



СОБРАНИЕ УЗАКОНЕНИЙ И РАСПОРЯЖЕНИЙ ПРАВИТЕЛЬСТВА,

ИЗДАВАЕМОЕ ПРИ ПРАВИТЕЛЬСТВУЮЩЕМЪ СЕНАТЪ

14 Октября 1911 г.

№ 197.

ОТДѢЛЪ ПЕРВЫЙ.

СОДЕРЖАНИЕ:

Ст. 1865. Объ установленіи правилъ завѣдыванія пристанью у города Царицына.

1866. Объ утвержденіи описанія и правилъ ношенія форменной одежды для гражданскихъ чиновъ вѣдомства Министерства Торговли и Промышленности.

Высочайше утвержденное положеніе Совѣта Министровъ.

1865. Объ установленіи правилъ завѣдыванія пристанью у города Царицына.

Министръ Путей Сообщенія, 17 сентября 1911 г., донесъ Правительствующему Сенату, для распубликованія, что Высочайше утвержденнымъ, въ 14 день августа 1911 г., положеніемъ Совѣта Министровъ въ отношеніи завѣдыванія пристанью у города Царицына установлены нижеслѣдующія правила:

§ 1. Завѣдываніе и распорядокъ на Царицынской пристани поручается мѣстному инспектору судоходства Казанскаго Округа путей сообщенія.

§ 2. Для разрѣшенія дѣлъ, требующихъ согласованія интересовъ обществъ и лицъ, пользующихся Царицынскою пристанью, а равно для установленія мѣръ общаго характера, способствующихъ наиболѣе успѣшному пользованію пристанью, — при завѣдывающемъ Царицынскою пристанью, въ помощь ему, образуется Царицынскій Пристанскій комитетъ.

§ 3. Пристанскій комитетъ образуется, подъ предсѣдательствомъ завѣдывающаго Царицынскою пристанью, изъ представителей: 1) мѣстной администраціи, по назначенію Саратовскаго Губернатора, 2) гор. Царицына, по выбору городской думы, 3) желѣзныхъ дорогъ, по назначенію Управляющихъ Владикавказскою и Юго-Восточными желѣзными дорогами, 4) Царицынскаго биржевого комитета, 5) волжской судопромышленности, 6) лѣсной промышленности, 7) рыбной промышленности, 8) нефтяного дѣла, 9) хлѣбной торговли и 10) соляной промышленности, по избранію подлежащихъ промышленныхъ группъ.

Означенный составъ комитета, по мѣрѣ надобности, всякій разъ пополняется приглашаемыми предсѣдателями представителями другихъ пользующихся Царицынскою пристанью отраслей промышленности, по вопросамъ, ихъ касающимся.

§ 4. Комитетъ имѣетъ исключительно совѣщательный характеръ, и постановленія его

не снимають ответственности съ завѣдывающаго Царицынскою пристанью за сдѣланныя имъ распоряженія.

§ 5. Комитетъ собирается не менѣе одного раза въ мѣсяцъ, по приглашенію председателя, или по заявленію не менѣе трехъ членовъ, обращенному къ председателю.

Для дѣйствительности засѣданія необходимо присутствіе, кромѣ председателя, еще пяти членовъ, въ томъ числѣ представителя судопромышленности. Всѣ дѣла въ комитетѣ рѣшаются простымъ большинствомъ голосовъ.

Каждому засѣданію комитета ведется журналъ, подписываемый всѣми присутствующими членами комитета. Журналы въ копіяхъ представляются председателемъ Начальнику Казанскаго округа путей сообщенія.

§ 6. Въ тѣхъ случаяхъ, когда завѣдывающій пристанью дѣлаетъ распоряженіе, не согласное съ рѣшеніемъ Пристанскаго комитета, правленію Казанскаго округа путей сообщенія, совмѣстно съ копіей журнала комитета, представляются мотивированное мнѣніе комитета и объясненія завѣдывающаго пристанью относительно сдѣланнаго имъ распоряженія.

§ 7. Къ обязанности Пристанскаго комитета относятся вопросы, касающіеся:

- а) правильности и порядка разстановки судовъ и плотовъ у пристаней;
- б) мѣръ къ охранѣ судовъ и плотовъ въ пожарномъ отношеніи;
- в) правильности производства выгрузочныхъ и нагрузочныхъ операцій и принятія надлежащихъ мѣръ къ поддержанію въ семъ отношеніи порядка;
- г) пользованія пристанскою полосою у города Царицына въ соотвѣтствіи съ законоположеніями и особыми изданными для сего правилами;
- д) порядка установленія очередей для выгрузки и нагрузки товаровъ на участкахъ общаго пользованія;
- е) разсмотрѣнія проектовъ обязательныхъ постановленій, вносимыхъ въ комитетъ подлежащими учрежденіями и властями;
- ж) разсмотрѣнія и разрѣшенія всякаго рода недоразумѣній и споровъ, возникающихъ на почвѣ нользованія Царицынскою пристанью.

§ 8. Распорядокъ дѣятельности Пристанскаго комитета, ближайшимъ образомъ, определяется инструкціею, издаваемою Министромъ Путей Сообщенія, по соглашенію съ Министромъ Внутреннихъ Дѣлъ.

§ 9. Порядокъ дѣйствій завѣдывающаго Царицынскою пристанью опредѣляется, ближайшимъ образомъ, инструкціею, издаваемою Министромъ Путей Сообщенія.

§ 10. Условія и порядокъ пользованія береговою полосою въ гор. Царицынѣ опредѣляются правилами, издаваемыми Министромъ Путей Сообщенія, по соглашенію съ Министромъ Внутреннихъ Дѣлъ.

Объявленное Высочайшее повелѣніе

Министромъ Торговли и Промышленности.

1866. Объ утвержденіи описанія и правилъ ношенія форменной одежды для гражданскихъ чиновъ вѣдомства Министерства Торговли и Промышленности.

Государь Императоръ, по всеподданнѣйшему докладу заключеній Высочайше учрежденной при Собственной Его Императорскаго Величества Канцеляріи

постоянной Комисіи для предварительнаго разсмотрѣнія вопросовъ и предположеній, касающихся формъ обмундированія служащихъ по гражданскому вѣдомству лицъ, Высочайше соизволилъ, въ 27 день августа 1911 г., одобрить описаніе, правила и рисунки образцовъ форменной одежды для гражданскихъ чиновъ вѣдомства Министерства Торговли и Промышленности.

О таковомъ Монаршемъ соизволеніи, съ представленіемъ Высочайше одобренныхъ описаній, правилъ ношенія и рисунковъ, Министръ Торговли и Промышленности, 23 сентября 1911 г., донесъ Правительствующему Сенату, для опубликованія.

На подлинныхъ написано: «Высочайше одобрены въ Петергофѣ, 27 августа 1911 года».

Подписалъ: Временно Управляющій Собственною Его Императорскаго Величества Канцелярією, Егермейстеръ *Н. Воеводскій*.

О П И С А Н І Е И П Р А В И Л А

НОШЕНІЯ ФОРМЕННОЙ ОДЕЖДЫ ДЛЯ ГРАЖДАНСКИХЪ ЧИНОВЪ ВѢДОМСТВА МИНИСТЕРСТВА ТОРГОВЛИ И ПРОМЫШЛЕННОСТИ.

1. Для всѣхъ гражданскихъ чиновъ вѣдомства полагаются формы: парадная, праздничная, обывковенная, особая, будничная и дорожная.

Примѣчаніе. Дни и случаи, въ которые полагается ношеніе упомянутыхъ формъ, опредѣлены въ Высочайше утвержденномъ 6 мая 1894 года Сводѣ Правилъ о ношеніи форменной одежды чинами гражданскихъ вѣдомствъ ¹⁾, а принадлежности этихъ формъ указаны ниже.

2. Право ношенія при *парадной и праздничной* ²⁾ формахъ установленныхъ однобортныхъ *полукафтано*въ со шпагою гражданского образца (см. § 12) и трехугольною шляпою, а при *особой* ³⁾ и будничной ⁴⁾ формахъ *мундирныхъ фрако*въ сохраняется лишь: а) для лицъ, занимающихъ должности не ниже VI класса; б) для причисленныхъ, которые состоятъ въ чинахъ не ниже IV класса, а также для тѣхъ изъ нихъ, которые занимали ранѣе причисленія или одновременно съ причисленіемъ занимаютъ въ другомъ вѣдомствѣ должности не ниже VI класса.

3. Для лицъ, занимающихъ должности VII и ниже классовъ и для причисленныхъ, не упомянутыхъ въ § 2, *парадную, праздничную*, а также и *особую* формы составляютъ: *открытый* (застегнутый на 4 пуговицы, сравн. §§ 7 и 9) *двубортный сюртукъ* съ отложнымъ чернымъ бархатнымъ -воротникомъ, темно-зеленая (черная съ зеленымъ отливомъ) брюки, безъ галуна и безъ цвѣтнаго канта, *большой жилетъ, трехугольная тляка*,

¹⁾ Прил. къ ст. 531 Уст. Служб. Прав. т. III Св. Зак., изд. 1896 г.

²⁾ См. §§ 30 и 31 Свода Правилъ Высоч. утвержд. 6 мая 1894 г.

³⁾ §§ 17, 34 и 35 того же Свода.

⁴⁾ § 33 того же Свода

шпага *гражданскаго* образца (см. § 12), *черный* шелковый узкій галстухъ, завязывающійся спереди малымъ бантомъ, бѣлыя замшевыя перчатки, ордена и знаки отличія по положенію.

Прилѣчаніе 1. Ношеніе *сплаю галстука* при двубортномъ *сюртукѣ* не допускается ни въ какомъ случаѣ.

Прилѣчаніе 2. Означеннымъ въ семъ параграфѣ чинамъ, наравнѣ съ лицами, перечисленными въ § 2, разрѣшается ношеніе мундирнаго фрака въ случаяхъ, когда они получаютъ приглашенія на балы и различнаго рода торжественныя собранія въ присутствіи Ихъ Императорскихъ Величествъ и Ихъ Высочествъ, Членовъ Императорскаго Дома, а также въ присутствіи представителей иностранныхъ Державъ.

4. **Полукафтаны** ¹⁾ (парадные, обыкновенные и вице-полукафтаны) темно-зеленаго (чернаго съ зеленымъ отливомъ) сукна, однобортные, застѣгивающіеся на 9 пуговицъ; воротникъ чернаго бархата стоячій, скошенный; обшлага рукавовъ прямые того же бархата, разрѣзные, съ двумя пуговицами; задніе карманные клапаны прямые одного сукна съ полукафтаномъ, съ 4 пуговицами: 2 на лифѣ и 2 внизу клапановъ; синяя суконная въ $\frac{1}{16}$ вершка *выпушка*: по верхнему краю воротника, вокругъ обшлаговъ, по продольному ихъ шву и по заднимъ карманнымъ клапанамъ. *Шитье золотое*: на воротникѣ и подъ онымъ, по борту и на полахъ спереди и сзади, на обшлагахъ и карманныхъ клапанахъ, соответственно должностямъ по разрядамъ (ст. 3 прилож. II къ Высоч. утвѣрж. 6 мая 1894 г. Св. Прав. о ношеніи форменной одежды) присвоеннаго вѣдомству рисунка: на копчахъ воротника изображены на-крестъ положенные *якорь и жезль Меркурія*, отъ которыхъ идутъ миртовые вѣтви; шитье по борту на полахъ спереди и сзади, на перьяхъ, на капикѣ, на обшлагахъ и карманныхъ клапанахъ состоитъ изъ миртовыхъ вѣтвей. *Пуговицы* золотыя *гладкія*, съ ободкомъ, съ изображеніемъ на нихъ: для чиновъ центральныхъ установленій—государственного герба, подъ нимъ на-крестъ положенные *якорь и жезль Меркурія*, а для служащихъ на мѣстахъ, въ губерніяхъ, областяхъ и градоначальствахъ—герба губерніи, области или города, подъ нимъ на-крестъ положенные *якорь и жезль Меркурія*. На лѣвой сторонѣ полукафтаноу, ниже таліи, въ юбкѣ, дѣлается разрѣзъ для шпаги. Подкладка подъ юбкою полукафтана черная.

Сюртукъ темно-зеленаго (чернаго съ зеленымъ отливомъ) сукна, *двубортный*, покроя, установленнаго для гражданскихъ чиновъ Военнаго вѣдомства, съ петлицами у краевъ воротника, по чинамъ (см. § 5), съ 6 на каждомъ борту и по 2 на карманныхъ заднихъ клапанахъ пуговицами того же образца, какъ на полукафтанахъ. Воротникъ отложной чернаго бархата *безъ выпушки* (см. п. 1 § 22 и п. А § 25) ²⁾, обшлага рукавовъ разрѣзные безъ канта, съ двумя пуговицами малаго размѣра.

Мундирный фракъ темно-зеленаго (чернаго съ зеленымъ отливомъ) сукна, двубортный, съ отложнымъ чернымъ бархатнымъ воротникомъ безъ выпушки, съ присвоенными золочеными пуговицами.

5. Петлицы на сюртукѣ и полотняникѣ (см. § 16) полагаются изъ чернаго бархата, съ синею съ трехъ сторонъ суконною выпушкою, длиною въ $1\frac{3}{4}$ — 2 вершка и шириною

¹⁾ §§ 1, 5 п 6 Свода Правилъ, Высоч. утвѣрж. 6 мая 1894 года.

²⁾ См. Приказъ по Военному Вѣдомству 1885 года № 85.

въ $\frac{3}{8}$ вершка, съ обозначеніемъ чиновъ серебряными звѣздочками и золотыми просвѣтами; на петлицѣ помѣщается ¹⁾ металлическій золоченый спеціальный знакъ вѣдомства (величиною по большой оси $\frac{3}{8}$ вершка), состоящій изъ матоваго двуглаваго орла, подѣ которымъ расположены крестъ на-крестъ положенные якорь и жезлъ Меркурія; отъ арматуры идутъ въ обѣ стороны двѣ миртовыя вѣтви, охватывающія орла на двѣ трети.

На укороченномъ пальто, пальто и шинели петлицы того же образца, но длиною въ 2—2 $\frac{1}{4}$ вершка, съ пуговицею (см. § 4) большого размѣра на верхнемъ концѣ.

Примѣчаніе 1. Лица, имѣющія право на утвержденіе въ чинахъ по полученному образованію или по занимаемой должности, а также бывшіе военные, не переименованные въ гражданскій чинъ при увольненіи съ военной службы, носятъ петлицы сообразно тому чину, на который имѣютъ право.

Примѣчаніе 2. Лица, вовсе чиновъ не имѣющія, носятъ двубортный сюртукъ безъ петлицъ, но на концахъ бархатнаго воротника помѣщается описанный въ семь параграфѣ знакъ вѣдомства; на укороченномъ же пальто, на пальто и шинели, лица эти имѣютъ черныя *суконныя*, взамѣнъ черныхъ бархатныхъ, *петлицы* съ синею суконною выпушкою и со знакомъ вѣдомства.

6. Отличія чиновъ на петлицахъ устанавливаются какъ числомъ просвѣтовъ, такъ формою, величиною и количествомъ серебряныхъ звѣздочекъ, продольно, въ одинъ рядъ располагаемыхъ:

а) лицамъ, имѣющимъ чины высшихъ пяти классовъ бархатныя петлицы полагаются безъ просвѣтовъ и звѣздочекъ въ діаметръ $\frac{3}{8}$ вершка съ блестками: для Дѣйствительнаго Тайнаго Совѣтника — безъ звѣздочекъ, для Тайнаго Совѣтника — съ тремя звѣздочками, для Дѣйствительнаго Статскаго Совѣтника — съ двумя звѣздочками, для Статскаго Совѣтника — съ одною звѣздочкою;

б) имѣющимъ чины штабъ-офицерскіе полагаются два просвѣта и звѣздочки такой же величины, но безъ блесковъ: для Коллежскаго Совѣтника — безъ звѣздочекъ, для Надворнаго Совѣтника — съ тремя звѣздочками, для Коллежскаго Ассесора — съ двумя звѣздочками.

в) у чиновъ оберъ-офицерскихъ одинъ просвѣтъ и звѣздочки въ діаметръ $\frac{2}{8}$ вершка: для Титулярнаго Совѣтника — безъ звѣздочекъ, для Коллежскаго Секретаря — съ тремя звѣздочками, для Губернскаго Секретаря — съ двумя звѣздочками и Коллежскаго Регистратора — съ одною звѣздочкою ²⁾).

7. Описанная въ § 3 форма (*открытый двубортный сюртукъ* — сравн. § 8), но при жилетѣ одного цвѣта съ сюртукомъ и брюками, составляетъ для *всѣхъ*, состоящихъ на службѣ въ вѣдомствѣ, гражданскихъ чиновъ *обыкновенную форму* ³⁾).

¹⁾ Знакъ этотъ, согласно п. 5 Высоч. утв. 1885 года Кратк. Опис. форм. обм. чин. гражд. вѣд. помѣщается слѣдующимъ образомъ: а) при неимѣніи звѣздочекъ по серединѣ петлицы; б) при одной звѣздочкѣ — надъ нею; в) при двухъ звѣздочкахъ — между ними и г) при трехъ звѣздочкахъ — между второю и третью.

²⁾ п. 1 Высоч. утвержд. 4 декабря 1885 г. Кратк. Опис.

³⁾ § 32 Свода 6 мая 1894 года.

8. Тѣ же принадлежности форменной одежды, но съ замѣною трехугольной шляпы *фуражской* составляютъ для всѣхъ чиновъ *будничную форму* ¹⁾.

При будничной формѣ разрѣшаются сѣрые перчатки, галстухъ произвольной формы, но непременно изъ черной шелковой матеріи и притомъ безъ булавокъ и другихъ какихъ-либо украшеній.

Двубортный *сюртукъ*, при будничной формѣ, можетъ быть застегнутъ и до верху на всѣ 6 пуговицъ (сравн. §§ 3 и 7).

Примѣчаніе 1. Чинамъ портовыхъ установлений, а при посѣщеніи портовъ: Министру, Товарищу Министра, въ вѣдѣніи котораго состоятъ портовые учрежденія, чинамъ Отдѣла Торговыхъ Портовъ и Инспекторамъ Торговаго Мореплаванія, взамѣнъ шпаги общегражданскаго образца (§ 12), разрѣшается носить при будничной формѣ, поверхъ сюртука, на поясной портупеѣ, *укороченную* шпагу (см. § 12).

Примѣчаніе 2. Для лицъ, указанныхъ въ § 2, сохраняется, кромѣ того, право ношенія при будничной формѣ *мундирнаго фрака*.

Примѣчаніе 3. При ношеніи двубортнаго сюртука какъ суковнаго, такъ и лѣтнаго (§ 16), на улицѣ и въ общественныхъ собраніяхъ обязательно быть при шпагѣ или укороченной шпагѣ, кому таковая полагается.

Примѣчаніе 4. При обычныхъ же служебныхъ занятіяхъ разрѣшается быть безъ оружія.

9. Для должностныхъ лицъ всѣхъ классовъ второй видъ будничной формы, а также *дорожную* форму составляетъ *укороченное пальто* (см. § 10), при темно-зеленыхъ (черныхъ съ зеленымъ отливомъ) брюкахъ и жилетѣ, при черномъ галстухѣ, бѣлыхъ или сѣрыхъ перчаткахъ; это укороченное пальто носится: а) при ежедневныхъ служебныхъ занятіяхъ взамѣнъ двубортнаго сюртука и б) въ случаяхъ, указанныхъ въ § 36 Свода Правилъ 6 мая 1894 года.

Примѣчаніе. Ношеніе укороченнаго пальто въ общественныхъ собраніяхъ не допускается.

10. *Укороченное пальто* черно-сѣраго (чернаго съ бѣлою искрою — *мареню*) сукна, двубортное, съ петлицами по чинамъ (§§ 5—7), застегивается по желанію на 4 или 6 пуговицъ того же образца, какъ на сюртукѣ; спинка гладкая, безъ разрѣза внизу, безъ перемычки сзади, съ двумя по бокамъ карманными клапанами; отложной суковный воротникъ безъ выпушки (см. примѣч. п. 1 § 22 и п. А § 25) и отвороты бортовъ того же сукна; подкладка черная.

Примѣчаніе. Чинамъ II и III классовъ, всѣмъ лицамъ, занимающимъ должность не ниже IV класса, независимо отъ того, какой чинъ они имѣютъ, а также Дѣйствительнымъ Статскимъ Совѣтникамъ, которые занимаютъ положенныя въ V классѣ должности Начальниковъ Горныхъ Округовъ, Начальниковъ Петербургскаго, Московскаго и Варшавскаго пробирныхъ округовъ, отвороты бортовъ и подкладка синіе и, кромѣ того, суковная того же цвѣта выпушка ($\frac{1}{16}$ вершка) вокругъ воротника, по бортамъ и карманнымъ клапанамъ и по верхнему краю обшлаговъ на рукавахъ.

¹⁾ § 33 Свода 6 мая 1894 года.

11. Жилетъ при форменной одеждѣ полагается *бѣлый* (см. §§ 30, 31 и 34 Свода 6 мая 1894 года) и *темно-зеленый* (см. §§ 32 и 33 того же Свода) съ отложнымъ воротникомъ (шалью), застегивающійся на шесть пуговицъ малаго размѣра, того же какъ на сюртукъ образца (§ 4). При полукафтанахъ и мундирномъ фракѣ жилетъ установленъ обязательно однобортный; при сюртукѣ и укороченномъ пальто разрѣшается носить жилетъ какъ однобортный, такъ и двубортный; высота жилета и разрѣзъ шали обуславливается тѣмъ, чтобы при сюртукѣ, застегнутомъ на 4 пуговицы (см. §§ 3 и 7), жилетъ 'изъ' подъ него не выдѣлялся.

Брюки длинныя, поверхъ черныхъ сапогъ, при полукафтанахъ носятся бѣлыя или темно-зеленыя (черныя съ зеленымъ отливомъ) съ галуномъ или безъ онаго, согласно §§ 2 и 6 Свода Правилъ 6 мая 1894 года, а при мундирномъ фракѣ, сюртукѣ и укороченномъ пальто темно-зеленыя (черныя съ зеленымъ отливомъ) безъ галуна и канта.

Примѣчаніе. При исполненіи службы на открытомъ воздухѣ, при сопровожденіи Высочайшихъ Особъ въ вояжахъ, вообще въ путешествіяхъ, а также при ѣздѣ верхомъ и т. п. разрѣшается носить двубортный сюртукъ и укороченное пальто при высокихъ сапогахъ военнаго образца и укороченныхъ брюкахъ ¹⁾.

12. Шпага общаго образца, установленнаго для чиновъ всѣхъ гражданскихъ вѣдомствъ, съ серебряными темлякомъ и кистью ²⁾ носится на портупеѣ, одѣваемой подъ полукафтаномъ и двубортнымъ сюртукомъ (см. прим. 3 къ § 8 и § 16).

Укороченная шпага длиною въ 8½ вершка съ *черною* рукояткою (образца Высочайше утвержденаго 24 августа 1904 года для чиновъ судоходнаго надзора), носится чинами, перечисленными въ примѣч. 1 къ § 8, только при будничной формѣ, поверхъ сюртука на поясной портупеѣ изъ черной шелковой муаровой ленты, застегивающейся двумя позолоченными круглыми гладкими съ ободкомъ бляшками (величиною въ 5/8 вершка), съ изображеніемъ спеціальнаго знака вѣдомства, соединенными двойнымъ крючкомъ въ видѣ каната.

Укороченная шпага носится лишь при сюртукѣ, одѣваемомъ въ качествѣ будничной формы (см. прим. 1 къ § 8). При полукафтанахъ же, а равно при двубортномъ сюртукѣ, одѣваемомъ въ качествѣ парадной, праздничной и обыкновенной формахъ, носится шпага общегражданскаго образца.

13. Треугольная шляпа общаго образца, установленнаго для чиновъ всѣхъ гражданскихъ вѣдомствъ, ³⁾ *носится по чину* при парадной, праздничной и обыкновенной формахъ всѣми чинами вѣдомства.

14. Фуражка для чиновъ всѣхъ разрядовъ одинаковая: темно-зеленаго (чернаго съ зеленымъ отливомъ) сукна, съ бархатнымъ чернымъ околышемъ и двумя синими суконными выпушками вокругъ околыша, *но безъ выпушки вокругъ тульи*, съ кокардою гражданскаго образца на тульѣ; на околышѣ подъ кокардою укрѣпляется *знакъ вѣдомства* (см. § 7) величиною по большой оси 5/8 вершка.

Примѣчаніе 1. Выпушка вокругъ тульи присвоена лишь нѣкоторымъ спеціальнымъ должностямъ (см. п. 2 § 22 и п. Б § 25).

¹⁾ На основаніи разд. III Высоч. утвержд. 4 декабря 1885 г. Расп. форм. одежды.

²⁾ Ст. 10 прилож. 2 къ Своду 6 мая 1894 г.

³⁾ § 3 Свода 6 мая 1894 г. и ст. 5 прилож. II къ нему.

Примѣчаніе 2. При мундирномъ фракѣ, одѣваемомъ въ качествѣ особой формы, вмѣсто фуражки, полагается *крутая пуховая шляпа*, которую разрѣшается носить и складною. Круглую шляпу предоставляется носить вмѣсто фуражки при мундирномъ фракѣ, одѣваемомъ и въ качествѣ будничной формы (§ 3).

15. Въ холодное время года дозволяется замѣнять фуражку *крутою мерлушковою шапкою* съ донышкомъ изъ темно-зеленаго (чернаго съ зеленымъ отливомъ) сукна; спереди по срединѣ тульи помѣщается такой же знакъ, какъ на фуражкѣ, величиною по большой оси $\frac{7}{8}$ вершка, сверхъ котораго укрѣпляется кокарда гражданскаго образца.

Примѣчаніе 1. Для лицъ, коимъ присвоена выпущка вокругъ тульи фуражки, такая же выпущка полагается и вокругъ донышка шапки (см. п. 2 § 22 и п. Б § 25).

Примѣчаніе 2. Ношеніе форменныхъ головныхъ уборовъ при партикулярномъ платьѣ не допускается.

16. Въ лѣтнее время вездѣ, не исключая и столицъ, двубортный сюртукъ (см. примѣч. 3 къ § 8) *жилетъ, брюки и укороченное пальто* разрѣшается носить изъ бѣлой или небѣлой ткани (но отнюдь *не защитнаго цвѣта*, установленнаго для чиновъ военнаго вѣдомства) съ петлицами, по чинамъ (см. § 5).

Вмѣсто укороченнаго пальто въ лѣтнее время дозволяется также ношеніе однобортнаго, со стоячимъ воротникомъ, *полотнянника*, покроя, принятаго по морскому вѣдомству, изъ бѣлой или небѣлой ткани, (но отнюдь *не защитнаго цвѣта*) съ петлицами того же образца какъ на сюртукѣ.

На фуражку разрѣшается надѣвать *чехолъ* одного *цвѣта* съ лѣтнею одеждою, образца, установленнаго въ каждой мѣстности для чиновъ военнаго вѣдомства.

Брюки и жилетъ при лѣтней формѣ дозволяется носить и темно-зеленые суконные.

Примѣчаніе 1. Ношеніе лѣтней формы чинами гражданскаго вѣдомства не разрѣшается внѣ времени, установленнаго для ношенія таковой формы для чиновъ военнаго вѣдомства.

Примѣчаніе 2. Лѣтнее укороченное пальто и полотнянникъ носится по тѣмъ же правиламъ, какъ суконные.

Примѣчаніе 3. Лѣтній сюртукъ не допускается въ случаяхъ, предусмотрѣнныхъ §§ 30 и 31 п. 5 § 32 пп. 4 и 5 § 33 и § 34 Свода Правилъ 6 мая 1894 года. Но въ раіонахъ, въ которыхъ войска носятъ въ теченіе лѣтняго періода времени вмѣсто парадной формы китель, для чиновъ вѣдомства Министерства Торговли и Промышленности *парадную и праздничную формы* составляютъ *лѣтній* двубортный бѣлый *сюртукъ* при орденахъ, лентахъ, трехугольной шляпѣ и шпагѣ общегражданскаго образца.

17. Ордена при двубортномъ сюртукѣ носятъ по правиламъ, Высочайше утвержденнымъ 31 мая 1890 года ¹⁾ для ношенія ихъ на однобортныхъ полукафтанахъ и мундирныхъ фракахъ, по принадлежности, и согласно указанію, сдѣланному въ примѣчаніи къ п. 5 § 32 Свода Правилъ 6 мая 1894 года.

Примѣчаніе 1. На двубортномъ сюртукѣ при лѣтней формѣ, когда таковая дозволяется (§ 16), ордена носятъ по тѣмъ же правиламъ.

Примѣчаніе 2. При сюртукѣ ленты надѣваются ²⁾ поверхъ онаго.

¹⁾ Прилож. къ ст. 94 учрежд. орден. (Св. Зак. т. 1, изд. 1892 г.).

²⁾ Прим. 1 къ § 11 Св. Прав. 6 мая 1894 г.

18. **Пальто** (плащъ) черно-сѣраго (чернаго съ бѣлою искрою—*маренго*) сукна, *двубортное*, по образцу, установленному для гражданскихъ чиновниковъ военнаго вѣдомства ¹⁾, съ петлицами на воротникѣ, по чинамъ (§ 5); отложной воротникъ безъ выпушки (см. п. 1 § 22 и п. А § 25) и отвороты бортовъ того же сукна; подкладка черная.

Примѣчаніе 1. Синіе отвороты, подкладка и выпушка въ $\frac{1}{16}$ вершка вокругъ воротника, по бортамъ, по верхнему краю обшлаговъ, по краю боковыхъ карманныхъ клапановъ, по краю заднихъ глухихъ клапановъ и вокругъ перемычки полагаются *лицамъ*, указаннымъ въ примѣчаніи § 10.

Примѣчаніе 2. Въ зимнее время воротникъ на пальто допускается, вмѣсто суконнаго, изъ черной мерлушки. Петлицы нашиваются на суконномъ подбоѣ мѣхового воротника у пришива его къ пальто.

19. **Шинель** черно-сѣраго (чернаго съ бѣлою искрою *маренго*) сукна, съ пелериною и суконнымъ отложнымъ воротникомъ безъ выпушки, на концахъ котораго нашиваются петлицы по чинамъ (§ 5).

Воротникъ шинели полагается съ синею суконною выпушкою въ $\frac{1}{16}$ вершка тѣмъ лицамъ, коимъ присвоено пальто и укороченное пальто съ цвѣтною подкладкою (см. прим. § 10), а также занимающимъ нѣкоторыя спеціальныя должности (см. п. 1 § 22 и п. А § 25).

Примѣчаніе 1. Въ зимнее время допускается на шинели мѣховые подбой и воротникъ. Петлицы пришиваются на суконномъ подбоѣ мѣхового воротника, какъ на пальто.

Примѣчаніе 2. При ненастной погодѣ дозволяется носить шинель и пальто изъ черной или сѣрой непромокаемой матеріи, а также башлыкъ изъ верблюжьяго сукна съ золотымъ галуномъ.

Вмѣсто пальто и шинели разрѣшается носить накидку съ капюшономъ образца, установленнаго по Морскому Вѣдомству, но безъ металлическихъ пуговицъ, а съ черною металлическою застѣжкою, состоящею изъ соединенныхъ цѣпочкою двухъ круглыхъ гладкихъ съ ободкомъ бляшекъ, величиною $\frac{7}{8}$ вершка, съ изображеніемъ на нихъ спеціальнаго знака вѣдомства.

20. **Канцелярскіе служители** носятъ: двубортный сюртукъ безъ петлицъ (см. примѣч. 2 къ § 5) трехугольную шляпу оберъ-офицерскаго образца, фуражку и мерлушковую шапку установленнаго образца съ кокардою; укороченное пальто, плащъ и шинель съ *черными суконными* петлицами, окаймленными синею выпушкою *безъ звездочекъ* (см. § 5); шпага имъ вовсе не полагается.

21. **Канцелярскимъ чиновникамъ**, а также канцелярскимъ служителямъ изъ дворянъ и прочимъ неимѣющимъ чина лицамъ, которые однако занимаютъ классныя должности, присвоено ношеніе *шпаги*, но безъ *темляка*.

22. Состоящіе на службѣ по вѣдомству Министерства Торговли и Промышленности *Горные Инженеры* носятъ форменную одежду по образцамъ и правиламъ, общеустановленнымъ для чиновъ вѣдомства, причемъ тѣмъ изъ нихъ, которые несутъ общегражданскую

¹⁾ Прик. по воен. вѣд. 1885 г. № 85.

службу, не исполняя специальныхъ обязанностей, форма одежды присваивается совершенно одинаковая съ прочими чинами вѣдомства. Для тѣхъ же Горныхъ Инженеровъ, которые занимаютъ спеціальныя должности по горной, горно-учебной и пробирной частямъ, или, состоя причисленными, исполняютъ въ вѣдомствѣ Министерства или на частныхъ заводахъ техническія обязанности, форменная одежда полагается со слѣдующими измѣненіями.

1) вокругъ воротника сюртука, укороченнаго пальто, пальто и шинели полагается синяя суконная выпушка въ $\frac{1}{16}$ вершка;

2) по верхнему краю тульи фуражки, а также вокругъ донышка шапки такая же синяя суконная выпушка;

3) тѣмъ изъ Горныхъ Инженеровъ, коимъ, въ силу § 2, предоставлено право ношенія мундирныхъ полукафтановъ, таковыя полагаются однобортные общегражданскаго покроя, съ чернымъ бархатнымъ воротникомъ и такими же обшлагами безъ пуговицъ, съ золотымъ шитьемъ особаго присвоеннаго Горнымъ Инженерамъ рисунка ¹⁾, (изъ лавровыхъ и дубовыхъ вѣтвей) и устанавливаемымъ въ зависимости отъ класса занимаемой должности: а) состоящимъ въ должностяхъ первыхъ четырехъ классовъ—на воротникѣ, обшлагахъ и карманныхъ клапанахъ съ бортомъ, б) состоящимъ въ должности V класса, то же шитье на воротникѣ и обшлагахъ, но карманные клапаны безъ шитья и в) состоящимъ въ должности VI класса—то же шитье на воротникѣ, а на обшлагахъ только золотой борть (звѣздочки для отличія чиновъ на воротникѣ не полагаются). Синія *выпушки* на полукафтанахъ полагаются вокругъ верхняго и *нижняго края* воротника, по *борту*, на обшлагахъ и по заднимъ карманнымъ клапанамъ;

4) на петлицахъ, установленныхъ для отличія чиновъ, на околышѣ фуражки и на шапкѣ вмѣсто знака вѣдомства (§ 5) полагается *спеціальная горная арматура*: на-крестъ лежащія кирка и молотокъ: на петлицахъ—серебряная величиною $\frac{3}{8}$ вершка, на околышѣ фуражки золотая $\frac{5}{8}$ вершка, и на шапкѣ, составляющей принадлежность будничной формы въ холодное время, — также золотая, величиною $\frac{7}{8}$ вершка;

5) такая же арматура полагается на гладкихъ безъ ободка пуговицахъ.

23. Горнымъ Инженерамъ, только числящимся по вѣдомству Министерства Торговли и Промышленности и откомандированнымъ для исполненія *техническихъ* обязанностей въ другія вѣдомства, а также въ частныя или общественныя учрежденія, звѣздочки и арматура на петлицахъ полагаются по цвѣту прибора — золотыя.

24. У Горныхъ Инженеровъ, служащихъ въ Горномъ Институтѣ Императрицы Екатерины II, на нижнемъ концѣ бархатныхъ петлицъ помѣщается поверхъ серебряныхъ специальныхъ атрибутовъ (на-крестъ положенные кирка и молотокъ) серебряный малаго размѣра вензель Императрицы Екатерины II съ Императорскою Короною.

25. Чины фабричной инспекціи и фабричные ревизоры носятъ форменную одежду общепоставленнаго по вѣдомству образца, со слѣдующими измѣненіями:

а) вокругъ воротника, сюртука, укороченнаго пальто, пальто и шинели полагается синяя суконная выпушка $\frac{1}{16}$ вершка;

¹⁾ Высоч. утвѣжд. 4 декабря 1885 г. Кратк. Опис.

- б) такая же выпущка полагается вокруг тульи фуражки и донышка мѣховой шапки;
- в) на концахъ бархатнаго воротника сюртука, на петлицахъ пальто, шинели и укороченнаго пальто, а также на фуражкѣ и мерлушковой шапкѣ укрѣпляется, вмѣсто знака вѣдомства, особый знакъ, присвоенный фабричной инспекціи, въ видѣ шестерни съ на-крестъ положенными на ней молоткомъ и гаечнымъ ключемъ и съ помѣщенными по срединѣ паровымъ регуляторомъ и на верху небольшимъ двуглавымъ орломъ ¹⁾ величиною на воротникѣ сюртука и на петлицахъ $\frac{2}{8}$ вершка, на фуражкѣ $\frac{5}{8}$ и на шапкѣ $\frac{7}{8}$ вершка и
- г) пуговицы полагаются съ изображеніемъ специальной, присвоенной фабричной инспекціи арматуры.

26. Лица, не состоящія по вѣдомству на дѣйствительной службѣ и коимъ присвоено лишь право ношенія «мундира» вѣдомства Министерства Торговли и Промышленности, носятъ формы: *парадную, праздничную и обыкновенную*, но отнюдь не особую, будничную и дорожную, которыя предоставляются носить лишь лицамъ, состоящимъ на дѣйствительной государственной службѣ (ср. § 28).

27. Лица, служащія одновременно въ разныхъ вѣдомствахъ, носятъ на службѣ форменную одежду того вѣдомства, по которому исполняютъ въ данное время служебныя обязанности, и при томъ полукафтаны съ шитьемъ разрядовъ и рисунка, присвоеннаго должности, занимаемой по сему послѣднему вѣдомству. Причисленные, упомянутые въ § 2 сего описанія, если они не занимаютъ классныхъ должностей, носятъ полукафтаны, согласно правилу § 23 Свода 6 мая 1894 года; а тѣ изъ нихъ, которые одновременно съ причисленіемъ, состоятъ въ классныхъ должностяхъ, носятъ полукафтаны съ шитьемъ рисунка того вѣдомства, къ которому причислены, но по разряду занимаемой классной должности.

Примѣчаніе 1. Въ службы лицамъ, указаннымъ въ семъ параграфѣ, предоставляется право носить форму того или иного вѣдомства, по своему усмотрѣнію.

Примѣчаніе 2. Не допускается смѣшеніе принадлежностей различныхъ формъ, а также ношеніе отдѣльныхъ принадлежностей форменной одежды при партикулярномъ платьѣ.

28. Уволенные отъ службы «съ мундиромъ» имѣютъ право носить лишь формы: парадную, праздничную, и обыкновенную, но не особую, будничную и дорожную, которыя присвоены только лицамъ, состоящимъ на дѣйствительной государственной службѣ (ср. § 26).

Отставные чиновники носятъ полукафтаны или двубортный сюртукъ и другія принадлежности формы по образцу, существовавшему въ то время, когда они вышли въ отставку, съ тѣмъ однако ограниченіемъ, что лица, коимъ по службѣ присвоены были продольные наплечные знаки, по выходѣ въ отставку, замѣняютъ ихъ соответствующими чину петлицами на воротникѣ.

29. Съ утвержденіемъ настоящихъ Описанія и Правилъ остаются въ силѣ всѣ неотмѣненные и неизмѣненные ими параграфы и статьи Высочайше утвержденнаго 6 мая 1894 года Свода Правилъ и ношенія форменной одежды чинами гражданскихъ вѣдомствъ (Прилож. къ ст. 531 Уст. Служб. Прав. Св. Зак. т. III, изд. 1896 г.).

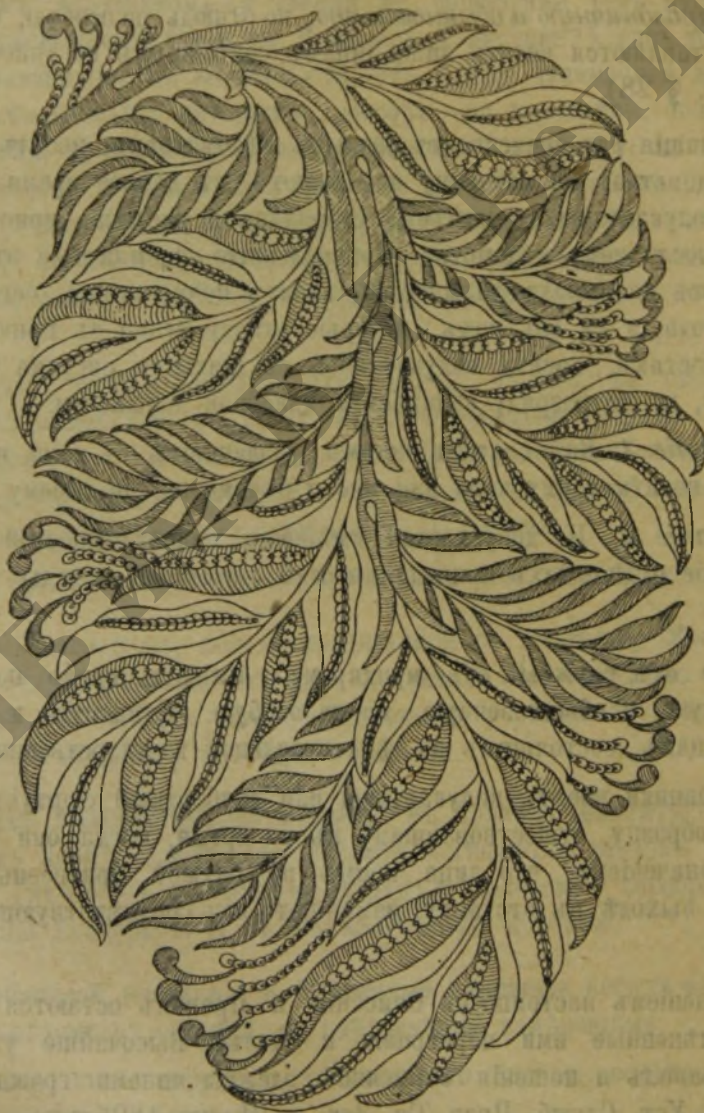
¹⁾ Высоч. повел. 7 іюля 1895 г. распубл. въ Собр. узак. и распор. Прав. 1895 г. № 153, ст. 1211.

На подлинныхъ написано: «Высочайше одобрены въ Петергофѣ, 27 августа 1911 года».

Подписалъ: Временно Управляющій Собственною Его Императорскаго Величества
Капцелярією, Егермейстеръ *Н. Воеводскій*.

РИСУНКИ

ФОРМЕННОЙ ОДЕЖДЫ ДЛЯ ГРАЖДАНСКИХЪ ЧИНОВЪ ВѢДОМСТВА
МИНИСТЕРСТВА ТОРГОВЛИ И ПРОМЫШЛЕННОСТИ.



Перо.



Обилазъ первыхъ V класса.



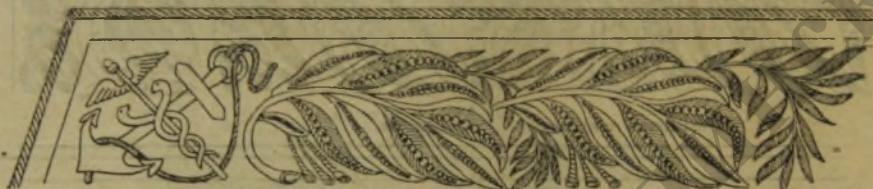
Обилазъ VI класса.



Пола полукастана Министра.



Воротникъ первыхъ Училищъ

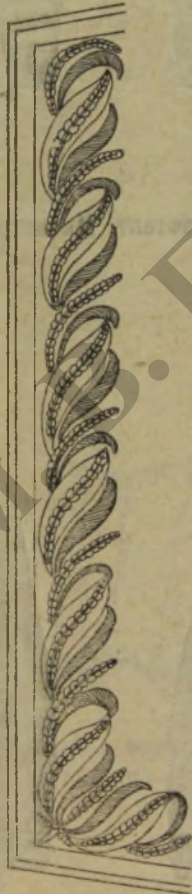
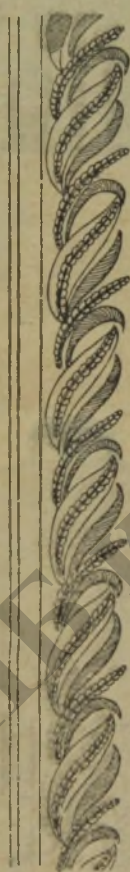


Воротникъ VI класса



Пола полукафтана Товарища Министра.

Наруко.



Задний борть.

Карманный клапанъ.

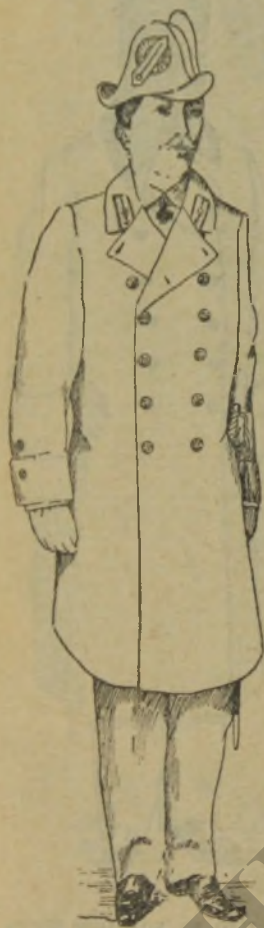
Задинка.



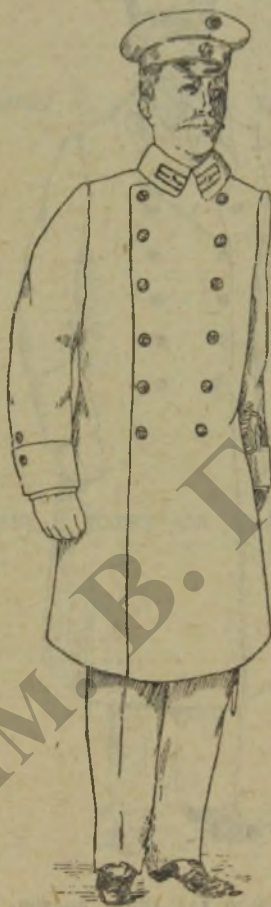
Полукафтанъ Министра.



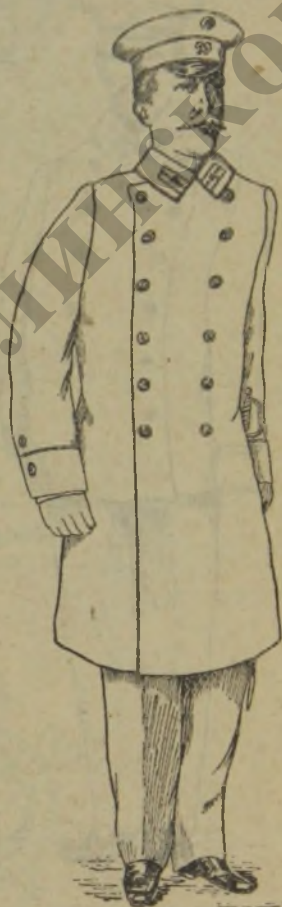
Полукафтанъ Товарища Министра.



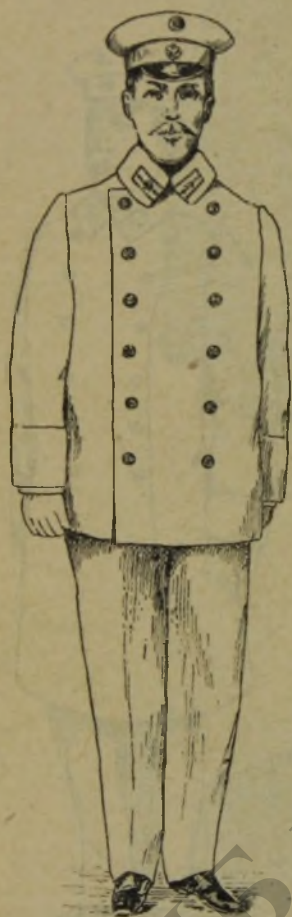
Парадная и праздничная форма для лицъ, занимающихъ должности ниже VI класса, и обыкновенная для всѣхъ чиновъ.



Будничная форма для всѣхъ чиновъ.



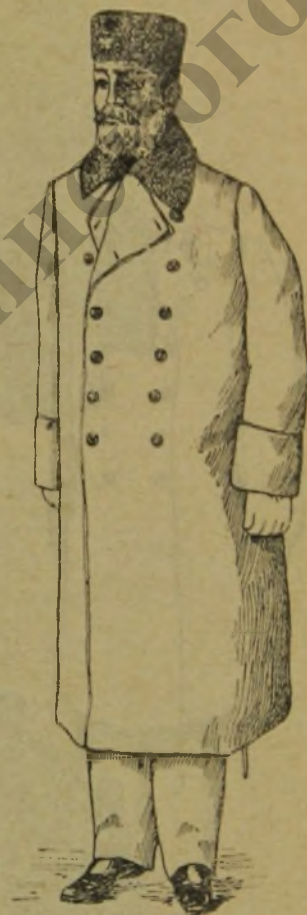
Будничная форма для горныхъ инженеровъ.



Дорожная и второй видъ
будничной формы.



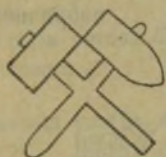
Пальто для лицъ, состоя-
щихъ въ чинахъ ниже
III класса и въ должности
ниже IV класса.



Пальто въ холодное время
для лицъ, состоящ. въ чи-
нахъ II и III кл., въ долж-
ности IV кл. и для Д. С.
Сов., которые заним. поло-
женную въ V классѣ долж-
ность начальника горныхъ
округовъ.



Знаки на фуражку и шапку.



Знаки на фуражку и шапку для горныхъ инженеровъ.



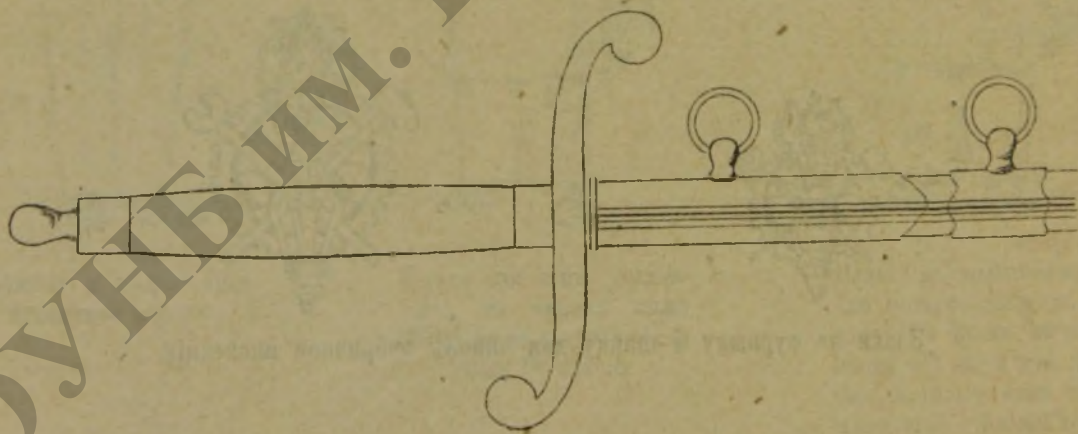
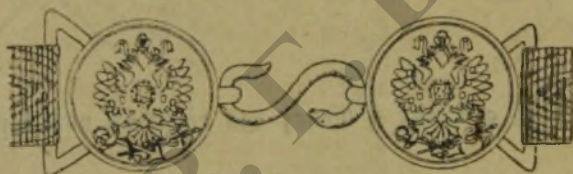
Знаки на фуражку и шапку для чиновъ фабричной инспекціи.



Пуговица.



Петлица.

Петлица для горныхъ
инженеровъ.Петлица для чиновъ
фабричной инспекціи.

Кортикъ.