

ЕКАТЕРИНБУРГСКАЯ

НЕДЕЛЯ.

ОТЪ РЕДАКЦІИ:

Статьи и корреспонденціи адресуются въ редакцію, съ обозначеніемъ имени автора, его адреса и условій. Статьи, присылаемыя безъ означенія условій, считаются бесплатными. Присылаемыя статьи, въ случаѣ надобности, подлежатъ сокращенію, по усмотрѣнію редакціи. *Ненапечатанныя статьи* ни въ какомъ случаѣ не возвращаются.

Письменные отвѣты для редакціи не обязательны, хотя-бы на отвѣтъ была приложена почтовая марка.

ПОДПИСНАЯ ЦѢНА.

Съ дост. и перес.		— 6 " 3 " 50 "	
На годъ	6 р. — к.	— 5 " 3 " — "	— 4 " 2 " 50 "
— 11 м.	5 " 75 "	— 3 " 2 " — "	— 2 " 1 " 50 "
— 10 >	5 " 50 "	— 1 " " " 75 "	
— 9 "	5 " — "		
— 8 "	4 " 50 "		
— 7 "	4 " — "		

За перемѣну адреса взымается 20 к.  
Цѣна отдѣльнаго номера 20 к.

Объявленія за строку корпуса, или за мѣсто ею занимаемое: печатанныя отъ 1 до 5 разъ по 20 коп., свыше 5-ти—по 15 коп.

1944 ПАЗЕТА ПОЛИТИЧЕСКАЯ И ЛИТЕРАТУРНАЯ.

ТЕЛЕФОНЪ РЕДАКЦІИ  
№ 17.

50 № № ВЪ ГОДЪ.

ВЫХОДИТЬ ПО ВОСКРЕСЕНЬЯМЪ.

ТЕЛЕФОНЪ КОНТОРЫ  
№ 17.

Объявленія для „Екатеринбургской Недѣли“ изъ Москвы, С.-Петербурга, Царства Польскаго, Прибалтійскаго края, Одессы и всѣхъ мѣстъ заграничія принимаются исключительно только въ „Центральной Конторѣ Объявленій“, бывш. Л. Метцль, въ Москвѣ, на Мясницкой ул. въ д. Спиридонова.

СОДЕРЖАНІЕ. Екатеринбургъ, 13 января. А. О. Миддендорфъ (некрологъ). Хроника. Корреспонденціи: Пермь. Стерлитамакъ. Талицкій зав. Тюмень. Нижне-Уфалейскій зав. Земскіе расходы и раскладка ихъ въ Пермской губерніи въ 1893 г. (окончаніе). По поводу отсутствія для народа интеллигентной адвокатуры (окончаніе). Письма о народномъ образованіи. По Россіи. Очерки сибирской жизни. За-границей. Библиографія. Мелочи всѣдневной жизни. Литературный отдѣлъ „О Россіи“ (продолженіе). Справочный отдѣлъ. Объявленія. Записки У. О. Л. Е.

ПРОДОЛЖАЕТСЯ ПОДПИСКА НА 1894 ГОДЪ

на

„ЕКАТЕРИНБУРГСКУЮ НЕДЕВЛЮ.“

Условія подписки смотри заголовокъ газеты.

Екатеринбургъ, 13 февраля.

Послѣ долгаго затишья у насъ снова заговорили о сѣверныхъ желѣзныхъ дорогахъ. Необходимость проведенія ихъ была сознава всѣми еще въ 1867 г., когда особый комитетъ, образованный для снабженія голодающихъ архангельской губерніи хлѣбомъ, проектировалъ соединеніе Сѣверной Двины желѣзною дорогою съ Вяткой. Вопросъ этотъ, поднимавшійся съ тѣхъ поръ нѣсколько разъ и все безуспѣшно, теперь вступаетъ, повидимому, въ тотъ фазисъ, когда отъ словъ переходятъ наконецъ къ дѣлу. Въ правящихъ сферахъ устройство желѣзной дороги на сѣверъ въ принципѣ уже рѣшено. Дѣло идетъ только объ окончательномъ выборѣ правительственною комиссіею одного изъ трехъ намѣченныхъ путей: Волга—Сѣверная Двина (Казань—Котласъ), Финляндія—Мурманскій берегъ и Вологда—Архангельскъ, такъ какъ недостатокъ денежныхъ средствъ у государства исключаетъ всякую возможность одновременнаго проведенія всѣхъ трехъ линій.

Общество для содѣйствія русской промышленности и торговлѣ, къ которому обратилась комиссія по данному вопросу, признало, какъ извѣстно, что вологодско-архангельское направленіе не представляетъ достаточныхъ выгодъ, и остановило на волго-двинскомъ и финляндско-мурманскомъ путяхъ. Сопоставляя эти два направленія, Н. В. Латкинъ въ своемъ докладѣ въ собраніи экономистовъ приходитъ къ заключенію, что желѣзная дорога къ Мурману будетъ имѣть для Россіи исключительно стратегическое значеніе; въ экономическомъ-же отношеніи она будетъ выгодна только фин-

ляндцамъ и норвежцамъ. Съ экономической точки зрѣнія преимущество несомнѣнно должно быть отдано волго-двинской дорогѣ. Проходя по хлѣбородной и населенной мѣстности, эта дорога дастъ возможность населенію Архангельской губерніи получать изъ восточныхъ приволжскихъ губерній по цѣнѣ вдвое низшей тѣ миллионы пудовъ хлѣба, въ которомъ оно постоянно нуждается; по ней-же пойдутъ для вывоза чрезъ архангельскій портъ и другія произведенія сѣверо-восточной промышленности; количество обратныхъ грузовъ, прогрессивно увеличиваясь, можетъ дойти до 300 тысячъ пудовъ въ годъ (рыба, лѣсные матеріалы, пушные товары). Оживленію промышленности на сѣверо-востоки волго-двинская желѣзная дорога сослужитъ еще большую службу, если, согласно архангельскаго проекта, будетъ соединена вѣтвью съ Пермью; сѣверныя окраины войдутъ тогда въ прочное соприкосновеніе съ Сибирью; товары сѣверныхъ горно-заводскихъ округовъ Урала приобретутъ новые рынки, удешевятъ свой заграничный экспортъ (фрахтъ изъ Архангельска до заграничныхъ пристаней дешевле, чѣмъ изъ Петербурга). Достоинства волго-двинскаго пути въ экономическомъ отношеніи предрѣшаютъ, по нашему мнѣнію, и выборъ направленія будущей сѣверной дороги безусловно въ его пользу. Въ мирное время стратегическія соображенія должны уступать экономическимъ выгодамъ. Незамерзающій военный портъ на берегахъ сѣвернаго океана и желѣзная дорога къ нему, конечно, дѣло хорошее. Но изъ двухъ золъ—отсутствія такого порта и полной экономической изолированности и промышленнаго застоя почти третей части Европейской Россіи—надо устраи-



нить наибольшее. Развитие промышленности и улучшение народнаго благосостоянія на сѣверо-востокѣ увеличатъ средства и на военныя надобности. Не даромъ деньги считаются самымъ могущественнымъ факторомъ успѣшности всякой войны.

Экономическое значеніе вѣтви отъ волго-двинской дороги на Вятку—Пермь на столько очевидно, что полезность ея для интересовъ пермской губерніи не требуетъ особыхъ доказательствъ. Сооруженіе этой вѣтви входитъ и въ архангельскій проектъ, поддержать который, ради интересовъ края, должно и наше общество, и органы мѣстнаго управленія. Энергическая и скорая поддержка архангельскаго проекта въ полномъ его объемѣ тѣмъ болѣе необходима теперь, когда по газетнымъ извѣстіямъ казанское земство противодѣйствуетъ сооружеію побочной линіи Вятка—Пермь, признавая ее „вредною для интересовъ Казанской губерніи“. Соблюденіе интересовъ своей губерніи вещь похвальная, если только ими не прикрываются обывательскіе аппетиты, но для нихъ не слѣдуетъ забывать и интересовъ такихъ ничтожныхъ, по видимому, съ казанской точки зрѣнія, территорій, какъ губерніи Архангельская, Вятская, Пермская, наконецъ, цѣлая Сибирь. Говорятъ, что причиной такого домогательства казанцевъ служить „затаенное, горячее желаніе“ сооружеіия линіи Пермь—Казань, которое они намѣрены до времени не заявлять правительству, дабы новымъ осложненіемъ не создать тормазы къ осуществленію проекта о сооружеіи казанско-котласской желѣзной дороги (безъ пермско-вятской вѣтви). Смѣемъ увѣрить казанскихъ патріотовъ, что, какъ не скрываетъ они свои „затаенныя желанія“, проведеніе казанско-котласской линіи во всякомъ случаѣ на-долго отсрочитъ исполненіе этихъ желаній, осуществленіе которыхъ выпадетъ развѣ на долю нашихъ потомковъ. Имѣя волжско-двинскую линію, Казанская губернія отъ такой отсрочки потеряетъ, конечно, мало, но за то, при успѣхѣ казанскаго противодѣйствія, очень много потеряютъ тѣ перечисленныя выше мѣстности, для которыхъ вятско-пермская вѣтвь имѣетъ существенное значеніе. Не знаемъ, на сколько дѣйствительно пострададутъ интересы Казанской губерніи отъ соединенія этихъ мѣстностей съ общою сѣтью русскихъ желѣзныхъ дорогъ, но думаемъ, что и тутъ изъ двухъ золъ надо выбирать

меньшее: интересы одной губерніи должны ступеваться предъ интересами нѣсколькихъ.

Какъ ни странны сами по себѣ казанскія домогательства въ наше странное время, время всяческихъ неожиданностей и недоразумѣній, они заслуживаютъ серьезнаго вниманія и посильной борьбы со стороны представителей земскаго и городского самоуправления и мѣстной администраціи тѣхъ губерній, интересы которыхъ яко бы должны уступить интересамъ казанскаго земства. И чѣмъ скорѣе и энергичнѣе поведется эта борьба тѣмъ будетъ лучше, такъ какъ работы комиссіи, обсуждающей вопросъ о направленіи желѣзной дороги на сѣверъ, окончатся въ непродолжительномъ времени: представленіе о сооружеіи дороги будетъ внесено въ государственнй совѣтъ въ нынѣшнюю же законодательную сессію и ужъ съ весны начнутся изысканія. Было-бы весьма желательнo, чтобы и происходящее въ настоящее время пермское губернское земское собраніе возбудило ходатайство объ осуществленіи архангельскаго проекта въ полномъ его объемѣ,—сооружеіи волго-двинскаго пути съ вѣтвью на Пермь, а также вошло по этому вопросу въ сношенія съ органами мѣстнаго управленія одинаково заинтересованныхъ губерній. Для соединенія Пермскаго края желѣзнымъ путемъ съ центральной и сѣверной Россіей врядъ-ли скоро представится такой благоприятный случай, какъ теперь, и упустить его—значитъ, надолго отказаться отъ удовлетворенія одной изъ самыхъ насущныхъ потребностей мѣстной жизни.

### А. Ө. Миддендорфъ. (Некрологъ).

16 января въ Лифляндской губерніи умеръ извѣстный изслѣдователь русскаго сѣвера и Сибири, академикъ Александръ Θεодоровичъ Миддендорфъ. Покойный ученый родился 6 августа 1815 г. въ Петербургѣ, въ тридцатыхъ годахъ изучалъ въ дерптскомъ университетѣ медицину и усовершенствовалъ свое образованіе въ Германіи. Назначенный въ 1839 г. адъюнктомъ по кафедрѣ зоологіи въ кievскомъ университетѣ, М. въ слѣдующемъ году принялъ участіе въ экс-

## ФЕЛЬЕТОНЪ.

### Мелочи вседневной жизни.

Ночные сторожа сельскіе и городскіе. Должностныя лица. Злоключенія кухарки. Патроны и патронессы.

„Вдоль по улицѣ широкой  
Избы мужиковъ—  
Ходитъ сторожъ одинокій,  
Слышенъ скрипъ шаговъ...  
Ходитъ онъ въ ночи безлунной,  
Вѣла утра ждетъ  
И въ края доски чугуиной,  
Съ тайной грустью, бьетъ“.

Такъ живописуетъ поэтъ печальное положеніе ночного деревенскаго сторожа, всю долгую зимнюю ночь напролетъ, ходящаго по широкой улицѣ и оберегающаго мирный сонъ и имущество своихъ однодеревенцевъ.

Ночной сторожъ, если онъ добросовѣстно относится къ исполненію своихъ обязанностей, становится благодѣтелемъ жителей своего района. Зная, что есть человѣкъ, всю ночь бордствующій, зорко слѣдящій за ночными любителями чужой собственности, за могущимъ случиться пожаромъ и т. п. обыватель спитъ спокойно. Но для того, чтобы ночной сторожъ могъ нести эту нелегкую обязанность, онъ долженъ быть человѣкомъ среднихъ лѣтъ, здоровымъ, сильнымъ и бе-

зусловно честнымъ. Только тогда онъ будетъ въ состояніи „ждать бѣла утра“ и неустанно ходить по улицѣ, „съ тайной грустью, постукивая въ края чугуиной доски“.

\* \* \*

Взгляните теперь на нашихъ ночныхъ сторожей, которымъ мы, обыватели, ежемѣсячно аккуратно выплачиваемъ взимаемый ими съ насъ налогъ, \*) это древніе старики, „негодящіеся ни на какую годность“, по выраженію поргного Петровича, полуслѣпые, полуглухіе.

Да и можно-ли строго требовать отъ такого сторожа, всенощнаго бдѣнія, который по своимъ лѣтамъ, старческимъ немощамъ и слабости самъ нуждается въ охранѣ и спокойствіи, гдѣ-же ему продежурить на морозѣ и вьюгѣ зимой, или подъ холоднымъ, проливнымъ осеннимъ дождемъ чуть-ли не полсутковъ...

Нѣтъ, пусть домовладѣлецъ-обыватель платитъ вдвое больше теперешняго, но этой платой обезпечитъ свое спокойствіе и имущество, зная, что ночной сторожъ дѣйствительно способенъ охранять и то, и другое, потому что онъ полный силъ и здоровья человѣкъ, а не жалкая развалина.

Разъ ночной сторожъ будетъ обезпеченъ хорошимъ вознагражденіемъ, онъ станетъ дорожить своимъ мѣстомъ, спать днемъ и бодрствовать ночью, теперь-же, получая ничтожную плату, онъ, по неволѣ, вынужденъ работать днемъ, ради куска хлѣба, а утомленный дневнымъ трудомъ человѣкъ развѣ способенъ провести безсонную ночь?

На этотъ, безусловно важный, вопросъ слѣдуетъ обратить

\*) Кстати, кто назначаетъ имъ плату съ каждаго домовладѣльца, увеличивая и уменьшая таковую, по собственному произволу? не лишнее было-бы увѣдомлять плательщиковъ о причинахъ ея измѣненія. Д. Л.



педици Э. Вэра въ Сѣверный океанъ. Въ 1842 г. М. перешелъ на службу въ академію наукъ и былъ назначенъ начальникомъ экспедиціи на сѣверо-востокъ Сибири. По возвращеніи изъ путешествія, М. продолжалъ службу въ академіи, читалъ лекціи ипнологіи въ школѣ гвардейскихъ подпрапорщиковъ, преподавалъ естественныя науки Наслѣднику В. К. Николаю Александровичу и въ 1859—60 г.г. состоялъ председателемъ императорскаго вольно-экономическаго общества. Въ 1860 г., по разстроенному здоровью, М. удаленъ въ свое лифляндское помѣстье, а въ 1865 г. и совсѣмъ вышелъ въ отставку съ званіемъ почетнаго члена академіи наукъ. Въ 1867 г. М. сопровождалъ В. К. Алексѣя Александровича въ плаваніи по Средиземному морю и Атлантическому океану и изслѣдовалъ острова Канарскіе и Зеленаго Мыса. Въ 1869 г., сопутствуя В. К. Владиміру Александровичу, М. объѣхалъ среднюю и южную Сибирь, а спустя годъ съ В. К. Алексѣемъ Александровичемъ—сѣверную Россію, Вѣлое море, Новую Землю, сѣверные берега Европы и Исландію. Въ 1873 г. М. предпринялъ путешествіе въ Фергану; въ 80-хъ годахъ былъ вновь командированъ съ ученою цѣлью на сѣверъ Россіи. Результатомъ путешествій выдающагося и многосторонняго естествоиспытателя были его цѣнные труды: „Отчетъ объ орнитологическихъ результатахъ естественно историческаго путешествія въ Лапландію лѣтомъ 1840 г.“, „Путешествіе на крайній сѣверъ и въ Восточную Сибирь въ 1843—44 г.“, имѣвшее вліяніе на позднѣйшее присоединеніе Амурской области. „Бараба“, содержащая описаніе Барабинской степи, „Гольфстремъ къ востоку отъ Нордъ-капа“, „Взглядъ на долину Ферганы“ и друг. Независимо своихъ научныхъ заслугъ, М. пользовался въ Остзейскомъ краѣ широкой популярностью, какъ знатокъ сельскаго хозяйства; онъ ввелъ въ Лифляндіи арденскую и английскую породу скота и много потрудился надъ усовершенствованіемъ мѣстной породы; состоялъ президентомъ лифляндскаго экономическаго общества, М. былъ почетнымъ членомъ берлинскаго географическаго общества; за свои изслѣдованія Сибири М. получилъ золотую медаль отъ лондонскаго географическаго общества; имя М. связано съ названіями нѣсколькихъ разновидностей растений и животныхъ.

## ХРОНИКА

9-го февраля исполнилось десятилѣтіе служенія И. И. Симанова въ должности Екатеринбургскаго городского головы. Такъ какъ въ этотъ день онъ находился въ Ирбитѣ, то екатеринбуржцы, бывшіе тамъ-же, въ числѣ сорока человекъ привѣтствовали его съ исполненнымъ десятилѣтіемъ его неустойчивой дѣятельности на пользу нашего города.

Г. Анфиногеновъ поднесъ Ильѣ Ивановичу, отъ лица вышесказанныхъ сорока гражданъ г. Екатеринбургa, на серебряномъ вызолоченномъ блюдѣ, съ соответствующей надписью, хлѣбъ-соль; г. Роженскій прочиталъ адресъ, нѣкоторыя изъ городскихъ общественныхъ учрежденій послали въ этотъ день Ильѣ Ивановичу поздравительныя телеграммы.

### Засѣданіе Уральского Общества Любителей Естествознанія.

Годичное засѣданіе У. О. Л. Е. Въ воскресенье 6 февраля, въ 1 ч дня состоялось подъ предѣлательствомъ Президента Общества И. П. Иванова XXIII-е годовое собраніе Уральского Общества Любителей Естествознанія. Несмотря на весьма удобное время, на хорошую погоду, засѣданіе привлекло очень мало не только постороннихъ посѣтителей, но и членовъ; послѣднихъ было около 15, изъ болѣе 100 городскихъ членовъ. Допустимъ, что нѣкоторые находятся въ разлѣздахъ, но все же самый фактъ представленія большинствомъ всѣхъ своихъ избирательныхъ правъ незначительному меньшинству, едва-ли можетъ быть признанъ нормальнымъ; не было даже почти ни одного изъ тѣхъ членовъ, которые въ теченіе послѣднихъ лѣтъ выступали съ докладами въ общихъ собраніяхъ этого же Общества (мы говоримъ здѣсь, разумѣется, не о членахъ правленія), и слѣд. несомнѣнно болѣе другихъ интересующихся дѣлами и судьбою своего Общества. Также не было видно и тѣхъ лицъ, которыя ратовали, на сторонѣ, за учрежденіе У. О. Л. Е. библиотеки, доступной для всѣхъ не только желающихъ ознакомиться съ послѣдними научными извѣстіями, но и вообще желающихъ пользоваться книгами не исключительно научнаго содержанія, т. е. ратовавшихъ за устройство Обще-

самое серьезное вниманіе и всѣхъ слабыхъ стариковъ сторожей замѣнить сильными людьми, назначивши имъ хорошее вознагражденіе.

\* \* \*

Но если трудно выбрать хорошихъ ночныхъ сторожей, то едва-ли не труднѣе отыскать хорошихъ волостныхъ старшинъ и ихъ кандидатовъ. Не смотря на то, что постъ волостнаго старшины весьма отвѣтственъ и его непременно должны-бы занимать люди благонадежныя, во всѣхъ отношеніяхъ пользующіеся всеобщимъ уваженіемъ по своей незапятнанной репутации, а между тѣмъ въ селѣ Безсолицыпѣ выбранъ и утвержденъ въ этой отвѣтственной должности нѣкто Степняковъ, молодой человекъ, недавно судившійся за прелюбодѣяніе и по рѣшенію окружнаго суда, какъ признанный виновнымъ, выплачиваетъ потерпѣвшей извѣстную сумму на воспитаніе прижитаго съ нею малютки. Кандидатомъ къ нему назначенъ бывшій сельскій староста, во время службы растерявшій свои должностныя книги, найденныя, по счастливой случайности, у церковной оградѣ.

Неужели-же въ такой обширной волости, какъ Безсолицынская не оказалось людей болѣе достойныхъ быть выбранными въ волостные начальники? Какое уваженіе могутъ имѣть крестьяне къ человеку опороченному по суду, да и какъ самъ онъ станетъ чинить судъ и расправу, зная, что и за нимъ водятся грѣшки...

\* \* \*

Ахиллесовой пятой каждого семейства является прислуга. Всѣ мы знаемъ какъ трудно найти хорошую кухарку, горничную, кучера и т. п. Между прислугой и хозяевами по-

стоянно существуетъ какой-то антагонизмъ: та и другая сторона представляютъ собой два враждебныхъ лагеря. Но едва-ли справедливо было-бы винить только прислугу, обрушивая на нее всѣ громы небесныя. Къ сожалѣнію, весьма часто сами хозяева деморализируютъ прислугу своими безтолковыми претензіями, требованіями, подозрѣніемъ и, понятно, ожесточившаяся прислуга, въ свою очередь, старается какъ можно больше „удружить“ хозяевамъ.

Можно-ли, напримѣръ, оправдать хозяина поступающаго съ своей прислугой такимъ образомъ.

Нѣкто, пріѣхавшій издалека въ одинъ изъ уѣздныхъ городовъ нашей губерніи, привезъ съ собою кухарку, служившую у него немалое число лѣтъ. На дняхъ между этимъ господиномъ и его кухаркой проскочила черная кошка и онъ уволилъ кухарку, отказавши ей въ выдачѣ денегъ на обратный проѣздъ въ ту далекую губернію, изъ которой она была имъ привезена.

Если къ этому прибавить, что г. Нѣкто, человекъ безпеченпій и для него деньги на обратный проѣздъ, завезенной имъ женщины, ровно ничего незначать, то для читателей станетъ совершенно понятно, что поступокъ г-на Нѣкто доказываетъ его безсердечіе и неорядочность.

\* \* \*

Но отъ прислуги, такъ или иначе, отдѣлаться можно. Можно ей не заплатить, можно и „въ шею накласть“, все зависитъ отъ вкуса, а вотъ отъ чего невозможно отдѣлаться „ни крестомъ, ни пестомъ, ни молитвой“, это отъ, такъ называемыхъ, патроновъ и патронессъ, привыкшихъ благодѣтель-



ствомъ библиотеки для жителей г. Екатеринбурга, снабжен-ной обильно книгами по различнымъ отраслямъ литературы и знанія, какой, къ сожалѣнію, не существуетъ пока въ нашемъ городѣ.

Засѣданіе Общества открылось чтеніемъ извѣстной читателямъ „Ек. Нед.“ отвѣтной поздравительной телеграммы Августѣйшаго покровителя Е. И. В. Великаго Князя Михаила Николаевича на поздравленіе Обществомъ Его Высочества съ новымъ годомъ.

Прочитанный г. секретаремъ Общества О. Е. Клеръ „отчетъ о состояніи и дѣятельности Общества за 1893 г.“ показалъ слѣдующее: что въ первый разъ, со дня существованія Общества, по его ходатайству, черезъ г. попечителя Оренбургскаго учебнаго округа, послѣдовало назначеніе Высочайшей награды скромному, но неутомимому труженику, бывшему учителю Чермозскаго приходскаго училища г. Кетову, за его долготѣнія и тщательныя метеорологическія наблюденія. Кромѣ того, всѣмъ наблюдателямъ, доставлявшимъ въ Общество полныя и аккуратныя свѣдѣнія, въ теченіе 1892 года, объявлена благодарность епископовъ Екатеринбургскаго и Пермскаго, преосвященныхъ Афанасія и Петра и г. попечителя Оренбургскаго учебнаго округа г. Ростовеца. Отчетъ свидѣтельствуетъ, что такое лестное вниманіе со стороны высокопоставленныхъ лицъ къ скромнымъ труженикамъ оказываетъ благіе, весьма ощутительно результаты, выражающіяся въ значительномъ увеличеніи контингента наблюдателей, преимущественно среди духовенства и народныхъ учителей. Само собой разумѣется, что увеличеніе пунктовъ метеорологическихъ наблюденій существенно отзовется на точности и вѣроятности научныхъ выводовъ.

Къ 1 января 1893 года, составъ общества былъ изъ 53 почетныхъ членовъ, 290 дѣйствительныхъ и 31 корреспондента,—всего 374 членовъ. Въ отчетномъ году были избраны 3 почетныхъ (г. пермскій губернаторъ П. Г. Погодинъ, преосвященный Петръ, епископъ Пермскій и Соликамскій и Д. Д. Смышляевъ) и 26 дѣйствительныхъ членовъ. Въ теченіе года умерло 2 почетныхъ члена (Д. Д. Смышляевъ въ Перми и знаменитый ботаникъ Альфонсъ Декандоль, въ Женевѣ) и 5 дѣйствительныхъ членовъ. Общество почтило память своихъ умершихъ сочленовъ вставаніемъ. Также почтена па-

стовать г. артистамъ за чужой счетъ, на манеръ того, какъ пишется на векселяхъ: „безъ оборота на меня“.

Вотъ что, по этому поводу, говоритъ г. Миролюбовъ, талантливый фельетовистъ „Вол. Вѣст.“

„Зашелъ какъ то на-дняхъ въ театръ. Давно уже не бывалъ. Встрѣчаю въ корридорѣ стараго знакомаго,—завязалъ театралъ.

Меня сразу поразили его вѣшній видъ.—какой-то растерянный, испуганный... Жмется къ стѣнѣ корридора и все по сторонамъ оглядывается...

— Что съ вами такое?—спрашиваю его.

— Скорѣе, скорѣе уйдемте!—отчаянно проговорилъ мой знакомецъ, порывисто увлекая меня внизъ по лѣстницѣ.

— Уф!—облегченно выдохнулъ онъ, раскуривая папироску подъ степриимными сводами театральнаго буфета.

— Да что съ вами? Подумаешь, что васъ преслѣдуютъ и вы отъ го то скрываетесь...

— Да: и преслѣдуютъ, и скрываюсь... Вотъ и видно, что вы нынче рѣдко въ театрѣ то ходите стали... Да что, батюшка! Скоро отъ послѣдняго удовольствія,—въ театрѣ ходить,—отказаться придется.

— Въ чемъ же дѣло то?

— А въ томъ дѣло,—раздраженно заговорилъ мой собесѣдникъ, прожевывая тартинку съ балыкомъ,—что отъ дамъ-патронессъ совсѣмъ житья не стало...

Какъ такъ?!

— А такъ, что завелись у насъ дамы-патронессы... Подписки на бенефисные подарки актерамъ и актрисамъ то и дѣло устраиваютъ... Такіе при нихъ и адъютанты-добровольцы завелись: намѣтить патронесса въ бинокль жертву,—сейчасъ и шлетъ такого добровольца, а не то такъ и сама въ атаку двгается: „Давайте, моль, синенькую или красненькую (по человѣку смотря) на подарокъ такому то или такой то!“ И никакими доводами и резонами вы тутъ не отдѣляетесь, такъ какъ на помощь одному добровольцу сейчасъ-же подоспѣваетъ другой, а затѣмъ оба самымъ ловкимъ образомъ ставятъ васъ въ такое положеніе, что великою милостью сочтете для себя, если отдѣляетесь тремя рублями,—а вѣдь это повто-

рится буквально ежедневно. Вчера, напримѣръ, одинъ очень почтенный господинъ приставалъ ко многимъ, по порученію патронессы, дагъ на бенефисъ нѣкоего артиста, имѣющій состояться скорѣе, и когда на приставаніе его послѣдовалъ съ моей стороны рѣшительный отказъ, могивро-ванный именно тѣмъ, что я сейчасъ только уже отдалъ пять рублей на бенефисъ другой артистки, то почтенный господинъ счелъ себя обиженнымъ и при встрѣчѣ въ слѣдующихъ антрактахъ старался отвернуться. И все это творится надъ вами быть можетъ именно въ то время, когда ваши ресурсы и безъ того въ плачевномъ состояніи...

— И часто приходится раскошелиться?

— Да чуть не каждый день... Какъ завидишь патронессу или добровольца, такъ сейчасъ—стрекача... Этимъ только и спасешься. Раззорь, да и только! Вотъ недавно былъ бенефисъ К. На 500 рублей поднесено подарковъ. Три патронессы для него собирали. Дѣло шло на перебой,—кто лучше угодить. Были и такіе случаи, что, когда нѣкоторые ссылались на тяжелое предпраздничное время и массу нищихъ и бѣдныхъ въ городѣ, то барыни разобиживались чуть-ли не до слезъ,—ей Богу!

— Да, это не хорошо,—проговорилъ я. Хочешь поощрять таланты, такъ и поощряй ихъ изъ своего кармана... А то, одинъ застѣчивъ, другой—считаетъ неудобнымъ отказать. Въ нѣкоторомъ родѣ—моральное насилие“.

— Да, это не хорошо,—проговорилъ я. Хочешь поощрять таланты, такъ и поощряй ихъ изъ своего кармана... А то, одинъ застѣчивъ, другой—считаетъ неудобнымъ отказать. Въ нѣкоторомъ родѣ—моральное насилие“.

Еще-бы не насилие! Къ несчастію такой маніей выраженія своихъ симпатій за чужой счетъ страдаетъ не одна Казань. Вообще этотъ микробъ поклоненія талантамъ и, по пути, бездарностямъ изъ чужого кошелька распространился очень далеко и даже, скажу по секрету, заразилъ и нашъ Екатеринбургъ....

Дядя Листаръ.



нительно сообщеній въ томъ Обществѣ, членами котораго они состоятъ, и для котораго подобныя рефераты представляли бы жизненный интересъ?

Перечислять сообщенія, сдѣланныя въ 1893 году, мы не будемъ, т. к. о нихъ говорилось своевременно въ „Ек. Нед.“ въ отчетахъ о засѣданіяхъ Общества, и многія изъ этихъ сообщеній появились въ „Запискахъ“ Общества, составляющихъ, какъ извѣстно, приложение къ нашей газетѣ. Упомянемъ лишь о самомъ выдающемся рефератѣ, г. Левитова „о пароходствѣ по р. Аугарѣ“, еще не появившемся въ упомянутыхъ „Запискахъ“. Рефератъ же г. Левитова имѣетъ существенное значеніе и представляетъ прекрасно разработанный матеріалъ для изученія путей сообщенія Сибири.

Отчетъ упоминаетъ съ благодарностью о редакціи „Ек. Нед.“ о бесплатномъ печатаніи ею (за наборъ и печать) „Записокъ“ Общества, выдаваемыхъ подписчикамъ „Ек. Нед.“ въ видѣ періодическихъ приложений.

Публичной лекціи въ отчетномъ году не состоялось ни одной. По поводу же бесѣды Д. И. Лобанова по огородничеству, переданной для сельскихъ учительницъ, прочитана г. секретаремъ благодарность г. попечителя Оренбургскаго учебнаго округа на имя г. Лобанова, изъ которой, между прочимъ, явствуетъ, что объ этихъ бесѣдахъ г. попечитель довелъ до свѣдѣнія г. министра народнаго просвѣщенія. По заявленію г. Лобанова, бесѣды эти, хотя и привлекали отъ 40 до 80 посѣдителей и посѣдителей, — тѣмъ не менѣе не дали всѣхъ ожидаемыхъ результатовъ, т. к. на практическія занятія почти никто не являлся.

Сношенія Общества съ учеными учрежденіями и обществами увеличились въ 1893 г. обмѣномъ изданій съ четырьмя русскими и тремя иностранными учеными обществами, въ томъ числѣ съ знаменитымъ Geological Survey въ С. А. М. Штатахъ.

Слѣдуетъ упомянуть, что архивъ Общества переплетенъ и приведенъ въ строгій систематическій, хронологическій порядокъ, съ начала возникновенія Общества. Архивъ, по 1893 годъ, составляетъ 42 тома, изъ которыхъ около половины относится къ устроенной Обществомъ въ 1887 году сибирско-уральской научно-промышленной выставкѣ. Всю эту кропотливую работу исполнилъ писмоводитель Общества г. Бабкинъ, при непосредственномъ содѣйствіи и руководствѣ г. секретари Общества О. Е. Клеръ.

Отчетъ оканчивается выраженіемъ признательности и благодарности нѣкоторымъ учрежденіямъ и лицамъ, сдѣлавшимъ болѣе или менѣе крупныя пожертвованія (отъ 300 р. — 25) на усиленіе весьма скудныхъ средствъ Общества, или вообще оказавшимъ ему такъ или иначе какое-либо содѣйствіе.

За отсутствіемъ казначея Общества г. Рощенскаго, отчетъ по кассѣ былъ прочитанъ г. секретаремъ. Всѣхъ поступленій было въ отчетномъ году, — 4137 р. 86 коп. Израсходовано 4052 р. 94 коп., въ остаткѣ 84 р. 92 к. Долгу за Обществомъ числится по отчету кассы 2815 р. 32 к. Смѣта же на 1894 г. балансируется на суммѣ 2690 руб., въ томъ числѣ, предполагаемыхъ случайныхъ поступленій и пожертвованій 880 руб. Если имѣть въ виду, что въ 1893 г. сумма расходовъ въ 4137 р. 86 к. едва покрыла насущнѣйшія нужды Общества, то спрашивается — до какого минимума должна быть доведена дѣятельность Общества, при уменьшеніи смѣты до вышеприведенной цифры?

Надежды на увеличеніе доходовъ смѣта не высказываетъ и подтверждаетъ, что ходатайство Общества о правительственной субсидіи до сихъ поръ, къ сожалѣнію, успѣхомъ не увѣнчалось. Нельзя не пожалѣть, что, за неимѣніемъ, сравнительно, весьма небольшой суммы, Общество *potens volens* вынуждено, вмѣсто расширенія своей дѣятельности, значительно сократить ее. Совсѣмъ иную картину мы видимъ въ другихъ торговыхъ и промышленныхъ центрахъ, къ которымъ слѣдуетъ причислить и Екатеринбургъ, — тамъ для поддержанія значительно меньшихъ музеевъ и библиотекъ отпускаютъ гораздо большія средства. Уралъ же, несомнѣ-

но, нуждается въ ученоемъ учрежденіи, — его горнозаводская промышленность настойчиво должна слѣдить за успѣхами и развитіемъ знаній, иначе она рискуетъ остаться далеко позади самой юнѣйшей въ Россіи — южно-русской — и можетъ быть вытѣснена этимъ молодымъ конкурентомъ съ всемирныхъ рынковъ.

Б.

(Окончаніе будетъ).

**Засѣданіе Уральского Медицинскаго Общества въ Екатеринбургѣ.** 7 февраля, засѣданіе ур. мед. Общ. носило характеръ скромнаго торжества: въ уваженіе общественной полезной дѣятельности А. А. Миславскаго, около 40 лѣтъ работающаго въ качествѣ врача на Уралѣ, Общество избрало его почетнымъ членомъ и поднесло ему дипломъ на это званіе. Нѣсколько прочувствованныхъ словъ со стороны членовъ Общества сопровождали передачу диплома, на что Александръ Андреевичъ отвѣчалъ небольшой рѣчью, въ которой выразилъ Обществу благодарность. Онъ является первымъ почетнымъ членомъ изъ русскихъ врачей въ этомъ Обществѣ.

Въ томъ же засѣданіи врачъ А. С. Пономаревъ прочиталъ докладъ „По поводу массажа при женскихъ болѣзняхъ“, по своимъ наблюденіямъ въ Кіевскихъ больницахъ. Какъ извѣстно, этотъ методъ лѣченія все болѣе и болѣе получаетъ права гражданства, но туго еще у насъ прививается, почему и докладъ этотъ представлялъ большой интересъ. Затѣмъ В. М. Онуфриевъ демонстрировалъ три препарата опухоли, извлеченныхъ имъ послѣ чревосѣченія и довольно рѣдкихъ по своему паталого-анатомическому строенію.

Въ концѣ засѣданія Общество избрало также въ почетные члены товарища предсѣдателя А. Э. Ландезенъ, которому не такъ давно также исполнилось 25 лѣтъ службы. Онъ съ основанія Общества принималъ дѣятельное участіе въ дѣлахъ его и только теперь по болѣзни не посѣщаетъ его засѣданій.

Намъ сообщаютъ, что главною цѣлью отправки Шадринской депутаціи въ Петербургъ (см. № 5. „Ек. Нед.“) служить ходатайство о проведеніи подъѣздного пути отъ Каменской вѣтви Уральской желѣзной дороги до г. Шадринска. Если это значитъ, что шадринцы отказались наконецъ отъ своего прежняго проекта, то нужно порадоваться: однимъ тормазомъ къ исполненію Высочайшаго повелѣнія 21 ноября 1892 г. о постройкѣ соединительной вѣтви чрезъ Екатеринбургъ стало меньше.

На Екатеринбургской станціи Уральской желѣзной дороги министерствомъ путей сообщенія предположено устроить промывочный пунктъ для очистки и обеззараживанія вагоновъ, употребляемыхъ для перевозки скота. Расходы по сооруженію и содержанію пункта относятся на счетъ дороги.

Министерство внутреннихъ дѣлъ проектируетъ внести г. Екатеринбургъ въ списокъ тѣхъ уѣздныхъ городовъ, опредѣленія городскихъ думъ которыхъ, не подлежащія утвержденію правительственной власти, могутъ быть отиѣнены или измѣнены, если отъ того не послѣдуетъ возвышенія городского обложенія противъ опредѣленнаго думою размѣра, не ияче какъ по рѣшенію комитета министровъ.

**Сибирская желѣзная дорога.** Въ видахъ удовлетворенія интересовъ мѣстнаго населенія съ начала декабря открыто временное движеніе поѣздовъ, съ приѣмомъ для перевозки частныхъ грузовъ, на первомъ участкѣ западно-сибирской желѣзной дороги Челябинскъ — Курганъ, протяженіемъ 240 в. Грузы перевозятся по тарифу  $\frac{1}{2}$  коп. съ пуда и версты; нагрузка, выгрузка и охрана товаровъ лежатъ на обязанности отпавителей; управленіе же работами дороги не принимается на себя отвѣтственности ни за цѣлость груза, ни за срокъ доставки его. Отъ временной эксплуатаціи участка выручается ежедневно до 1000 р. Такая сравнительно



незначительная сумма выручки объясняется, по нашему мнѣнію, отсутствіемъ правильности и безопасности въ транспортированіи грузовъ, а также и тѣмъ обстоятельствомъ, что пассажирское движеніе по линіи до сихъ поръ не открыто. Было-бы весьма желательно, чтобы эти временныя условія эксплуатаціи участка, невыгодныя и для населенія и для дороги, поскорѣе замѣнились нормальными.

**Транспорты съ золотомъ.** Какъ извѣстно, не смотря на существованіе въ Россіи обширной сѣти желѣзныхъ дорогъ, доходящихъ на востокъ до Тобольской губерніи, транспорты съ золотомъ, идущимъ въ Петербургъ изъ Сибири и съ Урала, до сихъ поръ отправляются гужевымъ путемъ до Нижняго-Новгорода. Такой способъ транспортировки, независимо его крайней медленности, вызываетъ много совершенно непроизводительныхъ расходовъ у казны на денежное довольствіе лицъ, сопровождающихъ транспортъ. Не выгодно-ли было для государства отправлять золото по желѣзнымъ дорогамъ, какъ практикуется это вездѣ и въ Америкѣ, и въ Европѣ, нежели придерживаться стариннаго способа, съ проведеніемъ рельсовыхъ путей совершенно утратившаго право на существованіе?

Не мѣшало-бы администраціи нашего театра побольше обращать вниманія на чистоту въ фойе: диваны и кресла, повидимому, не выбиваются, роуль покрытъ густою пылью, на окнахъ валяются давнишніе окурки. Надо-бы почиститься.

**Городскія происшествія.** 3 февраля, задержана неизвѣстная женщина, назвавшаяся Бутырянской вол., Ишимскаго окр. А. Н. Мартышевой, мужъ коей В. К. Мартышевъ задержанъ съ подложнымъ паспортомъ.

5 февраля, мѣщ. Г. Н. Грачевъ, живущій по Александров. пр., заявилъ, что того числа у него и у проживающаго вмѣстѣ съ нимъ кр. П. И. Рябова совершена кража разнаго имущества, на сумму 266 р., изъ запертой завозни посредствомъ взлома потолка и замковъ у двухъ ащиковъ. Подозрѣніе заявлено на кр. С. П.—на 22 л., который задержанъ но имущество не найдено.

8 февраля, добровольно явился во 2 часть неизвѣстный человекъ, назвавшійся кр. Больше-Малышевской вол., Бузулукскаго у., А. А. Пячугинимъ 32 л., который для высылки его на родину представленъ въ гор. полиц. управленіе.

Арестованныхъ при 2 части съ 5 по 11 февраля было: за пьянство—23, за безписьменность—2, по подозрѣнію въ кражѣ—1.

### Корреспонденціи „Екатеринбургской Недѣли“.

**Пермь. (Губернское земское собраніе).** Первымъ докладомъ XXIV очередному губернскому собранію какъ по времени, такъ и по важности, пожалуй, должно считать докладъ управы по ходатайствамъ уѣздныхъ земствъ. Земства сильно пострадали отъ опустошительнаго набѣга безпощадныхъ враговъ—*холера* и *колыра*, но теперь, кажется, начинаютъ поправляться и входятъ въ обычную колею, хотя денегъ все-таки еще мало. Пермское земство хлопочетъ о дозволеніи обложенія земель желѣзной дороги, сдаваемыхъ въ аренду или эксплуатируемыхъ съ коммерческою цѣлью, — земскими сборами; Красноуфимское—возместить расходъ на статистику (17059 р. 60 к.) изъ суммъ губернскаго земства и поддержать ходатайство о сложеніи ассигнованія 1000 р. на ферму; Шадринское также ходатайствуетъ о принятіи расходовъ по статистикѣ на счетъ губернскаго земства.

Среди этихъ однообразныхъ просьбъ обращаетъ на себя вниманіе одно изъ ходатайствъ Красноуфимскаго земства. Еще въ 1885 году, на XIV очередномъ уѣздномъ собраніи было рѣшено, чтобы пеня, числящаяся за Суксунскими и Кнауфскими заводами за неисправный взносъ земскихъ сборовъ—около 90 т. р.—была обращена въ основной капиталъ на учрежденіе сельскихъ банковъ. Въ настоящее время особенно желательно учрежденіе земскаго банка; поэтому управа находитъ необходимымъ снова ходатайствовать предъ правительствомъ объ уплатѣ недоимокъ и пени, числящихся за Кнауфскими заводами, а также объ утвержденіи проекта

устава банка и о присвоеніи банку названія „Николаевскаго“, въ честь имени Наслѣдника Цесаревича.

Собраніе единогласно постановило ходатайство Красноуфимскаго земства поддержать.

Соликамское земство осталось недовольно. Губернское земство ассигновало какъ-то 1000 рублей на постройку двухъ холерныхъ бараковъ въ с. Усольѣ. Уѣздное земство нашло болѣе практичнымъ вмѣсто двухъ бараковъ построить одинъ, теплый, чтобы онъ и впоследствии могъ служить для изоляціи заразныхъ больныхъ,—при чемъ рѣшилось прибавить своихъ 500 р. Постройка барака сдана была купцу Зырянову по контракту за 1500 руб., который выстроилъ десятисаженный сарай, въ которомъ—по словамъ врача Ковалевскаго—могли бы еще жить здоровые, но ужъ никакъ не больные. Пришлось кое-что передѣлать и издержать еще 219 р. 50 к. Вдругъ уѣздное собраніе почему-то отказывается отъ принятія расхода въ 719 р. 50 к., признавъ не нужнымъ для земства и самый баракъ. Но губернское собраніе единогласно постановило: расходъ въ 719 р. 50 к. на счетъ губ. земства не принимать и грандіозный баракъ передать въ вѣдѣніе уѣзднаго земства, возложивъ на послѣднее его охрану и страхованіе отъ огня.

**Стерлитаманъ, Уфимской губ. (Адвокатъ-антропологъ).**

На дняхъ у насъ произошелъ траги-комическій случай, характеризующій нашу мѣстную „аблакатуру“, виновникомъ котораго оказался одинъ изъ городскихъ адвокатовъ, нѣкто В. Этотъ адвокатъ, встрѣтивъ своего кліента купца А—ва въ трактирѣ, сталъ разсыпаться передъ нимъ въ разныхъ любезностяхъ и не приминувъ блеснуть своимъ краснорѣчіемъ среди трактирныхъ посѣтителей, при чемъ произнесъ длиннѣйшую рѣчь, въ концѣ которой нашелъ необходимымъ броситься на шею къ своему кліенту и облобызать его не только по христіанскому обычаю, но даже счелъ нужнымъ примѣнить свой особенный приемъ цѣлованія, а именно—къ ужасу публики и кліента, схватилъ носъ послѣдняго въ ротъ и началъ жевать его. Раздался душу раздирающій крикъ А—ва, и присутствующіе бросились разнимать не въ мѣру расходившагося „аблаката“. Когда же разняли адвоката съ кліентомъ, то послѣдній, обливаясь кровью, чуть не упалъ въ обморокъ съ полудоткнутымъ носомъ. Вотъ до чего доходитъ любовь „аблакатовъ“ къ своимъ несчастнымъ кліентамъ.

**Талицкій заводъ. (Убіеніе цѣлой семьи).** Ночью на 1 февраля здѣсь совершено убійство цѣлой семьи: мясника Копылова, его жены, сына и работника. Работникъ убитъ въ загонѣ одѣтый, хозяинъ у крыльца въ одной рубашкѣ и пимахѣ, а жена у воротъ, босая въ одной рубашкѣ; сынъ-же 8 лѣтъ убитъ въ комнатѣ, на постели. Разломана лишь одна денежная шкатулка.

Не смотря на то, что сосѣди на крики убиваемыхъ сбѣжались въ то время, когда разбойникъ былъ еще въ комнатѣ, послѣдній успѣлъ скрыться, оставивъ кровавые слѣды, выходящіе на самую бойкую улицу завода.

Дня чрезъ 4 убійца задержанъ въ своей деревнѣ и привезенъ въ Талицу: это невзрачный паренъ 19 лѣтъ, выпросившійся ночевать къ Копылову, а послѣ убійства ушедшій на вокзалъ и уѣхавшій оттуда по желѣзной дорогѣ.

4 февраля хоронили убитыхъ съ крестнымъ ходомъ и хоругвями, при чемъ впереди несли гробъ сына, за нимъ рядомъ два гроба—мужа и жены, а назади гробъ работника; всѣхъ зарыли въ одну могилу.

Такое убійство, сдѣланное въ самой срединѣ завода и во дворѣ, страшно напугало жителей.

**Тюмень. (Безпомощный психически больной).** Здѣсь есть одинъ изъ „несчастныхъ“, который, страдая *delirium tremens*, сдѣлался, несомнѣнно, опаснымъ для окружающихъ,—это бывший офицеръ-подпоручикъ или подпоручикъ, сосланный изъ Одессы за вступленіе въ бракъ съ замужнею женщиною,



для чего поддѣлалъ документы послѣдней. Проживая здѣсь года четыре, этотъ субъектъ предавался и предается все время пьянству, благодаря тому, что получаетъ отъ отца или родственниковъ деньги въ достаточномъ количествѣ для того, чтобы не трудиться. Затѣмъ онъ снова здѣсь женился на какой-то мѣстной мѣщанкѣ, годъ или два назадъ, и въ послѣднее время, по заявленію его домочадцевъ, жены и всѣхъ его знающихъ, моменты психическаго разстройства у него проявляются въ весьма рѣзкой формѣ, перемежаясь то маніей преслѣдованія (mania oculata), то фактами безцѣльной клеветоманіи, то покушеніями на здоровье другихъ. Запираясь въ домѣ наглухо и прячась въ самые темные уголки своей квартиры, онъ вмѣстѣ съ тѣмъ неоднократно покушался повѣситься съ довольно помпезной обстановкой: писалъ прощальныя письма, приглашая знакомыхъ прибыть къ дню и часу его насильственной кончины, прощался съ окружающими, приготавливалъ и надѣвалъ петлю на свою неразумную головушку, вѣшался серьезно, но, разумѣется, окружающіе сейчасъ же вынимали его изъ петли и черезъ 5 минутъ онъ забывалъ о своемъ грѣшномъ рѣшеніи; затѣмъ безцѣльно воровалъ у знакомыхъ газеты, фотографическія карточки, замки; однажды, въ моментъ mania oculata, бросился въ помойную яму и только благодаря во время подоспѣвшей помощи не погубилъ въ ней. Въ послѣднее время психозъ сталъ выражаться въ серьезной формѣ, именно въ нанесеніи опасныхъ, но случайно не имѣвшихъ печальныхъ послѣдствій, ранъ домочадцамъ. Жена больного, Е. М. П. понесла серьезное поврежденіе черепа и, какъ говорить, сколько не обращалась къ властямъ, чтобы при ихъ содѣйствіи, но на ея счетъ, изолировать больного человѣка въ соответствующее мѣсто, но получала всюду отказъ. А между тѣмъ всѣ полицейскія и судебныя власти въ городѣ знаютъ, что это субъектъ психически-ненормальный, такъ какъ нѣтъ такого въ городѣ правительственнаго учрежденія и лица (окруж. судъ, всѣ полицейскія части, город. полиція, почтамтъ, прокурорскій надзоръ, слѣдователи и т. д.), которымъ нашъ больной не набросалъ бы цѣлыхъ кучъ различныхъ жалобъ, просьбъ, обвиненій, которыя, за явную несообразностью написаннаго и ненормальностью просителя, остаются безъ движенія. Желательно, чтобы на это сообщеніе было обращено вниманіе надлежащей власти, которой извѣстно о комъ идетъ дѣло, такъ какъ поздно будетъ, если невѣждаемый больной совершитъ какое-либо рѣзкое преступленіе, что ожидается всѣми, потому что больной, какъ ненормальный субъектъ, извѣстенъ всему городу. Важно помочь неграмотной, неопытной и молодой женщинѣ, которая, любя своего хирурга, не въ силахъ оказать ему помощи и терзается отъ этого. Наконецъ, поздно будетъ, если совершится безцѣльное преступленіе.

**Нижне-Уфалейскій заводъ. (Самоубійство).** Недавно здѣсь застрѣлился сынъ мѣстнаго караваннаго служащаго, Н. А. Зайцева. Самоубійца было всего 15 лѣтъ. До этого онъ занимался въ заводской чертежной. Домашніе не замѣчали въ немъ ничего особеннаго, что дало-бы поводъ сомнѣваться въ его нормальности. Въ день смерти, вечеромъ, онъ приходитъ къ своему родственнику и проситъ у него, отъ имени домашнихъ, какого-нибудь ружья, которое, по его словамъ, было необходимо дома, на „всякій случай“. Ничего не подозрѣвавшій родственникъ далъ ему маленькую винтовку центрального боя и патроны къ ней. Мальчикъ взялъ все это и ушелъ. Дома его хватились, и когда узнали, что онъ ушелъ куда-то съ винтовкой, то начали разыскивать, но безуспѣшно. На другой день, утромъ, мальчика нашли на улицѣ, въ сторонѣ отъ дороги, полузанесеннаго снѣгомъ и съ прострѣленной головой, выстрѣлъ былъ произведенъ въ високъ. Одинъ глазъ почти вылетѣлъ. Винтовка такъ и застыла въ правой рукѣ, тогда какъ другая покоилась у спуска. Причина самоубійства такъ и остается неизвѣстной. Неужели „жить надоѣло“?... Если это такъ, то, вѣдь, это ужасно для 15 лѣтъ!...

**Земскіе расходы и раскладна ихъ въ Пермской губерніи въ 1893 г.**

(Окончаніе).

Въ большинствѣ уѣздовъ свѣдѣнія о количествѣ земель собраны черезъ волостныя правленія и отъ самихъ владѣльцевъ, другія вычислены по разнымъ соображеніямъ самими управами, и только въ нѣкоторыхъ свѣдѣніи повѣрены по межевымъ даннымъ. Этотъ крайне несовершенный приемъ собиранія свѣдѣній служитъ причиной погрѣшности 2-хъ родовъ, во 1-хъ, неточнаго опредѣленія общей площади земель, подлежащихъ обложенію, во 2-хъ, не исполнѣ соответствующаго дѣйствительности распределенія этой площади между разными категоріями владѣльцевъ; обмежеванныя крестьянскія и казенныя земли чаще поступаютъ въ раскладку въ количествѣ вѣрномъ дѣйствительности, земли частныхъ владѣльцевъ и башкиръ нерѣдко вносятся въ раскладку по свѣдѣніямъ неточнымъ, а нѣкоторыя имущества, вѣроятно, и совсѣмъ ускользаютъ отъ обложенія. Въ этомъ одна изъ причинъ сравнительнаго обремененія крестьянъ земскими сборами; именно интересы этой категоріи плательщиковъ требуютъ пересмотра земельныхъ угодій, и прежде всего составленія инвентарей земельныхъ имуществъ по даннымъ генеральнаго и спеціальнаго межеванія.

Способы оцѣнки земельныхъ угодій для цѣлей раскладки земскихъ сборовъ крайне разнообразны по уѣздамъ. Не одинаковъ даже принципъ обложенія. Большинство земствъ облагаютъ имущества по ихъ цѣнности, Кунгурское же и Ирбитское дѣлаютъ раскладку по доходности имуществъ. Далѣе, нѣтъ полнаго соглашенія и въ предметахъ обложенія: одни земства облагаютъ сборами жилища помѣщенія крестьянъ въ уѣздѣ и частныхъ лицъ, другія нѣтъ. Для иллюстраціи крайней неуравновѣженности оцѣнокъ въ нѣкоторыхъ случаяхъ, можно привести слѣдующій примѣръ: въ Верхотурскомъ уѣздѣ крестьянскія *усадебныя земли* для обложенія ихъ земскими сборами оцѣнены, смотря по мѣстности, въ 48—144 р. за десятину, а цѣнность земли подъ *золотыми пріисками* принята въ 16 р. 16 к.

При разсмотрѣніи оцѣнокъ земель разныхъ категорій владѣльцевъ оказывается, что въ среднемъ (по 10 уѣздамъ) десятина крестьянской земли оцѣнена въ 8,5 р., частновладѣльческой 3,9 р., а десятина земли казеннаго вѣдомства только въ 2,2 р. Въ частности по уѣздамъ оцѣнки произведены такъ:

Названіе уѣздовъ.	Земли и лѣса крестьянскихъ обществъ.	Земли и лѣса частныхъ владѣльцевъ.	Земли и лѣса казенны, удѣла, городск. и духовества.	ОДНА ДЕСЯТИНА ОЦѢНЕНА. /		
Верхотурскій -	5 р. 40 к.	3 р. 60 к.	2 р. 80 в.			
Екатеринбургск.	9 " 10 "	4 " 50 "	— " 20 "			
Камышловскій -	10 " 20 "	5 " 30 "	4 " 50 "			
Красноуфимскій	7 " 70 "	3 " 30 "	2 " 10 "			
Осинскій - -	6 " 70 "	5 " 60 "	2 " 10 "			
Оханскій - -	9 " 60 "	5 " 90 "	7 " 40 "			
Пермскій - -	8 " 80 "	3 " 10 "	2 " 50 "			
Соликамскій -	7 " 20 "	4 " 50 "	2 " 60 "			
Чердынскій -	6 " 80 "	2 " 70 "	1 " 60 "			
Шадринскій -	10 " 50 "	10 " 10 "	6 " 70 "			
Средняя по 10 у.	8 " 50 "	3 " 90 "	2 " 20 "			

Выше уже было замѣчено, что сумма земскихъ сборовъ съ крестьянскихъ земель растетъ съ годами сильнѣе, чѣмъ сумма сборовъ съ владѣльцевъ др. категорій. Въ ряду вышеуказанныхъ причинъ этого заслуживаютъ особеннаго вниманія условія оцѣнки крестьянскихъ земель для цѣлей обложенія. Если по тѣмъ же 10 уѣздамъ сравнить оцѣнку крестьянскихъ земель въ 1884 г. съ 1893 г., то окажется, что въ среднемъ десятина крестьянской земли въ 1893 г. оцѣнена дороже на 10,4%, оцѣнка же земель прочихъ владѣльцевъ уменьшилась: на 2,5% у частныхъ землевладѣльцевъ и на 35,5% у казны



и удѣла. По отдѣльнымъ уѣздамъ колебанія оцѣнокъ особенно рѣзки: въ Чердынскомъ, напр., цѣнность десятины крестьянскихъ земель возрасла на 3%, а частновладѣльческихъ и казенныхъ уменьшилась на 18 и 43%. Въ Верхотурскомъ цѣнность крестьянской десятины возрасла почти на 15%, а частныхъ владѣльцевъ уменьшилась на 16% и т. д.

Постичь подобныя несообразности можно только тогда, когда присутствуешь въ земскомъ собраніи и внимательно слѣдишь за преніями. Съ одной стороны, представители отъ землевладѣльцевъ и казны съ цифрами и разными данными въ рукахъ истощаютъ все свое краснорѣчіе на то, чтобы доказать, что такіе-то земли и лѣса очень мало даютъ дохода, а такія-то превратились въ неудобныя, а потому рѣшительно необходимо понизить оцѣнку однихъ и исключить изъ раскладки другія, — и краснорѣчіе ихъ даромъ не пропадаетъ: они добиваются своего; съ другой же стороны представители крестьянскихъ обществъ, что называется, люди темные, для которыхъ большой трудъ разобраться во всѣхъ этихъ оцѣнкахъ, а уже высчитать дѣйствительную стоимость десятины земли, принявъ во вниманіе и то, и другое, и третье, и подсчитать — сколько удобной земли превратилось въ неудобную, вслѣдствіе размыва водою и пр., и подсчитать это не только въ одномъ своемъ нацѣлѣ, но и у своихъ однообщественниковъ и въ тѣхъ волостяхъ, представителями которыхъ они являются, мало того, доказать подсчеты такъ, чтобы уже не было никакого сомнѣнія въ справедливости своихъ словъ, — это уже совсѣмъ „не мужицкое дѣло“. Отсюда не мудрено, конечно, что молчаливые представители крестьянскихъ интересовъ по вопросу объ обложеніи имуществъ земскими сборами всегда остаются въ проигрышѣ, что и видно изъ вышеприведенныхъ цифровыхъ данныхъ.

Въ концѣ прошлаго года опубликованъ новый законъ о земскомъ обложеніи. Предполагая посвятить этому закону особую замѣтку, я еще буду имѣть возможность говорить о неуравновѣнности существующей системы обложенія.

Х.

### По поводу отсутствія общедоступной для народа интеллигентной адвокатуры.

(Окончаніе).

Еще примѣръ. „Около троицина дня т. г., возвратившись ко мнѣ мужъ мой — рядовой Яковъ Антоновъ Котовъ, сталъ сначала притѣснять меня, будто бы за безсовѣстное повѣденіе мужа къ женѣ, а затѣмъ сталъ бить, такъ что совокупная жизнь съ нимъ представляется опасной для моей жизни; вслѣдствіи такой опасности я удалилась въ \*\*\*-ій заводъ, гдѣ не нашедъ искомаго, т. е. Якова Котова, осталась безъ назначенія, двое дѣтей отъ Котова въ отсутствіе Котова, померли, въ чемъ имѣются справки въ метрической книгѣ N-ской церкви. Рожденные помимо мужа сынъ и дочь отъ начала рожденія первый умеръ 10 недѣль, а вторая дочь 1 года померла 1 годъ спустя послѣ смерти Якова Антонова Котова. Такъ какъ не появляя назначенія женщины вполнѣ, мужъ мой Яковъ Котовъ сталъ, вслѣдствіе ревности и его безнравствія угрожать мнѣ смертію, хотя-бы я и желала съ нимъ совокупнаго сожителства, чему есть свидѣтели (называются имена и фамиліи) то прошу“ и т. д. Подобныя заявленія, какъ явно безсмысленныя, не могутъ быть даже приняты судебными мѣстами къ своему производству. Не многимъ лучше этихъ низшихъ народныхъ ходатаевъ и ихъ товарищи по ремеслу, которые, за неразрѣшеніемъ имъ судебными мѣстами выдачи установленныхъ для ходатайства по чужимъ дѣламъ свидѣтельствъ, могутъ вести въ теченіе года три дѣла въ округѣ того или иного судебного мѣста; желая увеличить число дѣлъ, по которымъ бы можно было выступить въ судѣ, они прибѣгаютъ къ крайне простому способу, а именно, простое гражданское отношеніе по имуществу облачаютъ въ форму уголовного дѣла, напр., растраты, мошенничества и т. п. проступка, карма-

го тюрьмой, и тѣмъ получаютъ право на защиту дѣла. Кроме того, много обязательствъ приобретаютъ на свое имя въ дѣлахъ проведенія ихъ по судебнымъ инстанціямъ, а затѣмъ, въ случаяхъ выигрыша дѣла, взысканныя деньги объявляютъ своей собственностью. Пресѣченіе подобныхъ вопіющихъ злоупотребленій со стороны клики непризнанныхъ борцовъ за народныя права — жгучій вопросъ времени. Особенно теперь, когда административно-судебная реформа крайне усложнила порядокъ подсудности дѣлъ, создала рядъ новыхъ судебныхъ органовъ и инстанцій, широкое поле для эксплуатаціи народнаго кармана открылось для всякаго рода ходатаевъ.

Эта же реформа, намъ кажется, могла бы пока послужить срудіемъ и къ прегражденію кляузнической и опустошительной для крестьянскаго кармана дѣятельности подонковъ общества, промышленяющихъ за счетъ полного невѣжества народа въ сферѣ законовъ.

Выработка проекта спеціальной для народа адвокатуры, въ принципѣ желательная, встрѣтитъ громадныя затрудненія вслѣдствіе сложности самаго предмета и новизны его, и потребуетъ отъ авторовъ проекта детальнаго знанія народной жизни и творческой способности, поэтому ждать ей придется, вѣроятно, долгіе и долгіе годы. Пока волей неволей нужно ограничиться палліативомъ. Мы думаемъ, что для вышеозначенной цѣли можно было бы воспользоваться институтомъ кандидатовъ къ земскимъ начальникамъ. При достаточномъ ихъ числѣ при уѣздныхъ сѣздахъ можно было бы распределить между ними трудъ представительства интересовъ крестьянъ въ судебныхъ и административныхъ присутствіяхъ сѣздовъ по всѣмъ безъ исключенія дѣламъ, какъ уголовнымъ, гражданскимъ, такъ и земельнымъ, выработавъ, конечно, предварительно проектъ особыхъ правилъ, опредѣляющихъ компетенцію, права и обязанности органовъ судебно-административнаго представительства за крестьянъ въ судѣ и въ административно-крестьянскихъ установленіяхъ. Вѣдь, въ общихъ судебныхъ мѣстахъ существуетъ же, въ лицѣ кандидатовъ на судебныя должности и присяжныхъ повѣренныхъ, безвозмездная защита, существуетъ также и безвозмездное веденіе дѣлъ гражданскихъ для пользующихся правомъ бѣдности. Въ мѣстахъ же замѣнившихъ мировыя учрежденія, слѣдуетъ признать общимъ правиломъ безвозмездное представительство личности крестьянина при разбирательствѣ дѣлъ. При этомъ условіи будетъ до известной степени соблюденъ и основной принципъ состязательнаго процесса — *audiatur et altera pars*. Что же, касается первой инстанціи суда, то слѣдуетъ рекомендовать обращаться съ словесными пресѣдами и не принимать къ производству безсмысленныхъ и кляузныхъ праздноизмышленийъ разныхъ ходатаевъ, безпатентованныхъ повѣренныхъ etc. etc. Конечно, и эти мѣры не уничтожатъ зла безъ просвѣщенія свѣтомъ знанія темной массы народа, но благо и то, если зло немного ослабнетъ, а затѣмъ — больше свѣта и свѣта!..

Н. А. Дмитріевъ.

### Письма о народномъ образованіи. \*)

VI-ое.

„Мнѣ хочется, чтобы какъ можно болѣе людей занималось наукой; чтобы наука, эта дорогая жемчужина, не оставалась подъ спудомъ, а распространялась изъ стѣнъ университета во всѣ стороны, чтобы она также могла свѣтить и тѣмъ, кто ощупью блуждаетъ по темной дорогѣ невѣжества. Избранники, занимающиеся наукой, должны смотреть на знаніе, какъ на довѣренное имъ сокровище, составляющее собственность всего народа“. (Изъ дарственной записи 1841 г. основателя Кебриджскаго университета).

Въ Англии, этой высококультурной странѣ, движеніе въ пользу широкаго народнаго образованія началось только въ концѣ шестидесятихъ годовъ. Въ 1867 году во многихъ

\*) См. № 38 „Ек. Нед.“ за 1893 г. Ред.



**ГИГИЕНИЧЕСКОЕ  
ТУАЛЕТНОЕ МЫЛО**



по способу д-ра мед. П. I. Эйзенба.  
Ароматическое не раздражающее кожи мыло.  
**МЫЛО для БРИТЬЯ**

по способу д-ра мед. П. I. Эйзенба.  
Это мыло изготовляется по способу д-ра мед.  
П. I. Эйзенба, главного врача городов. Больницы,  
отдѣленія кожныхъ болезней въ Эльберфельдѣ.  
Продана во многихъ аптекахъ и аптекарскихъ  
магазинахъ.

Проситъ при покупкѣ обращать вниманіе на ук-  
верженную фабричную марку № 4711.  
**Остерегаться поддѣлокъ!**

71-10-8

**КУЗЬМИЧЕВСКАЯ ТРАВА, (Эфедра).**

**Илью бла-  
годарности.** Воровая свѣжая, майскаго сбора съ цвѣтомъ; простое народное средство отъ  
встарѣлыхъ хроническихъ болѣзней: ревматизма всѣхъ видовъ, катарръ  
желудка и кишекъ, всякое расстройство пищеварительныхъ органовъ, за-  
поръ, геморой, одышку, головную боль, нервное расстройство, малокро-  
віе, безсоніе, бессонницу, грудныя болѣзни, воспаление глазныхъ вѣкъ и  
послѣдствія сифилиса. Высшій сортъ боровую высылаю по 3 р. за фунтъ,  
обыкновенную стелную по 1 р. за фунтъ. Трава высылается по полученіи  
денегъ. Прилагаю подробныя наставленія о приготвленіи и употребленіи лѣкар-  
ства. Адресъ: г. Вузулукъ, Самар. губ.—магазинъ МАТВѢЕВА, по Самарской ул.  
39-1-1

**МАСЛО КУПОРОСНОЕ**

Екатеринбургскаго завода

ФАБРИКИ ТОРГОВАГО ТОВАРИЩЕСТВА

**Бр. КРЕСТОВНИКОВЫХЪ.**

ПРОДАЕТСЯ ПРИ ЗАВОДѢ. 13-6-5

**VELOUTINE CH. FAY**

PARIS 9, Rue de la Paix, 9 ПАРИЖЪ

РИСОВАЯ ПУДРА СПЕЦІАЛЬНОЕ ПРИГОТВЛЕНІЕ СЪ БИСМУТОМЪ

Имѣемъ честь увѣдомить Гг. Покупателей,  
что коробки пудры "**VELOUTINE**"  
не снабженныя русской таможенной пломбой должны  
считаться поддѣлкой.

9-18-1

**НЕ ПОКУШАЙТЕ**

**ВЕЛОСИ ПЕДОВЪ,**



не прочитавъ предварительно нашъ каталогъ на 1894 г., который обнаружитъ  
**СЕНСАЦІОННУЮ НОВОСТЬ** для предстоящаго сезона.

Каталогъ высылается бесплатно.

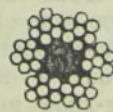
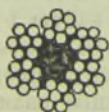
Торговый домъ **Ж. БЛОКЪ**, Москва.

С.-Петербургъ, Одесса, Варшава, Кокандъ, Ростовъ н/д., Екатеринбургъ. 6-5-3

**товарищество**

**МОСКОВСКАГО МЕТАЛЛИЧЕСКАГО ЗАВОДА.**

Заводскій складъ: Москва, Мясницкая, д. Спиридонова.



**СТАЛЬНЫЕ ПРОВОЛОЧНЫЕ КАНАТЫ,**

съ гарантіей за наивысшее разрывное сопротивленіе.

7-50-3



ЕЖЕНЕДѢЛЬНЫЙ ИЛЛЮСТРИРОВАННЫЙ ЛИТЕРАТУРНЫЙ ЖУРНАЛЬ  
И ПОЛИТИЧЕСКАЯ ОБЩЕСТВЕННАЯ ГАЗЕТА

# „РОДИНА“

1894 годъ

(шестнадцатый годъ изданія).

Даетъ въ теченіе года:

52 №№ Иллюстриров. литератур. журнала.  
52 №№ Политической общественной газеты.  
12 книгъ „Собраніе романовъ“, въ томъ числѣ собраніе сочиненій И. А. Крылова.  
Подписчики „Родины“ получаютъ также

ДАРОВЫЯ ПРИЛОЖЕНІЯ:

12 ежемѣсяч. №№ Модъ и рукодѣлій.  
12 листовъ модныхъ выроекъ.  
12 №№ рисунковъ для выпилки.  
12 №№ Нотъ для пѣнія и инструментовъ.  
12 №№ для хѣтей: повѣсти и рассказы.  
12 №№ Сельск. Хозяйства и Домоводства.

12 №№ Всемирнаго Путешественника.  
12 раскрашен. лист. узоровъ для тамбурныхъ, канвовыхъ и другихъ работъ.

Что составитъ въ концѣ года  
96 даровыхъ приложений 96.

Кромѣ того подп. „Родины“ получаютъ ВО-  
СЕМЬ безплатныхъ премій: 1) Въ переплетѣ  
большой иллюстрированный

АЛЬБОМЪ

РУССКИХЪ БЫЛИНЪ

(о старыхъ русскихъ богатыряхъ и ихъ подвигахъ).

2) ВСЕРОССИЙСКИЙ СЛОВАРЬ—ТОЛКОВАТЕЛЬ  
12-ть вып. большой томъ (томъ II).

3—6) ЧЕТЫРЕ КАРТИНЫ (одежр., отпеч.  
масл. краск.), выражающія одну мысль:

„ОСВОБОЖДЕННАЯ РОССІЯ“:

I. Освобожденіе отъ язычества—988 г.  
II. Освобожденіе отъ поляковъ—1612 г.  
III. Освобожденіе отъ французовъ—1812 г.  
IV. Освобожденіе отъ крѣпостнич. —1861 г.  
7) Стѣнной ТАБЕЛЬ-КАЛЕНДАРЬ.  
8) Иллюстриров. КАЛЕНДАРЬ-КНИЖКА.

Подписная цѣна

за годъ изд.

„Родина“

4 Р.

Съ пересылкой и доставкой во все мѣста Россіи 5 руб. 60 коп.

Разсрочка допускается: при подпискѣ 2 рубля,  
1-го марта—1 р., 1-го іюня—1 р. и 1-го августа—1 р. 60 к.

Каждый НОВЫЙ подписчикъ получитъ журналъ „РОДИНА“ съ первыхъ номеровъ со всеми приложениями и преміями.

◆◆ Редакція „Родины“: С.-Петербургъ, Невскій пр., № 74. ◆◆

5—5—3



ЗИГМУНДЪ ТЕЙНЕРЪ

ЕДИНСТВЕННЫЙ ВЛАДѢЛЕЦЪ

ИМПЕРАТОРСКО-КОРОЛЕВСКОЙ

исключительно привилегированной

ФАБРИКИ

ИСКУССТВЕННЫХЪ ЖЕРНОВОВЪ

въ Пильзень, (Австрія).

Я, Зигмундъ Тейнеръ, единственный владѣлецъ Австрійской привилегіи на фабрикацію искусственныхъ жернововъ, симъ имѣю честь увѣдомить многоуважаемыхъ гг. русскихъ владѣльцевъ мельницъ, что мною передано исключительное представительство для всей Россіи и продажа моихъ привилегированныхъ

ИСКУССТВЕННЫХЪ ЖЕРНОВОВЪ,

не требующихъковки и сохраняющихъ, даже при холостомъ ходѣ, свою остроту, Высочайше утвержденному Товариществу для устройства мельницъ и продажи мельничныхъ принадлежностей Антона Эрлангера.

ЖЕРНОВА СЛѢДУЮЩИХЪ РАЗМѢРОВЪ:

Диаметръ	32	29½	27½	25	22½	20 верш.
Вѣсъ около	125	105	95	80	70	60 пуд.

Цѣна за пару отъ 190 руб. до 400 руб. въ Москвѣ за наличныя деньги.

При заказахъ обязательно надо опредѣлять: 1) Родъ помола. 2) Размѣръ жернововъ. 3) На какую руку ковь, (право или лѣво).

За качество и преимущество искусственныхъ жернововъ я даю полную гарантію и мои представители въ Россіи уполномочены безъ споровъ и пререканій не медля возвратитъ деньги, уплаченныя за жернова, еслибы въ проданномъ жерновѣ оказались какіе-либо недостатки, еслибы жернова не соответствовали требованію размола.

Единственный владѣлецъ Австрійской привилегіи Императорско-Королевской исключительно привилегированной фабрики искусственныхъ жернововъ Зигмундъ Тейнеръ.

ЖЕРНОВА ИМѢЮТСЯ ВСЕГДА НА СКЛАДѢ

26—4—3

въ Екатеринбургскомъ отдѣленіи Товарищества Антона Эрлангера, домъ Максимова, а также:

въ Саратовѣ, домъ Борель.

„ Харьковѣ, домъ Голевыхъ.

„ Нижегород. ярмаркѣ, Главная линия.

въ Одессѣ, домъ Скулчица.

„ Ирбитѣ, во время ярмарки, д. В. В. Чистякова.

„ Самарѣ, домъ Шибасовой.

въ Ростовѣ-на-Дону, Б. Садовая ул.

„ Кіевѣ, Крещатики, № 12.

„ Енатиринославль, Просп., д. Кащылова.



Про матушку, про батюшка, про милова дружка.  
Милой письмечко дружекъ не пишетъ,  
Самъ въ гости не побываетъ.

\* \*

Катенька, Катюшенька,  
Печальное сердечушко  
Безпрестанно тужить,  
Тужить и горюетъ  
Все въ спопрежней волѣ.  
Кабы прежняя волюшка,  
Павинные крылышки,  
Лебедины перешки—  
Знялся бы высоко,  
Полетѣлъ далеко  
Къ любушкѣ сударушкѣ  
Подъ кутно окошечко.  
Сталь бы я ворковати—  
Ей назолушку давати.

\* \*

И еще дорогой же поютъ:  
Не листочки въ полѣ шумятъ, про милова гово-  
рятъ,

Про милова любезнова.  
Завтра празничекъ у насъ.  
Завтра праздникъ—воскресенье  
Намъ гуляшшей будетъ день,  
Намъ гуляшшей, веселящей: въ лѣсъ за ягодой  
пойдемъ,

За калиной, за малиной,  
За черной черемухой.  
Набралася Саша ягодъ,  
Изъ лѣсочку прочь пошла,  
Изъ лѣсочку изъ кусточку на почтовой новой  
дворь.

\* \*

По приходѣ на лугъ игры продолжаются.  
Ходятъ съ „березкой“ кругомъ и поютъ:

Вдоль по улочкѣ, вдоль по широкой  
Припѣвъ. Ой люди люди—вдоль по широкой.

Идутъ дѣвушки, ай молодушки.  
Припѣвъ. Ой люди люди—ай молодушки.

Ой вы, кумушки, вы, подруженьки,  
Припѣвъ.

Вы постойте-ка, полождите-ка,  
Припѣвъ.

Рѣзвы ноженки становите-ка,  
Припѣвъ.

Вѣлы рученьки подожмите-ка!  
Припѣвъ.

Я схожу домой, я спрошаюся,  
Припѣвъ.

Я спрошаюся свекра-батюшка:  
Припѣвъ.

Свекоръ—батюшка, отпусти гулять.  
Припѣвъ.

При словахъ: „свекоръ-батюшка, отпусти гу-  
лять“ одна дѣвушка подходит къ другой и кла-  
няется, изображая этимъ, что просится погулять.  
Дѣвушка, которой кланяются, изображаетъ свекра  
и на поклонъ какъ бы не обращаетъ вниманія:  
свекоръ не согласенъ отпустить.

Отпусти гулять, ой на улочку, ой на широку!  
Припѣвъ.

Хоть отпущена—шкура спущена, <sup>1)</sup>

Припѣвъ.  
Шкура волочится,—гулять хочется.

Припѣвъ.  
(Поютъ сначала до: „я спрошаюся“).

Я спрошаюся свекровушки-матушки:  
Припѣвъ.

Свекровушка—матушка, отпусти гулять,  
Припѣвъ. (Опять дѣвушка ходитъ, кланяется другой,  
свекровкѣ; та не соглашается отпустить гулять на  
улочку на широку).

Отпусти гулять, ой на улочку, ой на широку!  
Хоть отпущена—шкура спущена,  
Шкура волочится, гулять хочется.

(Поютъ снова до: „я спрошаюся“)  
Я спрошаюся милова ладушки: <sup>2)</sup>

Милый ладушка, отпусти гулять,  
Отпусти гулять ой на улочку, ой на широку!  
(Опять дѣвушка ходитъ, кланяется другой: же-  
на просится у мужа погулять. Мужъ не от-  
пускаетъ).

Хоть отпущена-шкура спущена.  
Шкура волочится, гулять хочется.

\* \*

Тоже ходятъ кругомъ и поютъ:

Посѣяли дѣвки ленъ, дѣвки ленъ,  
Посѣяли во долу, во долу,  
Подъ рушцу зелену, зелену.  
Повадилася во ленокъ, во ленокъ,  
Молоденькій паренекъ, паренекъ.  
Со льна цвѣты сорываль, сорываль,  
Въ Дунай—рѣчку побросаль, побросаль.  
Дунай—рѣчка не примать, не примать,  
Ко бережку прибивать прибивать,  
Ко бережку ко яру, ко яру,  
Ко желтому ко песку, ко песку.

\* \*

Продолжая ходить кругомъ, поютъ:

Зайду млада на гору, на гору  
Ко Крапивину <sup>3)</sup> гумну, ко гумну.  
Врошу ведра подъ гору, подъ гору.  
Встанте, ведра, купчикомъ, купчикомъ,

<sup>1)</sup> Говорятъ: „я тебѣ шкуру—то спущу“—это значить  
сильно побью или выстегаю.

<sup>2)</sup> ладушки—мужа.

<sup>3)</sup> Къ гумну мѣстнаго крестьянина богача, по фамиліи  
Крапивина. Крапивинъ занимается торговлей и сельскимъ хо-  
зяйствомъ.



Коромысло—змѣйкою, змѣйкою,  
Сама млада—яблоней, яблоней,  
Яблонью кудрявой, зеленой, зеленой.  
Наѣзжали бояра, бояра,  
Изо нова города, города.  
Сѣкутъ яблонь подь корень, подь корень,  
Рубятъ чурки ровные, ровные,  
Да колютъ доски тонкіе, тонкіе,  
На гусельцы звонкіе, звонкіе.  
Кому въ гусли играти, играти?  
Молоденькѣ плакати, плакати.

\* \*

Тоже ходять кругомъ и поють:

Соловей, мой соловей,  
Не летай, мой соловей, на чистое поле!  
Не вей, соловей, гнѣзда да при теремѣ.  
Свей, соловей, гнѣздо да при долинѣ!  
Что во теремѣ дѣвица

Коверъ шила.

Коверъ шила вышивала,

Разнымъ шелкомъ.

Выводила, говорила:

„Что кому этотъ коверъ достанется“?

Доставался коверъ, доставался браной

(Старому мужу. <sup>1)</sup>)

Старому мужу коверъ

Не изоспати.

Мнѣ, молодой дѣвицѣ,

Не издержати.

\* \*

Еще поють, тоже ходя кругомъ:

Выходили красны дѣвицы-души

Изъ воротъ гулять на улочку, на зеленую по-  
ляночку.Выносили красны дѣвицы-души соловейка на  
бѣлыхъ рукахъ.

Соловейка разсвищется,

Красны дѣвицы разыграются.

Поиграйте-красны дѣвицы, души,

Во своей волѣ у батюшка,

У родимыя матушки,

Пока васъ замужъ не отдали.

Не равно-то вамъ замужье попадетъ,

Не равень чертъ навернется,

Не равень натакается:

Либо воръ, либо не доброй человекъ,

Либо пьяница, кабацкій сынъ.—

На кабакъ идетъ—пятается,

Изъ кабака идетъ—ломается,

Надъ своей женой чуфарится:

Заставляетъ разувать, разболочать,

Часты пуговки разстегивати,

Золоты плетни раздергивати,

Зеленой кафтанъ скидывати:—

<sup>1)</sup> Въ Тобольской губерніи, Курганскомъ уѣздѣ въ Плотницкой вол. есть обычай дарить невѣстѣ жениха ковромъ въ просватанье.

„Я не буду разувать, разболочать,  
Часты пуговки разстегивати,  
Золоты плетни раздергивати,  
Золотой кафтанъ скидывати“.—  
Пошелъ мужъ во нижнюю клить.  
Да несеть мужъ ременной гужъ  
Что ременной о семи хвостьевъ,  
Какъ стегнетъ—дакъ и семь рубцовъ,  
Во вторые—дакъ четырнадцать,  
Какъ и въ третьи—дакъ и двадцеть одинъ.  
Зачаль жену охобачивати, <sup>1)</sup>

Съ боку на бокъ поворачивати:

Жена мужу покорилася,

Въ рѣзвы ножки поклонилася:

„Буду, стану разувать, разболочать,

Часты пуговки разстегивати,

Золоты плетни раздергивати,

Зеленой кафтанъ скидывати“.

\* \*

Еще поють, когда ходять кругомъ, пѣсню:

Суботушка день ненасной

Нельзя въ полѣ работать—черну пашенку па-  
хать.Мы поидемъ-ка, другъ любезной, во зеленой  
садъ гулять.

Во зеленомъ-то садочкѣ соловейку поеть.

Онъ поеть-то, поеть—намъ назолушку даетъ.

Ой ты, назола-ли, назола, назолинька моя,

Ты зазноба-ли, зазноба, зазнобинька моя.

Я вечеръ дружка милова снарезала хорошо:

Въ кашамирову рубашку, во гарусной поясокъ,  
Да провожала далеко.

Провожала, наказала: не забудь, милой, меня.

Если ты меня забудешь,—я сегодня же спомру,

Я спомру, жива не буду, сердце во гробъ  
уложу.

Положу я сердце во гробъ, голубочку накажу:

Напиши-ка, милой, письмо на вербовомъ на  
листу.На вербовомъ на рублевомъ-на прекрасныхъ  
уголкахъ.

Ты припей-ко это письмо на гробницу на мою.

Что на ту злату гробницу—противъ сердца  
моево.Кто вѣдь знаетъ—прочитаетъ, тотъ спотужитъ  
обо мнѣ,Тотъ потужитъ, погорюетъ объ дѣвочкѣ—кра-  
сотѣ.

Хороша у насъ дѣвочка отъ любви померла,

Отъ любви-ли отъ крови, отъ дружка сердеш-  
нова.

\* \*

<sup>1)</sup> Есть такое выраженіе „я начну тебя варовиной (варовкой изъ конопля) охобачивати, дакъ ты только поспѣвай бока подставляти: вотъ ты впередъ и не будешь супротивничать (неслушаться“).



Стоять на мѣстѣ или ходить кругомъ и поютъ:

Сторона, ты сторонюшка,  
Сторона незнакомая!  
Жить она тоскливая,  
Больно прослезливая.  
Съ тоски стосковалася,  
Съ горя сгоревалася—  
Саша слезно сплала.  
Слезно не съ по батюшкѣ,  
Слезно не съ по матушкѣ,—  
Слезно съ по миломъ дружкѣ,  
Дружкѣ съ по Иванушкѣ.  
Будто Вани дома нѣтъ,  
Ванюшка гулять ушелъ,  
Ваня въ ту сторонюшку,  
Въ зеленъ садъ дубровушку.  
Ванюшка цвѣточки рвать,  
Да Ванюшка виночки вить—  
Себѣ на головушку.

\* \* \*

Поигравши еще о разлуки, о башики, о стоячіе колышки,—дѣвушки разснаряжаютъ „березку“: снимаютъ съ нея ленты и бусы, платки и запоны—и расходятся по домамъ.

Нѣсколько лѣтъ назадъ—лѣтъ 10—15—съ „березкой“, съ пѣснями, ходили по селу и разснаряжали „березку“ на мосту чрезъ рѣчку. Палки изъ подъ „березки“ бросали въ воду.

Красноуфимскъ. 1892 г.

#### Опыты акклиматизація лѣсныхъ и садовыхъ растений въ с. Кудымкорѣ, Соликамскаго уѣзда

Д. чл. И. Я. Кривошекова.

Essais d'acclimatation de plantes forestières et de jardin au village de Koudymkor, district de Solikamsk,

par J.-J. Krivostchokoff.

Примѣруясь сообщеніями объ опытахъ акклиматизація растений, упоминаемыхъ въ протоколѣ собранія Уральскаго Общества Естествознанія отъ 8 декабря 1892 года, производимыхъ г. Лобановымъ въ Екатеринбургѣ, я считаю небезынтереснымъ сообщить Обществу объ опытахъ, производимыхъ мною лѣсныхъ и садовыхъ культуръ на западной границѣ Пермской губерніи, въ с. Кудымкорѣ, Соликамскаго уѣзда, и о нѣкоторыхъ другихъ сторонахъ интереснаго Иньвенскаго края.

Сравненіе по отдѣльнымъ мѣстностямъ на возможность культуры растений, только въ предѣлахъ одной губерніи, можетъ дать много полезныхъ ука-

зній для садоводства и сродныхъ ему отраслей знаній.

Кудымкоръ находится подъ 59° с. ш., а Екатеринбургъ подъ 57°, восточная долгота отъ Пулкова для перваго будетъ 24° 5' а для втораго 30°, слѣдовательно Кудымкоръ сѣвернѣе болѣе чѣмъ на 2° и западнѣе Екатеринбурга на 5° 5'.

Орографическія условія обоихъ пунктовъ почти одинаковы, какъ это показываетъ приблизительно карта Пермской губерніи, приложенная къ книгѣ о мѣрахъ улучшенія экономическаго положенія крестьянскаго населенія Пермской губерніи, изданная Губернской Земской Управой; гдѣ высота надъ уровнемъ моря показана для упомянутыхъ пунктовъ между 500—1000 футами.

Село Кудымкоръ расположено на рѣкѣ Иньвѣ, при впаденіи въ нее рѣки Кувы, находится въ Юго-Западной части Соликамскаго уѣзда; населеніе состоитъ изъ инородцевъ-полуобрусѣлыхъ Пермьяковъ.

Растенія мною приобрѣтены изъ питомника Казанской земледѣльческой школы, по осени 1892 года. Зимы сохранялись безъ покрывки, будучи защищены только садомъ съ сѣверной стороны. Первая зима для нихъ въ Кудымкорѣ была вообще исключительная. Замѣчательно дождливая и продолжительная осень и почти полное отсутствіе снѣга до 18 января 1893 года, котораго было не болѣе 5—4 вершковъ, при этомъ въ промежутковъ 4—18 декабря стояли непрерывные морозы 25—34° по R; выпадка и углубленіе снѣговъ началось съ 18 января; но 9 марта сильная оттепель опять согнала снѣгъ съ возвышенныхъ мѣстъ, а 15—20 марта морозы возобновились до 15—20° по R. Вотъ при этихъ то условіяхъ пришлось начинать жизнь на Иньвѣ лижепоименованнымъ кустарникамъ и деревьямъ.

#### Кустарники:

- 1) Гребенщикъ, Божье древко, *Tamarix gallica*, цвѣлъ въ первое лѣто по посадкѣ.
  - 2) Лопчатка кустарная, или Курильскій чай, *Potentilla fruticosa*, цвѣла въ первое лѣто по посадкѣ.
  - 3) Боярышникъ черный, или Венгерскій, *Crataegus nigra*.
  - 4) Таволга розовая, *Spiraea caliceifolia*, цвѣла въ первое лѣто по посадкѣ.
  - 5) Таволга калинолистная, *Spiraea opulifolia*.
  - 6) Барбарисъ, *Berberis vulgaris*.
  - 7) Шиповникъ алтайскій, *Rosa rugosa* и *nitida*, выписанъ кустами изъ садоваго заведенія г. Лобанова, въ Екатеринбургѣ.
  - 8) Акація мелколистная, *Caragana rugosa*.
  - 9) Братолоубъ, Жасминъ воздушный, *Philadelphus coronarius*.
  - 10) Ипра, Кизильникъ, *Cotoneaster Fontanesi*.
  - 11) Сибирская яблоня, *Pyrus baccata*.
- Изъ перечисленныхъ №№ растений, кромѣ № 7-го, всѣ выписаны изъ Казани.



12) Лохъ серебристый, *Elaeagnus argentea*, приобрѣтенъ изъ сада на станціи Уральской ж. д. Ляды.

13) Чингиль, или чемышъ, *Halimodendron argenteum*, выращенъ изъ сѣмянъ, присланныхъ редакціей газеты Сельскій хозяинъ, при № 12-мъ 1892 года; этотъ представитель флоры Томской губерніи рекомендуется для живыхъ изгородей, что при безлѣсіи въ Иньвенскомъ краѣ можетъ имѣть практическое значеніе.

14) Вишня, *Prunus Chamaecerasus*, растетъ въ дикомъ видѣ въ 4 верстахъ отъ Кудымкора.

15) Жимолость Татарская, *Lonicera tatarica*, приобрѣтена изъ окрестныхъ селеній, гдѣ давно разведена въ садахъ.

#### Древовидныя:

16) *Quercus pedunculata*, дубъ изъ Казани.

17) *Acer platanoides*, кленъ выращенъ изъ сѣмянъ.

18) *Populus laurifolia*, тополь лавролистный.

19) *Populus* ? тополь Пермскій.

20) *Picea orientalis*, восточная ель, выращена изъ сѣмянъ, полученныхъ съ Кавказа Ѳ. А. Теплоуховымъ; всходы послѣ посѣва появились черезъ 31 день.

31) Веймутова сосна, *Pinus strobus*, выписана изъ садоваго заведенія Иммера, всходы ея, послѣ посѣва, появились черезъ 49 сутокъ.

22) Произведенъ посѣвъ дуба, *Quercus pedunculata*; это первый урожай сѣмянъ въ с. Ильинскомъ на дубкахъ, посаженныхъ въ 1842—45 годахъ А. Е. Теплоуховымъ.

23) Произведенъ посѣвъ лещины, *Corylus Avelana*; орѣхи созрѣли въ саду Ѳ. А. Теплоухова въ с. Ильинскомъ.

Рядомъ съ иноземной флорой с. Кудымкора, считаю умѣстнымъ поименовать и представителей мѣстной флоры древовидныхъ и кустарныхъ породъ.

#### Хвойныя:

1) Ель, *Picea vulgaris* и *obovata* Led., повсемѣстно.

2) Пихта, *Abies sibirica* Link., повсемѣстно.

3) Лиственница, *Larix sibirica* Ledb., встрѣчается въ видѣ лѣсныхъ культуръ и въ садахъ.

4) Кедръ, *Pinus Cembra* L., встрѣчается единично и очень рѣдко въ лѣсахъ.

5) Сосна, *Pinus sylvestris* L., повсемѣстно.

6) Вересникъ, *Juniperus communis* L., повсемѣстно.

#### Лиственныя:

7) Береза, *Betula alba* L., повсемѣстно.

8) Ольха бѣлая, *Alnus incana* Willd., повсемѣстно.

9) Липа, *Tilia parvifolia* Ehrh., повсемѣстно.

10) Илимъ, *Ulmus campestris* L., повсемѣстно.

11) Вязъ, *Ulmus peduncula* L., повсемѣстно.

12) Черемуха, *Prunus Padus* L., повсемѣстно.

13) Вишня, *Prunus Chamaecerasus* Jacq, вблизи села Кудымкора.

14) Акація, *Caragana arborescens* Lam., разводится въ садахъ.

15) Багульникъ, *Ledum palustre* L., по болотамъ повсемѣстно.

16) Ракитникъ, *Cytisus biflorus* L'Hérit., по суходоламъ повсемѣстно.

17) Брусника, *Vaccinium Vitis-idaea* L., повсемѣстно.

18) Черника, *Vaccinium Myrtillus* L., повсемѣстно.

19) Голубика, *Vaccinium uliginosum* L., довольно часто.

20) Клюква, *Oxycoccus palustris* Pers., по болотамъ.

21) Толокнянка, *Andromeda polifolia* L., по болотамъ.

22) Волчье лыко, *Daphne Mezereum* L., повсемѣстно.

23) Цусторожь, Медвѣжья дудка, бузина, *Sambucus racemosa* L., повсемѣстно.

24) Калина, *Viburnum Opulus* L.

25) Жимолость красная, волчьи ягоды, *Lonicera Xylosteum* L., повсемѣстно.

26) Жимолость, *Lonicera coerulea* L.

27) Жильная трава, *Linnaea borealis* L., повсемѣстно.

28) Крушина, *Rhamnus Frangula* L., повсемѣстно.

29) Осина, *Populus tremula* L., повсемѣстно.

30) Кизильникъ, *Cotoneaster vulgaris* L., повсемѣстно.

31) Рябина, *Ryus Aucuparia* Gaertn., повсемѣстно.

32) Смородина черная, *Ribes nigrum* L., повсемѣстно.

33) Деревянная кислица, смородина красная, *Ribes rubrum* L., повсемѣстно.

34) Крыжовникъ, *Ribes Grossularia* L., разводится въ садахъ.

35) Таволга, *Spiraea media* Schmidt L., повсемѣстно.

36) Шипица, Шиповникъ, *Rosa cinnamomea* L., повсемѣстно.

37) Шиповникъ, *Rosa acicularis* Lindl., повсемѣстно.

38) Ива, *Salix alba*, *amygdalina*, *caprea*, *pentandra*, и др., разновидностей встрѣчается много, но съ опредѣленіемъ ихъ я не знакомъ.

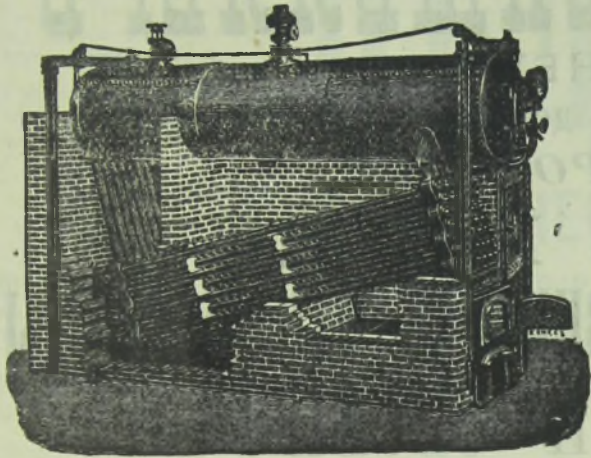
39) Сирень, *Syringa vulgaris* L., разводится въ садахъ.

40) Малина, *Rubus Idaeus* L., встрѣчается повсемѣстно.

41) Ерникъ, *Calluna vulgaris* Salisb., встрѣчается сѣвернѣе Кудымкора верстъ на 60—70, въ



**Американскіе водотрубные паровые котлы  
ЗАВОДА КОМПАНИИ  
БАБКОКЪ и ВИЛЬКОКСЪ** отличаются



простотой, безопасностью, экономіей, прочностью, быстрымъ парообразованіемъ, сухостью пара и удобствомъ чистки. Специально устроены для быстрого, экономическаго и безопаснаго парообразованія какъ при низкихъ, такъ и при самыхъ высокихъ давленіяхъ, вслѣдствіе чего ихъ смѣло можно называть лучшими котлами въ мірѣ.

Болѣе **ОДНОГО МИЛЛІОНА** силъ въ дѣйстви.

Смѣты, отзывы о сотнѣ работающих въ Россіи котлахъ и проч. свѣдѣнія доставляютъ по востребованію

единственные представители для Россіи

**ДЖОНЪ М. СУМНЕРЪ и К<sup>о</sup>, Москва,**  
Варварка, Варварское подворье,

или ихъ мѣстные агенты, адреса которыхъ сообщаются по желанію.

**ДЖОНЪ М. СУМНЕРЪ и К<sup>о</sup>** также состоятъ представителями всемірноизвѣстнаго лучшаго завода братьевъ **ЗУЛЬЦЕРЪ** въ Винтертурѣ въ Швейцаріи, строящаго паровыя машины одноцилиндровыя, компаунды и тройного расширенія.

**ОТДѢЛЕНИЕ ПО УСТРОЙСТВУ  
МЕЛЬНИЦЪ и ЗЕРНОХРАНИЛИЩЪ.**

3—3—2

**ИЗДАНІЯ ГЕОЛОГИЧЕСКАГО КОМИТЕТА.**

**Труды Геологическаго Комитета:**

- Томъ V, № 1, 1890 г. С. Никитинъ. Общая геологическая карта Россіи. Листъ 57-й. Съ гипсометрической и отдѣльной геологической картами. Ц. 4 р. (Одна геолог. карта 57 листа безъ сочиненія—1 р.)
- № 2, 1888 г. С. Никитинъ. Слѣды мѣлового періода въ центральной Россіи. Съ геолог. картою и 5-ю табл. Ц. 4 р.
- № 3, 1888 г. М. Цвѣтаева. Головоногія верхняго яруса средне-русскаго каменноугольнаго известняка. Съ 6 табл. Ц. 2 р.
- № 4, 1888 г. А. Штукенбергъ. Кораллы и мшанки верхняго яруса средне-русскаго каменноугольнаго известняка. Съ 4 табл. Ц. 1 р. 50 к.
- № 5 (и послѣдній), 1890 г. С. Никитинъ. Каменноугольныя отложенія Подмосковнаго края и артезианскія воды подъ Москвою. Съ 3 палеонтол. таблицами. Ц. 2 р. 30 к.
- Томъ VI, 1888 г. П. Кротовъ. Геологическія изслѣдованія на западномъ склонѣ Соякамскаго и Чердынскаго Урала. Съ отдѣльную

- геолог. картою и 2 табл. ископаемыхъ. Два выпуска. Ц. за оба вып. 8 р. 25 к. (Одна геол. карта безъ сочин. 75 к.)
- Томъ VII, № 1, 1888 г. И. Сивцовъ. Общая геологич. карта Россіи. Листъ 92. Съ отдѣльною картою и 2 таблицами ископаемыхъ. Ц. 2 р. 50 к. (Одна геолог. карта безъ сочиненія 75 к.)
- № 2, 1888 г. С. Никитинъ и П. Ососковъ. Заволжье въ области 92 листа Общей геологической карты Россіи. Ц. 50 к.
- Томъ VIII, № 1, 1888 г. Г. Лагузень. Ауцеллы, встречающіяся въ Россіи. Съ 5 таблицами. Ц. 1 р. 60 к.
- № 2, 1890 г. А. Михальскій. Аммониты нижняго волжскаго яруса. Съ 13 табл. рис. Вып. 1 и 2 (печатаются). Ц. за оба вып. 10 р.
- Томъ IX, № 1, 1889 г. Н. Соколовъ. Общая геологическая карта Россіи. Листъ 48. Съ приложеніемъ статьи Е. Федорова. Микроскопическое изслѣдованіе кристаллическихъ породъ изъ области 48 листа. Съ отдѣльною геологич. картою. Ц. 4 р. 75 к. (Отдѣльно геол. карта 48 листа—75 к.)
- № 2, 1893 г. Н. Соколовъ. Нижнетретичныя отложенія Южной Россіи. Съ 2 картами. Ц. 4 р. 50 к.
- Томъ X, № 1, 1890 г. И. Мушкетовъ. Вѣрненское землетрясеніе 28 мая 1887 г. Съ 4 картами. Ц. 3 р. 50 к.
- № 2, 1893 г. Е. Федоровъ. Теодолитный методъ въ минералогіи и петрографіи. Съ 14 табл. Ц. 3 р. 60 к.
- Томъ XI, № 1, 1889 г. А. Краснополскій. Общая геологическая карта Россіи. Листъ 126. Геологич. изслѣдованія на западномъ склонѣ Урала. Ц. 6 р.
- № 2, 1891 г. А. Краснополскій. Общая геологическая карта Россіи. Листъ 126. Объяснительныя замѣчанія къ геологич. картѣ. Ц. (съ геолог. картою) 1 р. 50 к. Одна геологич. карта 126 листа 1 р.
- Томъ XII, № 2, 1892 г. Н. Лебедевъ. Верхне-силурийская фауна Тимана. Съ 3 табл. Ц. 1 р. 20 к.
- Томъ XIII, № 1, 1892 г. А. Зайцевъ. Геологическія изслѣдованія въ Николае-Навлинскомъ округѣ. Ц. 1 р. 20 к.
- Продаются въ С.-Петербурѣ: въ книжномъ магазинѣ Эггерсъ и К<sup>о</sup> и картографическомъ магазинѣ Ильина; въ Парижѣ—у Pierrotet, Comptoir geologique de Paris, 15, rue de Tournon.
- Тамъ же принимается подписка на „Извѣстія Геологическаго Комитета“.

**ОТКРЫТА ПОДПИСКА НА 1894 ГОДЪ НА**

ежемѣсячный, литературно-научный и политическій журналъ

**„СѢВЕРНЫЙ ВѢСТНИКЪ“.**

Въ 1893 г. въ „Сѣв. Вѣст.“ было напечат.: „Суратская кофейна“ гр. Льва Толстого, „Пустошьясь“ разск. Н. Льскова, „Мечтатель“ разск. вѣ стих. Я. Полонскаго, „Семейный очагъ“ ром. К. Баранцевича, «Али» разск. П. Боборыкина «Црвва Нанджана» ск. Кота Мурлыки, «Въ слободкѣ» разск. Ольги Шаняръ-Семейная исторія“ пов. И. Моталенко, „Конѣцъ Бирюковской дачи“ разск. А. Михайлова (Шеллера), «Въ огонь и въ воду» пов. С. Смирновой; „Сороковой бѣсъ“ М. Альбова. Статьи: „Недѣланіе“ гр. Льва Толстого, „Кипяноши и офени“ А. Пругавина, „О вліяніи музыки“ проф. П. Тарханова, „Женщина-преступница“ проф. П. Фовинскаго, „Факторы преступности“ его-же, „Общественныя доктрины прошлаго вѣка“ проф. М. Ковалевскаго, „Письма великаго челювѣка“ В. Стасова, „Жизнь художника 60-хъ годовъ“ Н. Ге, „О притворныхъ болѣзняхъ у дѣтей“ д-ра Якубовича, „О женщинахъ-врачахъ и женскихъ врачеваніяхъ курсазъ“ д-ра Г. Герценштейна, „Наука философія и религія“ А. Волынскаго, „Бѣльскій“ его-же, „Современныя нервыя болѣзни нашего общества“ проф. П. Ковалевскаго, „Единство Германіи“ Л. Полонскаго, „Волга и волгары“ А. Субботина и ин. друг. Кромѣ того печатались въ теченіе всего года:

**ЗАПИСКИ А. О. СМІРНОВОЙ:**

(Изъ записныхъ книжекъ 1825—1845 гг.). Литературный кружокъ при дворѣ Николая Павловича. Бесѣды Государя, Пушкина, Жуковскаго, Вяземскаго. Годы, Лермонтова, Глики и др. Новыя годовыя подписчикамъ на 1894 г. будетъ разослана бездлатно напечат. въ 1893 г. 1 ч. Записокъ Смирновой въ видѣ отдѣльнаго изданія съ портретомъ А. О. Смирновой,

Ежемѣсячные отдѣлы въ журналѣ: 1) Областной и земскій отдѣлы, 2) Про- винціальная печать Л. Прозорова, 3) Отзывы о новыхъ книгъ, 4) Письма: изъ Америки В. Макъ-Гаханъ, изъ Франціи, изъ Италіи, изъ Англіи, 5) Выутреннее обозрѣніе, 6) Политическая лѣтопись, 7) Изъ жизни, науки и литературы, 8) Литературныя замѣтки А. Волынскаго.

	Условія подписки:	На годъ..		По полугод.	
		Январь.	Юль.	Январь.	Юль.
Съ перес. въ Имперіи	- -	13 " 50 "	7 " - "	6 " 50 "	-
		По четвертямъ года.			
		Январь.	Апрѣль.	Юль.	Окт.
Съ перес. въ Имперіи	- -	3 > 50 >	3 > 50 >	3 " 50 >	3 "

Подписка на всѣ означенные сроки. Разсрочка платежей: служащіе могутъ посвятить номѣсячно за ручат. казначеевъ. Учащимъ и учащимся льготы по соглашенію.

ПОДПИСКА ПРИНИМАЕТСЯ: въ Главн. Конторѣ, Спб. Троицкая, и въ Отдѣлѣ: въ Спб. въ кн. маг. Фену и въ Москвѣ въ конт. Печковской Во всѣхъ кн. маг. Карбасинкова и Нов. Времени, Оглобина (въ Кіевѣ), Башмакова (въ Казани) и др.

Издательница Л. Гуревичъ. Редакторъ М. Альбова.



ТОРГОВЫЙ ДОМЪ  
**ЛЕОПОЛЬДЪ НЕЙШЕЛДЕРЪ**  
 ВЪ ЕКАТЕРИНБУРГЪ,  
 противъ Кафедральнаго собора, домъ бр. Дмитриевыхъ.  
**ОПТОВАЯ ПРОДАЖА**  
**РЕЗИНОВЫХЪ ГАЛОШЪ**  
**РОССІЙСКО-АМЕРИКАНСКОЙ РЕЗИНОВОЙ МАНОФАКТУРЫ**  
 И  
**МЕХАНИЧЕСКОЙ ОБУВИ**  
**С.-ПЕТЕРБУРГСКАГО МЕХАНИЧЕСКАГО ПРОИЗВОДСТВА,**  
 при чемъ обращаетъ вниманіе г.г. покупателей на нижеслѣдующее:



1865.



1882.



1870.

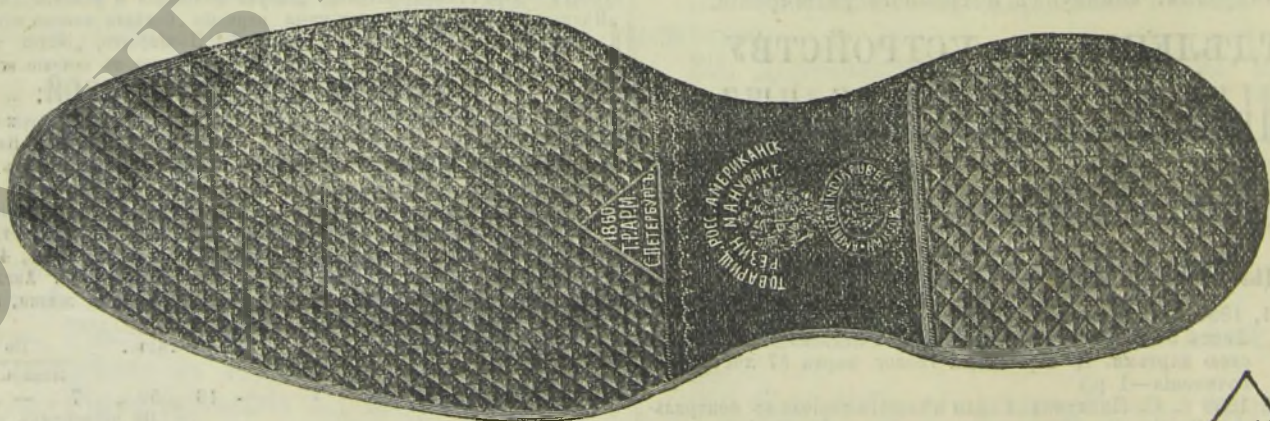
ТОВАРИЩЕСТВО

**РОССІЙСКО-АМЕРИКАНСКОЙ РЕЗИНОВОЙ МАНОФАКТУРЫ**

**ВЪ С.-ПЕТЕРБУРГЪ,**

учрежденное въ 1860 году,

просить при покупкѣ **РЕЗИНОВЫХЪ ГАЛОШЪ**  
 обращать вниманіе на клейма на подошвахъ:



*въ особенности на ГОСУДАРСТВЕННЫЙ ГЕРБЪ*

право пользованія которымъ принадлежитъ исключительно Товариществу Россійско-Американской Резиновой Мануфактуры, и годъ учрежденія Товарищества „1860“, въ красномъ треугольникѣ (фабричное клеймо).

1860  
 Т.РА.РМ.  
 С.ПЕТЕРБУРГЪ

