

ПОСТОНОГОВ Ю.И.

Памятники г. Тольятти



*Гидмобеле
им. Белинского*

от автора

10.09.2013

САМАРА - 1999

УДК 73; 7.025.3.
ББК 85.13; 85.101

Печатается по решению Научно -
методического Совета факультета
изобразительного и декоративно -
прикладного искусства Самарского
государственного педагогического
университета.

Автор :

ПОСТОНОГОВ ЮРИЙ ИВАНОВИЧ, профессор.

Рецензенты :

Кафедра изобразительного и деко-
ративно-прикладного искусства
СПГУ, зав. каф. профессор
ФИЛИПОВ ЮРИЙ ИВАНОВИЧ.

ГАГАРИН БОРИС ГРИГОРЬЕВИЧ,
профессор Магнитогорского госу -
дарственного педагогического
института.

Консультанты :

КИСЕЛЕВ ВАДИМ ЯКОВЛЕВИЧ, доцент,
зав. каф. Рисунка и живописи По -
волжского технологического инсти -
тута сервиса. Г. Тольятти.

РАЕВСКИЙ МИХАИЛ ГРИГОРЬЕВИЧ,
председатель городского Совета
ветеранов. Г.Тольятти.

ПА М Я Т Н И К И Г . Т О Л Ь Я Т Т И

/учебное пособие для студентов :
педагогов, архитекторов, дизайнеров/

Дается краткая характеристика города, планировка, анализ основных
памятников скульптуры, мемориалов, памятников техники. Представ -
лены методические рекомендации по исследованию памятников в городе.
Приводятся списки воинов-ставропольчан, погибших на фронтах Вели -
ко* Отечественной войны 1941 - 1945 гг. и участников войны в
Афганистане.

И С В № 5 - 7699 - 1330 - 8

© Самарский государственный педагогический университет.

Эта книга – результат трех-летней исследовательской работы лаборатории дизайна архитектурной среды Поволжского технологического института сервиса.

В книге предпринята попытка посмотреть на историю города глазами художника и краеведа через "каменные" документы: скульптурные памятники, мемориальные доски, мемориалы, памятники техники.

Скупая информация запечатленная в художественных образах наводит на размышления жителей и гостей города, воспитывает молодое поколение примерами старших, отмечать события городского и Российского значения в "вечных" материалах: камне, металле, бетоне.

В работе рассмотрено около 40 объектов: скульптурные монументы в городе, монументальные рельефы на зданиях, мемориальные доски различной тематики, три мемориала, посвященных памяти погибших ставропольчан в Великой Отечественной войне и тольяттинцев – в Афганистане, 5 памятников техники.

Естественно не все памятники города вошли в данное собрание по разным причинам: по художественной и исторической ценности, из-за отсутствия или неполноты данных, сложности поиска и ограниченности времени. Тем не менее накопленный материал уже должен стать достоянием читателя с одной стороны, чтобы была некоторая информация, а с другой как очередной этап исследования и совершенствования архитектурной среды.

Исследователям, как и всем, творческим и социально активным людям пришлось преодолевать ряд трудностей: поиск утраченных документов и объектов, нежелание людей владеющих информацией её предоставить и др. Сложности поиска памятников в городе еще связаны с тем, что улицы и номера домов обозначены хаотично. Можно пройти квартал и не увидеть ни названия улицы, ни номера дома. А если и есть номер, то он обозначен на одном углу из 4-х. Приходится обходить весь дом вокруг, чтобы определить цифру.

Пора бы ЖЭКам, ЖЭУ и пр. коммунальным службам перенять положительный опыт Ленинграда – Санкт-Петербурга, где ясна и понятна информация для всех: обозначен номер дома и тут же стрелка показывающая уменьшаются или увеличивается цифры /20 ----> 130 или 1 ----> 129 /. Посмотрел и не надо "наматывать" лишние километры в поисках искомого объекта. А на перекрестках обязательно на углу дома написаны две улицы и тоже всегда можно определить свое местоположение. Известно, что ориентировка сохраняет и время и нервы.

В некоторых городах после переименования улиц сделали два названия, старое и новое.

Особенностью учебного пособия является то, что текст и иллюстрации скомпонованы вместе, в отличие от стереотипного блочного построения, когда текст и иллюстрации разъединены.

Книга может быть полезна школьникам 8-9^X классов при изучении дисциплины: "История г.Тольятти", студентам: художникам, архитекторам, дизайнерам. Стоит учесть и такое положение, что в некоторых школах введена дисциплина "Художественное краеведение", а в учебных планах гуманитарных вузов эта дисциплина является обязательной.

В учебном пособии частично использованы исследования наиболее ответственных и добросовестных студентов, которые выступали со своими докладами на конференциях, организованных автором. Надеюсь, что навыки приобретенные в исследовании архитектурной среды пригодятся будущим специалистам в своей профессиональной деятельности и выношу благодарность следующим студентам:

Богущий А.Д., Воронов Н.Б., Капкаева Т.И., Классен В.Г.,
Кононенко Р.А., Конс тантинова И.П., Мовчан Д.И.,
Петрова А.В., Петрякова Т.Б., Тяговцева Т.А.

Книга относится к области художественного краеведения и возможно вызовет интерес у краеведов и широкого круга читателей.

Автор будет признателен за замечания и предложения.

ИСТОРИЯ ГОРОДА ТОЛЬЯТТИ

Ставрополь основан на Волге в 1737 г. по указу российской императрицы Анны Иоанновны /1693 - 1740/. Воплотил указ известный государственный деятель Василий Никитич Татищев /1686 - 1750/. Он выбрал место для строительства города-крепости напротив Жигулевских гор - самого живописного участка Волги. В плане крепость представляла собой шестиугольник. Центром города была Соборная площадь с одноименной церковью. В 1842 г. Ставрополь официально признается городом, по планировке и структуре скорее напоминавшим село, которое можно было пересечь за 15 - 20 минут.

Город Тольятти /до 1964г. Ставрополь-на-Волге/ областного подчинения, входит в состав Самарской /с 1935 по 1991г. Куйбышевской/ области, районный центр Ставропольского района. В настоящее время Тольятти крупный административный и промышленный центр Среднего Поволжья. Территория - 29,9 тыс. гектаров, население /по состоянию на 01. 04. 1998 г./ - 728,5 тыс. чел., или одна пятая часть населения области. Протяженность - 22 км., сообщение по железной дороге с городами Самарой и Сызранью, водным путем - с морями Каспийским, Азовским, Черным, Балтийским, Белым, с городами соседних областей - 25 автобусными маршрутами. В 58 км. от города расположен аэропорт Курумоч. Архитектурно-планировочная структура города сформирована из трех районов: Автозаводского, Центрального, Комсомольского.



РИС. I

Автозаводский район

Он вырос рядом и одновременно с автомобильным заводом.

С одной стороны к району подступает лес, с другой - район выходит к Куйбышевскому водохранилищу с живописными Жигулями на противоположном берегу.

Центральные проспекты района просторные - ширина их около 100 метров. Вдоль берега Куйбышевского водохранилища - благоустроенная набережная с отличными пляжами, гавань и пирс, зелёные аллеи приморского парка, спортивный комплекс.

В районе проживает 433,5 тыс. чел., преобладающая часть населения работает на ВАЗе. Район продолжает развиваться. В ближайшей перспективе будут строиться жилые кварталы за Московским проспектом, в сторону села Ягодное.

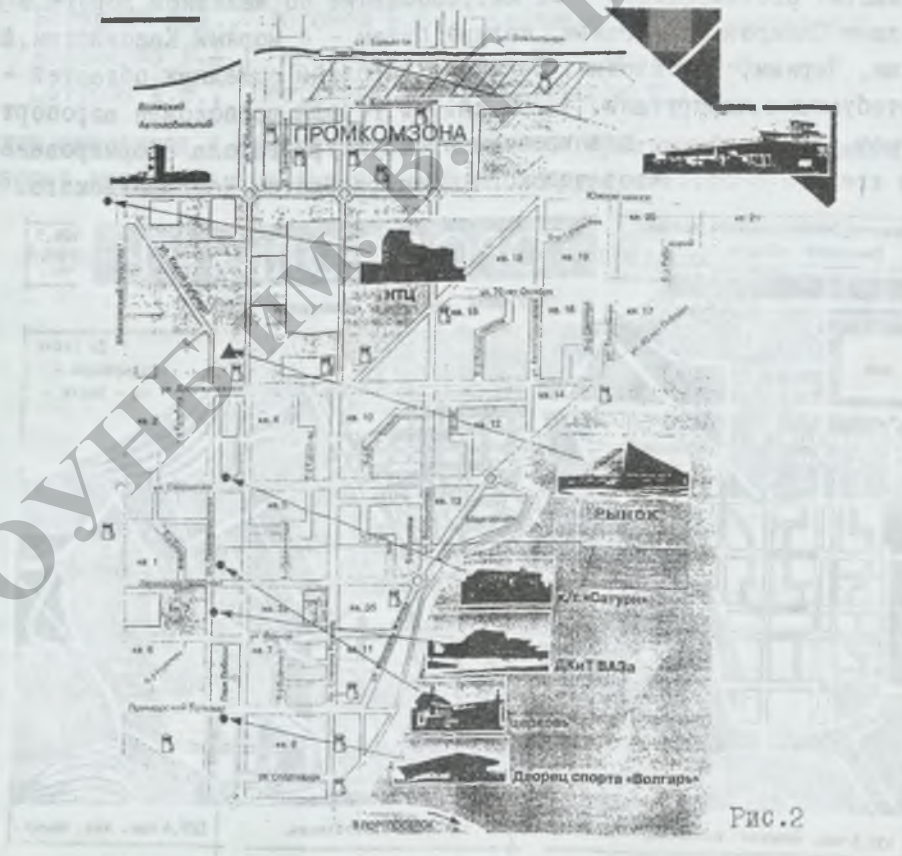


Рис. 2

Центральный район является административным центром города. Этот район почти полностью застроен. Современная планировка жилых кварталов, рациональное расположение школ, детских учреждений, предприятий торговли, общественного питания, бытового обслуживания, культурно-просветительских учреждений создали максимум удобств для его жителей. Район имеет развитую сеть общественного транспорта, а также хорошие транспортные связи с другими районами города и местами отдыха трудящихся. Современные жилые строения, зелень на улицах, чистота придают жилому массиву опрятный и уютный вид. С трёх сторон вплотную к его кварталам подходит лес с клёнами, берёзами, вековыми соснами и дубами. Это любимое место отдыха трудящихся в любую пору года.

В Центральном районе сегодня проживает 165,6 тыс. человек. Большая часть трудящихся работает на крупных промышленных предприятиях: "Болгоцеммаш", "Синтезкаучук", АО "Фосфор", АО "Куйбышевазот".

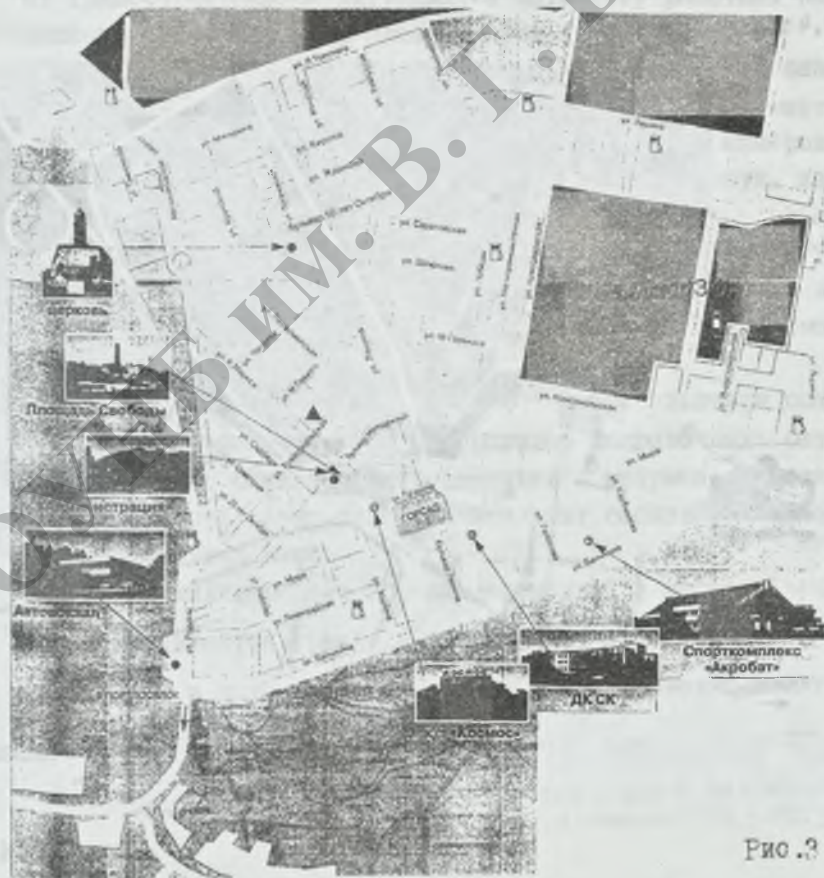


Рис. 3

Комсомольский район исторически начал складываться ещё в 1950 году как посёлок гидростроителей, с крупной базой строительной индустрии.

После завершения Волжской ГЭС и с переносом основных работ на Северную и Автозаводскую промплощадки развитие района несколько затормозилось, в последние годы началось второе рождение его. На месте временных, барачных аванпосёлков и песчаных пустырей поднялись кварталы современных 5-9-14-этажных зданий, широким фронтом идёт модернизация старых и создание новых предприятий, научно-исследовательских центров. По всему побережью от речного порта и выше намечено оборудовать для отдыха трудящихся пляжи, лодочные станции. Окружённый с трёх сторон лесом, а с четвёртой, вплотную подходя к судоходному каналу и Куйбышевскому водохранилищу, Комсомольский район является живописной частью города. Сегодня в районе проживает 129,4 тыс. человек



Рис. 4

КРУГЛАЯ СКУЛЬПТУРА

Объемная или круглая скульптура имеет такие же характерные признаки, что и архитектура т.е., она обладает геометрическими параметрами в пространстве: высота, длина, ширина. Изучая скульптурный памятник, нам всегда хочется обойти его вокруг, узнать как он выглядит с различных точек зрения, и, только тогда у нас полностью складывается представление о данном объекте.

Скульптурные памятники, как правило, создаются в синтезе /связи/ с архитектурой и поэтому при проектировании такого произведения участвуют, в основном, два автора: архитектор и скульптор. Архитектор определяет место в зависимости от градостроительной ситуации, а скульптор работает над художественным образом в пластических формах.

Скульптура может быть отдельно стоящая или вписана в нишу стены, поставлена на высокий или низкий постамент. Фигура "героя" иногда бывает меньше натуральных размеров человека и тогда мы классифицируем её как декоративную, камерную или станковую, если габариты превосходят истинные размеры человека в несколько раз - это монументальная скульптура.

Скульптурные памятники могут быть однофигурными и многофигурными. При многофигурных композициях памятники именуются ансамблями или мемориалами.

Художественный образ с включением скульптуры создается из различных материалов, как правило, долговечных: бетон, камень, металл. Скульптурные памятники - монументы устанавливаются в честь каких-либо значительных событий, посвящаются выдающимся личностям.

Памятник требует больших временных и материальных затрат и оценивается гражданами различных поколений как художественная и историческая ценность, одновременно являясь достоянием города, области, страны.

ПАМЯТНИК ОСНОВАТЕЛЮ СТАВРОПОЛЯ-НА-ВОЛГЕ
В.Н.ТАТИЩЕВУ

Зторого сентября 1998 г. состоялось церемония открытия памятника В.Н.Татищеву в г. Тольятти. Авторы проекта: скульптор А.Рукавишников, архитектор А.Кочетковский, менеджер А.Андрющенко, выбрали место в зеленой зоне Портпоселка на фоне волжского пейзажа. Мотив выбора сформулировал в своей речи во время открытия монумента мэр города С.Ф.Жилкин: "... наш памятник – это символ, который подтверждает стремление людей знать и помнить свои корни, историю своего края".

Движение коня направлено в сторону затопленного в водах Жигулевского моря Ставрополя, а всадник повернул голову к Новому городу, как бы соединяя жестом руки прошлое и настоящее.

Все работы по созданию памятника были завершены меньше чем за два года. 5 июля 1997 года А.Рукавишников закончил модель памятника в мягком материале – глине. Затем наступили этапы формовки из гипса и отливки из бронзы. Отливали частично в Польше и Белоруссии, а самые сложные элементы – в Чехии. Памятник проходил контрольную сборку и испытания в Минске и в разобранном состоянии доставлен в Тольятти, где смонтирован и установлен навечно. Конная статуя высотой 7,6м весит 18 тонн и стоит на 18-метровом постаменте. Памятник В.Татищеву является одним из самых крупных в нашей стране. По мнению Льва Кербеля, академика Российской Академии Художеств – учителя А.Рукавишниковца, памятников, подобных этому, по качеству исполнения и размаху в стране не создавали очень давно.

Архитектурное решение ансамбля включает в себя стилобат в форме бывшей крепости, из центра которой поднимается основание пилона-пьедестала конной статуи. Стилобат одновременно является и видовой площадкой, и трибуной. На пилоне в створе капителей завершающих символические колонны-контрфорсы установлен рельеф, который и расшифровывает идеи архитектурного решения. Знак-рельеф символизирует стилизованный план крепости с крестом, установленным в центре бывшего города. Спуск к памятнику удачно спланирован лестницей с условными крепостными башенками-фонарями. Лестница завершается плавным пандусом хорошо облицованным узорной брусчаткой.

-
- 1/ Бикудова Н. Символ процветания с протянутой рукой. Презент №128 /587/, 5 сентября 1998
 - 2/ Зараковская Н. Монументальное творение как связь между прошлым и будущим. Недвижимость. №13 /13/, сентябрь 1998.

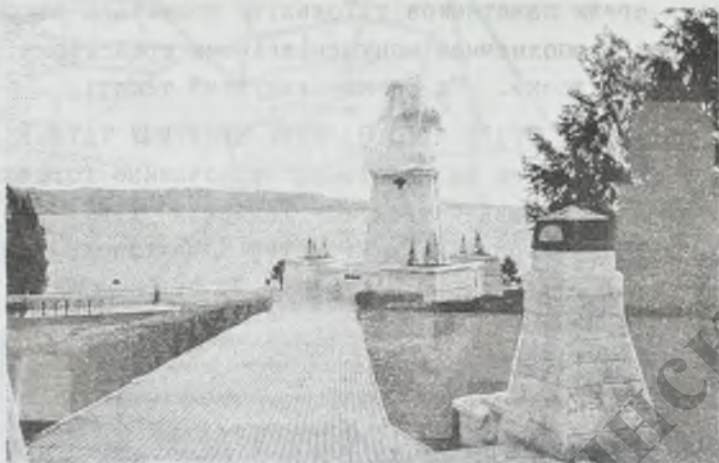


Рис.5

1 сентября 1998 г.
Памятник героям
и открытиям.

Монумента отделяет
белый полет.



Рис.6



Рис.7

Памятник открытиям
2 сентября 1998 г.



А. Рукавишников,

Рис.8

СКУЛЬПТОР

20

Стилобат кроме своей конструктивной нагрузки несет и информационную. Впервые среди памятников г.Тольятти появилась открытая информация об авторах, выполненная монументальными средствами, в форме ленты-мемориальной доски. На доске следующий текст:

" ОСНОВАТЕЛЕК ГРАДА СЕГО ВАСИЛИС НИКИТИЧУ ТАТИЩЕВУ.

Памятник сооружен на деньги пожертвованные горожанами.

1737 Ставрополь-на-Волге - Тольятти 1998.

Скульптор Рукавишников А.И., архитектор Кочетковский А.Г., инженер Катанов М.Д. "



Рис.9

Кроме авторов в создании монумента участвовали скульпторы из творческой мастерской Рукавишникова, прораб Е.Петухов. Строительством комплекса руководил В.Никишев - заместитель директора департамента по строительству мэрии. В монтаже и благоустройстве памятника принимали участие строители ПСО "Гидромонтаж" под руководством В.Горюцкого, "Предприятия электрических сетей", "Зеленстрой" и др.

На памятник пожертвовали свои деньги более 300 организаций города, но самые крупные вклады внесли АО"Автоваз", Росэстбанк, мэрия, что составило 20 млн. рублей.

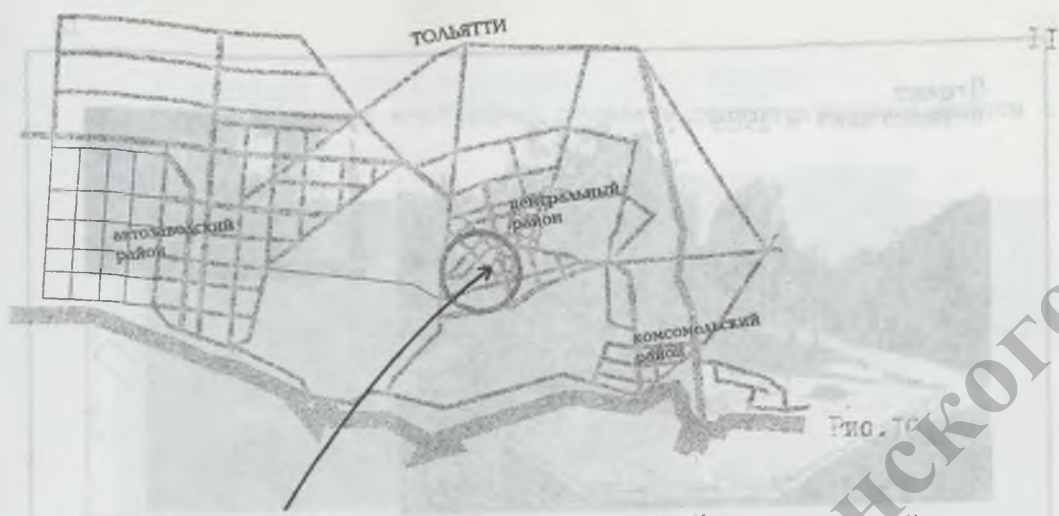
Открытие памятника привлекло гостей из Москвы, Самары, Оренбурга, Сызрани, Кигулевска, потомков графа Татищева из-за границы.

Памятник освятил архиепископ Самарский и Сызранский Сергей. В конце церемонии зрители услышали голос царицы русской песни Людмилы Зыкиной: "Издалека долго течет река Волга..."

3/ Сайфонова Г. Лужок променял Татищева на Клинтона. Площадь Свободы #9, 1.09.98.

4/ Волжская коммуна, #162, 4.09.98.

5/ Коммерсант #143, 7.08.98.



Памятник карлу марксу

Центральный район,
пересечение ул. К. Маркса
и Молодежного бульвара.

Высота постамента 2,3 м.,
гозовый гранит.
Портрет – 90 см.,
выколотка, алюминий,
тонировка под бронзу.
Полуми – бетон,
облицовка
плиткой.

1988 год.

ПРОЕКТ ПАМЯТНИКА КАРЛУ МАРКСУ

авторы:
В.З. Гуревич
А.В. Медведков
скульптор:
И.С. Бурмистенко
архитекторы

Памятник установлен в 1989 г.



Памятник представляет художественную и историческую ценность.

Рис. II

Проект
осуществлен в 1989 г.

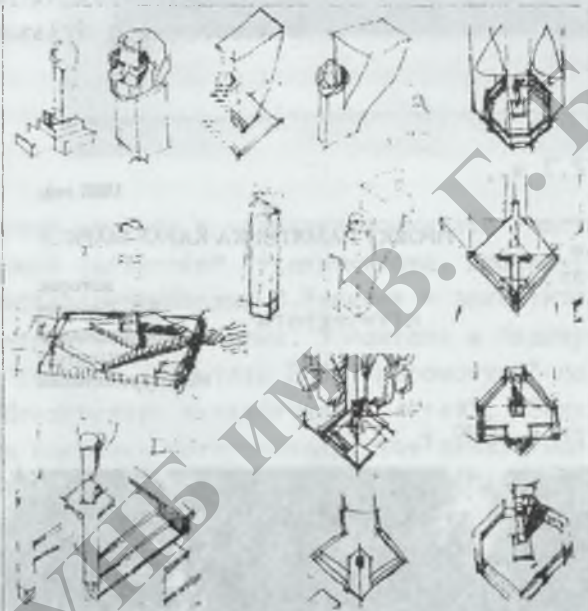


вид с площади Свободы

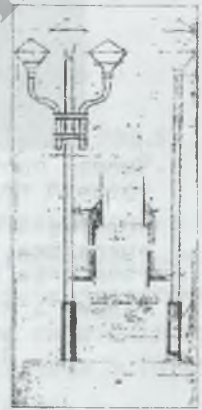


ситуация

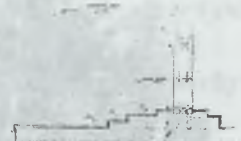
Проектные работы:



эскизы



фонарь

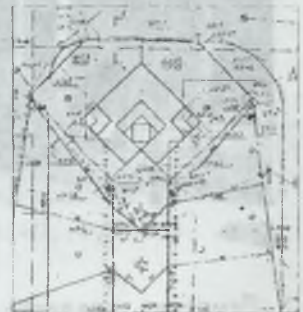


разрез

план подлума

генплан

вертикальная планировка



На памятнике необходимо провести реставрационные работы :



1. Правка лобной части портрета.

Рис. 13



2. Устранение скола угла постамента.

Рис. 14



3. Очистка букв.

Рис. 15



4. Замена плиток на подиуме.

Рис. 16

ПАМЯТНИК В.И. ЛЕНИНУ ПЕРЕД ДОМОМ МОЛОДЕЖИ

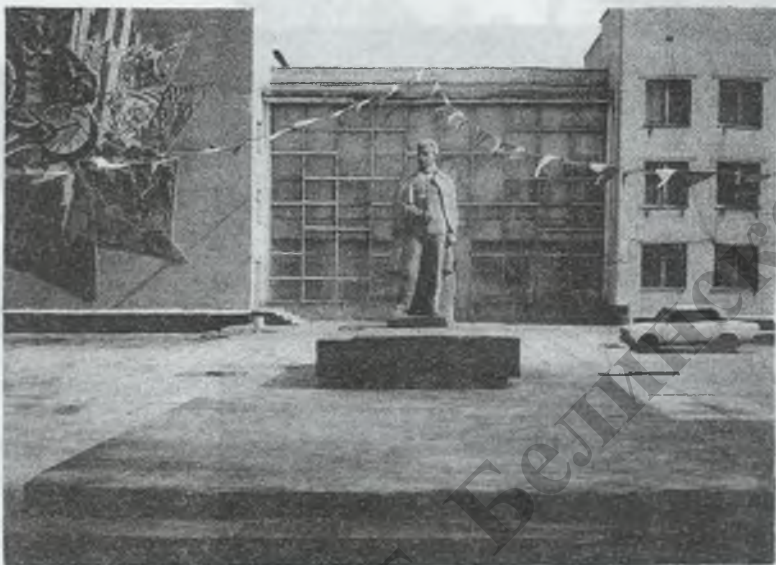


Рис. 17



Рис. 18

Центральный
район,
ул. Ленина

Скульптор
Колесников Н.И.

Высота 2 м.,
гранит.

Требуется
реставрация.

Памятник представляет
художественную и исто-
рическую ценность.

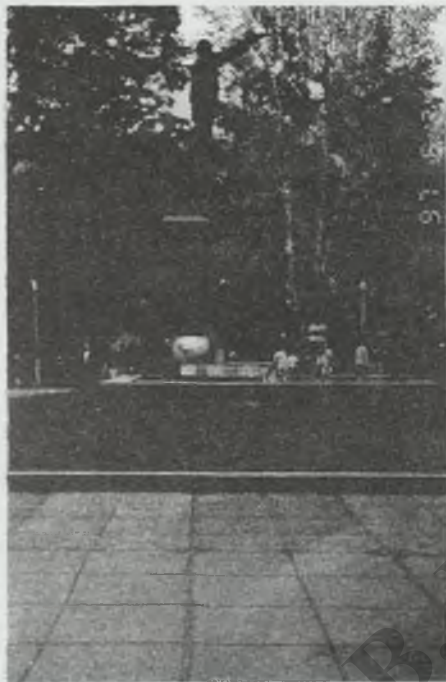


Рис.19



Рис.20

Центральный район,
ул. Мира

Высота постамента - 5 м.

Высота фигуры - 3 м.

Материал:

- постамент из бетона облицованного мраморными плитами;
- фигура из бетона, периодически тонируется под бронзу или сталь.

Памятник представляет историческую ценность.



фрагмент. Рис.21

ПАМЯТНИК В.И.ЛЕНИНУ НА ПРЕДЗАВОДСКОЙ ПЛОЩАДИ
АО "СИНТЕЗКАУЧУК"



Рис. 22

Центральный район,
ул. Новозаводская

Высота постамента - 2,5 м.

Высота фигуры - 2,2 м.

Материал:

- постамент, кирпичная кладка с последующей штукатуркой;
- фигура из бетона, тонируется под бронзу.

Требуется реставрация постамента, стилобата, ступеней.

Памятник представляет историческую ценность.



Центральный район,
ул.Новозаводская, 7,
территория
Профессионального
Лицея № 58
/эколого -
гуманитарного/.

Рис.23

Стелла из стали,
высота 4 м.
со словами :
"Да здравствует
пламя жизни".

Портрет - бюст
120 x 130 см.
/бетон
тонированный
под бронзу/
стоит
на постаменте
100 x 80 см.

Рис.24



из бетона. За спиной писателя барельефный портрет литературного героя - Павки Корчагина в буденновке.

Памятник установлен в 1979 г. Скульп-р Колесников Н.И.
Требуется реставрация стеллы и букв.

Памятник представляет историческую ценность.

ГЕРОЙ ИЗ ВАСИЛЬЕВКИ *

На самой окраине хутора, у одного из деревьев догорал костер. К стволу дерева обрывками телефонного кабеля был привязан человек. Ноги его обуглились, полуобгоревшее тело покрыто страшными ранами. На поясе тускло блестит бляха с якорем, да куски тельняшки прилипли к окровавленному телу. В траве валяется бескозырка... В отблесках догорающего костра моряки прочли на ленточке: «Минск».

- Никонов! - вырвалось у командира.

- Изуверы! Палачи! - глухим стоном прокатилось по рядам балтийцев...

Обнажив головы, моряки молча смотрели на безжизненное тело товарища, и страшен был их молчаливый гнев. Бережно сняв тело героя, моряки похоронили его тут же, рядом с дотлевающим костром. На могиле они поклялись беспощадно отомстить фашистским захватчикам. Это было 19 августа 1941 года...

Захваченные на хуторе пленные немцы рассказали, позже подробности гибели советского моряка.

... Выполнив задание, разведчики уже возвращались в отряд, но были обнаружены вражеским дозором. Двоих матросов сразу подкосили немецкие пули. Евгений Носов остался один. Перебегая от укрытия к укрытию, он метко отстреливался, но осколком гранаты был ранен и потерял сознание. Раненого моряка привели в чувство, и гитлеровский офицер приступил к допросу. Несмотря на жесточайшие пытки, Никонов, молчал. Взбешенный упорством балтийца, офицер приказал сжечь его живым...

Евгений Никонов без колебания отдал свою жизнь за Родину. Он был советским человеком, поэтому страстно любил свою страну. Коммунистическая партия и Ленинский комсомол воспитали его бесстрашным, честным, беззаветно преданным своему народу, научили беспощадной ненависти к захватчикам.

Евгений Никонов - наш земляк.

Он родился в 1920 году в селе Васильевка. Здесь прошло его детство, да и позже, работая на одном из заводов г. Горького, он часто приезжал в родное село. Васильевцы помнят героя и с гордостью рассказывают о его жизни и подвиге.

Свято чтят память своего героя балтийские моряки.

В приказе командующего Краснознаменным Балтийским флотом от 19 апреля 1943 года сказано: «В дни боев за город Таллин в августе месяце 1941 года, на сухопутном фронте погиб смертью героя краснофлотец, торпедный электрик лидера «Минск» Евгений Никонов.

Товарищ Никонов, будучи в разведке, был захвачен в плен. На допросе тов. Никонов оставался верен присяге и Советской Родине. После мучительных пыток был привязан к столбу и сожжен живым, не сказав ни слова.

Приказываю: для увековечения памяти героя-балтийца:

1. Первому торпедному аппарату лидера «Минск» присвоить имя Евгения Никонова.
2. На первом торпедном аппарате установить мемориальную доску с описанием подвига тов. Никонова.
3. Внести навечно в списки торпедного экипажа корабля имя Е. Никонова.»

Указом Президиума Верховного Совета СССР в сентябре 1957 года Евгению Никонову посмертно присвоено почетное звание Героя Советского Союза.

В связи с этим балтийцы прислали землякам героя следующую телеграмму:

«Дорогие товарищи! Командование войсковой части Балтийского флота горячо поздравляет Вас, комсомольцев и молодежь Ставропольского района Кбш. области с присвоением вашему земляку матросу-комсомольцу Евгению Никонову посмертно звание Героя Советского Союза. Память о Никонове будет жить в сердцах балтийцев, а его бессмертный подвиг будет вдохновлять на дальнейшее повышение боевой мощи родного флота, на беззаветную службу Родине, партии, советскому народу. С горячим приветом!»

По решению Таллиннского городского Совета депутатов трудящихся, в столице Эстонии, в районе парка Кадриорг воздвигнут памятник Никонову. Его именем названа одна из главных улиц города.

В настоящее время памятник перенесен в Тольятти.

.....

ж

Материалы из местных газет.

ПАМЯТНИК - БЮСТ Е.А.НИКОНОВУ



Рис.25



Рис.26



Рис.27

Центральный район, ул. К.Маркса, 59, двор лица № 19

Памятник открыт в 1980 году и приурочен к 60-летию Героя Советского Союза Никонова Евгения Александровича.

Высота пьедестала 2,1 м., высота бюста - 60 см.

Пьедестал - бетон облицованный белыми мраморными плитами, бюст - листовая медь, выколотка. Скульптор Мартынов Л.С.

Бюст - памятник представляет историческую ценность. */

*/ Постоногов Ю.И., Парялина Л.Б. Зрительное восприятие памятников монументального искусства. Проблемы гуманизации среднего образования. Тольятти, ПТИС. 1987. с.119.

ПАМЯТНИК - БЮСТ В.П. НОСОВУ



Рис.28



Рис.30



Рис.29

Центральный район,
школа № 4,
ул. Горького, 88.

Памятник установлен
на территории
бывшей школы № 1.
На мемориальной
доске постамента

следующий текст: " Виктор Петрович НОСОВ /1923 - 1945/,
летчик-герой Великой Отечественной войны. Воспитанник шк. №1".
Виктор Носов со своим экипажем повторил подвиг Н.Гастелло,
направив 13 февраля 1945 г. бомбардировщик на фашистский
транспорт в водах Балтики.

Постамент памятника 2,5 м., облицован серыми мрамор-
ными плитами, бюст - 40x80x80 см., выколотка, алюминий то-
нированный под бронзу. Скульптор Н.И. Колесников.

Требуется реставрация стилобата. Памятник предстает -
ляет художественную и историческую ценность.

Памятники, как и все в мире подвержено старению и разрушению, если не принимаются меры по реставрации, реконструкции и правовой оценке. Уже сегодня появилась необходимость дополнительной работы со специалистами-созидателями, т.е. нужно вводить в оборот новый профессиональный термин: "антивандальное проектирование". Это значит - нужно проектировать так, чтобы создать и художественные, и прочностные характеристики, и условия охраны и защиты, чтобы не дать возможность злоумышленникам совершить разрушение памятника.

Масштабы вандализма получили глобальное распространение. В Европе, например, /Копенгаген/ "отпилили голову" у бронзовой скульптуры "Русалка", в Одессе сняли мемориальные доски известнейшим актерам и деятелям культуры В.М.Шукшину и В.С.Высоцкому, на кладбищах снимают атрибуты памятников из цветного металла. Вандализм расцвел пышным цветом.

Не отстают и наши городские "вандалисты", не представляющие другой - созидательной деятельности. Особенно это заметно на двух памятниках: "Молодость" / театр "Колесо"/ и "За власть Советов"/ / кинотеатр "Октябрь"/.

Одна из причин вандализма в том, что проектанты и художники "провоцируют" разрушителей своими непродуманными, в антивандальном отношении, произведениями. В учебных заведениях, где ведется подготовка архитекторов, дизайнеров, художников не преподают аспект "антивандального проектирования". И... после торжественного открытия, когда отгремели фанфары памятник остается один-на-один с окружающей средой, т.к. никого уже не волнует: "как будет эксплуатироваться объект?". Поэтому дети и молодежь начинают "проверять на прочность" руки, ноги, головы скульптур. После "проверки" обнаруживается, что внутри скульптуры отсутствует каркас, уязвимые места не залиты битумом и бетоном, плохо проварены и отчеканены некоторые детали и т.д.

Вместе с тем не принимаются оперативные меры по устранению первого разрушения и, в результате безнаказанности вандалов происходит постепенное уничтожение памятника. А разрушителям надо учесть, что существует Уголовный кодекс Российской Федерации, от 1996 г., в котором в статье 243 предусмотрена ответственность "за уничтожение или повреждение памятников истории и культуры".

Остается только СОБЛЮДАТЬ КОДЕКС И ПАМЯТНИКИ СТАНУТ "ДОЛГОЖИТЕЛЯМИ".

УГОЛОВНЫЙ КОДЕКС РОССИЙСКОЙ ФЕДЕРАЦИИ

Принят Государственной Думой
24 мая 1996 года

Одобен Советом Федерации
5 июня 1996 года

Статья 243. УНИЧТОЖЕНИЕ ИЛИ ПОВРЕЖДЕНИЕ ПАМЯТНИКОВ ИСТОРИИ И КУЛЬТУРЫ

1. Уничтожение или повреждение памятников истории, культуры, природных комплексов или объектов, взятых под охрану государства, а также предметов или документов, имеющих историческую или культурную ценность,

- наказывается штрафом в размере от 200 до 500 минимальных размеров оплаты труда или в размере заработной платы или иного дохода осужденного за период от двух до пяти месяцев либо лишением свободы на срок до двух лет.

2. Те же деяния, совершенные в отношении особо ценных объектов или памятников общероссийского значения,

- наказываются штрафом в размере от 700 до 1000 минимальных размеров оплаты труда или в размере заработной платы или иного дохода осужденного за период от семи месяцев до одного года либо лишением свободы на срок до пяти лет.

СКУЛЬПТУРНАЯ КОМПОЗИЦИЯ "ЗА ВЛАСТЬ СОВЕТОВ"



Рис. 21

Комсомольский район, пересечение ул. Матросова и ул. П. Чайкиной, 65, кинотеатр " Октябрь ".

Композиция установлена в 1987 году к 70-летию Октября, посвящена Ставропольским чекистам.

Постамент - 1 x 3 x 4 м., бетон, гранитная крошка.

Фигуры - 4 x 5 м., листовая мель, выколотка.

Скульптор Кузнецов А.М.

Композиция нуждается в реставрации, т.к. у одного из персонажей отсутствует рука.*/

Памятник представляет художественную и историческую ценность.

*/ С.Мельник. Призрак вандализма. Презент №22 /481/, 16.02.98.



Рис. 32

Центральный район, пересечение ул. Ушакова и ул. Ленинград - ской, 31, фонтан перед театром " Колесо " Установлена в 1980 г.

Постамент выполнен в форме четверти сферы диаметром 2 м, по замыслу проектантов скрываемый под водой, но фонтан давно не действует и бассейн наполняется лишь дождевой водой.

Высота скульптур 3 м., Фигуры созданы из листовой меди методом выколотки, т.е. путем вытяжки листа по бетонной форме с последующей сваркой отдельных частей.

Скульптор Шнякин А.И.

Парная композиция требует больших реставрационных работ, т.к. в результате "безответственной эксплуатации" и непродуманности автопов по "антивандалному" исполнению скульптуры утрачены туки, разрушаются другие элементы композиции. */

Памятник монументально-декоративного искусства представляет художественную ценность.

*/ С.Мельник. Признак вандализма. Презент №22/481/, 16.02.98.

ХУДОЖЕСТВЕННО-ДЕКОРАТИВНАЯ КОМПОЗИЦИЯ "МУЗЫ"



Рис.33

Центральный район, пересечение Молодежного бульвара и ул. Победы № 45, площадь у Дворца искусств "Юбилейный". Ансамбль "Музы" создан в 1982, 1987 г. грузинскими художниками: И.Иоселиани, А.Китовани, С.Тобаталзе, Г. Адейшвили под руководством Э.Церетели, архитектор В.Кузякин.

Композиция состоит из скульптурных фигур 1,2 - 1,5 м., выполненных методом выколотки из мели и мозаики на подиумах под скульптурами, на дне и по периметру бассейна.

Ансамбль "Музы" требует */реставрации и металла и мозаики.

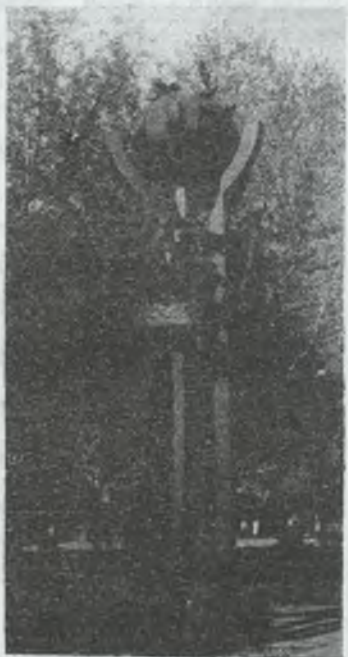


Рис.34

*/ С.Мельник. Пгизрак вандализма. Презент №22/481/, 16.02.98.

МОЗАИКА В КОМПОЗИЦИИ "МУЗЫ"

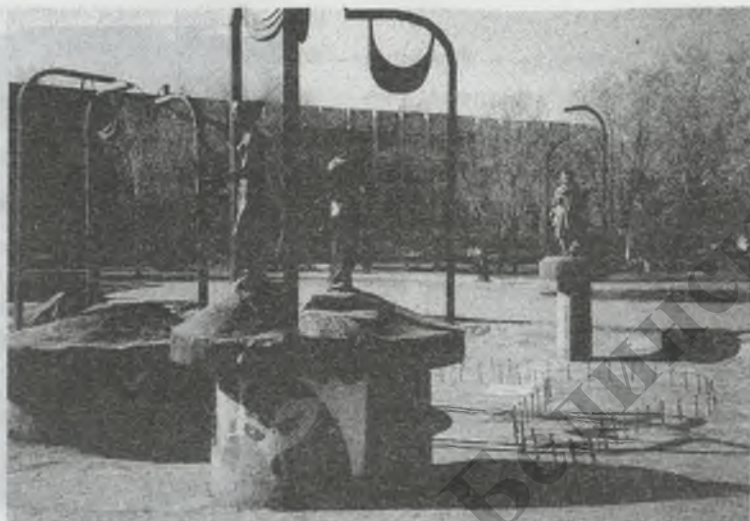


Рис.35



Рис.36

Старению подвержено все, в том числе и мозаика...

СОУНЬ ИМ. В. Г. БУШИНСКОГО

ВСЕРОССИЙСКИЙ СИМПОЗИУМ СКУЛЬПТОРОВ В ТОЛЬЯТТИ
/создание скульптуры на пленэре/
1987 г.

"Пленэр" в переводе с французского означает: "живопись на воздухе", но скульпторы применили этот термин для валяния.

Заинтересованные горола представляют свои парки, площади, улицы под "творческие мастерские" на 1,5 - 2 месяца и художники оставляют свои произведения в Уфе, Ульяновске, Тольятти и др.



ОТДЫХ

Рис. 37

Автозаводский район,
ул. Революционная.

САДОВО - ПАРКОВАЯ
СКУЛЬПТУРА

Неизвестный автор.
Постамент из гранита
104 x 67 x 20 см.,
фигура - туф,
115 x 96 x 56 см.



Рис. 38

ТАНЕЦ. Скульптор Замахина Н., из Москвы.
Год создания - 1987, материал - туф, габариты: 2 x 2 x 0,9 м.

... "Задумчив едет наш Руслан
И вилит: сквозь ночной туман
Здали чернеет холм огромный....
Он ближе к холму, ближе - слышит:
Чудесный холм как будто дышит
Руслан внимает и глядит ...

... Со вздохом голова сказала, -...
И я был витязь удалой!
В кровавых битвах супостата
Себе я равного не зрел; ... */

А.С.Пушкин.

Руслан и Людмила



Рис.39



Рис.40

Автозаводский район,
ул. Революционная.

Скульптор
Бьененков В.И.
1979 г.
Чугун,
Высота - 4 м.
Диаметр - 2,5 м.

Автором продумана
безопасность
игры детей
вокруг скульптуры.

*/ Пушкин А.С. Сочинения. Академия поэзии. Международная ассоциация художественных искусств. Фонд подвижничества и просветительства "и возродится Великая Русь", 1988., с.232,234.

ИГРОВАЯ СКУЛЬПТУРА "СПИРАЛЬ"

Автозаводский район,

сквер

детского

парка,

1979 г.,

бетон,

3 x 4 м.



Рис.41



Рис.42

Архитектор М.Липовецкая, художник М.Кириллов, Москва. */

Скульптурный рельеф отличается от круглой скульптуры тем, что два размера — высота и длина сохраняются реальными, а — третий — толщина трансформируется, т.е. сокращается.

Рельеф по исполнению делится на несколько типов: прорезной, контррельеф, кайлоноглиф, барельеф, горельеф, сложный рельеф.

Прорезной рельеф очень похож на рельефную графику, в которой найден оптимальный размер рисунка и просвета. Прорезной рельеф применяется в качестве ограждений на набережных, мостах, скверах, памятниках и др. В интерьерах он включается в разделительные стенки столовых, кафе, вестибюлей, гардеробов, гостиных, метро. Является украшением лестничных маршей, может быть основой витража, вентиляционных решеток.

Контррельеф — это практически обратное изображение барельефа, когда наиболее выступающие реальные точки заглублены в плоскость материала. При определенном освещении такие рельефы производят впечатление выпуклого изображения. Поэтому контррельефы выгодно применять в южных районах, где много солнца.

Кайлоноглиф отличается тем, что плоскость каменной плиты в основном сохраняется, но на ней наносятся изображения подобно гравюре, т.е. материал вокруг рисунка вырезается на небольшую глубину.

Барельеф предполагает возвышение над плоскостью не выше одной трети реального объема.

Наименьшим "уплощением" обладает горельеф, в котором реальные размеры по толщине сокращаются на одну треть или половину. Горельефы допускают частичное изображение и полного объема, например головы или руки в фигуре человека. Горельефы устанавливаются на фасадах зданий на значительной высоте.

Наконец, сочетание всех выше перечисленных видов рельефа соединяются в сложном рельефе: горельеф, барельеф, кайлоноглиф, контррельеф, прорезной рельеф.

ГОРЕЛЬЕФ "ПРОМЕТЕЙ"



Рис. 43

Центральный район, Дом Культуры Акционерного Общества "Синтезкаучук", ул. Мира Год установки - 1975
 Материал - титан, габариты: 11 x 14,5 м.
 Автор - Заслуженный художник РСФСР Боско Ю.И.

Скульптурный рельеф выполнен методом выколотки, имеет внутренний каркас из прокатной стали, т.к. весит неск. тонн и прочно закреплен на крыше и стене.

По композиции - это асимметричная схема, где основная конструктивная ось рисунка по вертикали проходит слева через поднятую правую руку. Под правой ногой отсутствует опора, что снижает достоинства монументальной композиции. "Прометей дарит людям огонь и жестом левой руки "открывает" путь к Солнцу, освоению космоса.

Звезды и лучи Солнца занимают основное пространство - это и обусловило, с точки зрения тектоники, возможность архитектору найти места крепления всей конструкции.

По пластическим характеристикам силуэт фигуры увязан с декоративным окружением и выходит на первый план за счет высокого рельефа /горельефа/.

Композиция вписывается в строгую прямоугольную архитектурную форму здания и превосходит реальную фигуру человека в 5 раз, что воспринимается по масштабу как гармоничное соотношение архитектуры и скульптуры.

Рельеф представляет несомненную художественную ценность.



Рис.44

ВПЕРВЫЕ В ТОЛЬЯТИ

авторы и исполнители увековечили себя путём надписи электродом
 аргонно-дуговой сварки: авт. Боско Ю., ск. Фетисов В.,
 архитектор - Виноград С.,
 Исполнители: Петренко Н., Китов А., Башкинов Ю.



Рис.45

Данный фрагмент показывает, что горельеф
 нуждается в реставрации.

БАРЕЛЬЕФ : " ПРОСВЕЩЕНИЕ "



Рис. 46

Автозаводский район, школа №33, бульвар Буденного, 9.

Год установки - 1973, материал - алюминий, техника исполнения - выколотка, габариты - 6 x 6 м.

Авторы - неизвестные московские художники.

Рельеф установлен над входом в здание школы, грамотно размещен на плоскости стены, изображение подсознательно воздействует на школьников и выполняет свою просветительскую функцию, пропагандируя освоение знаний.

Найден верный масштаб основной фигуры - учительницы и учеников-выпускников школы: инженеров, космонавтов, социологов. Удачен пластический строй композиции, сочетание выступающих и отступающих поверхностей.

Имеются замечания по техническому исполнению.

1. Чет плотного прилегания к стене, в результате чего внутри рельефа гнездятся птицы.
2. Стальная конструкция каркаса, удерживающая рельеф на плоскости стены, ржавеет и следы ржавчины видны на фасаде.

Барельеф по изобразительным качествам представляет художественную ценность.



Рис. 47

Автозаводский район, школа №37, бульвар Буденного, 1.
Год установки - 1977, материал - алюминий, техника
исполнения - выколотка, габариты 6 х 6 м.
Авторы - неизвестные художники из Москвы.

Рельеф находится на пути потока людей и психологически воздействует на сознание школьников, как стимул получения знаний. Можно предположить, что поставленная цель авторами достигнута.

По художественным критериям следует отметить, верхний элемент слеза не связан с общей композицией, все панно слишком поднято вверх и это снижает достоинства компоновки на плоскости стены.

Рельеф находится в хорошем состоянии и представляет художественную ценность.

ГОРЕЛЬЕФ : " СПОРТ , ТРУД , МУЗЫКА "

Автозаводский район,
школа 28,
бульвар
Баумана 3.

Год установки -1974,
материал -
алюминий,
техника

исполнения -

выколотка,

табачиты -

4 x 12 м.

Авторы -

художники-

монументалисты

из Москвы.

Рельеф

установлен

на торцевой

стене

спортивного

зала.

Рельеф
представляет
художественную
ценность.

Рис.48



Рис.49



Рис. 50

С точки зрения психологии восприятия горельеф находится в стороне от основного потока школьников и не оказывает задуманного эстетического и идеологического воздействия.

Горельеф выполнен в традиционной реалистической манере.



Рис. 51



Рис. 52

ГОРЕЛЬЕФ : " ШКОЛА, КОСМОС, ТРУД "

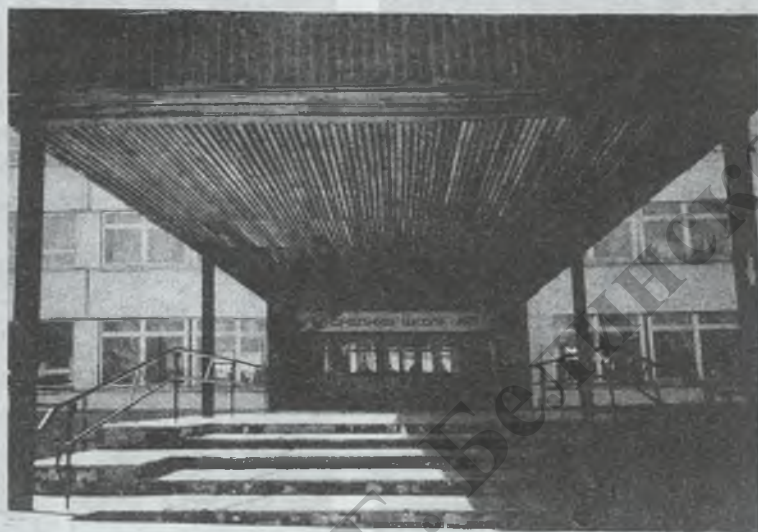


Рис. 53

Автозаводский район, школа №40, Ленинский проспект 42, Год установки - 1975, материал - алюминий, техника исполнения - выколотка, габариты - 4 x 12 м. Авторы - скульпторы из Москвы.

Школа на 1500 мест открыта в 1974 г.

Рельеф установлен на торцевой стене спортивного зала, в стороне от основного потока школьников. Тема горельефа носит типовой характер: две фигуры учащихся или студентов, космические атрибуты /звезды, облака, орбиты/ с летящей фигурой космонавта, смятые в ленту дюралюминиевые листы для связи фрагментов, трудно узнаваемые металлурги.

Школьники Рис.54

частично

видят

изображение

на стене

по пути

в школу

и домой

и, лишь

частично

вопринимают

смысл,

заложенный

в художественно -

декоративном

панно.

Рельеф

выполнен

в традиционной

реалистической

технике.

Рельеф

представляет

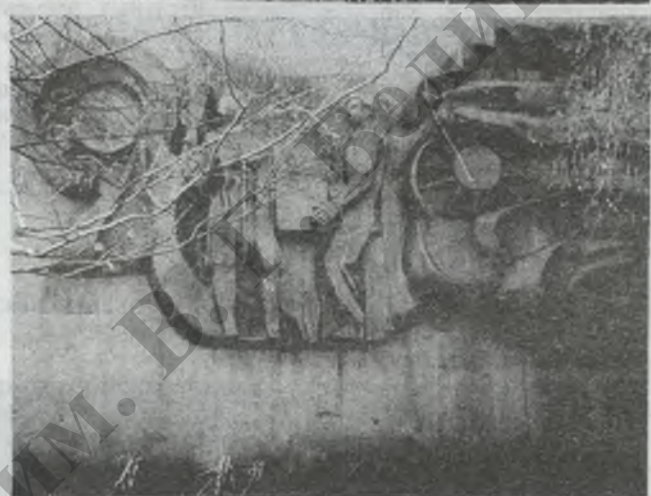
историческую

ценность.

Рис.56



Рис.55



Мемориальная доска

Мемориальная доска - это рельефное изображение, информационный знак о событии в жизни государства, города, в память о выдающейся личности. По художественным достоинствам мемориальная доска относится к произведениям монументально-декоративного искусства и оценивается в непосредственной связи с архитектурой. В создании мемориальной доски предполагается участие двух авторов: художника и архитектора.

В настоящее время мемориальная доска заняла достойное и почетное место в архитектурном решении города. Она информирует о его историко-героическом прошлом, несет в себе нагрузку политической значимости и монументальной пропаганды.

Художественное содержание мемориальной доски изучается по показателям: форма; пропорции; шрифтовое решение текста; пропорции текстового блока во взаимосвязи с пропорциями доски; характер изобразительных элементов; взаимосвязь текста и изобразительных элементов; пластичность; передача образа, настроения; выразительность.

Мемориальные доски группируются по содержанию, месту расположения, назначению, художественным достоинствам, технике исполнения и т.д.

Группа мемориальных досок

по отображению события:

- исторические события региона;
- революционные события;
- выдающиеся представители революционного движения;
- события времен гражданской войны;
- герои Великой Отечественной Войны;
- памятники градостроительной и ландшафтной архитектуры;
- памятники природы;
- события современной культуры и трудовой жизни города;
- выдающиеся деятели современной культуры, науки, искусства.

по месту расположения:

- на зданиях;
- в интерьерах зданий;
- отдельно стоящие.

по изобразительным элементам:

- текстовые;
- изобразительно-текстовые.

Композиция доски в основном строится на ассиметричном, реже симметричном расположении текстового и изобразительного элемента. Часто в композиционном построении присутствует так называемая "флаговая" композиция, когда ось изображения располагается справа или слева.

Пластика мемориальной доски использует лишь часть известных скульптурных приемов: накладные или врезанные буквы и изобразительные элементы; текст и изображение выполняются непосредственно в плоскости доски; сочетание накладных и врезанных изображений.

Техника исполнения досок включает в себя резьбу по камню, флорентийскую мозаику, литьё из металла, соединение резьбы и литья.

ПАМЯТНЫЙ ЗНАК - 1990

Центральный район, пересечение ул.Победы и Молодежного бульвара напротив ЛК "Юбилейный."

Лабродорит,
80 x 60 x 40 см.

Инициатором
создания
и установки
знака является
Совет ветеранов
г. Тольятти .

Председатель
Совета
Ржевский М.Г.



Рис.57



Рис.58

Текст: "Памятный знак установлен в честь 45 - летней годовщины Победы советского народа в Великой Отечественной войне. Вечная память защитникам Родины. 9 мая 1990 г."

КАПСУЛА ВРЕМЕНИ - 2017

Центральный район,
пересечение
Молодежного
бульвара
и площади
Счабоды.



Плита
капсулы времени
/ змеевик, 40 x 40 x 2см./
установлена
на стилобате
монумента.

Рис.59

Объект
относится
к горизонтально-
лежащим
доскам.

Текст:
"Вскрыть
в 2017
году".



Рис.60

СВЯЩЕННАЯ ЗЕМЛЯ
И СЛОВО К ПОТОМКАМ 2045 г.

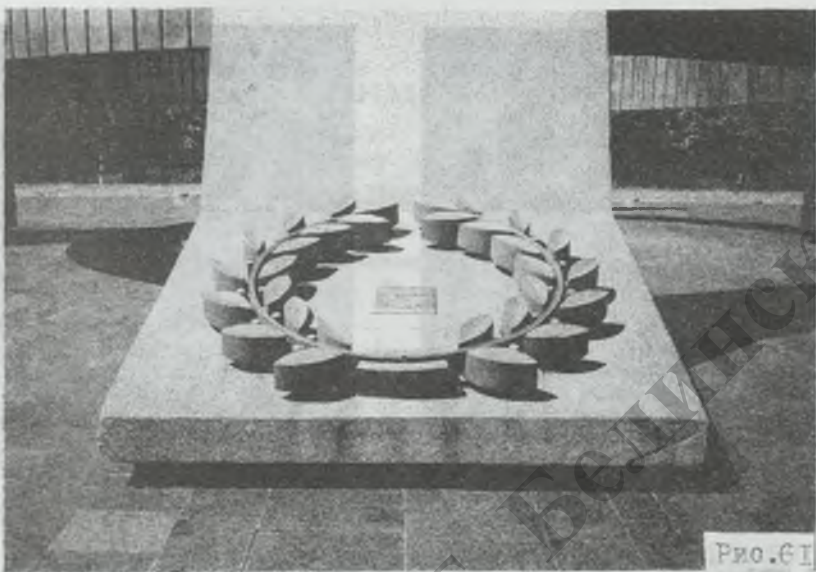


Рис. 61

Ачозаводский район, парк Победы, угол ул. Революционной и Примова бульвара.

Мемориальная доска из нержавеющей стали 40 x 40 см.

Относится к серии горизонтально лежащих.



Рис. 62

Текст: "Священная земля с Поклонной горы / Москва /
и слово к потомкам в память 50 годовщины Победы в
Великой Отечественной войне 1941 - 1945 гг.

Закрывать в 2045 г.

9 мая 1995 г."

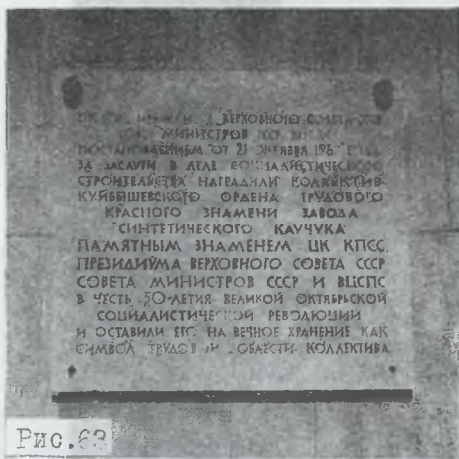


Рис. 63

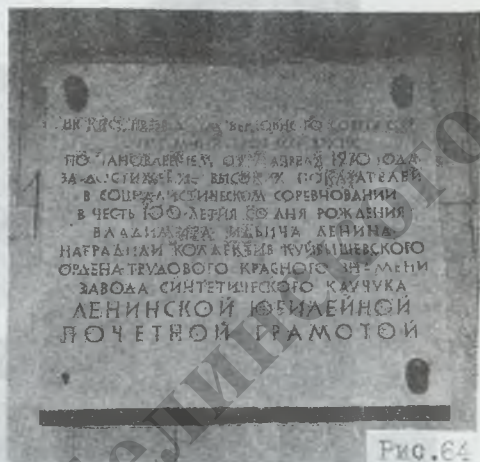


Рис. 64

Центральный район, Открытое Акционерное Общество / ОАО /
"СИНТЕЖКАУЧУК", ул. Новозаводская.

Текст:

ЦК КПСС, ПРЕЗИДИУМ ВЕРХОВНОГО СОВЕТА СССР, СОВЕТ МИНИСТРОВ СССР, ВЦСПС постановлением от 21 октября 1967 года за заслуги в деле социалистического строительства наградили коллектив Куйбышевского Отдела Трудового Красного Знамени завода синтетического каучука ПАМЯТНЫМ ЗНАМЕНОМ ЦК КПСС, ПРЕЗИДИУМА ВЕРХОВНОГО СОВЕТА СССР, СОВЕТА МИНИСТРОВ СССР и ВЦСПС в честь 50-летия Великой Октябрьской социалистической революции и оставили его на вечное хранение как символ трудовой доблести коллектива".

ЦК КПСС, ПРЕЗИДИУМ ВЕРХОВНОГО СОВЕТА СССР, СОВЕТ МИНИСТРОВ СССР, ВЦСПС постановлением от 7 апреля 1970 года за достижения высоких показателей в социалистическом соревновании в честь 100-летия со дня рождения Владимира Ильича Ленина наградили коллектив Куйбышевского Отдела Трудового Красного Знамени завода синтетического каучука ЛЕНИНСКОМ ЮБИЛЕЙНОМ ПОЧЕТНОЙ ГРАМОТОЙ."

Доски из серого мрамора, 80 x 80 см.

ШТУРМАН АВИАЦИИ ИЗ СТАВРОПОЛЯ-НА-ВОЛГЕ

«...В ознаменование 20-летия Победы советского народа в Великой Отечественной войне 1941-45 годов исполком городского Совета депутатов принял решение о переименовании улиц города Тольятти.

Парковый проезд в Старом городе будет называться улицей имени В.Ступиной. Наша землячка В. Ступина героически сражалась против немецких фашистов...»

Валентина Сергеевна Ступина родилась 4 июня 1920 года в городе Ставрополь-на-Волге, в семье лесничего. В 1937 году она поступила в Московский авиационный институт. Когда началась война она училась на 4 курсе. В. Ступина подаёт заявление в женский авиаполк и учится на штурмана в г. Энгельсе. С мая 1942 года на фронте. Одной из первых была награждена медалью «За Отвагу».

В 1943 году В. Ступина тяжело заболела и 22 августа ее не стало. В медицинском освидетельствовании значится, что она погибла на войне.



Рис. 65

Дом № 42 в котором родилась и жила В.Ступина.

На доме, где она жила в Ставрополе, 6 ноября 1967 г. установлена мемориальная доска, представляющая собой мраморную плиту 70x80 см. Автора доски пока установить не удалось. Информационный текст на доске: «В этом доме родилась и жила героиня Великой Отечественной войны, штурман авиации В. Ступина. Погибла при исполнении боевого задания в 1943 году.» При исследовании данного объекта были использованы материалы музея истории средней школы № 1, отдела культуры, Краеведческого музея г. Тольятти.

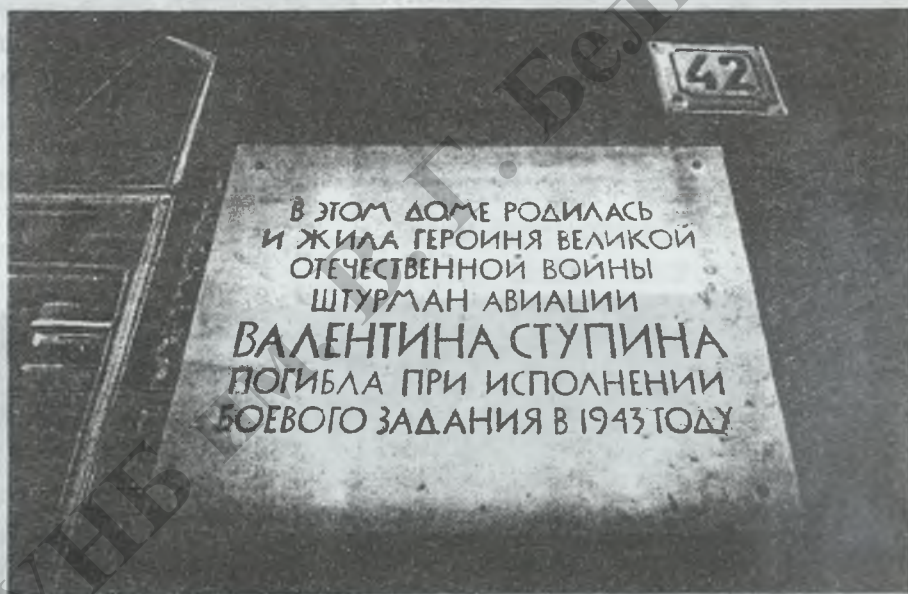


Рис. 66

Доска информационная текстовая, без изобразительных элементов

МЕМОРИАЛЬНАЯ ДОСКА ГЕНЕРАЛ-МАЙОРУ ФЕДОРОВУ М.Ф.

Седьмого октября 1998 г. открыта мемориальная доска на доме перенесённом из затопляемой зоны Ставрополя (ул. Красноармейская, 20) на ул. Горького, 12, что в Центральном районе г. Тольятти (рис. ...). На доске текст: «В этом доме в г. Ставрополе на Волге родился и жил участник Великой Отечественной войны генерал-майор Федоров Михаил Фёдорович, 1912-1960.»

Доска выполнена похоронным предприятием АИДА (размер 600x700x30 мм). Семья Федоровых состояла из двух сестёр и четырёх братьев. Михаил был старшим из братьев. Перед коллективизацией он выучился в профтехучилище на тракториста, а затем окончил техникум механизации сельского хозяйства, работал механиком в совхозе «Искания». В 1933 г. призван в Красную Армию и окончил Ульяновское им. Ленина бронетанковое училище, служил в Ленинградском округе и в 1937 г. - молодой лейтенант Федоров М.Ф. уже был командиром танкового батальона.

В 1938 г. отличился на манёврах и поступил в Академию им. Фрунзе. Одновременно окончил разведшколу. Вся война провёл на Ленинградском фронте, горел в танке, получил звание майора, затем командовал полком, дивизией. Войну закончил полковником в генеральской должности - зам. начальника разведки фронта. Окончил Академию Генерального штаба им. Ворошилова, служил в Забайкальском военном округе начальником разведки, затем Центральной группы войск в Германии. В 1955 г. переведён в Москву в Управление разведки Генштаба. В 1959 г. вышел в отставку.

По словам брата генерала Константина Федоровича при переносе дома возникли сложности, т.к. выделили неудобное место, нет воды, далеко от места учёбы и др. Нацисты письмо генералу, а он в свою очередь обратился к своему командующему оккупационными войсками В. Чуйкову. Герой Сталинграда он направил телеграмму первому секретарю обкома следующего содержания: «Прошу оказать помощь при переносе дома из затопляемой зоны, матери генерала (Федорова). Об оказанной помощи сообщить лично Депутату Верховного Совета, командующий оккупационными войсками дважды Герой Советского Союза Чуйкову». После этого Федоровы выбрали место за книгохранилищем «Буревестник», где дом стоит и по сей день. Но в настоящее время в доме живёт другая, т.к. Константин Федорович продал родительский дом в 70-ые годы под угрозой сноса, о чем жалел до сих пор.

Степоть милого брата не прошла напрасно. Первый вице-мэр Тольятти поддался генеральский план города, где намечается ул. Генерала Федорова. Можно предположить, что часть жителей г. Тольятти в течение тысячелетия будет жить на улице прославленного земляка - коренного ставропольчанина.

Книфедра «Рисунок и живопись» ГИИО работает над проектом мемориальной доски на будущей улице в память о генерале Федорове (рис. ...).

Литература:

1. Мельник С.

Улица старшего брата

Презент, № 121, с. 6., 24.08.98 г.

2. Пюшаль Свобода, 16.10.98 г.

3. Интервью с братом генерала Константином Фёдоровичем Федоровым (Февраля 1998 г.)

Из книги: «100 лет Советскому Союзу» 1917 г. - 1917 г.



тракторист

Рис. 67



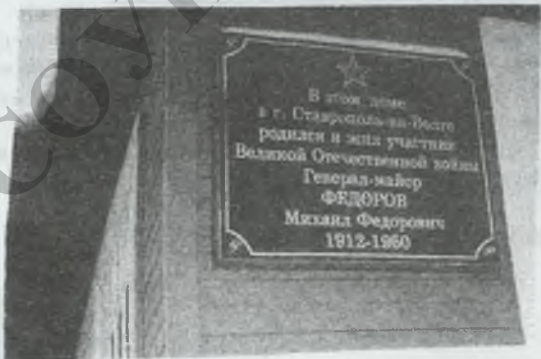
командир Рис. 68
батальона

ФЕДОРОВ
МИХАИЛ
ФЕДОРОВИЧ



генерал - майор

Рис. 69



г. Тольятти, Центральный район,
ул. Горького 13 Рис. 70



Рис. 71

Гузузов К. работает
над мемориальной
доской для улицы.



Рис. 72

Дом Стариковых. Центральный район,
г. Тольятти, ул. Советская, 1639

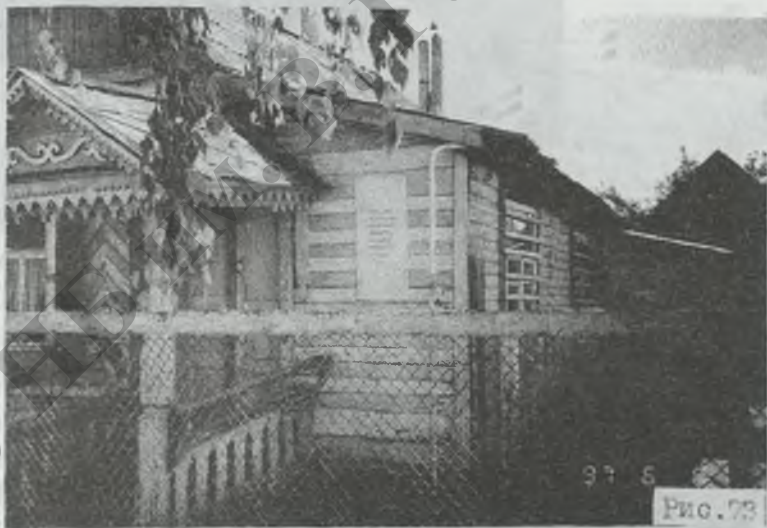


Рис. 73

1 мая 1996 г. на доме установлена мемориальная
доска из мрамора 90 x 35 см.
Текст: "Этот дом /дом Стариковых / был первым
перенесен из старого Ставрополя 1 мая 1953 г."

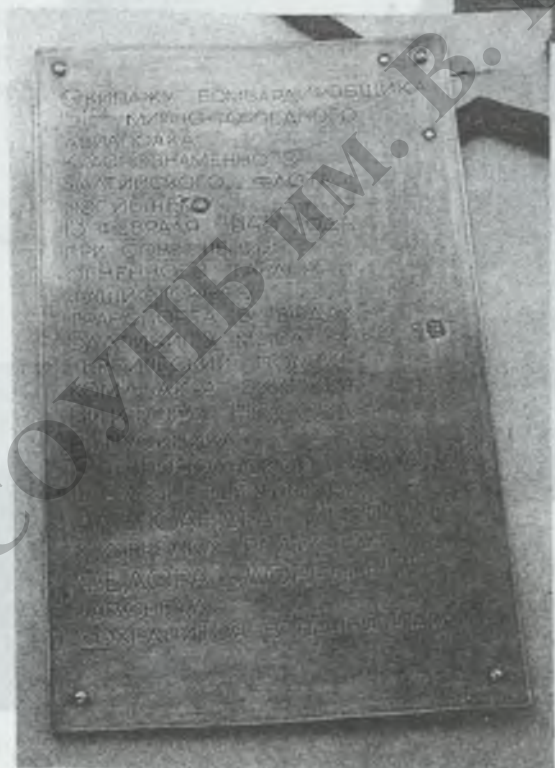
МЕМОРИАЛЬНАЯ ДОСКА НА ПИТОНЕ МЕМОРИАЛА АЗИАПОЛКА

Центральный район,
школа № 1,
ул. Мира 121.
Материал -
латунь,
габариты -
100 x 60 см.,
техника
исполнения -
гравление.

Рис. 74



Рис. 75



Текст на доске:

"Экипажу бомбардировщика
51-го минно-торпедного
авиаполка Краснознаменного
Балтийского флота, погибшему
13 февраля 1945 года
при совершении
огненного тарана фашистского
транспорта в водах
Балтики у мыса Риксгефт.
Героический подвиг
команды экипажа
Виктора Носова -
выпускника Ставропольской
средней школы,
матросана Александра Игошина
и стрелка - радиста Федора
Дорофеева навсегда сохранит-
ся в нашей памяти".

МЕМОРИАЛЬНЫЕ Д О С К И
НА " КНИГЕ П А М Я Т И "

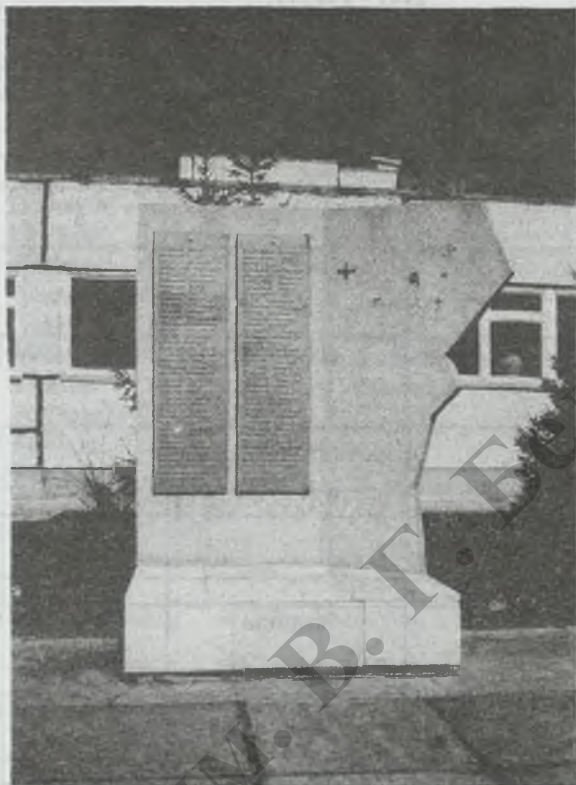


Рис.76

Центральный район, ул. Мира 121, школа №1.

Доски представляют собой две вертикальные плиты отлитые из силумина /сплав дюралюминия и бронзы/, на которых набраны фамилии и имена учеников школы №1, погибших в Великой Отечественной войне.

На досках /50 x 200 см./ 77 фамилий. 1988 г.

Последующие исследования показали, что кроме 77 най-лены еще 7 воинов, которые не внесены на доски. Очевидно во время реставрации необходимо отлить еще одну доску с фамилиями этих погибших.

Ниже приводится список участников ВОВ, у которых частично удалось установить отчество, воинское звание, даты рождения и гибели.

**СПИСОК УЧЕНИКОВ ШКОЛЫ № 1,
ПОГИБШИХ
В ВЕЛИКОЙ ОТЕЧЕСТВЕННОЙ ВОЙНЕ
1941 - 1945 гг.**

№	Ф. И. О.	звание	даты рождения и гибели
1	Ангонов Борис Михайлович		1926-1945
2	Беляков Иван Алексеевич		1943
3	Березин Евгений Андреевич	рядовой	1924-1943
4	Бесчастнов Александр Васильевич	лейтенант	1924-1943
5	Бузыцков Михаил Яковлевич	рядовой	1923-1943
6	Вавилова Клавдия Дмитриевна		1922-1942
7	Воробьев Борис Евгеньевич	капитан	1924-1944
8	Гаврилов Петр Иванович		1943
9	Головин Василий Леоптьевич	лейтенант	1926-1948
10	Голосов Александр Михайлович	старший лейтенант	1918-1942
11	Гордеев Юрий Александрович	рядовой	1922-1942
12	Горохов Владимир Александрович		1944
13	Гребенцов Евгений Кузьмич		1925-1944
14	Гюнтер Михаил Павлович	рядовой	1925-1944

15	Гюнтер Владимир Карлович		1943
16	Дятлов Виктор Федорович		1922-1944
17	Епанешников Иван Петрович		1923-1942
18	Епишкин Николай		
19	Забалуев Владимир Архипович		1924-1943
20	Зиновьев Виктор Алексеевич	лейтенант	1919-1941
21	Иванов Виниамин		
22	Ишмаев Николай Степанович		
23	Козюков Юрий Сергеевич	сержант	1924-1943
24	Кольцов Анатолий Васильевич		1920-1942
25	Кондратьев Валентин Михайлович		1922-1943
26	Кузнецов Борис		
27	Кузьмин Николай Николаевич		
28	Куклев Александр Иванович		1944
29	Ларин Федр Иванович	лейтенант	1923-1943
30	Ларичев Николай Григорьевич		
31	Леванов Егор Васильевич	лейтенант	1924-1944

32	Лобанов Павел Михайлович	рядовой	1925-1945
33	Лукьянов Борис		1941
34	Микеев Михаил Егорович		1942
35	Махнов Виктор Иосифович		1919-1942
36	Мелентьев Николай Кузьмич	младший лейтенант	1926-1945
37	Мищенко Валентин Васильевич		1924-1943
38	Можанов Иван Ильич		1942
39	Нестеров Николай Алексеевич		1916-1942
40	Никифоров Евгений Георгиевич	сержант	1924-1943
41	Новоженин Иван Федорович		1941
42	Носов Виктор Петрович	лейтенант	1923-1945
43	Образцов Александр Николаевич		1924-1945
44	Отводенков Александр Васильевич		1923-1942
45	Передреев Виктор		1941
46	Перовский Борис Владимирович	лейтенант	1923-1943
47	Поликарпов Петр Павлович	лейтенант	1942

48	Попов Александр Егорович		1942
49	Рожнов Николай Иванович		1944
50	Рогожкин Александр Иванович		1921-1943
51	Рябышев Николай Иванович	сержант	1926-1945
52	Рясков Виктор Михайлович		1924-1943
53	Савельев Виталий Алексеевич		1945
54	Сафонов Александр Константинович		1924-1944
55	Саянов Николай Николаевич		
56	Свирипов Евгений Иванович		1943
57	Селиверстов Александр Кузьмич	сержант	1921-1943
58	Смирнов Николай Иванович		1941
59	Ступалов Яков Иванович		1945
60	Ступина Валентина Сергеевна	младший лейтенант	1920-1943
61	Теменков Владимир Иванович		1920-1939
62	Теменков Леонид Иванович	сержант	1926-1945
63	Темников Виктор Алексеевич	младший сержант	1922-1944

64	Тихомиров Василий Алексеевич		1942
65	Ткачев Петр Иванович		1923-1944
66	Трифанихин Михаил Петрович	старший лейтенант	1909-1943
67	Трифанов Николай Иванович		1942
68	Тукшумский Николай Михайлович		1943
69	Тумбаков Василий Григорьевич		1922-1941
70	Ульянов Виктор Дмитриевич	лейтенант	1918-1941
71	Федосеев Борис Федорович	младший лейтенант	1917-1942
72	Филекин Николай Константинович		1923-1941
73	Хамидуллов Семен Идиятулович		1921-1942
74	Шадрин Николай Павлович		1925-1945
75	Шадрин Михаил Павлович		1918-1941
76	Юлов Виктор Николаевич		1943
77	Якимов Римм Павлович		1943

**ФАМИЛИИ ПОГИБШИХ УЧЕНИКОВ,
НЕ ВНЕСЕННЫХ НА МЕМОРИАЛЬНЫЕ ДОСКИ**

78	Бобиков Владимир Васильевич		1920-1941
79	Бутусов		1923
80	Горошкин Федор Петрович	рядовой	1945
81	Каленьев Михаил Константинович		1941
82	Кердановский Валентин Александрович		1945
83	Романов Алексей Ефимович	преподаватель	1910-1941
84	Толстов Александр Григорьевич		1945

СОУНЬ ИМ. В. Г. БЕЛИНСКОГО

МЕМОРИАЛ В ЧЕСТЬ 40-ЛЕТИЯ ПОБЕДЫ В ВЕЛИКОЙ ОТЕЧЕСТВЕННОЙ ВОЙНЕ 1941-1945 ГГ.

Восьмого мая 1985 г. состоялось открытие памятного мемориала, посвящённого 40-летию Победы. Закладка мемориала состоялась 6 марта 1985 г. Более двадцати коллективов различных организаций города принимали участие в этой стройке. Авторы проекта - группа работников Волжского автомобильного завода в составе: Г.С. Рябков - начальник отдела технической эстетики управления главного архитектора, В.М. Демидовцев - начальник отдела художественного конструирования автомобилей, А.М. Кехман - начальник бюро отдела технической эстетики, В.И. Макаренко - зам. начальника бюро отдела технической эстетики, Н.Д. Макаренко - архитектор. Генеральный подрядчик - трест «Автовазремстроймонтаж». Штаб ведения работ возглавил зам. ген. директора по капитальному строительству В.А. Попов.

На 10 метров взметнулись пилоны - символы четырёх военных лет. На внутренней части пилонов установлены бронзовые скульптурные рельефы, скульптора Ш.М. Зихермана.

За участие в сооружение мемориала грамотами были награждены: директор корпуса вспомогательных цехов Н.В. Ляченков, директор металлургического производства Н.Г. Анохин, модельщик В.Н. Белов, токарь-расточник В.В. Матюгин и др.

Пилоны сварной конструкции, на которых укреплены литые венки - знак народной памяти о погибших. Пилоны динамично стремятся вверх, показывая неукротимое желание советских людей победы. На высоте чуть более двух метров, пилоны «держат» кольцо, оно словно объединяет все эти годы в одно целое.

С внутренней стороны кольца надпись: «Подвигу народа - вечная слава». В центре композиции пятиконечная звезда. Гранитные плиты стилобата доставлены из Петрозаводска, площадь стилобата 24х24 м., звезда отлита из бронзы, кольцо весит около 7 тонн и облицовано нержавеющей сталью, венки, цифры - из алюминия. Воздвигнут мемориал в Парке Победы Автограда (пересечение улиц Революционной, Фрунзе, Юбилейной и Приморского бульвара).

По композиции это уравновешенная схема. Элементы памятника соразмерны человеку. Объект имеет симметричное решение. Избранные художественные средства соответствуют идейному содержанию художественного образа.

Памятник хорошо вписан в пространство. Пилоны расположены точно по сторонам света (север-юг, восток-запад). Доступ возможен со всех сторон. В тёмное время суток включается освещение.

Тектонически материал и форма соответствуют конструктивной нагрузке. Элементы и части памятника выполнены из материалов не требующих окраски. Объект имеет в основном серый цвет. По сторонам постамента посажены цветы. На территории, прилегающей к памятнику, расположены оригинальные скамьи.

Достоинства: хорошая обозреваемость за счёт большого пространства вокруг. Памятник находится в хорошем состоянии. В некоторых местах на бетоне видны следы окисления металла.¹

¹ Литература: За коммунизм, 1985
Волжский автостроитель, 20.04.1985

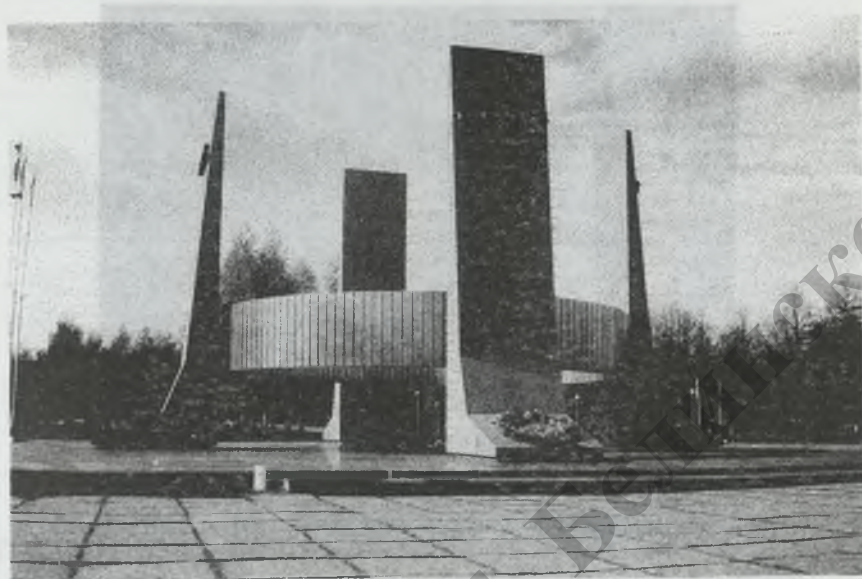


Рис. 77

Мемориал в Парке Победы.

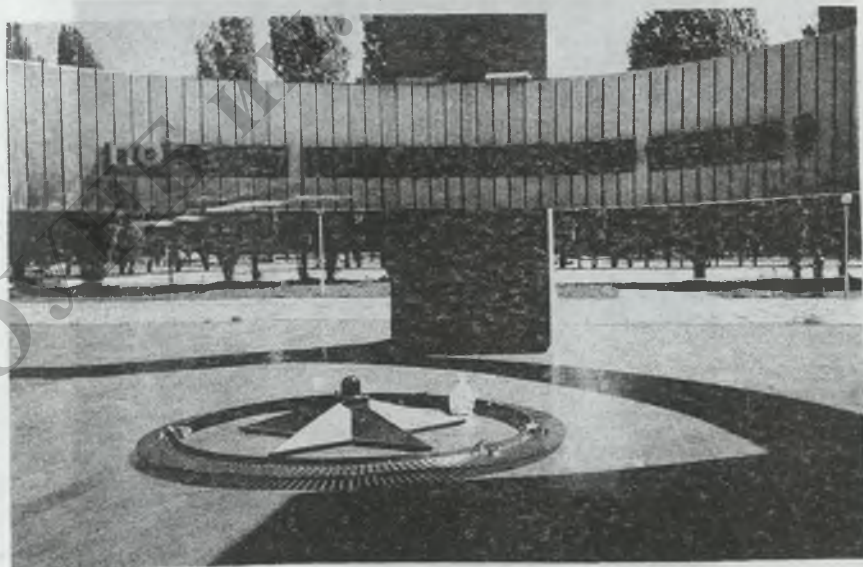


Рис. 78

Звезда в проблесковом маяком.



Рис. 79

"Все для фронта!"

Лагерь смерти ...



Рис. 80

Скульптор Ш. М. Вихерман. 2 x 2 м., бронза.

ПАВЛОВИЧ И РАДЦЕВ ИЛИНИЧ
АННОУ, 40 м. ДАНОС НОРВЕСТКАРАУ РОЖДЕВ И

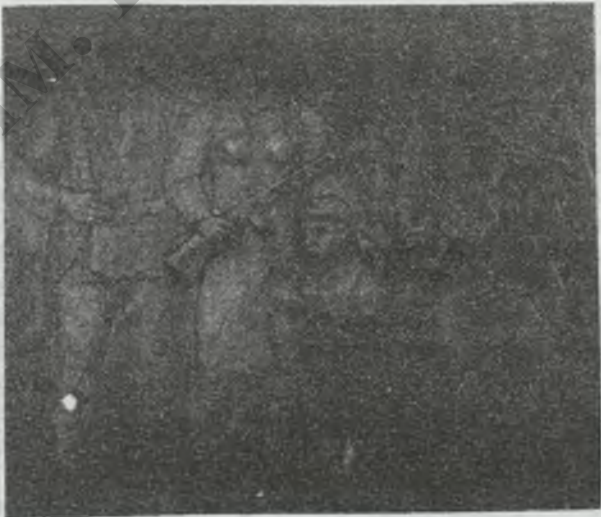


Рис.81

Война /прорыв/.

2 x 2 м., бронза.

Рис.82



Партизан.

Скульптор Ш. М. Зихерман.

СОУНЬ ИМ. В. Г. БЕЛИНСКОГО

**ПАМЯТНИК В ЧЕСТЬ 50-ЛЕТИЯ ПОБЕДЫ
В ВЕЛИКОЙ ОТЕЧЕСТВЕННОЙ ВОЙНЕ в п. ФЕДОРОВКА**

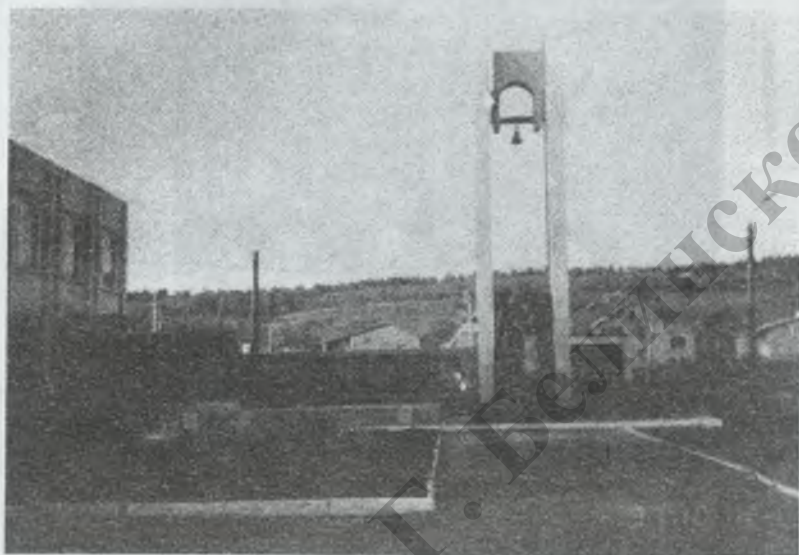


Рис. 68

Открытие состоялось 9 мая 1995 года. Мемориальная стела посвящена памяти погибших на фронте жителей посёлка. Авторский коллектив: скульптор А. Кузнецов, архитектор Ю.М. Кононов и Ю. Мозжухин. Литьё выполнено в экспериментально-механическом цехе завода. Установлен памятник между зданием поселковой администрации и кинотеатром "Чайка" в пос. Фёдоровка. В центре горизонтального блока 90 фамилий погибших, рядом надпись: "Они ушли из нашего села и не вернулись с поля боя". На памятнике установлено 6 плит с именами и фамилиями погибших.* Справа от плит находится горельеф из меди: мать, провожающая сына на фронт (205 x 115 см). Выше, над фигурами висит колокол, отлитый из меди. Основание памятника выполнено из гранита и бетона. Композиция мемориала строится на пересечении горизонтали и вертикали. По психологии восприятия внимание привлекает слева гранитный блок с информацией дат войны. В правой трети через горизонталь проходит два вертикальных пилона с изобразительными элементами. 1 и 6 плиты нуждаются в реставрации.

ФАМИЛИИ ТОЛЬЯТТИНЦЕВ /ПОС. ФЕДОРОВКА /,

ПОГИБШИХ В ВЕЛИКОЙ ОТЕЧЕСТВЕННОЙ ВОЙНЕ

1941 - 1945 г.г. *

ПЛИТА 1		ПЛИТА 3		ПЛИТА 5	
1. Аникин	А.В.	31.Ишмаев	И.В.	61.Никифоров	А.И.
2. Антропов	В.И.	32.Ишмаев	М.В.	62.Никифоров	Д.И.
3. Базаров	Я.С.	33.Казаков	П.А.	63.Никифоров	Г.А.
4. Березин	А.Л.	34.Казаков	М.П.	64.Никулин	Н.Д.
5. Березин	А.Я.	35.Казаков	С.П.	65.Патрикеев	Н.Т.
6. Березин	И.А.	36.Казаков	Т.М.	66.Пахомов	С.М.
7. Березин	К.М.	37.Казаков	Ф.Ф.	67.Савельев	А.Ф.
8. Бондарев	М.И.	38.Климов	А.Н.	68.Савельев	Е.М.
9. Боровиков	А.П.	39.Климущкин	А.К.	69.Савинов	И.Н.
10. Бритченков	Я.С.	40.Кондрашев	И.Н.	70.Савкин	В.М.
11. Быков	С.Ф.	41.Корнев	Н.М.	71.Садовников	И.А.
12. Бышев	П.Е.	42.Кузнецов	П.Е.	72.Сидоров	З.И.
13. Власов	З.А.	43.Курьшев	А.И.	73.Соболев	В.М.
14. Головин	М.И.	44.Курьшев	Г.И.	74.Соболев	И.В.
15. Горбунов	М.И.	45.Курьшев	П.Ф.	75.Соболев	И.Н.
ПЛИТА 2		ПЛИТА 4		ПЛИТА 6	
16. Гришанин	П.И.	46.Леманов	П.В.	76.Соболев	М.П.
17. Гришин	А.С.	47.Леманов	Ф.В.	77.Сырин	А.Т.
18. Гришин	П.С.	48.Леманов	М.П.	78.Сырин	А.А.
19. Гришин	С.И.	49.Леманов	М.И.	79.Сырин	И.М.
20. Давыдка	П.С.	50.Лисятов	Ф.В.	80.Сырин	И.Р.
21. Дурденков	Л.А.	51.Литаров	Ф.В.	81.Сырин	Д.Р.
22. Дурденков	Я.А.	52.Литаров	Ф.П.	82.Сыромятников	П.Ф.
23. Дурденков	М.П.	53.Максимкин	Е.П.	83.Таранов	А.В.
24. Фремин	С.И.	54.Мальгин	А.С.	84.Таранов	А.Н.
25. Жигнов	А.И.	55.Мальгин	П.И.	85.Таранов	Ф.Н.
26. Жирнов	П.М.	56.Мальшев	П.Л.	86.Таранов	П.Ф.
27. Зверев	П.Е.	57.Мальшев	П.П.	87.Титов	М.А.
28. Зубрилкин	П.Ф.	58.Мальшев	Л.М.	88.Чеченков	В.М.
29. Зубрилкин	А.П.	59.Матвеев	И.П.	89.Шерстнев	К.С.
30. Ишмаев	В.Н.	60.Морозов	Н.И.	90.Шканин	Е.И.

МЕМОРИАЛ ТОЛЬЯТТИНЦАМ В ПАМЯТЬ О ПОГИБШИХ В АФГАНИСТАНЕ

Идея создания мемориала возникла у первого председателя Тольяттинского городского филиала Российского Союза Ветеранов Афганистана Сливко А. Н., (в настоящее время он проживает на Украине), весной 1994 г. Филиал ветеранов был создан в мае 1994 г.

«Аллея Славы» - (так зовется мемориал в г. Тольятти) находится напротив военного училища. Мемориал имеет трех-частную структуру: П-образная форма в плане состоит из двух зданий соединяющей их ленты пилонов с портретами. Напротив пилонов стоит часовня. Природная среда (тополя, цветники) контрастирует с линейно-пластической ритмикой архитектуры. Портреты на мемориальных досках освещаются фонарями-светильниками, что способствует повышению эмоционального воздействия на зрителя.

Городская Дума и ВАЗ выделили на строительство 200 млн. рублей. Теперь Аллея находится на балансе УЖКХ (Управление жилищно-коммунального хозяйства) Автозаводского района.

Памятник имеет историческую и художественную ценность. Состав мемориала:

1. Мемориальная стена с портретами погибших воинов.
2. Мозаичное панно с надписью: **«НАМ БЫ ЖИТЬ И ВСЯ НАГРАДА!»**
3. Часовня.

Разработчики:

- Тольяттинский городской филиал Российского Союза ветеранов Афганистана.
- Руководитель - Макаров Владимир Прокопьевич, председатель Союза ветеранов Афганистана.
- Автор проекта - Злобин Сергей Семенович (руководитель строительной организации).

Материалы:

- мемориальная стена: кирпич, цемент, мраморные плитки 30x30, гранитные плиты с изображением погибших тольяттинцев, электросветильники (56x2 м);
- Мозаика: кирпич, цемент, керамическая колотая плитка различных оттенков (12x6 м);
- часовня: кирпич, цемент, металлические решетки, стекло, жель, дерево (7x7x4,5 м).

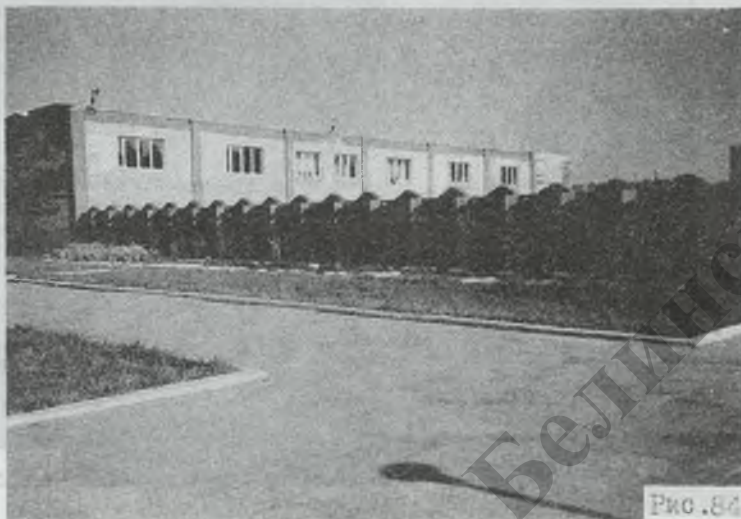
Год сдачи объекта - 8 мая 1995 г.

Адрес: ул. Дзержинского, 27-а, 10-й квартал, Автозаводский район, г. Тольятти.

Пятого декабря 1998 г. в г. Тольятти прошел благотворительный телемарафон, приуроченный к десятилетию вывода «ограниченного контингента» советских войск из Афганистана и двухлетию окончания военного конфликта в Чечне.

1. Литература:
 1. Святой долг памяти. Городские ведомости. 18.11.98.
 2. Андреев П. Эхо ушедшей войны: Презент, № 168 (627), 19.11.98.
 3. Богуцкий А. А., Постоногов Ю. И.
Мемориал Тольяттинцам, погибшим в Афганистане.
В сборнике «Синтез искусств в архитектурной среде», Тольятти, 1998, с. 33

МЕМОРИАЛ ТОЛЪЯТТИЦАМ, ПОГИБИМ В АФГАНИСТАНЕ
1979 - 1989 г.г.



" Аллея Славы " воинов - интернационалистов
/ 56 x 2 м. /

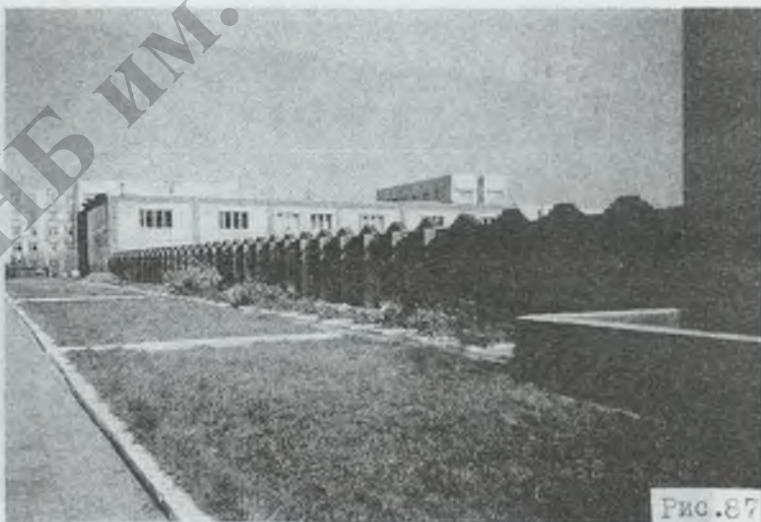


Мозаика: " Нам бы жить и вся награда ".
/ керамическая плитка, 12 x 6 м. /.

АЛЛЕЯ СЛАЗЫ



Часовня /7 x 7 x 4,5 м./, где проводится молебен в день ввода в Афганистан /29.12.79/ и в день вывода /15.02.89/ войск Советской Армии.



37 мемориальных досок с портретами тольяттинцев



сержант

Рис. 88



младший сержант

Рис. 89

призванных из города Тольятти



рядовой

Рис. 90



рядовой

Рис. 91

и погибших в Афганистане ...

**ФАМИЛИИ ТОЛЪЯТТИНЦЕВ,
ПОГИБШИХ В АФГАНИСТАНЕ
1979 - 1989 гг.**

№	Ф. И. О.	звание	дата рождения и гибели	награды
1	Бабуцкий Сергей Александрович	младший сержант	1967-1987	Две медали «За отвагу», орден «Красной Звезды» (посмертно)
2	Буянов Михаил Васильевич	сержант	1960-1980	Орден «Красной Звезды»
3	Бойченко Дмитрий Васильевич	рядовой	1957-1986	Орден «Красной Звезды» (посмертно)
4	Балмасов Александр Иванович	прапорщик	1945-1991	Орден «Красной Звезды» (посмертно)
5	Баланов Иван Валентинович	рядовой	1962-1982	Орден «Красной Звезды» (посмертно)
6	Волков Сергей Васильевич	рядовой	1962-1981	Орден «Красной Звезды» (посмертно)
7	Горбунов Олег Владимирович	сержант	1963-1983	Орден «Красной Звезды» (посмертно)
8	Гареев Ильфан Вахитович	младший сержант	1965-1985	Орден «Красной Звезды» (посмертно)
9	Горбунов Вадим Юрьевич	рядовой	1961-1981	
10	Гизатуллин Дульфат Зуфарович	рядовой	1966-1986	Медаль «Воину - интернационалисту» грамота «Воину - интернационалисту»
11	Данилов Сергей Николаевич	сержант	1965-1985	Орден «Красной Звезды» (посмертно)
12	Залетов Анатолий Николаевич	младший сержант	1961-1981	Орден «Красной Звезды» (посмертно)

13	Захаров Андрей Владимирович	младший сержант	1968-1988	Медаль «За отвагу», медаль «За боевые заслуги», Орден «Красной Звезды» (посмертно)
14	Кузьмин Александр Владимирович	рядовой	1965-1984	Орден «Красной Звезды»
15	Киямов Ринат Назимович	прапорщик	1964-1987	орден «Красной Звезды» (посмертно)
16	Конотонко Вячеслав Николаевич	младший сержант	1965-1984	Орден «Боевого Красного Знамени»
17	Климов Александр Петрович	старший сержант	1965-1985	Орден «Красной Звезды» (посмертно)
18	Колесник Аркадий Дмитриевич	рядовой	1964-1985	Орден «Красной Звезды» (посмертно)
19	Косичкин Сергей Владимирович	ефрейтор	1965-1985	Орден «Красной Звезды» (посмертно)
20	Моисеев Сергей Владимирович	рядовой	1965-1984	Орден «Красной Звезды» (посмертно)
21	Макаров Сергей Александрович	старший лейтенант	1963-1985	Два Ордена «Красной Звезды»
22	Музыка Александр (захоронен в Белоруссии)	капитан	1957-1983	Орден «Боевого Красного Знамени»
23	Малафеев Николай Петрович	рядовой	1967-1987	Орден «Красной Звезды» (посмертно)
24	Наумов Михаил Валентинович	рядовой	1965-1985	Орден «Красной Звезды» (посмертно)
25	Орлов Сергей Иванович	рядовой	1965-1985	Орден «Красной Звезды» (посмертно)
26	Понаморев Николай Анатольевич	рядовой	1964-1983	Орден «Красной Звезды» (посмертно)
27	Пименов Вячеслав Иванович	рядовой	1962-1983	Орден «Красной Звезды» (посмертно)

28	Пагуль Леонид Валентинович	рядовой	1964-1984	Медаль «За Отвагу», Орден «Красной Звезды» (посмертно)
29	Рожков Владимир Витальевич	младший сержант	1962-1983	Орден «Красной Звезды» (посмертно)
30	Сидоренко Юрий Семенович	рядовой	1963-1984	
31	Сенин Вячеслав Викторович	рядовой	1962-1982	Орден «Красной Звезды» (посмертно)
32	Скляр Анатолий Александрович	рядовой	1965-1985	Орден «Красной Звезды» (посмертно)
33	Судомляк Алексей Владимирович	рядовой	1965-1985	Орден «Красно Звезды» (посмертно)
34	Смирнов Александр Николаевич	лейтенант	1960-1983	Орден «Боевого Красного Знамени» (посмертно)
35	Токарев Олег Николаевич	рядовой	1967-1988	Орден «Красной Звезды» (посмертно)
36	Труханов Андрей Анатольевич	старший лейтенант	1963-1988	Орден «Красной Звезды» (посмертно)
37	Усманов Рамис Равильевич	рядовой	1963-1982	Орден «Красной Звезды» (посмертно)

Очень редко, но все же бывает, когда "стыкуются" техника и искусство. Таким исключением является г. Тольятти, где создана серия памятников: "Из истории развития транспорта" /Воздушный шар, Первый паровоз, Пароход/.

Художественный образ паровоза автора Васнецова А.В. в Тольятти значительно отличается от истинной модели русских механиков - тагильчан Е.А. и М.Е. Черепановых. В тольяттинском варианте довольно много декоративных, чисто художественных деталей, которые порой трудно объяснить и понять зрителю рационального мышления. Но художник и создал произведение искусства по поводу имеющегося изобретения техники. Возможно художественной интерпретации не было бы вообще, если бы не было реального паровоза Черепановых.

Поскольку "Первый паровоз" в Тольятти относится к декоративно-монументальной скульптуре, а следовательно, к области изобразительного искусства, то к нему могут быть применены критерии синтеза искусств: композиционные, пространственные, тектонические, пластические, масштабные, ритмические, фактурные, колористические, эстетические, зрительное и психологическое восприятие, реставрационный и реконструкционный аспекты. /см. "Приложение", с. 73 и рис. 33 /.

"Воздушный шар" по художественному образу напоминает летательный аппарат, выполненный на основе фантастического проекта, сочетающего в себе шар, паруса, гондолу с аэронавтами. Огромная скульптурная композиция высотой до 10 м. стремится вверх, но удерживается якорем и тонкими "веревочными" расчалками. По тектонической характеристике легкая, ажурная конструкция /хотя и из металла/ крепится на тяжелом фундаменте в форме призмы.

Художественный образ Парохода построен на ассоциациях узнаваемых элементов водного транспорта: корпус, мачта, реи, паруса, якоря, флаг, фонарь и др. На символической палубе романтическая пара: мужчина в цилиндре с цветком и женщина с зонтиком. Пароход, имея характерные черты паровой машины /привод колес-лопастей, трубу с дымом/, вместе с тем обладает элементами парусника.

Но что вызывает восхищение - это продуманность авторов Васнецова А. и Иохелеса Е. на противодействие памятников разрушению.

Монументы четверть века стоят в первоначальном виде. Здесь мы смело можем говорить об образце "антивандального проектирования".

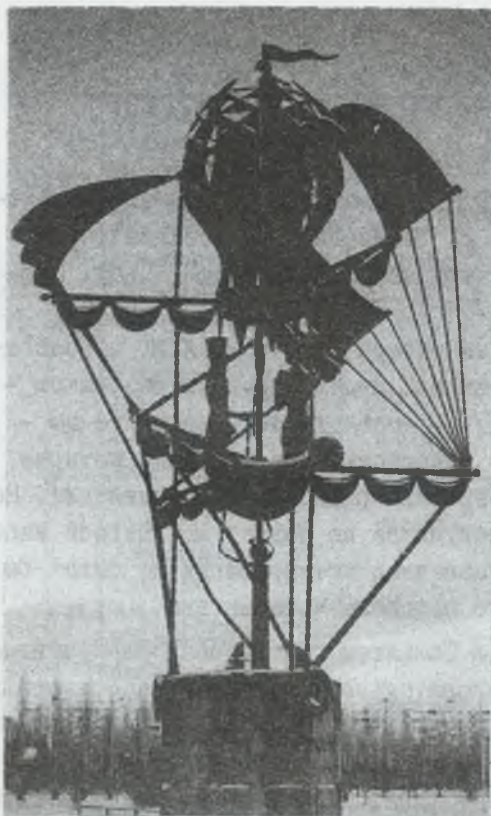


Рис. 92

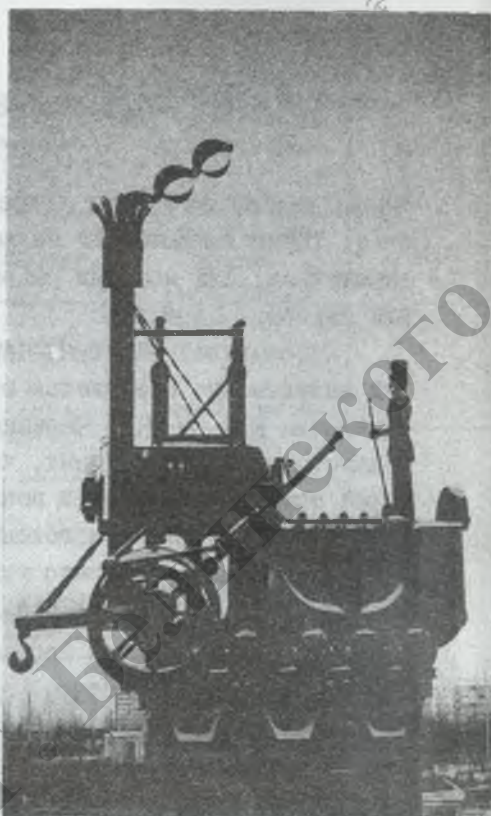


Рис. 93



Рис. 94

ТРИПТИХ: "ИЗ ИСТОРИИ РАЗВИТИЯ
ТРАНСПОРТА".

- Воздушный шар — 10 x 6 x 6 м 1
- Первый паровоз — 10 x 6 x 2,5 м 2
- Шароход — 10 x 6 x 3 м. 3

Авторы: Народный художник СССР
Васнецов А. В.
Архитектор Иохелес Е.

Год установки - 1975,
фигуры установлены в 1977 г.

Черный металл, литье,ковка,сварка.
Постамент-железобетон, известняко-
вая плита.

Г. Тольятти, ул. Революционная,
ост. транспорта : " Дом быта
"Орбита", магазины: "Тысяча мелочей",
"Бакел".

Центральный район,
Краеведческий музей,
бульвар
Ленина, 22.

Памятник
состоит
из трех частей:

- венец
цементной печи
выпуска
"Золгоцеммала";
- ковш экскаватора,
вынудшего первый
кубометр земли
во время
строительства
вспомогательных
цехов ВАЗа;
- лопатка
от первой
турбины
Волжской ГЭС.

Материал:
бетон, металл,
3,5 x 4 м.

Открыт в 1984 г.

Автор -
художник -
проектировщик

НИКИТИН В. С.

Рис.95



Рис.96

Вместе с тем памятник нуждается в реставрации т.к. на шестерне видны следы ржавчины, на лопасти и ковше местами осыпалась краска, видны царапины и самодельные надписи.

При реставрации необходимо ввести цветовую полосу по периметру основных элементов, так как по схеме маршрута глаза /рис. / силуэт не воспринимается. Кроме того, требуется установка мемориальной доски с выходными данными: название, автор, габариты, материал, дата установки и т.д.

Памятник представляет историческую ценность.

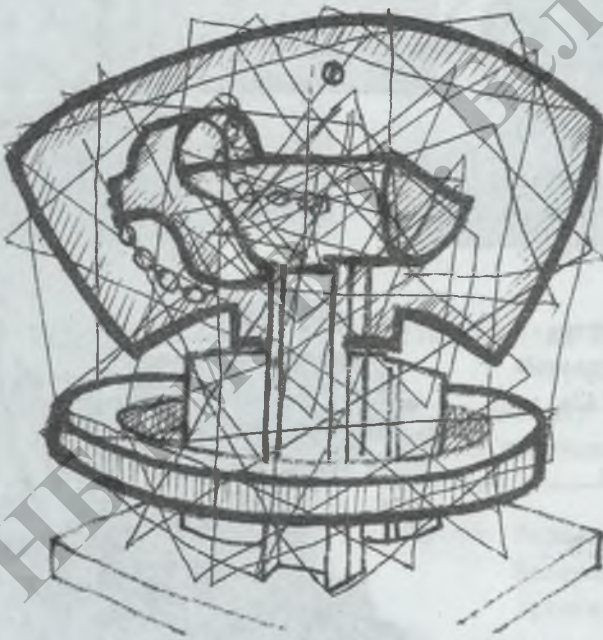


Рис.97

Схема маршрута глаза при осмотре композиции :
 "ПАМЯТНИК ТЕХНИЧЕСКОМУ ПРОГРЕССУ" - так
 назвали это сооружение из металла создатели.

ДЕЙСТВУЮЩИЙ ПАМЯТНИК ТЕХНИКИ

Необычный памятник техники - ладья «Святая Русь» (рис. 100) появился в городе Тольятти ко дню юбилея города - 260-летию (1997 г.). Инициатором создания ладьи является иеромонах О. Феокист (Петров) - настоятель Свято - Воскресенского Монастыря.

Воплощение идеи и ее претворение в жизнь заслуживает особого внимания. О. Феокист в г. Петрозаводске знакомится с президентом клуба «Полярный Одиссей» - адмиралом Дмитриевым В. Л. и делится своей мечтой о ладье. К тому времени у клуба был богатый опыт строительства деревянных судов. Начиная с 1987 г. члены петрозаводского клуба моряков построили уже 18 судов различных модификаций (торговые лодии, казацкие струги, боты, фрегаты, шхуны и др.)

В рекордно короткие строки - за 2,5 месяца карельские корабли построили ладью «Святая Русь». Рис. 98 99

В Петрозаводске прошел торжественный праздник по поводу передачи судна г. Тольятти.

24 мая 1997 года за 6 дней до юбилея г. Тольятти, ладья «Святая Русь» была спущена на чистые онежские воды. Ладья прошла через Онежское озеро до Вытегры, Рыбинское водохранилище, Волго-Балтийский канал, Ярославль, Кострому, Вологду, Суздаль, Нижний Новгород, Казань, Ульяновск.

Никто не верил - ни морские авторитеты, ни городские власти - что ладья прибудет к началу торжества. Но в ночь на 31 мая 1997 г. в 3.00 ч. по местному времени в Портпоселке прозвучал пушечный выстрел - это ладья «Святая Русь» причалила к пристани тольяттинского Кремля.

В 10.00 ч. 31 мая 1997 г. епископом Самарским, Сызранским Владыкой Сергием и другими священнослужителями в присутствии администрации и почетных граждан города совершено освящение ладьи, затем возложение венков на месте затопления города Ставрополя.

Мэр города Жилкин С. Ф. торжественно передал ладью «Святая Русь» школе «Русский богатырь» возглавляемой о. Феокистом.

Необычность памятника заключается в том, что он действующий (материал- дерево, длина - 16,5 м., ширина - 4,5 м., высота мачты - 14,5 м., от ватерлинии до борта- 2 м., балласт - 8 т., весел - 8, спальных мест - 14, мотор, пушка - 60 см., рында (колокол) - 40 см. с корабля «Кереть», парус - 7х9 м.)

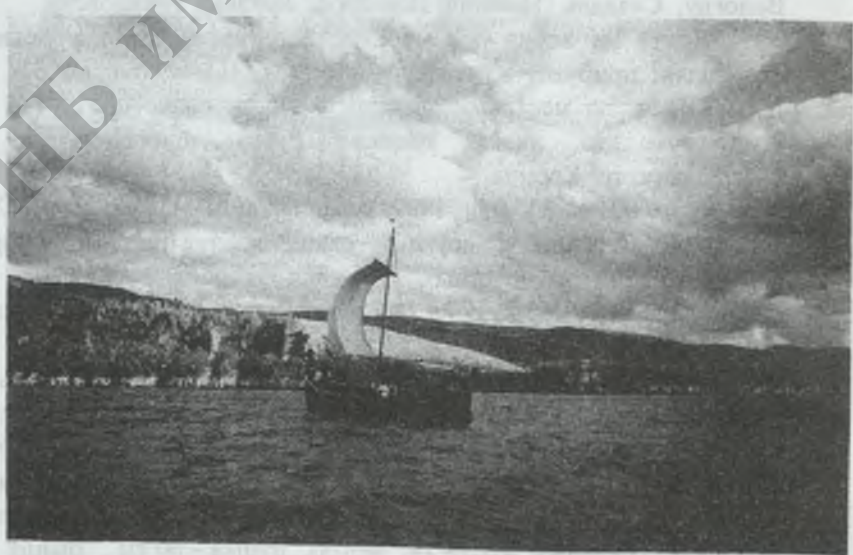


Ладья на стапелях клуба "Полярный Одиссей". Карелия, петрозаводск, май, 1997г.

Рис.98



Рис.99



Ладья "Святая Русь" на Волге. Г. Тольятти, июнь, 1997 г.

Рис.100

ИССЛЕДОВАНИЕ**ПАМЯТНИКОВ АРХИТЕКТУРЫ, СКУЛЬПТУРЫ, ТЕХНИКИ
В ГОРОДЕ***Методические рекомендации*

Тольятти - 1999

МЕТОДЫ ИССЛЕДОВАНИЯ ПАМЯТНИКОВ В ГОРОДСКОЙ СРЕДЕ

Подготовка художников, дизайнеров требует применения особых методов при обучении студентов в высшей школе. Поэтому, наряду с практическими занятиями по дисциплинам изобразительного цикла (рисунок, живопись, скульптура) необходимо применять элементы научно-исследовательской работы. На дисциплинах рисунок и живопись это могут быть поиски и изображение антиквариата, предметов народного быта в условиях пленэрной и архитектурно-этнографической практики, исследование в рамках курсовой работы «синтез архитектуры и скульптуры». В плане курсовой работы используются следующие методы: теоретический, практический, оформительно-графический.

1. Теоретический:

- изучение литературы;
- анализ и обобщение полученной информации.

2. Практический:

- поиск объекта исследования (памятник архитектуры, скульптуры, декоративно-прикладного искусства, техники);
- фотографирование или рисунок объекта;
- обмеры с целью получения геометрических параметров (высота, длина, ширина, соотношение частей) и скульптуры, черчение фасада здания);
- краткое описание (состояние объекта, история создания объекта, определены материалы, из которых выполнен объект);
- поиск и установление авторов (архитектор, скульптор, художник, конструктор, строитель);
- беседы с автором объекта, с работниками, эксплуатирующими объект, с заказчиками, главным архитектором или главным художником города, с работниками ВООПИИК (Всероссийской общество охраны памятников истории и культуры), администрацией города, искусствоведами, музейными работниками;
- указание даты создания объекта, места его расположения (город, район, площадь, улица, № дома).

3. Оформительно-графический:

- художественно-композиционное расположение иллюстративного материала (фотографии, рисунки, чертежи), подписи, тексты, титульный лист, список литературы.

На основе данных методов студенты, выполняя курсовую работу, размещают, компонуют на одном листе формата А-4 рисунок или фотографию каждого объекта:

- памятник архитектуры в разных ракурсах, памятник скульптуры (круглое или рельефное изображение); памятник техники (танк, самолёт, автомобиль); элемент декоративно-прикладного искусства (кованая или литая решётка), декоративная лепка и др.

Под каждым объектом указывает его название, фамилию автора, габариты, материал, дату создания и установки, точный адрес, взаимосвязь с архитектурной средой, психологию восприятия, реставрационный и реконструкционный аспекты, литературные источники по правилам библиографии.

Литературные и научные источники, на которые опирается исследователь, должны быть оформлены по стандарту и внесены на страницу после каждого объекта.

Автор, название источника /книга, статья в журнале, газете/, место /город/, издательство /Искусство, Просвещение, Наука и др./, год /только пифры/, количество страниц источника или страницу из которой взята цитата. Например :

Ермонская В.В. Советская мемориальная скульптура. М.: Советский художник, 1979, с. 25.

Если исследователь брал интервью, то указать: фамилию, имя и отчество, должность, дату, краткую информацию о корреспондируемом. В левом верхнем углу указать обозначения индексов классификации УДК и ББК.

УДК - универсальная десятичная классификация для технических библиотек.

История изобразительного искусства	-	УДК 7 /091/: 7.03 .
Архитектура	-----	УДК 725 .
Скульптура	-----	УДК 73 .
Декоративно-прикладное искусство	---	УДК 745/749 - дизайн.
Живопись	-----	УДК 75 .
Графика	-----	УДК 76 ..
Художественная фотография	-----	УДК 77.04 .
Охрана памятников изобразит. иск-ва	---	УДК 7.025.3 .

ББК - библиотечно библиографическая классификация. Рабочие таблицы для массовых библиотек.

Изобразительное искусство	-----	ББК 85.1 .
Архитектура	-----	ББК 85.11 .
Декоративно-прикладное искусство	-	ББК 85.12 .
Скульптура	-----	ББК 85.13 .
Живопись	-----	ББК 85.14 .
Графика	-----	ББК 85.15 .
Художественная фотография	-----	ББК 85.16 .
Охрана памятников искусства. Художественные музеи, коллекции и собрания	-----	ББК 85.101.

АРХИТЕКТУРА

Архитектура - это искусственно созданная среда обитания человека.

Принцип: «юзабилити, прочность, красота» причисляет все архитектурные памятники от древнего мира до современности.

Поэтому, исследуя памятники архитектуры необходимо определить тип памятника (жилой дом, театр, дворец, церковь, промышленное сооружение и т.д.), эпоху, стиль, структуру, связь с природой, декоративное оформление (скульптура, лепка, мемориальные доски, кованые элементы, мозаика, витраж, роспись и т.д.), материал (камень, кирпич, металл, бетон, пластмасса, дерево и т.д.)

СКУЛЬПТУРА И АРХИТЕКТУРА

Мы рассматриваем архитектуру как один из видов строительного искусства, находящегося в неразрывной связи со скульптурой, другими видами изобразительного искусства и формирующего окружающее человека пространство. «Скульптура, как и любая пластическая форма - это объём, определённым образом соотносённый с окружающим пространством»*. Следовательно, и архитектура, и скульптура взаимодействуют с пространством, обладая специфическими формообразующими элементами. Вместе с тем, архитектура может существовать как самостоятельно, так и совместно с изобразительным искусством. Ещё Ле Корбюзье, выступая в 1936 году на конференции по проблемам формообразования, организованной Ассоциацией живописцев и скульпторов, утверждал, что живопись и скульптура станут составной частью зодчества. Он верил, что мы приблизимся к такому времени, когда произведения монументального искусства и скульптуры «засверкают в согласии с потенциальными силами искусства архитектуры».

Среди жанров скульптуры следует выделить жанры, связанные с увековечением значительных исторических событий, память выдающихся деятелей прошлого и настоящего. К ним относятся монументы (памятники), мемориальные доски, надгробия, мемориальные комплексы. Все они отличаются специфическими пространственно-пластическими качествами.

Среди связей скульптуры и архитектуры можно выделить связи пластические, формообразующие, пространственные, композиционные. Композиционные принципы взаимодействия скульптуры и архитектуры позволяют разделить декоративную пластику на скульптуру, связанную с композиционным решением здания, и скульптуру отдельно стоящую.

Принципы взаимосвязи скульптуры и архитектуры можно проследить на основе анализа прогрессивного зарубежного опыта взаимодействия пластических искусств в формировании городской среды на примере Франции 1970-х годов (Н.К.Соловьёв, К.Миклашевичуте). Во Франции термин «синтез искусств» в его традиционном понимании замещён таким понятием, как «включение», «интеграция», «соединение». Взаимодействие архитектуры и скульптуры выражается в таких приёмах организации пространства, как выставки скульптурных форм на площадях, эспланадах, организация «3-го фасада» (земли) при помощи «архитектуры-скульптуры», декоративное мощение; включение урбанистической скульптуры в благоустройство (переходы и пандусы, паркинги, игровые зоны), геопластическое решение скульптурными формами (террасы, игровые горки с прорезными ходами, амфитеатры); оформление декоративными полихромными игровыми формами парков, площадей, скверов;

фигурная кладка из кирпича, отпечатки скульптурной опалубки; скульптурное решение мелких форм (бордюр, перила, лестницы, парапеты, подпорные стенки, мостики, цветочницы); применения «скульптуры-техники» (часы-раковина); применение «плавающей скульптуры» /дефлекторы подземных гаражей, зенитные фонари, вентиляционные кобыра, трансформационные станции, водонапорные башни/; внесение образной пластики в городскую мебель /скамья-улитка, скамья-яйцо/; внедрение скульптурных модульных элементов в оборудование детских игровых площадок, городскую мебель, цветочницы.

ОПРЕДЕЛИТЬ ВИДЫ ВЗАИМОСВЯЗИ ИСКУССТВ

- композиционные (соразмерность, уравновешенность, симметричное или асимметричное решение, соответствие художественных средств идейному содержанию образа);
- пространственные (пространственная образность, пространственное соотношение, ориентация по странам света, освещение в различное время года и суток);
- оптимальная обозреваемость (поиск наилучших точек осмотра);
- тектонические (соответствие формы и материала конструктивной нагрузке);
- пластические (силуэт, линия);
- масштабные (соотношение человека, монумента, архитектуры, определение высоты памятника);
- ритмические (соподчинённость динамических и статичных элементов, форм);
- фактурные (материал, обработка поверхности, техника исполнения);
- колористические (цвет материала скульптуры, цветовое окружение памятников, цветовая гармония или диссонанс скульптуры и архитектурного окружения);
- эстетические (выразительность, передача настроения состояния, эмоциональное впечатление). см. пример на с. 84.

ВЪЕЗДНОЙ ЗНАК

Данный объект может быть отнесён к малым архитектурным формам. Знак несёт информационную нагрузку, обозначает название области, города, района, предприятия, улицы. Зачастую, авторы придают знаку простые формы по силуэту, применяют минимум материалов (бетон, металл); во технике исполнения - литьё, сварка. Знак служит и указателем, он даёт направление движения и сопровождается буквенными и цифровыми данными (Сызрань - 1683). Мы догадываемся, что это город и дата его основания. Въездной знак сопровождается символами: звезда, шестерня, барельеф, знамя, крыло, колосья, птицы. Иногда на пилон возводят натурные или масштабные образцы: автомобиль, корабль, ладью. Порой, знаки достигают значительных величин - от 5 до 20-50 м.

* Полякова Н.И. Скульптура и пространство. М.: Советский художник, 1982. С. 14.

ПАМЯТНИКИ ТЕХНИКИ

Памятники техники стоят как символы предприятий, заводов, комбинатов, портов, аэродромов, выставок, входов в музеи. Часто, отслужившие свой ресурс транспортное средство устанавливается как памятник и сопровождается пояснительной информацией. Как правило, это автомобили, самолёты, вертолёты, паровозы, корабли и др.

Особенно много наблюдается боевой техники в парках Победы (танки, пушки, самоходные установки, «Катюши», ракеты, миномёты).

Кроме полнокомплектных памятников, устанавливаемых на постаментах, появилась целая серия композиций из технических элементов: лопасти турбины, шестерни, ковши экскаватора, якоря, лопасти авиационных винтов и т.д. Эти памятники можно квалифицировать как памятники определённой технике.

В классификации памятников техники так называемых натуральных образцов создаются и художественные образцы по поводу какой-либо техники. Характерным в этом отношении являются созданные художником Васнецовым А.: Воздушный шар, Паровоз, Пароход, для города Тольятти. Они изначально выполнены монументальными памятниками «истории развития транспорта».

Исследователю нужно определять к какому виду техники относится памятник: натуральный образец, композиция из технических элементов, художественный образ или какой-то другой (синтетический).

ВОСПРИЯТИЕ

Визуальное восприятие - один из основных моментов, в котором складывается творческий процесс художника. Процесс воспитания, кажущийся мгновенным, на самом деле включает в себя целый ряд перцептивных действий, таких, как обнаружение, выделение информативных признаков, адекватных задачам деятельности, обследование выделенных признаков и собственно построение образа.*

Творческое восприятие основывается на психологических исследованиях процессов восприятия произведений искусства (Р. Арнхейм, В. Грегори, В.П. Зинченко и др.) оптимального восприятия скульптурных (В.А. Артамонов) и архитектурных форм (Г. Мартенс).

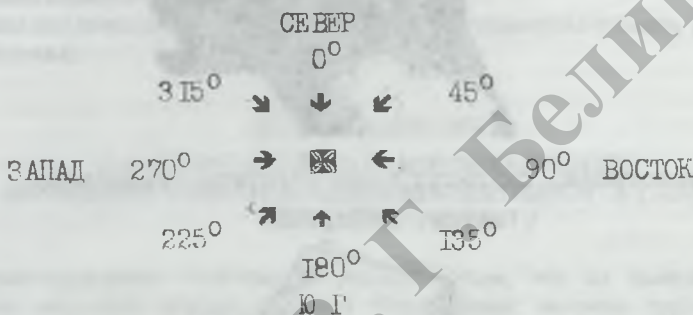
В изобразительной деятельности наибольшее значение имеют зрительное и осязательное восприятие. Психологи отмечают, что при осмотре фигуры «маршрут глаза» построен по контуру от верха на правую сторону к основанию. Установлено также, что глаз «выбирает» из окружающей среды фигуру. В фигуре более задерживается на лице выплывают глаза, губы, нос (рис.) Мышцы глаз и головы в «акте смотрения» (И.М. Сеченов) «выполняют роль угломеров, а приёмы зрительного определения габаритов и расположения в пространстве предметов выявляют геометрический характер формы. Но, осматривая предмет, глаз останавливается в определённых точках, и в это время происходит основная зрительная работа. Остановки - фиксации глаз - составляет от 95% до 97% всего времени рассматривания. Зрительный процесс может меняться по напряжённости, насыщенности, активности, произвольности, площади охвата и т.п., в народе говорят и «пристальном», «сверлящем», «пронзающем», «устремлённом», «бессмысленном», «отсутствующем», «пустом» взгляде. Человек способен «пробежать» глазами, смотреть «краем глаза», «охватить» одним взглядом и т.д. Исследования психологов показали, что продолжительность фиксации увеличивается как в моменты усиленной умственной работы, так и при повышенной напряжённости. Движения глаз

находятся в центре психической жизни и включены в процессы создания образа и управления поведением.

Педагог, в работе со студентами, зная особенности движения глаз при восприятии объекта, должен акцентировать их взгляд на главных «опорных» точках натуры. От правильного взгляда во многом зависят успехи студентов в изобразительной деятельности. В среде художников существует даже выражение «правильно поставленный глаз».

ЗРИТЕЛЬНОЕ ВОСПРИЯТИЕ ОБЪЕКТА

1. Оптимальная обзорность (поиск наимыгоднейших точек осмотра).



2. Построение «маршрута глаза» при осмотре фигуры: по контуру от верха на правую сторону к основанию; в фигуре взгляд более задерживается на лице, в лице - вычленяет глаза, губы, нос (см. запись движений глаза при свободном рассматривании фотографии египетской царицы Нефертити в течение двух минут) с. 84, рис. 97.
3. Достоинства и недостатки объекта. Имеют ли к ним отношения авторы, строители, организаторы?

ПСИХОЛОГИЯ ВОСПРИЯТИЯ ОБЪЕКТА

Какое воздействие производит обследуемый объект (радостное, гнетущее, безразличное и т.д.)?

- Возникает ли потребность осмотреть объект ещё раз? (Да - почему? Нет - почему?)

- Чем объяснить состояние объекта (хорошее: красивый, нужный, необходимый; или плохое: незаметный, невыразительный, неудачный и т.д.).

РЕСТАВРАЦИОННЫЙ АСПЕКТ ИССЛЕДОВАНИЯ ОБЪЕКТА

Фиксация состояния памятника:

- *хорошее состояние:* недавно построен, создан, установлен, реставрирован;
- *среднее состояние:* некоторые детали памятника утрачены, облезла краска;
- *плохое состояние:* разрушены отдельные конструкции, нет благоустройства.



Рис. 101 Фотография скульптурного портрета египетской
царицы Неферити

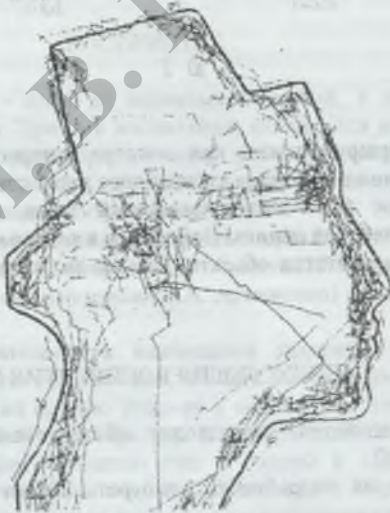


Рис. 102 Запись движений глаза при свободном рассматривании
фотографии в течение двух минут

Предложить, что необходимо реставрировать, заменить, восстановить (бетонировать, отливать, красить и т.д.)

РЕКОНСТРУКЦИОННЫЙ АСПЕКТ ИССЛЕДОВАНИЯ ОБЪЕКТА

В результате новых построек, насаждений памятник потерял свое первоначальное впечатление.

Требуется провести перепланировку территории, создать выгодный фон, восстановить декоративные элементы (решётка, ограждения) или создать (предложить) новые, упорядочить лесонасаждения (укоротить, заменить деревья, построить газоны, посадить кустарники и т.д.).

Создать микропространство (поставить скамейки, построить бассейн, фонтан, организовать игровую или зону отдыха).

Если это невозможно, предложить место для памятника (указать адрес, варианты для обсуждения).

ВИДЫ ВЗАИМОСВЯЗИ

/ ВАРИАНТ АНАЛИЗА ПАМЯТНИКА ТЕХНИКИ НА ПРИМЕРЕ МОНУМЕНТАЛЬНО-ДЕКОРАТИВНОЙ СКУЛЬПТУРЫ «ПЕРВЫЙ ПАРОВОЗ» /

Композиционные особенности объекта в том, что он выполнен на основе пропорций истинной модели паровоза Черепановых: высокая труба - вертикаль, цилиндрический объем - котёл, колёса - большие и малые, диагональ от дыма из трубы к последнему малому колесу, горизонталь - площадка для машиниста и условные рельсы. Художественная интерпретация имеющихся составляющих подчинена гармонии линий рычагов, тяг, растяжек, масс объёмов котла, колёс, площадки и фигуры машиниста.

Пространственные (объёмно-пространственные) соотношения монумента и улицы находятся в соответствии, паровоз и постамент относятся как 2:1 и это позволяет «удерживать пространство» большой величины.

Тектонические свойства характерные для скульптурно-архитектурного сооружения зрительно соответствуют требованиям, т.е. лёгкий ажурный паровоз стоит прочно и надёжно на массивном прямоугольном фундаменте-постаменте.

Пластическое решение удачно по силуэту, тяготеющего к диагонали: от трубы к фигуре. Круглые формы трубы, котла, колёс фигуры создают игру света и тени, площадка машиниста напоминает карету джиганса, форму вагона.

Масштабные пропорции паровоза к фигуре машиниста найдены как 3:1 и могут рассматриваться гармоничными. Вся декоративная скульптура воспринимается, как монументальная форма в городской среде и превосходит размеры реального человека в пять-шесть раз.

Ритмические характеристики основаны на соподчинённости статике и динамике. Мы видим довольно тяжёлую машину на статичном прямоугольном постаменте и, вместе с тем, в силуэте паровоза есть динамика. Она наблюдается по движению дыма из трубы, «готовых прийти в движение» рычагов-клапанов на колёе и условного «шатунного механизма» на большом колесе.

Фактурная обработка поверхности и материала соответствует теме «Первый паровоз» - сталь, сварка кроёных листов, литьё отдельных деталей, соединение заклёпками, покраска.

Колористическое (цветовое) решение принято под нержавеющей сталь и поэтому нанесена алюминиевая краска, цвет кирпичного постамента - серый, за счёт облицовочной плитки с тёплым оттенком.

Эстетические достоинства скульптуры в создании художественного образа на основе архивных, иконографических материалов, фотографий, описаний их творческого переосмысления и воображения. По эстетическим признакам скульптуру можно отнести к произведениям монументального искусства. Производит положительное эмоциональное впечатление.

Зрительное восприятие объекта. Наиболее выгодная точка зрения осмотра памятника под 45° с главного фасада на расстоянии 8-15 м., т.е. 1-1,5 его высоты. В данном ракурсе хорошо виден силуэт, тени, подчеркивающие объём элементов, составляющих общую конструкцию. Маршрут глаза осмотра «проходит» по контуру от верха на правую сторону к основанию, возвращается к фигуре машиниста, скользит по площадке-вагону, задерживается на большом колесе. «пробегает» по тягам клапанов, рукоятке управления, малым колёсам, декоративным элементам между паровозом и постаментом, «охватывает» по вертикали «короны» трубы с кольцами дыма, снова на фигуру машиниста, закругления на площадке, «стремится» по горизонтали зафиксировать крюк и его детали и снова по кругу.

Психология восприятия объекта складывается из состояния удивления: «Как здесь оказался паровоз?», желания осмотреть его со всех сторон, ответить себе на ряд возникающих вопросов (Нужен ли этот объект? Кто его авторы? Возможно ли встать рядом с машинистом?), отметить качество изготовления конструкции из металла, констатировать отсутствие благоустройства и видовых площадок, скамеек и фонтанов, т.е. некоторый дискомфорт.

Реставрационный аспект предполагает осуществление проекта благоустройства, укрепления мемориальной доски с названием объекта, с фамилиями и званиями авторов, датами создания и установки объекта.

Естественно, авторне претендует на всеобъемлющий охват анализа памятников техники - это лишь попытка сформулировать критерии для оценки памятников, которые становятся достоянием истории, и они должны быть представлены достойно и грамотно. Предлагаемый вариант может послужить последующим исследователям и проектам профессионально увековечить памятники техники, используя методы архитектурно-художественного проектирования.

И, всё же, несмотря на авторитет авторов (А.Баснецов, Е.Жоховес), высокие художественные достоинства памятника в Тольяти, отсутствие мемориальной доски с пояснительным текстом, как это имеет место во всех сугубо технических памятниках, снижает достоинства декоративной скульптуры, а архитектурное решение постамента и его неудачная облицовка известняковой плиткой не выдержало испытания временем и требует реставрации.

ОБЪЕКТЫ ДЛЯ ИССЛЕДОВАНИЯ

1. Памятник архитектуры
2. Архитектурный монумент
3. Скульптурный памятник
4. Архитектурно-скульптурный ансамбль
5. Мемориальная скульптура (политические деятели и деятели культуры, науки, искусства).
6. Въездные знаки
7. Названия улиц
8. Мемориальные доски

9. Декоративно-художественные входы
10. Памятники техники
11. Решётки-ограждения
12. Архитектурная декоративная лепка (фронтоны, фризы, колонны, атланты, кариатиды).

ЛИТЕРАТУРА:

1. Апаньев В.Г.
Осознание в процессе познания и труда.
М., 1959.
2. Артамонов В.А.
Город и монумент.
М.: Стройиндустрия, 1974.
3. Валернус С.С.
Прогрессивная скульптура XX в.
М.: Изобразительное искусство. 1984.
4. Васильев-Вязьмин И.
Искусство людных площадей.
М.: Знание. 1977.
5. Воронов Н.В.
Люди, события, памятники.
М.: Просвещение, 1984.
6. Кузнь В.С.
Психология.
М.: Высшая школа, 1974.
7. Кузьмина Н.В.
Методы исследования педагогической деятельности.
Л.: ЛГУ, 1979.
8. Мироненко В.В.
Хрестоматия по психологии.
М.: Просвещение, 1977.
9. Проблемы методов и методологии педагогических исследований.
Под ред. Данилова М.А., Скаткина М.Н.
М.: Педагогика, 1971.

ЛИТЕРАТУРА ПО СКУЛЬПТУРЕ

- Азизян И. А., Иванова И. В. Памятники вечной славы. М.: Стройиздат, 1976.
- Алексеева Л. В. Скульптура и пластическая анатомия//Изобразительное искусство. I курс/Под ред. Г. В. Смирнова. М.: Просвещение, 1977. С. 93—112.
- Алексеева Л. В. Скульптура//Изобразительное искусство. 3 курс/Под ред. Н. С. Боголюбова. М.: Просвещение, 1977. С. 68—76.
- Ананьев Б. Г., Бекер Л. И., Домов Б. Ф. и др. Осознание в процессах познания и труда. М.: АПН РСФСР, 1959.
- Аркин Д. Б. Образы скульптуры. М.: Искусство, 1961.
- Артамонов В. А. Город и монумент. М.: Стройиздат, 1974.
- Бараски К. Трактат по скульптуре. Бухарест: Меридиан, 1964.
- Боголюбов Н. С. Лепка на занятиях в школьном кружке. М.: Просвещение, 1979.
- Валернус С. С. Прогрессивная скульптура XX века. М.: Изобразит. искусство, 1973.
- Васильев-Вязьмин И. Искусство людных площадей. М.: Знание, 1977.
- Вишняков А. В. Способы построения рельефных изображений. Днепропетровск, 1959.
- Воронов Н. В. Советская монументальная скульптура. 1960—1980 М.: Искусство, 1984.
- Воронов Л. В. Люди, события, памятники. М.: Просвещение, 1984.
- Герасимов М. М. Восстановление лица по черепу (Современный и ископаемый человек). М.: Изд-во АН СССР, 1955.
- Громов А. Е. Работа скульптора-модельщика. М.: Гос. изд. лит. по строит. и арх-ре, 1955.
- Кадина И. Г. Оформление городских ансамблей в зон отдыха. Монументальная скульптура: Уч. пособ. М.: МАРХИ, ИВХПУ, 1983.
- Лантрев Э. Лепка. М.: Акад. Худ. СССР, 1963.
- Маннзер М. Г. Скульптор о своей работе. М.: Искусство, 1957.
- Мельник А. А. Архитектурно-декоративная пластика. Основные закономерности построения рельефа. М.: МАРХИ, МВХПУ, 1983.
- Мелюков Г. Н. Скульптурно-лепные работы. М.: Трудрезервиздат, 1947.
- Механик Н. С. Основы пластической анатомии. М.: Искусство, 1959.
- Павлов Г. М., Павлов В. М. Пластическая анатомия. М.: Искусство, 1967.
- Писаревский Л. М. Лепка головы человека: Практ. рук. М.: Акад. Худ. СССР, 1962.
- Полякова Н. И. Скульптура и пространство. М.: Сов. худ., 1982.
- Постоногов Ю. И. Система творческих заданий на занятиях по скульптуре. Уфа, 1986.
- Постоногов Ю. И. Практические советы//Художник. 1989. № 9. С. 37—38.
- Савицкий С. Л. Скульптура//Изобразительное искусство (II курс)/Под ред. А. А. Унковского. М.: Просвещение, 1977. С. 97—112.
- Савицкий С. Л. Скульптура//Изобразительное искусство (III курс)/Под ред. А. А. Унковского. М.: Просвещение, 1977. С. 84—105.
- Санатории Н. Я. и др. Лепные работы. М.: Высшая школа, 1982.
- Свеком наравне: Книга о скульптуре. М.: Молодая гвардия, 1974.
- Светлов И. Е. Советский скульптурный портрет. М.: Наука, 1968.
- Советская скульптура. М.: Сов. худ., 1976—1981 гг.
- Соколов В. Л. Лепка фигуры. М., 1968.
- Соловьев Л. Пластика земли//Декор. искусство СССР. 1980. № 11. С. 19—21.
- Стеланов Г. П. Композиционные проблемы синтеза искусства. Л.: Худ. РСФСР, 1984.
- Флоренский П. А. Анализ пространственности в художественно-изобразительных произведениях//Декоративное искусство СССР. 1982. 1. С. 26—30.
- Халедова Н. Б. Лепка в детском саду. М.: Просвещение, 1978.
- Шепелев А. М. Лепщик архитектурных деталей. М.: Стройиздат, 1972.
- Яхонт О. В. Советская скульптура. М.: Просвещение, 1973.

Центральный район.

- Горького, ул. - 21, 47. Молодежный бульвар - 11, 26, 41, 42.
 Ленина, ул. - 14. Ленина, бульвар - 73. Ленинградская, ул. - 25.
 Мира, ул. - 15, 22, 50, 51. К.Маркса, ул. - 11, 20.
 Новозаводская, ул. - 16, 17, 44. Ступиной, ул. - 45.
 Свободы, площадь - 42. Советская, ул. - 49.
 Победы, ул. - 26, 417 Ушакова, ул. - 25.

Автозаводский район.

- Баумана, бульвар - 36. Буденного бульвар - 34, 35.
 Дзержинского, ул. - 64. Ленинский проспект - 38.
 Приморский бульвар - 43, 58. Революционная, ул. - 28, 29, 43, 58, 72.
 Фрунзе, ул. - 58. Юбилейная, ул. - 58.

Комсомольский район.

- Матросова, ул. - 24. Чайкиной, ул. - 24.

УКАЗАТЕЛЬ ИМЕН АВТОРОВ

- Айдешили Г. - 26. Кононов Ю.М. - 62.
 Батканов Ю. - 33. Колесников Н.И. - 14, 17, 21.
 Боско Ю.И. - 32, 33. Липовецкая Л. - 30.
 Бурмистенко И.С. - 11. Макаров В.П. - 64.
 Бьененков В. И. - 29. Макаренко В.И. - 58.
 Васнецов А.В. - 71, 72, 86. Макаренко Н.Д. - 58.
 Виноград С. - 33. Мартынов Л.С. - 20.
 Гуревич В.З. - 11. Медведков А.В. - 11.
 Демидовцев В.М. - 57. Мозжухин Ю. - 62.
 Дмитриев В.Л. - 75. Никитин В.С. - 73.
 Замахина Н. - 28. Петров /Феокист/ - 75.
 Зихерман Ш.М. - 60, 61. Попов В.А. - 58.
 Злобин С.С. - 64. Ржевский М.Г. - 41.
 Иоселиани И. - 26. Ругузов К. - 48.
 Иохелес Е. - 72, 86. Рукавишников А.И. - 8, 9, 10.
 Кехман А.М. - 57. Рябков Г.С. - 58.
 Китовани А. - 26. Тобатадзе С. - 26.
 Кириллов М. - 30. Фетисов В. - 33.
 Кочетковский А.Г. - 8. Церетели З. - 26.
 Кузнецов А.М. - 24, 62. Шнякин А.И. - 25.

ОТЛАВЛЕНИЕ

От автора	I
История г. Тольятти	3
Круглая скульптура	7
Памятник основателю Ставрополя-на-Волге В.Н. Татищеву	8
Памятник Карлу Марксу	11
Памятник В.И. Ленину перед домом Молодежи	14
Памятник В.И. Ленину в городском саду	15
Памятнику В.И. Ленину на предзаводско ^й площади АО "Синтезкаучук"	16
Памятник-стелла писателю-герою Н.Островскому	17
Геро ^й из Васильевки	18
Памятник-бюст Е.А. Никонову	20
Памятник-бюст В.П. Носову	21
Вандализм - негативное явление времени	22
Уголовный кодекс Российской Федерации	23
Скульптурная композиция "За власть Советов"	24
Монументально-декоративная скульптура: "Молодость"	25
Художественно-декоративная композиция: "Музы"	26
Мозаика в композиции: "Музы"	27
Всероссийски ^й симпозиум скульпторов в Тольятти	28
Игровая скульптура в детском парке	29
Игровая скульптура "Спираль"	30
Скульптурный рельеф	31
Горельеф: "Прометей"	32
Барельеф: "Просвещение"	34
Рельеф: "Факел знаний"	35
Горельеф: "Спорт, труд, музыка"	36
Горельеф: "Школа, космос, труд"	38
Мемориальная доска	40
Памятный знак - 1990	41
Капсула времени - 2017	42
Священная земля и слово к потомкам	43
Наградные мемориальные доски	44
Цитурман авиации из Ставрополя-на-Волге	45

Мемориальная доска генерал-майору Федорову М.Ф.	47
Мемориальная доска на памятнике истории	49
Мемориальная доска на пилоне мемориала авиаполка	50
Мемориальные доски на " Книге памяти "	51
Список учеников школы №1, погибших в Великой Отечественной войне 1941 - 1945 гг.	52
Мемориал в честь "40-летия Победы в Великой Отечественной войне 1941 - 1945 гг.	58
Памятник в честь 50-летия Победы в Великой Отечест- венной войне в п. Федоровке	62
Фамилии тольяттинцев /пос. Федоровка/, погибших в Великой Отечественной войне 1941 - 1945 гг.	63
Мемориал тольяттинцам в память о погибших в Афганистане	64
Фамилии тольяттинцев погибших в Афганистане 1979 - 1989 гг.	68
Монументально-декоративная " Техника-скульптура".	71
Памятник технике	73
Действующий памятник техники	75
Исследование памятников архитектуры, скульптуры, техники в городе /Методические рекомендации/	77
Литература по скульптуре	88
Топографический указатель	89
Указатель имен авторов	89
Оглавление	90

- 1976 - 1983 - заведующий кафедрой скульптуры и художественной обработки материалов. Свердловский архитектурный институт, г. Свердловск.
- 1983 - 1987 - зав. каф. монументально-декоративного искусства. Свердловский архитектурный институт, г. Свердловск.
- 1987 - 1994 - зав. каф. изобразительного искусства. Башкирский государственный педагогический институт, г. Уфа.
- 1994 - 1995 - зав. каф. декоративно-прикладного искусства. Уральский государственный профессионально-педагогический университет, г. Екатеринбург.
- 1995 - 1996 - зав. каф. живописи. Тольяттинский филиал Самарского государственного университета, г. Тольятти.
- 1996 - 1999 - зав. лаб. дизайна архитектурной среды, профессор каф. рисунка и живописи. Поволжский технологический институт сервиса, г. Тольятти.
Профессор каф. ИЗО и ДПИ Самарского государственного университета, г. Самара.



Постоногов

Юрий

Иванович

ПАМЯТНИКИ г. ТОЛЬЯТТИ

/Учебное пособие /

92 с., 102 ил.

Самарский государственный педагогический университет

Подписано в печать 24.05.99 Формат 60 x 84 /16.

Бумага газетная. Тираж 100 экз. Заказ 256. 5 п.л.

Типография УЛГТУ, 432027, Ульяновск, ул. Северный Венец, 32.

СОУНЬ ИМ. В. Г. БЕЛИНСКОГО