

Ю. И. Постоногов



**Организация учебных
скульптурных мастерских
в профессиональной подготовке
студентов вуза**

СОУНЬ ИМ. В. Г. БЕЛИНСКОГО

Российская Федерация
Министерство образования и науки
Государственное образовательное учреждение
Высшего профессионального образования

Уральский федеральный университет
имени первого Президента Российской Федерации Б.Н. Ельцина

Ю. И. Постоногов

**Организация учебных
скульптурных мастерских
в профессиональной подготовке
студентов вуза**

(на примере педагогов, архитекторов, дизайнеров)

Учебное пособие



*и.ч. Библиотечке
Фелицкой*

от автора

Екатеринбург
2011

10.09.2013

УДК 745/749 (075.8)

ББК 74.268.51

П 63

Ю. И. Постоногов

Организация учебных скульптурных мастерских в профессиональной подготовке студентов вуза (на примере педагогов, архитекторов, дизайнеров). Екатеринбург: «СВ-96», 2011. – 176 с.

ISBN 978-5-89516-223-1

Печатается по решению кафедры культурологии и дизайна и Ученого Совета факультета фундаментального образования Уральского Федерального университета.

Учебно-методическое пособие обобщает 35-летний опыт работы автора, как заведующего 7-и художественных кафедр и преподавателя скульптуры в 10 вузах страны. автор разработал проекты и выполнил в материале 12 скульптурных мастерских с оборудованием.

Пособие может быть полезно студентам, преподавателям скульптуры высших учебных заведений при организации интерьера скульптурной мастерской: рабочего места, выставок, работы с музеями, перевода учебных работ студентов из мягкого материала в гипс, интерпретации авторских конструкций.

Пособие содержит фотографии мастерских, среди них цветных 8: Свердловск, Уфа, Екатеринбург, Тольятти, Ульяновск, Тюмень.

Рецензенты:

Зав. каф. ИЗО и ДПИ, профессор Самарского педуниверситета,

Заслуженный деятель искусств РФ

Ю. И. Филиппов

Заслуженный учитель РФ и РБ,

Заведующий художественно-графическим отделением

Уфимского педагогического колледжа № 2

Р. М. Султанов

ISBN 978-5-89516-223-1

© Ю.И. Постоногов, 2011

© Ю.И. Постоногов,
оформление

Содержание

Введение	5
Мастерская № 1, г. Свердловск. «Мастерская – выставочный зал» САИ – Свердловский архитектурный институт. 1976-1987. Ул. К.Либкнехта, 23	6
Методика организации выставок по скульптуре	9
Иллюстрированная программа по скульптуре для архитекторов	18
Большие дела маленькой кафедры	26
Мастерская скульптуры № 2, г. Уфа. «Реконструкция, экономичность, прочность». БГПИ – Башкирский государственный педагогический институт (1987-1993). Ул. Октябрьской революции, 3	30
Выставка на худграфе	32
Памятник А.Бахтизину	35
И выставка, и мастерская	38
Скульптурная мастерская № 3, г. Екатеринбург. «Ордерно-декоративное пространство». СИПИ – Свердловский инженерно-педагогический институт. (1994-1995). Ул. Машиностроителей, 11	41
Мастерская № 4, г. Тольятти. «Арочно-ордерная схема». ПТИС – Поволжский технологический институт сервиса. (1995-2000). Ул. Гидростроевская, 17	44
Прежде чем лепить, он начал лгать	47
У чекиста оторвали руку	56
Художественная обработка дерева	59
Мастерская № 5, г. Ульяновск. «Красно-кирпичная стенка с дверями». УЛГТУ – Ульяновский государственный технический университет. (1998-2001). Ул. Северный Венец, 32	61
Выставка работ студентов строительного факультета	69
Проект и картон выполнен в мастерской № 5	71
Мастерская № 6, г. Екатеринбург. «Почти типовая мастерская». УрГПУ – Уральский государственный педагогический университет. (2001-2004). Ул. 8-е Марта, 75	74
Мастерская № 7, г. Екатеринбург. «Универсальная мастерская по ИЗО». УГТУ-УПИ – Уральский государственный технический университет. (2001-2005). Ул. Мира, 17	80
Мастерская скульптуры № 8, г. Екатеринбург. «Трудоемкая, но не долговечная». УГТУ-УПИ – Уральский государственный технический университет. (2003-2007). Ул. Мира, 17	82

Мастерская № 9, г. Тюмень. «Эстетика, качество, комфорт». ТюмГУ – Тюменский государственный университет. (2004-2011). Пр. 9 Мая, 5	86
Самосовершенствование – это уже искусство	110
Мемориальная доска	116
Служебное письмо ректору о стеле-знаке к 80-летию ТюмГУ	123
О разрешении на установку памятного знака департамента градостроительной политики г. Тюмени	125
Лепка портрета в 3 этапа (череп, обрубовка, взаимный портрет)	128
Служебное письмо проректору с просьбой о лепке фауны, занесенной в Красную книгу Тюменской области	132
Мастерская № 10, г. Екатеринбург. «Подвал, дискомфорт, выживаемость». (С-017). УГТУ-УПИ. Строительный факультет. (2007-2011). Ул. Мира, 17	141
«За индустриальные кадры». 21.03.2011	159
Скульптурная мастерская № 11, г. Тюмень. Академия культуры и социальных технологий. Ул. Пароходская, 27. (проект)	165
Скульптура в учебном процессе и дипломном проектировании УРФУ – Уральский Федеральный университет	167
Скульптурная мастерская № 12 на строительном факультете УРФУ г. Екатеринбург. Ул. Мира, 17 (проект)	169
Заключение	174
Литература	175

Введение

Высшее образование художников-педагогов, архитекторов, дизайнеров складывается из общеобразовательных и специальных дисциплин.

Одной из специальных дисциплин в художественной подготовке специалистов, перечисленных выше, является «скульптура».

Для занятий скульптурой необходимы мастерские, в которых студенты могут получить начальные сведения по созданию художественного образа в рельефе и объеме.

В основном дисциплина «скульптура» является специальной, и на художественно-графических факультетах как правило, каждый год 1-2 студента защищают диплом по скульптуре и в дальнейшем продолжают работу как скульпторы.

Архитекторы и дизайнеры в соавторстве со скульпторами ставят памятники, знаки, памятные доски, элементы благоустройства городских территорий и парков.

А чтобы иметь такой благоприятный выход в профессию студент должен получать знания и профессиональные навыки в эргономично-комфортных условиях.

Описанию мастерских в различных вузах страны посвящено это учебное пособие.

Автору удалось параллельно с учебным процессом выполнить ряд творческих работ, полезных для учебного заведения и города: в Свердловске-Екатеринбурге установлен картуш из бронзы в Историческом сквере в честь 250-летия города (1980 г.); 4 рельефа из бронзы на стеле в честь 50-летия Уралмаша (1983 г.); мемориал в честь 50-летия Победы в Великой Отечественной войне 1941-1945 гг. (сталь, дюралюминий, ул. Машиностроителей, 11. 1995 г.); в Уфе – памятник генералу А. Бахтизину (1988 г.); в Тольятти – реставрация памятника чекистам (медь); в Ульяновске памятник десанникам 104 гвардейской дивизии, павшим в ходе антитеррористической операции (сталь, 1997 г.); в Тюмени на территории университета в зоне отдыха студентов ансамбль медведей (бетон), в зоне отдыха преподавателей монумент «Триединство» (сталь, 2009 г.).

Мастерская № 1, г. Свердловск **«Мастерская – выставочный зал»** **Свердловский архитектурный институт (1976-1987)**

Мастерская создавалась автором в течение одиннадцати лет в Свердловском архитектурном институте. Вначале была изменена планировка имевшегося оборудования. Стеллажи вместо размещения их по периметру, (т. к. они закрывали дневной свет) сблокированы у одной стены, ванны со скульптурной глиной – у другой. В гигиенических целях на месте пыльного бетона пол был закрыт метлахской плиткой на половине площади мастерской. Следующим шагом улучшения условий учебного процесса была реконструкция и усовершенствование скульптурных станков, каркасов, стеллажей, столов, изготовление планшетов для лепки рельефов, складных крышек к ваннам, вращающихся подиумов и др.

Но самое главное по периметру аудитории укреплен карниз, с которого опускались полосы холста являвшиеся плоскостью для экспозиции выставки студенческих работ по скульптуре. И это было оправдано, т.к. после каждого семестра мастерская превращалась в выставочный зал. Через выставку-мастерскую прошли многие студенты всех вузов города. Поскольку студенты-журналисты университета «пробовали своё перо», то появлялись публикации в городских газетах, что являлось своеобразной рекламой. Посетители писали отзывы, отмечались в специальных журналах. За каникулы проходило до 1000 человек.

К сожалению в настоящее время подобная работа не проводится, а оборудование, в которое автор вложил свое время и личные материальные средства наполовину разрушено.

Отдельная комната посвящена методическому фонду кафедры, где были сосредоточены лучшие работы: портреты, медали, рельефы, бумажная пластика. Кроме того на стеллажах от пола до потолка (3,5 м) хранились методические разработки по каждому заданию авторской программы по скульптуре в форме раскладных плакатов-гармошек и натуральных образцов.

В то время были созданы оптимальные условия для занятий студентов скульптурой, развития их потенциальных творческих способностей, несмотря на то, что кафедра обучала до 600 студентов в семестр.

По эргономическим характеристикам мастерская не имела аналогов среди архитектурных вузов страны.

В мастерской были выполнены творческие работы для города: картуш* для Исторического сквера, модели мемориальных досок для



Традиционная выставка в конце семестра

экспедиций по реке Чусовой, рельефы и портреты для школ и музеев города Свердловска.

Часть работ сдана в музей комсомола Урала Свердловска и 20 портретов ветеранов для музея завода «Пневмостроймашина».

Дважды кафедра выступала по результатам своей работы по Свердловскому телевидению.

* Газета

«ВЕЧЕРНИЙ СВЕРДЛОВСК»

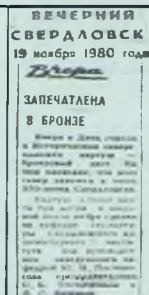
19 ноября 1980 г.

ЗАПЕЧАТЛЕНА В БРОНЗЕ

Вчера в День города в историческом сквере положен картуш – бронзовый лист. На нем написано, что этот сквер заложен в честь 250-летия Свердловска.

Картуш длиной почти три метра и шириной около метра сделан на кафедре скульптуры Сверд-

ловского архитектурного института по руководством заведующего кафедрой Ю. И. Постоногова преподавателями С. Е. Тестоедовым и Л.С. Бетевым.



Скульптурная мастерская № 1
Выставочный зал в каникулы



Свердловский архитектурный институт 1976-1987 (реконструкция, изобретения, внедрение)

Методика организации выставок по скульптуре

Выставка изобразительного искусства в вузе – это итог творческой работы преподавателя и студентов. Преподаватель является организатором и стратегом в процессе подготовки выставочных работ, а студенты – творческими исполнителями.

Наиболее оптимальное время для организации выставки – конец семестра. Можно совместить выставку со знаменательной датой календаря (Олимпиада, год ребёнка, год грамотности) или датой местного значения – юбилей города, института, факультета. В связи с этим преподаватель должен заранее обдумать и задать тему студентам, чтобы в течение семестра они смогли выполнять композицию.

Работы, соответствующие теме и представляющие художественную ценность, на взгляд преподавателя и «временного выставкома» (представителей от каждой студенческой группы), можно перевести в более стойкий материал: гипс, пластмассу, керамику, металл.

Лучше, если на выставке по скульптуре будут представлены все основные виды пластики: круглая скульптура, рельеф прорезной, высокий и низкий. Из материалов, кроме перечисленных, хорошо выглядит бумажная пластика и пластилин.

Самая сложная часть выставки – подготовка экспозиции. Автор располагает большим опытом организации выставок по скульптуре и предлагает такой вариант: в аудитории или мастерской, где обычно проходят занятия по скульптуре, стеллажи закрываются полосами холста или тканью нейтрального цвета. Верхняя часть полосы крепится на специальном карнизе, а в нижней – в специальный шов монтируется труба по ширине полосы диаметром 20-30 мм. Труба своей тяжестью натягивает полосу холста и тем самым создаёт плоскость для экспозиции (фото с. 7).

Полосы нужно смонтировать внахлест со стороны окна. Далее на шнурах подвешиваются гипсовые рельефы.

В качестве подиумов для мелкой пластики используются обыкновенные столы и ванны с глиной, закрытые картоном, бумагой, холстом.

Круглая скульптура (бюсты, портреты) устанавливаются на станки или специальные подиумы, которые в учебном процессе используются для постановок и натурщиков. Возможны варианты, когда подиумы закрываются холстом по периметру или подвешиваются на вантах на специальной конструкции.

Витрины с медалями, соединённые между собой обратными сторонами, также подвешиваются на проволоке или шнуре.

Оконные проёмы используются для демонстрации композиций прорезного рельефа. Решётки различной формы хорошо просматриваются на просвет и используются в дальнейшем для оформления интерьера.

Каждый автор, получивший разрешение «временного выставкома» (преподаватель и один студент от группы на экспонирование своей работы, устанавливает её в отдельном месте и пишет этикетку). Практически каждый третий студент является участником выставки.

После установки работы автор получает зачёт. Те, кто в этот раз «не прошли» на выставку, выполняют подсобные работы, оформляют подиумы, закрывают стены холстом и картоном, составляют каталог, наводят порядок и чистоту. Таким образом, в организации выставок участвуют все студенты. Такое положение является стимулом творческого роста, ориентирует в дальнейшем на выбор дипломной работы по скульптуре.

Выставка подготовленная в конце семестра, продолжается во время каникул, её посещают студенты старших курсов и других факультетов, учащиеся школ. С целью популяризации выставки пишутся объявления, приглашаются корреспонденты институтской многотиражки или городской молодёжной газеты. Ведётся журнал посетителей и книга



Скульптурная мастерская

Свердловского архитектурного института, 1983 г.

*Традиционная выставка студенческих работ по скульптуре:
портреты, рельефы, макеты въездных знаков, элементов детской
игровой площадки, медали, прорезные рельефы,
(гипс, металл – Вуд, эпоксидная смола, керамика,
пластилин, картон, пластмасса, бумага)*

отзывов, в которой записывают свои впечатления школьники, студенты, слушатели института усовершенствования учителей.

Основными методами организации выставок по скульптуре можно считать:

- выбор темы выставки;
- последовательное выполнение композиций в семестре;
- стремление создать оригинальные композиции в рельефе и объёме;
- использование различных материалов (пластилин, гипс, керамика, пластмасса, металл, бумага);
- организация выставочного пространства (создание спецконструкций);
- оптимальное расположение «произведений» по тематике, материалу, технике исполнения;
- пропаганда выставки (афиша, объявление, корреспонденция);
- учёт и накопление опыта (журнал посетителей и отзывов);
- поощрение участников (грамоты, художественные материалы, инструменты);
- применение выставочных образцов в практике (оформление интерьера школ, института, подарки, сувениры, наглядные пособия).



Мастерская скульптуры, ауд. 101, ул. К. Либкнехта, 23



*Выставки – много творческой работы студентов
(каждый третий студент вуза за время обучения участвует в выставках)*



Газета
**«ВЕЧЕРНИЙ
 СВЕРДЛОВСК»**

3 июля
 1985 г.

ВЫСТАВКА-ОТЧЕТ

Вчера в архитектурном институте открылась выставка скульптурных работ студентов первого и второго курсов.

Комментирует событие заведующий кафедрой монументально-декоративного искусства Ю. ПОСТОНОГОВ:

— Такая форма отчетов студентов стала в институте традиционной. На нынешней выставке представлено более 150 работ. Это портреты ветеранов Великой Отечественной войны нашего института и объеди-

Вчера **ВЫСТАВКА-ОТЧЕТ**

Вчера в архитектурном институте открылась выставка скульптурных работ студентов первого и второго курсов.

КОММЕНТИРУЕТ СОБЫТИЕ заведующий кафедрой монументально-декоративного искусства Ю. ПОСТОНОГОВ: — Такая форма отчетов студентов стала в институте традиционной. На нынешней выставке представлено более 150 работ. Это портреты ветеранов Великой Отечественной войны нашего института и объединены с выставками «Пневмостроймашина». Здесь же представлена серия макетов оформления этого предприятия к его 50-летию, сувениры в честь XII Всемирного фестиваля молодежи и студентов, медали и другая мелкая пластика, посвященная 40-летию Победы. Специальный раздел отведен скульптурам для детских игровых площадок и гипсовым рельефам на темы сказок, которые были использованы для новогоднего украшения главной площади нашего города.

ВЕЧЕРНИЙ СВЕРДЛОВСК

3 июля 1985 года

• • •

нения «Пневмостроймашина». Здесь же представлена серия макетов оформления этого предприятия к его 50-летию; сувениры в честь XII Всемирного фестиваля молодежи и студентов, медали и другая мелкая пластика, посвященная 40-летию Победы. Специальный раздел отведен скульптурам для детских игровых площадок и гипсовым рельефам на темы сказок, которые были использованы для новогоднего украшения главной площади нашего города.

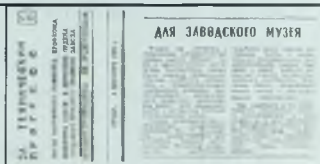


Левин Л.М., Коркунов А.А., Постоногов Ю. И.

Газета «За технический прогресс»

4 декабря 1985 г.

ДЛЯ ЗАВОДСКОГО МУЗЕЯ



Второй год договору о творческом сотрудничестве между нашим объединением и архитектурным институтом. Коллективом завода была сказана техническая помощь учебному заведению, а студентами-второкурсниками кафедры монументально-декоративного искусства выполнен ряд работ для заводского музея и ветеранов Великой Отечественной войны.

«Такое сотрудничество, — подчеркнул **заведующий кафедрой Ю. И. ПОСТОНОГОВ**, — очень полезно для студентов, будущих архитекторов. Вплотную соприкаса-

ясь с необычными судьбами своих героев, ветеранов войны и труда, людьми заслуженными, они взыскательнее, строже подходят к своей работе, постигают навыки профессионального мастерства. Значение такого творческого союза завода и института трудно переоценить.

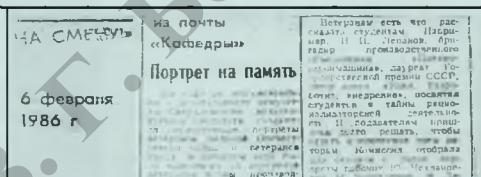
Мы надеемся и на дальнейшую совместную работу, плодотворную и для студентов, и для коллектива объединения. Сейчас ребята готовят ряд скульптурных работ — портретов ударников коммунистического труда, ветеранов завода».



Газета «НА СМЕНУ!»»

6 февраля 1986 г.

ПОРТРЕТ НА ПАМЯТЬ



На кафедре монументально-декоративного искусства Свердловского архитектурного института создаются скульптурные портреты ветеранов Великой Отечественной войны и ветеранов труда. В прошлом году было выполнено 15 портретов ветеранов войны производственного объединения «Пневмостроймашина». Портреты вручены в торжественной обстановке самим ветеранам. Вторые экземпляры портретов предназначены для заводского музея. Создание скульптурных образов героев войны и труда закреплено договором о социалистическом сотрудничестве двух организаций. От такой дружбы выигрывают оба коллектива.

Ветеранам есть что рассказать студентам. Например, И. И. Лепак, бригадир производственного объединения «Пневмострой-

машина», лауреат Государственной премии СССР, автор книги «Идея, разработка, внедрение», посвятил студентов в тайны рационализаторской деятельности. Преподавателям пришлось долго решать, чтобы отдать предпочтительное трем авторам. Комиссия отобрала для отливки в гипсе портреты рабочих Ю. Чехланцевой, И. Зименковой, В. Лямина.

Не менее увлеченно студенты лепили портреты орденосцев: В. А. Чашина – слесаря литейного цеха, В. Г. Дробышева – старшего мастера, Г. Ф. Медянцева – накатчицы, М. Ф. Дуванова – электрика.

Встреча с заводчанами оставила глубокий след в душе будущих архитекторов.

Ю. ПОСТОНОГОВ, заведующий кафедрой монументально-декоративного искусства САИ.



В.А.Чацын в 1986 г.

*Дата рождения
18.03.1926 г.*



Чацын Василий Алексеевич — участник Великой Отечественной войны. После войны работал на заводе «Пневмостроймашина». Заслуженный бригадир литейщиков. 2010 г. — пенсионер

Благодарственное письмо

Совет ветеранов труда завода ОАО «Пневмостроймашина» благодарит профессора, заведующего кафедрой скульптуры Свердловского архитектурного института Юрия Ивановича Постоногова за портреты - бюсты из гипса ветеранов труда завода, выполненные студентами института под его руководством.

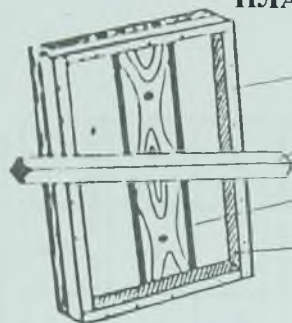
Скульптуры - бюсты переданы в дар каждому ветерану и в музей завода. Гипсовые скульптурные портреты ветеранов несут в себе элементы патриотического воспитания, уважения к старшему поколению, как студентов ВУЗа, так и молодых рабочих предприятия.

Председатель Совета ветеранов
ОАО «Пневмостроймашина»

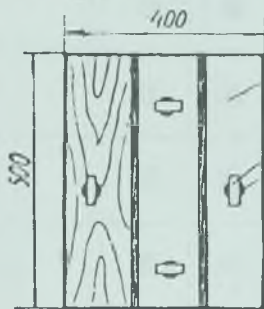


А.А.Коркунов
17.06.2011 г.

ПЛАНШЕТ СКУЛЬПТУРНЫЙ

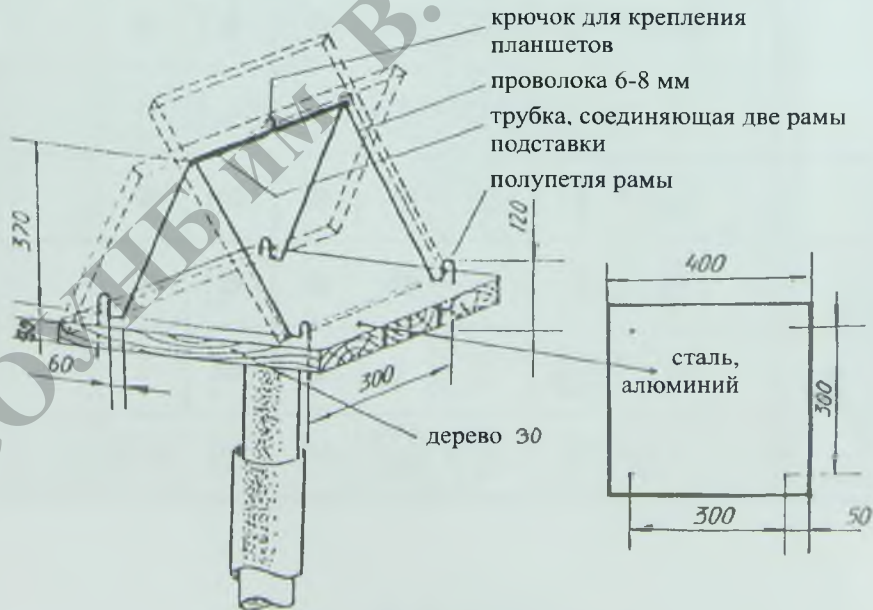


- уголок алюминиевый
или обкладка из рейки
- рейка-правило для разглаживания
глиняной поверхности
- шов между досками (10-15 мм)
- выступ уголка или рейки на 2 см



- обратная сторона планшета
- скоба-пластина
- углубление-ниша для крючка

РАМА-ПОДСТАВКА



- крючок для крепления
планшетов
- проволока 6-8 мм
- трубка, соединяющая две рамы
подставки
- полупетля рамы

дерево 30

сталь,
алюминий

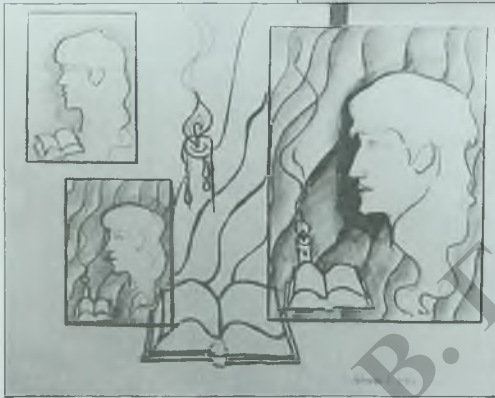
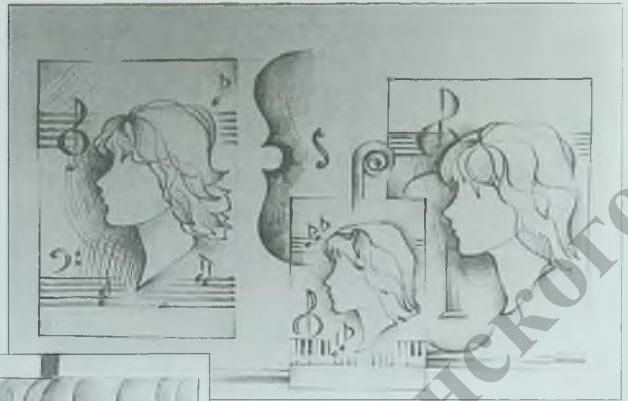
Автор - Ю. И. Постоногов



Бумажная пластика. Рельеф



Макет пешеходной улицы. (1985 г.) ул. Вайнера



Эскизы к тематическому
профильному портрету

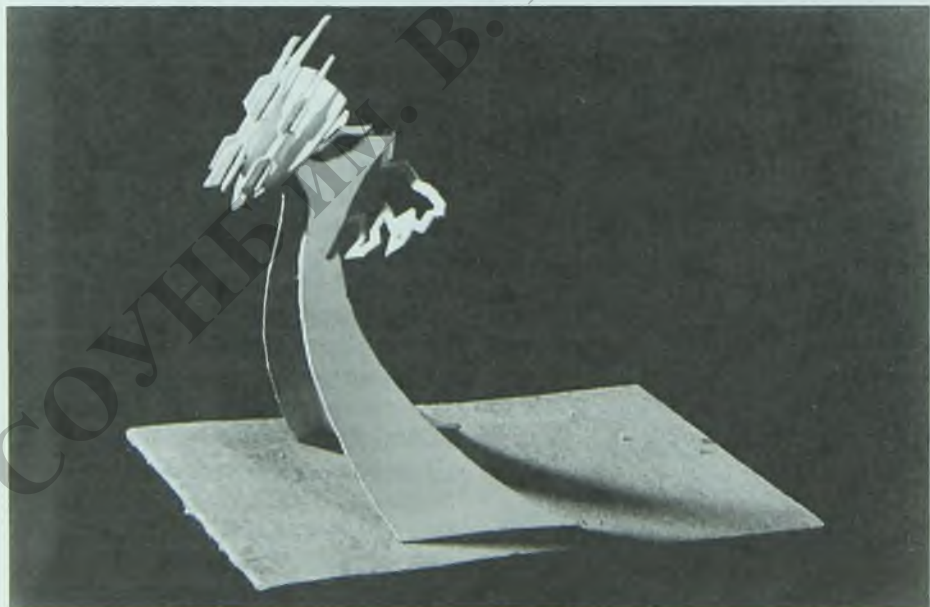
Скульптор И. Фр. Зиг
"СОННИКЕ"



Бумажная пластика. Рельеф



Въездной знак на атомную электростанцию



Памятник ракетчикам

Журнал «СТРОЙКОМПЛЕКС СРЕДНЕГО УРАЛА»

2006 год, октябрь

БОЛЬШИЕ ДЕЛА МАЛЕНЬКОЙ КАФЕДРЫ



Кафедра художественной обработки материалов и скульптуры (ХОМС) была основана Леонидом Васильевичем Кочутиным в 1971 г. в Уральском филиале Московского архитектурного института. Кафедра рисунка института тогда состояла из нескольких секций: рисунок, живопись, декоративно-прикладное искусство. Впоследствии секция живописи выросла в самостоятельную кафедру, а секция ДПИ стала основой кафедры художественной обработки материалов и скульптуры. На кафедре ХОМС было два члена Союза художников РСФСР — Л. В. Кочутин и В. Ф. Поспелов.

Л. В. Кочутин (в настоящее время проживает в Канаде) окончил Ленинградское высшее художественно-промышленное училище им. В. И. Мухомовой. В 1976 г. у Л. В. Кочутина закончился пятилетний срок заведования кафедрой, а на второй он переизбираться не стал. Заведующим кафедрой был избран Ю. И. Постогов (окончил художественно-графический факультет пединститута в Нижнем Тагиле).

Пожалуй, самым успешным преподавателем на кафедре ХОМС был Владимир Федорович Поспелов (1947-1987 гг.) — хороший живописец, скульптор, отличный рисовальщик, он мог написать статью и методическую разработку, снабдив их отличными рисунками. Но самых больших успехов он добился в декоратив-



ной резьбе по бересте, за что и был принят в Союз художников РСФСР. Большое количество работ по рисунку было экспонировано на его посмертной выставке (1989 г.).

Кафедра вела хоздоговорную работу по скульптуре. Небольшим коллективом преподавателей кафедра разрабатывала программы и методические указания, реконструировала оборудование мастерских, вела научную работу. По результатам социалистического соревнования кафедра по всем показателям занимала второе место по институту.

В течение пяти лет кафедрой организовывались и проводились экспедиции по реке Чусовой в рамках разработанной учеными института (Н. С. Алферов, А. Э. Коротковский) региональной системы «Каменный пояс». Экспедиции носили комплексный характер, они вписывались в учебный процесс, во время которого выполнялись скульптурные модели мемориальных досок, информационных знаков, и переходили в

ПЛЕНЭРНЫЕ, учебные практики по рисунку, живописи и обмерам. После каждой экспедиции проводились выставки с освещением их в местной печати.

Информационные знаки, плиты и доски «Чусовская картинная галерея», «Отсчет километров ведется от Коуровской турбазы», «Памятник природы», «Граница Пермской и Свердловской областей» были отлиты на уральских заводах.

Учебная работа. На кафедре работало пять человек. Нагрузка на каждого была более 1000 часов. После каждого семестра проводились выставки в скульптурной мастерской. Посещаемость зрителей фиксировалась в специальном журнале и доходила до 1000 человек. Студенты УрГУ с факультета журналистики осве-



щали в газете «На смену» достижения студентов-архитекторов и дизайнеров в скульптуре, бумажной пластике, литье из гипса, пластмассы, металла.

Научная работа. Кафедра публиковала материалы результатов научно-творческих экспедиций в журналах «Турист», «Урал». Изданы буклет «По Чусовой» (Москва, 1981 г.); путеводитель «По Чусовой» (Свердловск, 1980 г.).

Защищена диссертация «Творческая активность студентов на занятиях по скульптуре» (Ю. И. Постоногов).

Художественно-творческая деятельность. Преподаватели кафедры выполнили ряд творческих работ для г. Свердловска: картуш из бронзы в Историческом сквере (авт. Ю. И. Постоногов, С. Е. Тестоедов, Л. Бетев — 1980 г.); стела в честь 50-летия УЗТМ (арх. Г. Н. Белянкин, преподаватели Ю. И. Постоногов, С. Е. Тестоедов — Уралмаш, ул. Культуры, 1983 г.); мемориальная доска к 100-летию со дня рождения скульптора И. Д. Шадра для здания бывшей Художественно-промышленной школы, ул. Либкнехта, 42 (авт. Ю. И. Постоногов — 1987-89 г.); памятник краеведу Клеру (авт. Ю. И. Постоногов — 1978 г.); памятник ректору пединститута Е. Л. Шувалову (авт. Ю. И. Постоногов — 1989 г.); бюст Героя Советского Союза В. Г. Кичигина для Музея истории Урала (авт. Ю. И. Постоногов); бюст Героя Советского Союза генерала Шумилова для г. Сухой Лог

(авт. Ю. И. Постоногов). В музей Я. М. Свердлова кафедра сдала серию медалей из сплава Вуда (рук. С. Е. Тестоедов — арх. Малахов, гербы городов и др.). Памятник рудознатцам для г. Режа и бюст Ф. Э. Держинского для г. Михайловска и для МВД г. Свердловска создала Т. А. Матузная.

Студенты и преподаватели участвовали в конференциях по результатам экспедиций.

В их организации участвовали: Свердловский областной совет по туризму и экскурсиям, Свердловская организация Союза художников РСФСР, Свердловский архитектурный институт, Режевской механический завод (отливка плит, изготовление информационных знаков), Свердловский завод «Пневмостроймашина» (отливка плит из дюралюминия), завод «Искра» (отливка плит). В течение учебного года студенты и преподаватели готовились к экспедициям, а в летнее время караваном везли плиты в лодках по реке. Группа альпинистов из г. Чусового (5 чел.) под руководством Е. И. Постоногова крепила плиты и знаки на прибрежных скалах-камнях на Всесоюзном туристическом маршруте № 58 по реке Чусовой.

Уже в то социалистическое время кафедра проводила бартерные сделки. Завод отливал нам плиты для экспедиций, а преподаватели и студенты выполняли портреты ветеранов труда и ВОВ для музея завода «Пневмостроймашина».

В 1983 г. кафедры скульптуры и живописи приказом ректора были объединены в кафедру монументально-декоративного искусства.

Прибавилось еще два члена Союза художников РСФСР: Борис Васильевич Кондрашин, живописец (участник ВОВ), и Виктор Иванович Тетютский, который был еще и членом Союза архитекторов РСФСР. В. И. Тетютский выполнил ряд монументальных работ: памятник погибшим в ВОВ 1941-1945 гг. в р.п. Новоуткинск Первоуральского района, памятник-музей металлургам НТМК в г. Нижнем Тагиле (соавторы В. И. Солтыс, Л. И. Перевалов), мемо-

риал погибшим в ВОВ на Турбомоторном заводе в г. Свердловске (соавторы Л. И. Перевалов, Ю. И. Постоногов, О. Г. Подольский).

В 1987 г. заведующей кафедрой МДИ стала Н. К. Костина. К сожалению, она не смогла сохранить традиции, накопленные кафедрами за предыдущие 16 лет, и кафедра была преобразована в кафедру начальной подготовки.

Ю. И. Постоногов,
бывший зав. кафедрой ХОМС
(1976-1983 гг.),
кафедрой МДИ
(1983-1987 гг.),
профессор, к.п.н.,
член СО Союза архитекторов
РФ и ТСХ РФ



Картуш выполнен на кафедре скульптуры, отлит из бронзы на Уралмаше, установлен в Историческом сквере 19 ноября 1980 г.

Мастерская скульптуры № 2, г. Уфа
«Реконструкция, экономичность, прочность»
Башкирский государственный
педагогический институт
(1987-1993)

Мастерская для занятий скульптурой связана с организацией работы с различными материалами: гипс, пластилин, шамот, глина, камень, дерево и др. В связи с этим потребовался минимум необходимого оборудования, дающего возможность познакомить студентов с основными видами рельефа и круглой скульптуры.

Хранение инструментов осуществлялось между двумя планшетами, с ячейками для фиксации стамесок, молотков, ножовок, стеков и др.

Планшеты, объединенные на шарнирах, выполняли роль разделительной стенки между чистой одеждой и халатами, которые студенты одевали во время практических работ.

Не все факультеты обладают богатой материальной базой, позволяющей приобрести и установить дорогостоящее оборудование для занятий скульптурой, лепкой. А между тем этот вид изобразительного искусства входит в учебный план подготовки по специальности: «Учитель изобразительного искусства».

Мы предлагаем оборудование для мастерской, которое можно изготовить в институтских мастерских под руководством преподавателя труда или мастера производственного обучения.

Прежде всего для лепки круглой скульптуры и рельефа нужен вращающийся станок. Конструкция его довольно проста (фото на с. 75).

Станок представляет собой телескопическую стойку высотой 1-1,2 м. Диаметр внешней трубы 50 мм, внутренней трубы 40 мм. На внешней трубе в нижней части (100 мм от конца) приварены 3 уголка (45x45) по окружности под 120°, так что они образуют ножку-опору станка на 3 точки, находящиеся от трубы на расстоянии 400-450 мм. Между трубой и плоскостью пола приварены уголки, они образуют угол 45°. Для устойчивости уголки, соприкасающиеся с полом, срезают под 45°. Жесткость опоры достигается тем, что уголки крепятся к трубе стальными прутьями на сварке. Во внешней трубе выше ножек сверлят 4-6 сквозных отверстий через 100 мм для фиксатора.

Внутренняя труба короче внешней на 100-150 мм. На одной из сторон к внутренней трубе приваривается площадка станка 400x400 мм

толщиной 2-6 мм. Для регулировки станка по росту работающего нужно поднять площадку вверх и вставить фиксатор (гвоздь, проволоку диаметром 6-8 мм) в отверстие внешней трубы. Внутренняя труба опирается на фиксатор и может вращаться на 360°.

Для лепки круглой скульптуры (череп, портрет) предлагается следующая конструкция каркаса. Труба высотой 500 мм диаметром 25-30 мм распиливается с двух сторон на 4 части, и концы отгибаются под 90°. В трубе закрепляют другую трубу, которая разрезана под 120° и из концов образованы три петли (фото на с. 75).

При такой конструкции глина не сползает с каркаса, так как она удерживается в петлях и опирается на верхние концы основной трубы. За нижнюю трубу «произведение» при необходимости можно переносить и устанавливать на стеллаж. Каркас из металла по сравнению с деревянными имеет ряд преимуществ: он прочен, не гниет, не отслаивается и не «вытягивает» влагу из глины. Крепление каркаса к площадке станка производится путём натягивания резиновых лент из отслужившей свой срок автомобильной камеры.

В рельефе можно воспользоваться, такой конструкцией планшета. На 2-3 доски прибавается по периметру алюминиевый уголок 20x20 или такого же размера рейка. Пространство, образованное обкладкой, заполняется глиной, выравнивается «правилком» (рейкой или уголком), которое «ходит» по обкладке как по направляющим. При сколачивании планшета нужно предусмотреть расстояние между досками 10-15 мм, т.к. влажная глина приводит к разбуханию досок. Планшет данной конструкции легок, занимает ограниченное пространство по толщине. Размеры планшета 400 x 500 x 40 мм (фото на с. 22).

Планшет закрепляется на станке при помощи специальной проволочной конструкции (фото на с. 36).

Для хранения глины необходимо иметь емкость. Лучше всего для этого подойдут ванны (может быть, и старые). Отверстие в ванне следует забить деревянной пробкой и залить эпоксидной смолой. Чтобы глина не высыхала, нужно сделать крышки, которые могут полностью или частично закрывать ванну (фото на с. 86). Если помещение позволяет, можно установить несколько ванн, причем две или 4 поставить перпендикулярно стене, а сверху на них соответственно 1 или 2 параллельно стене. К нижним ваннам подвести водопровод с краном, а в верхних можно хранить сухую глину. Из верхних ванн в процессе работы можно заполнять глиной нижние ванны (фото на с. 37).

Хранить работы до следующего сеанса надо на стеллажах. Это могут быть специально сваренные конструкции из уголка и трубы или можно воспользоваться типовыми библиотечными. Но во всех случаях необходимо сделать разделение стеллажа на секции по 20-30 см. Особенно это важно для хранения скульптурных рельефов. В противном случае планшеты будут накладываться друг на друга и деформировать рельеф. Много неудобств доставляет работающим отсутствие у станков контейнера, для глины нижеописанной конструкции (фото на с. 42, 88). Контейнер представляет собой емкость (на 3-5 кг). По конструкции – это алюминиевый лист, с двух сторон которого завальцована проволока диаметром 3-5 мм. В верхней части дужка надевается на скобы-кронштейны станка. Контейнер наполняется глиной из ванны, закрепляется на станке и дает возможность работающему не отвлекаться от лепки в течении продолжительного времени. После работы контейнер тщательно очищается от глины и подвешивается на стеллаж, где хранятся и рамы-подставки.

На первых порах организация мастерской потребует и специальных инструментов для лепки. Это могут быть стеки из дерева или металла или их сочетания (фото на с. 36).

На материале мастерской скульптуры автором создан видеofilm: «Оборудование аудиторий», Уфа, 1990.

Газета «ЛЕНИНЕЦ» 8 февраля 1990 г. ВЫСТАВКА НА ХУДГРАФЕ

Свое 15-летие отметил художественно-графический факультет БГПИ.

К юбилею на факультете было открыто несколько выставок (живопись, рисунок, скульптура). Выпускники ознакомились с работой студентов в учебных мастерских. В мастерской скульптуры, например, представлено более 150 творческих работ из гипса, фарфора, металла, пластилина, бумаги, пластмассы.

«ЛЕНИНЕЦ»
№ 15 (7521) 8 февраля 1990 г.

Выставка на худграфе

Свое 15-летие отметил художественно-графический факультет БГПИ.

К юбилею на факультете было открыто несколько выставок (живопись, рисунок, скульптура). Выпускники ознакомились с работами студентов в учебных мастерских. В мастерской скульптуры, например, представлено более 150 творческих работ из гипса, фарфора, металла, пластилина, бумаги, пластмассы.

Экспозиция продлится до конца студенческих каникул. Но организаторы и участники приглашают посетить 101 аудиторию художественно-графического факультета всех, кто интересуется творчеством студентов.

Ю. И. ПОСТОНОГОВ,
доцент



Аудитория № 101, скульптурная мастерская художественно-графического факультета Башкинского пединститута. 1988

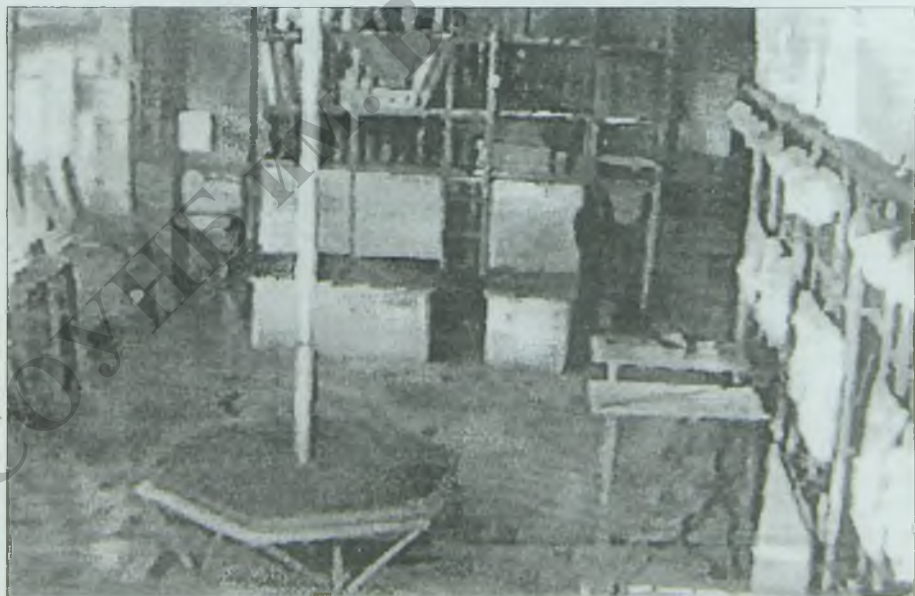


Реконструкция мастерской



Рабочие халаты в раскрытом инструментальном шкафу

Складные столы



Подиум, ванны, столы, наглядные пособия

Газета «УЧИТЕЛЬ»

17 июня 1988 г.

ПАМЯТНИК А. БАХТИЗИНУ

В Дни башкирско-татарской дружбы на филфаке открыт памятник герою гражданской и Великой Отечественной войн Ахтяму Бахтизину. На треугольном постаменте в полукруглой нише установлен портрет героя. Во время гражданской войны, он командовал партизанским отрядом, ротой, сражался с белочехами, Колчаком, Врангелем, Деникиным, с басмачами в Туркестане.

А. Бахтизин — командир дивизии в годы Великой Отечественной войны на Брянском фронте. Погиб 16 августа 1943 г. в боях за город Карачев.

В 1981 году студент художественно-графического факультета Р. Г. Валиев выполнил портрет героя в качестве дипломной работы.

В 1988 году кафедра изобразительного искусства по инициативе ректората установила памятник на филологическом факультете. Основой памятника послужил портрет Бахтизина из меди. В создании памятника участвовали: ассистент В. Г. Лобанов, студенты М. Нургалеев, Н. Лобов, лаборанты Ф. Хужин и А. Уразаев.

Ю. ПОСТОНОГОВ,
автор проекта

«Учитель» ПАМЯТНИК 06.1988. А. БАХТИЗИНУ

В Дни башкирско-татарской дружбы на филфаке открыт памятник герою гражданской и Великой Отечественной войны Ахтяму Бахтизину. На треугольном постаменте в полукруглой нише установлен портрет героя. Во время гражданской войны он командовал партизанским отрядом, ротой, сражался с белочехами, Колчаком, Врангелем, Деникиным, с басмачами в Туркестане.

А. Бахтизин — командир дивизии в годы Великой Отечественной войны на Брянском фронте. Погиб 16 августа 1943 г. в боях за город Карачев.

В 1981 году студент художественно-графического факультета Р. Г. Валиев выполнил портрет героя в качестве дипломной работы.

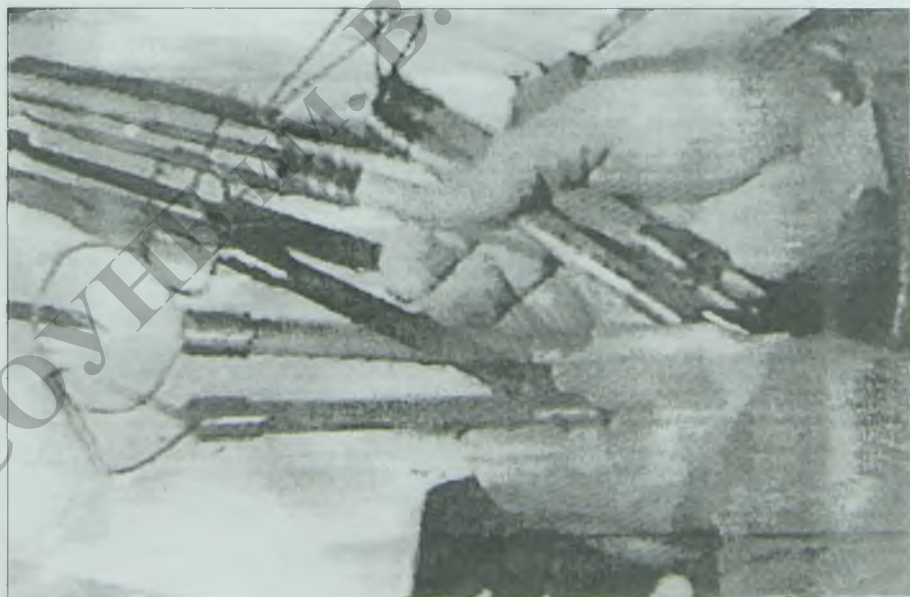
В 1988 году кафедра изобразительного искусства по инициативе ректората установила памятник на филологическом факультете. Основой памятника послужил портрет Бахтизина из меди. В создании памятника участвовали: ассистент В. Г. Лобанов, студенты М. Нургалеев, Н. Лобов, лаборанты Ф. Хужин и А. Уразаев.

Ю. ПОСТОНОГОВ,
автор проекта.





Планишет 50x40 см: крепится в вертикальном и горизонтальном положениях (обратная сторона)



Стеки: металл, дерево, петли



Ванны с глиной, крышка, кран с водой



Трансформируемые (складные) столы

Газета «ВЕЧЕРНЯЯ УФА»

2 февраля 1990 г.

И ВЫСТАВКА, И МАСТЕРСКАЯ

В пединституте проходит и продолжится до середины февраля выставка работ студентов художественно-графического факультета.

Здесь представлены самые различные жанры: живопись, скульптурный портрет, гобелен, батик, аппликация, бумажная пластика. И ничего, наверное, в этом удивительного нет. Факультет-то — художественно-графический самый творческий, своей продукцией, художественной «выбывает» немало. И дата, отмечаемая в эти дни — пятидесятилетие факультета, довольно круглая, хоть и юная.

В центре зала сделана оригинальная самодеятельная конструкция — балка, позволяющая передвигать нелегкие экспонаты, соединенная с двухъярусным подиумом. Причем высоту ярусов можно легко варьировать в зависимости от экспонатов, а регулировать ее может один человек.

Центром выставки являются произведения, так или иначе связанные с цифрой 15. Это — медали, отлитые из металла, небольшие панно из металла, пластмассы, фарфора. Одна группа работ изготовлена из легкоплавкого сплава вуда, названного так по фамилии его создателя.

«ВЕЧЕРНЯЯ УФА», 2 ФЕВРАЛЯ 1990 ГОДА

И ВЫСТАВКА, И МАСТЕРСКАЯ

В пединституте проходит и продолжится до середины февраля выставка работ студентов художественно-графического факультета.

Здесь представлены самые различные жанры живописи, скульптурный портрет, гобелен, батик, аппликация, бумажная пластика. И ничего, наверное, в этом удивительного нет. Факультет-то — художественно-графический самый творческий, своей продукцией, художественной «выбывает» немало.

И дата, отмечаемая в эти дни — пятидесятилетие факультета, довольно круглая, хоть и юная. В центре зала сделана оригинальная самодеятельная конструкция — балка, позволяющая передвигать нелегкие экспонаты, соединенная с двухъярусным подиумом. Причем высоту ярусов можно легко варьировать в зависимости от экспонатов, а регулировать ее может один человек.

Центром выставки являются произведения, так или иначе связанные с цифрой 15. Это — медали, отлитые из металла, небольшие панно из металла, пластмассы, фарфора. Одна группа работ изготовлена из легкоплавкого сплава вуда, названного так по фамилии его создателя.

С подиума взируют на каждого входящего скульптурные бюсты профессоров и студентов пединститута. Выделяются работы студентов младших курсов Ф. Жабуллына и Г. Фанзириной. На подиумские ярусы выставляются и другие бумажные композиции. Одна стена посвящена выставке фотографий Здеци. — тоже история факультета.

В центре, обычная выставка, спланирует читатель. Но давайте же дождемся, что дождется этого зала не балло. Ты тамни производили, и тебежал между коридорами, в студентах, здесь, конечно, и юная.

Говорят, этот Вуд любил шутить со своим изобретением — пригласил, например, как-то друзей на чаепитие и каждому дал по ложке из этого сплава. Те помешали горячей чай и в итоге остались с «черенками», а сами ложки растворились. Может быть, художник, создавший медали из этого сплава, имел в виду будущее, более горячие даты в истории факультета, в которых растворится эта? Но останется в памяти.

Взметнувшиеся под потолок холсты держат гипсовые барельефы, ажурные прорезные пластмассовые и гипсовые решетки. Вот четыре стадии одной работы. Профиль девушки в барельефе, созданный Л. Киреевой. Не только профессионалам и студентам этот показ процесса не покажется здесь лишним, но и всем посетителям.

С подиума взируют на каждого входящего скульптурные бюсты профессоров и студентов пединститута. Выделяются работы

студентов младших курсов Ф. Хабибуллина и Р. Зайнетдинова. На подоконнике примостилась серия бумажных композиций. Одна стена полностью отдана фотографии. Здесь — тоже история факультета.

Ну что ж, обычная выставка, скажет читатель. Но дело в том, что до недавнего времени этого зала не было. Выставки проводились в переходах между корпусами, в аудиториях, наспех прибранных. В коридорах, где вечно спешащие преподаватели и студенты успевали на ходу просматривать произведения студенческого искусства. И вот теперь — камерное восприятие. Залом стала мастерская. В другое время здесь кипит работа, как в средневековой гончарной мастерской.

Немало времени, энергии, выдумки вложил в организацию выставки и переоборудование зала заведующий кафедрой изобразительного искусства, кандидат педагогических наук Ю. И. Постоногов.

Все эти трубы, списанные железки брал, где придется. В ЖЭУ, у коменданта выпрашивал, искал и на заводах, и на свалках. Потом договаривался с электриками, слесарями, сварщиками, чтобы перенесли раковину, приварили трубы, перевесили светильники, чтобы столяр переделал двери. Сам, засучив рукава, заделывал полы, выкладывал их мозаикой, подкрашивал, убирал, прибирал. Бесплатно, конечно. Привлекая в добровольные помощники студентов.

За те два года, что доцент Постоногов работает, приехав из Свердловска, в Уфе много изменений произошло на факультете. Больше половины аудиторий приняло новый, более эстетичный вид. В них стало удобнее вести учебный процесс. Все на факультете признают, что легче стало пользоваться экспонатами в методическом кабинете.

У факультета прочные контакты с Домом пионеров Октябрьского района города, пожарной частью, художественной школой Красноусольска. А одна из школ в обмен на гипсовые прорезные барельефы взялась сшить студентам рабочие халаты.

Юрий Иванович говорит, что они готовы сотрудничать со всеми, кто к ним обратится. Когда-то он сам служил в авиации, работал на заводе. Окончил такой же факультет в Нижнем Тагиле. Видимо, поэтому сумел соединить в себе художественную идею и инженерную мысль.

Подняв пологи холста, он показал, как за считанные часы зал можно вновь трансформировать в мастерскую и начать занятия. За холстами — стеллажи с удобными откидывающимися столами, скрытые от глаз мешки с гипсом, песком, ванны с шамотом, шкаф с инструментами.

...Считается, что художник не ваяет, а отсекает все лишнее. И получается произведение. Все лишнее вынесли из мастерской и — получилась выставка.

А. ТЕРЕГУЛОВ.

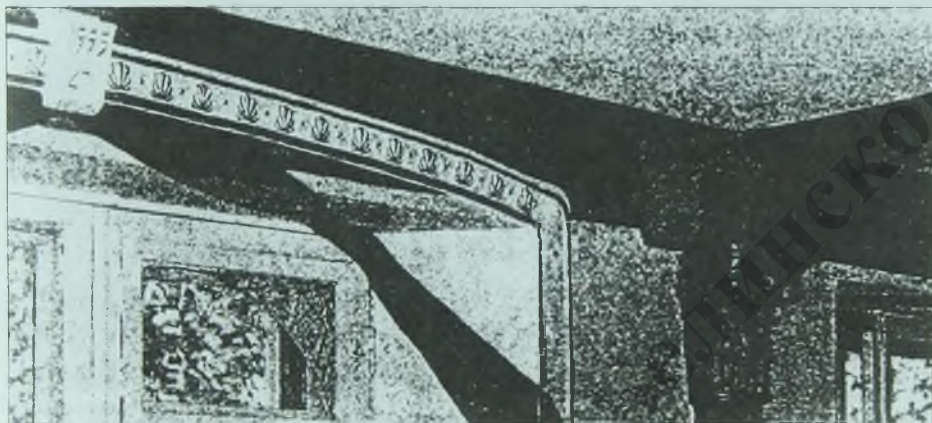


Крепление 2-х тавровой балки на стойке (сварка)



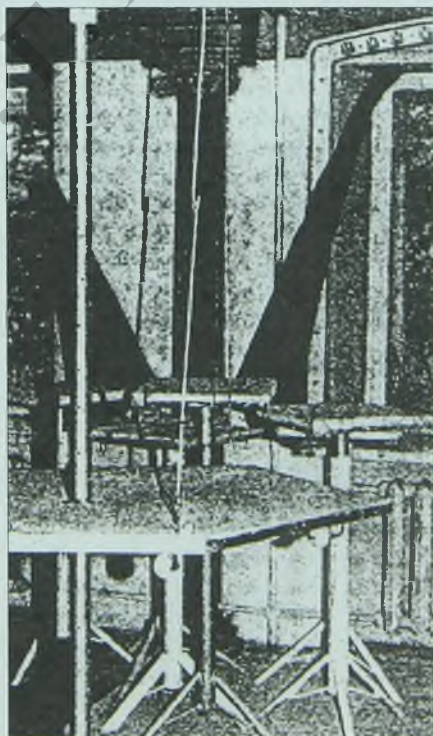
Подиум для натурщика. Платформа поворачивается на 360 градусов

**Скульптурная мастерская № 3, г. Екатеринбург
«Ордерно-декоративное пространство».
СИПИ – Свердловский инженерно-педагогический
институт (1994-1995)**



Мастерская для занятий скульптурой выполнена в течение 1994-95 учебного года в Уральском государственном профессионально-педагогическом университете (УГППУ), г. Екатеринбург. Помещение было расширено на 3 окна за счет устранения двух перегородок. На месте перегородок поставлены полуколонны основных архитектурных ордеров (Тосканский, Дорический, Ионические, Коринфский). Капители этих ордеров «держат» на себе характерные антаблементы. Архитектурные детали кроме оформления одновременно являются наглядными пособиями.

На полу каждый студент выложил в технике мозаики свою фамилию, что являлось оформлением мастерской, получением художественных навыков и выравниванием перепада пола после разрушения стен.



Мастерская № 4
г. Тольятти.
«Арочно-ордерная схема»
Поволжский технологический институт сервиса
(1995-2000)

Занятия скульптурой начинались в помещении на три окна, но через два месяца одно окно было отделено кирпичной стенкой. Пришлось организовывать учебный процесс в двух маленьких комнатах на одно окно. Для создания оптимальных условий автору вместе со студентами пришлось разрушить перегородку и оформить образовавшийся проем в виде арки. Для этого был сконструирован оригинальный шаблон (телескопический) для «вытягивания» профиля арки из гипса (фото на с. 45).

В центре арки из замкового камня опущена стальная труба, на подиум через вращающуюся платформу. На трубе установлены кронштейны под 120 градусов, предназначенные для подвески платформы во время выставки, демонстрации наглядных пособий на академических занятиях. На одной стене от пола до потолка установлен стеллаж для хранения гипсовых натуральных образцов, часть которых отреставрирована на практических занятиях. В целом отреставрировано 95% гипсового натурального фонда. Предусмотрен отсек для чистой и рабочей одежды на входном блоке.

Стены украсили классическими рельефами, двумя полными архитектурными ордерами: дорическим и ионическим (колонны, капители, антаблементы). Центральную арку поддерживают пилястры дорического ордера с соответствующими капителями (фото на с. 48, 49).

Для работы над эскизами и формовки скульптуры имеются убирающиеся в стеллаж столы, с подгибающимися ножками.

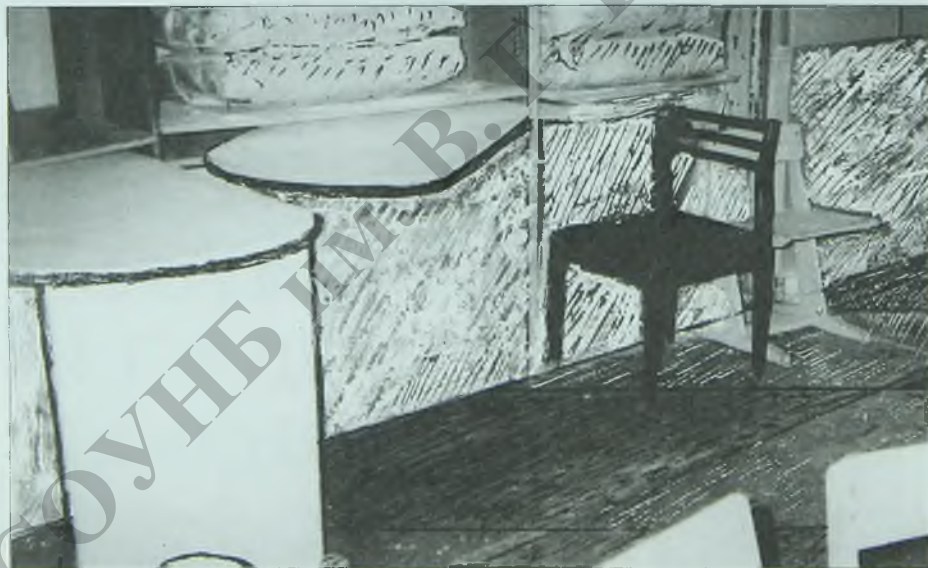
Установлены три ванны для влажной глины с оригинальными крышками и стеллаж-контейнер для сухой глины.

Через три года стенка между мастерской и бывшим магазином частично устранена и теперь добавились еще две арки, на опорах которых устанавливаются откидные столы (фото на с. 46).

Экономичный дизайн интерьера и авторское оборудование создают оптимальные условия для занятий студентов скульптурой при минимальных материальных затратах.

Мастерская создана в течение 1995-97 уч. гг. и не имела аналогов в Самарской области, по заключению представителя департамента образования г. Самары.

*Вытягивание арки телескопическим шаблоном.
Конструкция Постоногова Ю.И.*



Стол, складывающийся в стеллаж



Арки



Роспись

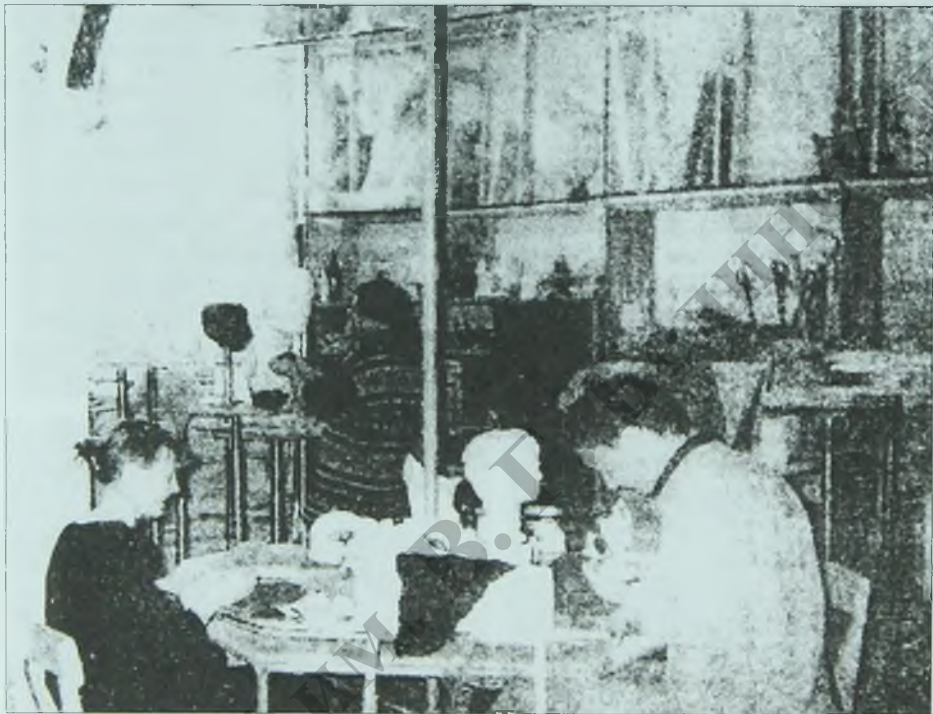


Откидные столы



Ручная лебедка на роликах

Мастерская



ПРЕЖДЕ ЧЕМ ЛЕПИТЬ, ОН НАЧАЛ ЛЕТАТЬ

Мне долго не верилось, что все в этой скульптурной мастерской сделано руками одного человека. И различные приспособления, и удивительные конструкции, и лепные украшения. Лишь позже, узнав кое-что из его биографии, я смогла отбросить все сомнения. Поэтому спешу вас познакомить сразу и с самим человеком, и с его делом. Поверьте, не каждый день на пути попадают такие люди. Даже на пути журналиста.

Итак, представьте себе невысокого человека, который ходит по скульптурной мастерской и пытается объяснить, что здесь было раньше и что стало теперь. Профессор Поволжского технологического института сервиса Юрий Постоногов (а это и есть наш сегодняшний знакомый) шаг за шагом, как видимо, привык объяснять студентам, рассказывает о своем деле. А дело таково. Четыре года назад на месте мастерской, по которой меня водит Юрий Иванович, ничего не было. Не было бы, наверное, и до сих пор, если бы не дотошность и последовательность Постоногова. Начинал он с небольшого помещения, которое потом постепенно расширялось. Но дело даже не в увеличении площади, а в ее насыщенности. Юрий Постоногов сам (а кое-где и с помощью студентов) выполнял лепные украшения (которые одновременно являются и учебным материалом), создавал различные конструкции, принаравливая их к удобству мастерской. Поэтому есть в ней



В мастерской установлен дорический ордер: антаблемент, капитель, колонна. Рядом ионический ордер

Тисы-наковальня



Откидной стол



*Шестигранный
вращающийся
выставочный стол*



Идея, проект и исполнение Постоногова Ю.И.

такие приспособления, которые тяжелую работу могут сделать легкой и удобной. Что говорить, здесь даже одежда – цивильная и рабочая – помещена в специальные отсеки.

Но и этого мало неумемному профессору! В его ведение попал методический гипсовый фонд – увы, почти разрушенный! Что сделал с ним Постоногов? Может, заартачился и потребовал от руководства быстренько закупить новые учебные пособия? Что вы, восстанавливал сам, отреставрировав, таким образом, девяносто пять процентов имеющегося. Теперь эти образцы постоянно используются в качестве учебных экспонатов на таких предметах, как рисунок, живопись, скульптура.

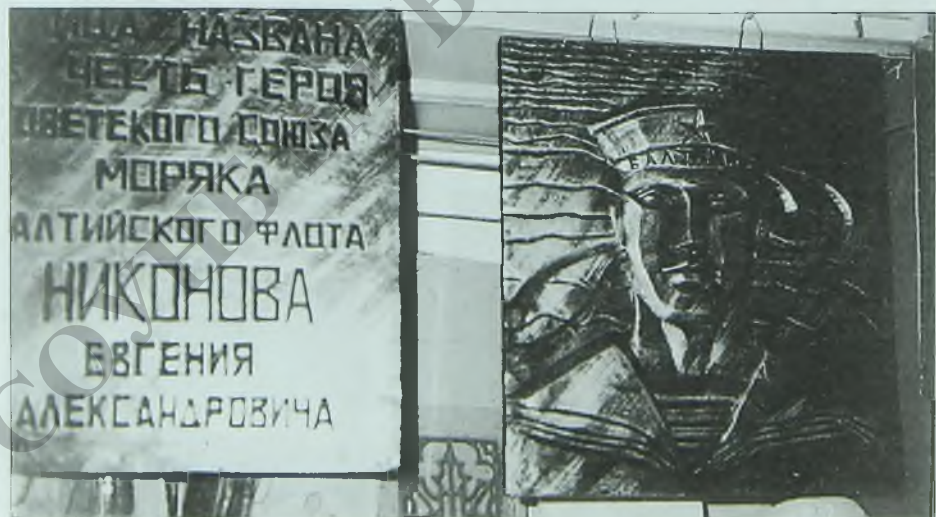
Теперь мы сделаем небольшую паузу, чтобы узнать немного о другой жизни Юрия Постоногова. Он ведь не всегда был профессором факультета социальных технологий и дизайна ПТИСа. Давным-давно, правда, закончил художественное училище и одновременно – аэроклуб. После чего было военное училище и летно-техническое училище гражданской авиации, затем – художественно-графический факультет Нижне-Тагильского педагогического института и... снова авиация. В общем, летал в своей жизни Юрий Постоногов на пяти типах аппаратов. А еще успел получить два авторских свидетельства как дизайнер, защитить кандидатскую диссертацию по скульптуре и оборудовать пять подобных мастерских. Наша – четвертая, а последняя, пятая, создана в Ульяновске, где Юрий Иванович преподает в техническом университете (кстати, в Ульяновске открыт памятник по проекту Ю. Постоногова солдатам, погибшим в Чечне).

Мне показалось, что к архитектуре, к памятным местам у Юрия Постоногова особая любовь. Вот и с тольяттинскими студентами он провел масштабную работу по обследованию ста пятидесяти объектов архитектуры. У него в мастерской висят даже уже готовые разработки мемориальных досок, выполненных студентами. Знаете, это довольно любопытные работы, с ними у нашего города появилось бы другое лицо, на котором бы отчетливо читалась «память» (фото на с. 51, 52).

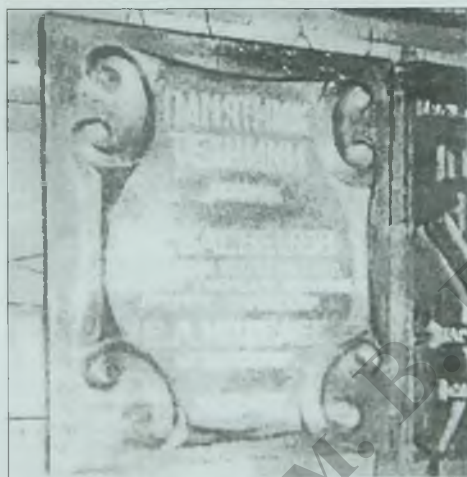
За внешним таким профессиональным благополучием и востребованностью существует и другая жизнь Юрия Постоногова. Не знаю, стоит ли сегодня об этом говорить... Рискну. Дело в том, что приехала к нам семья Постоноговых (жена Юрия Ивановича преподает в педагогическом



*Мемориальная доска первому главному архитектору
г. Ставрополь-на-Волге (Тольятти) Сорокину М. А.
Студенческая работа*



*Мемориальная доска
герою Советского Союза Никонову Е. А.
Студенческая работа*



*Модели досок для памятников
техники (курсовая работа)*



*Входной блок: слева, закрываемый
стенкой, гардероб для чистой
одежды, справа отсек, закрываемый
стенкой для рабочих халатов*



*Подвесной подиум,
вращающийся на 360 градусов*



*Гипсовая форма мемориальной
доски Семизорову*

университете) с Урала. В последний момент, когда уже были написаны заявления на работу в Тольятти, сорвался квартирный обмен. Что ж, бывает. Переживать тут пришлось недолго, потому что специалистам такого уровня обещали помочь. А потом как-то «забыли». И живут до сих пор Постоноговы в общежитии. Не верится... А тут еще Юрий Иванович поведал мне о таком деле, в которое тоже не хочется верить. В общем, мастерскую, которую так долго и кропотливо (за счет личного времени и сил) создавал Постоногов, собираются, как это модно нынче говорить, перепрофилировать. Что из того, что такой мастерской больше нет в Самарской области? Что из того, что сюда ведут всех именитых гостей института, чтобы «показать товар лицом»? Что из того, что взамен обустроенной мастерской предлагается гараж с одним окном? Я очень хотела бы верить, что все это – лишь слухи. Ведь кто поверит тому, что руководство института не оценило самоотверженного труда профессора, что намеренно стремится ухудшить условия для занятий своих студентов?

Предмет, который преподается им в мастерской, называется «Академическая скульптура и моделирование». Быть может, именно сегодня осваивают его те, кому предстоит в будущем как-то преобразить унылый облик нашего города. Значит, нужно постараться, чтобы навыки преобразователей приобретались у настоящих мастеров, настоящих педагогов, в специально созданной среде. Пока все это в институте сервиса есть. Но что будет завтра... вот вопрос.

Ольга Березий



Реставрация гипсомodelьного фонда

*г. Тольятти
ул. Гидростроевская, 17
1995-1997 гг.*



Дизайнеры на скульптуре



Пять арок из двух стенок



Совместное оборудование мастерской



Установка розетки на потолке мастерской

Газета
**«ПЛОЩАДЬ
СВОБОДЫ»**

4 мая 2000 г.

**У ЧЕКИСТА
ОТОРВАЛИ РУКУ,
НО МАУЗЕР
ОН ДЕРЖИТ КРЕПКО**



Едва ли в городе найдется памятник, не отмеченный вниманием местных вандалов. «Чекисты» у кинотеатра «Октябрь» — не исключение. Несколько лет одна из фигур стояла без руки, немой укором взывая о реставрации. И только недавно администрация Комсомольского района всерьез занялась спасением скульптуры.

Фото Владимира ХОЛОДА

Несколько дней около «Октября» велись реставрационные работы. Профессор Поволжского технологического института сервиса скульптор Юрий Постоногов, сетуя на беспредел вандалов, водворял руку чекиста на прежнее место. Новенькие рука, маузер и ружейные приклады, пройдя стадию картонных макетов и гипсовых форм, теперь поблескивают на весеннем солнце. На все про все ушло два листа меди, которые, по словам Юрия Ивановича, «нашли кое-как».

Автор скульптуры Алексей Кузнецов, ныне председатель правления тольяттинского отделения Союза художников, дал добро на реставрацию своего детища. Но скорее всего, «чекисты» переедут

на новое местожительство — к зданию Комсомольскую РУВД. Может, оно и к лучшему — под зорким оком милиционеров редкий вандал рискнет в очередной раз покалечить скульптуру.

Но все памятники к РУВД не отвезешь. А дурная голова все чаще не дает покоя рукам многих горожан. Требуют реставрации памятники и у ДИ «Юбилейный», и у театра «Колесо» (кстати, в преддверии театрального фестиваля безруких юношу с девушкой отсюда спешно убрали). Но реставрация — это полдела. Если мы сами не будем хранить то, что имеем, так и придется жить в окружении безруких, безногих, исцарапанных фигур.

● **Светлана ЛЫСЯКОВА**



*Ножки у столов подгибаются на шарнирах
и складываются на полке стеллажа*



*Рука выполнена
в мастерской № 4*

*Реставрация
памятника чекистам*



Картонный макет руки

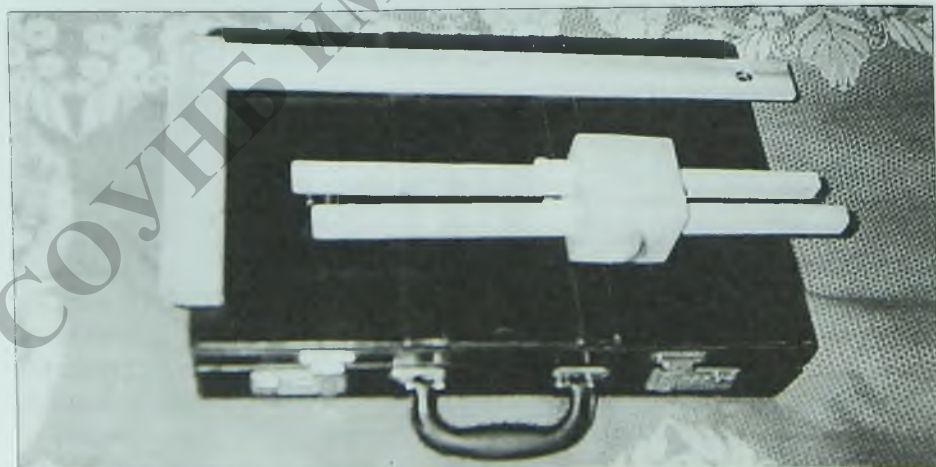


*Памятник перенесен к зданию
Комсомольского РУВД*

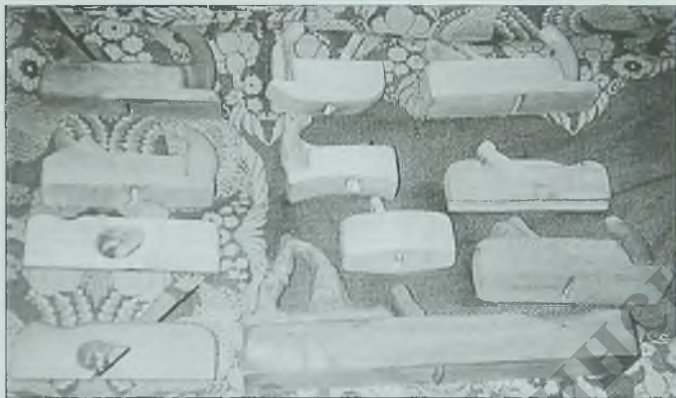
Художественная обработка дерева



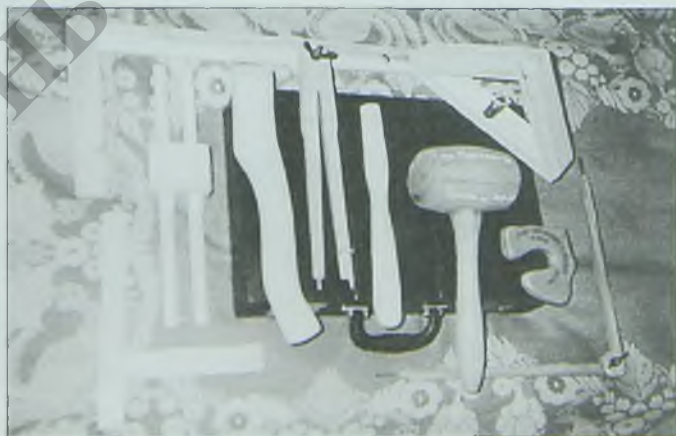
*Выполнение столярного инструмента
на занятиях по художественной обработке дерева*



Рук. Постоногов Ю. И.



Студенты-дизайнеры II курса



Мастерская № 5, г. Ульяновск
«Красно-кирпичная стенка с дверями»
Ульяновский государственный
технический университет
(1998-2001 гг.)

Учебная мастерская для занятий скульптурой была организована в переходе между строительным и энергетическим факультетами в 1998г.

Аудиторий для новой специальности «Дизайн архитектурной среды» было недостаточно и поэтому кафедра искала малейшие возможности для увеличения учебных площадей. Трижды были встречи с ректором, составлены обмеры будущей мастерской и чертежи разделительной стенки, оборудования, прошли согласования с учебной частью и проректорами по учебной работе, хозяйственной частью и капрестроительству.

Во время производственной практики сварили каркас стенки из швеллера № 15, по бокам основной рамы на шарнирах приварили 2 двери. В дверях и в раме приварили из проволоки арочные конструкции в качестве арматуры. Во время учебной практики студенты-дизайнеры приносили со стройки кирпич белый и красный и укладывали его фигурной кладкой на цементный раствор по форме арок. На дверях выложили годы создания 1998–1999. Одну дверь выложить не успели, поэтому руководителю практики пришлось это сделать самому (1998).

Далее со студентами-«отработчиками» в августе автору пришлось осуществлять оснащение мастерской и приводить ее в эстетическое состояние.

Силикатный и красный кирпич низкого качества доводили до «лицевого» путем покраски быстросохнущей нитрокраской соответствующего цвета.

Из списанного крупногабаритного стеллажа сконструировали на глубину колонны (40 см) стеллаж для планшетов и круглой скульптуры. Оставшиеся от распиловки стеллажа трубы послужили основой двух стоек-вешалок (для рабочих халатов и чистой одежды) в разных углах мастерской. Списанные столы превращены в трансформируемые столы (поднимающиеся и опускающиеся на шарнирах) со складными скамейками. Установлена ванна для глины. Глина принесена за несколько рейсов из котлована строящегося моста через Волгу. Крышка над ванной в горизонтальном положении используется как стол с такой же складной скамейкой, как и у предыдущих 3-х столов под каждым окном. Сто-

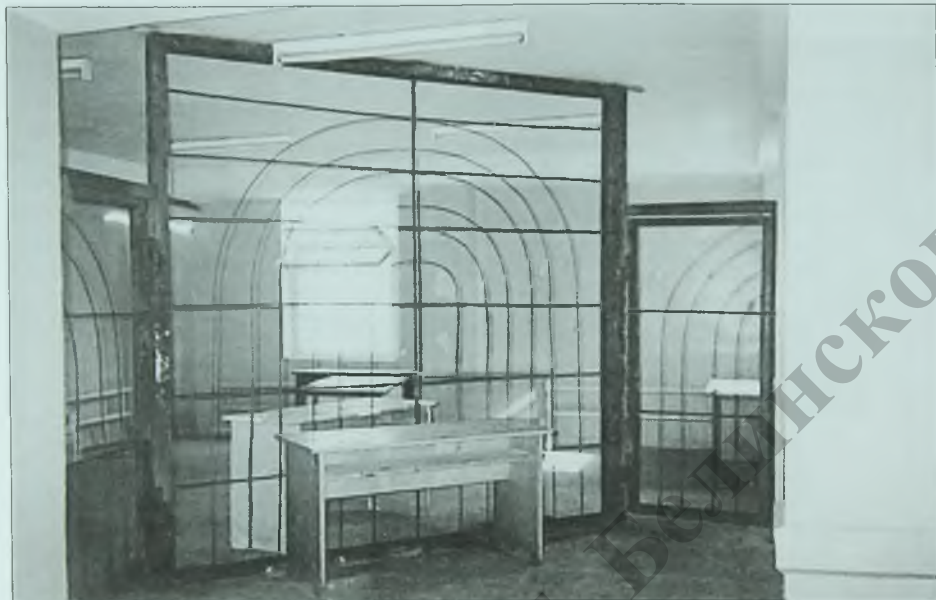
лы со скамейками используются для работы над эскизами, работы над малой пластикой и формовкой.

Процесс оснащения мастерской специальным оборудованием происходил постоянно в течение 3-х лет. По эскизам автора были изготовлены 15 скульптурных станков на закрытом предприятии. Станок представляет собой телескопическую конструкцию, регулирующую по высоте с горизонтальной площадкой для установки планшетов для лепки в рельефе и каркаса для круглой скульптуры. Вся оснастка: каркасы для лепки портрета, подставки для рельефа, подвесные контейнеры для глины, планшеты выполнены по эскизам автора и натуральных образцов как спонсорская помощь во время хозяйственной работы при осуществлении музея для ТЭЦ 1.

В центре мастерской установлен 8-гранный вращающийся стол. Нижняя платформа стоит на ножках списанных стульев, верхняя платформа вращается на 360° на роликах (при лепке натурщика). Сквозь платформы по вертикали проходит труба, приваренная на потолке к 3-м расходящимся трубам, укрепленным на сварке к швеллеру кирпичной стенки. Верхняя платформа поднимается и подвешивается на стальных вантах и служит подиумом для выставок и просмотров. На стыке стенки и дверей приварены 2 поворачивающиеся на колесе на 110° наковальни из обрезков рельс. На одной наковальне приварены слесарные тисы. На наковальнях проводятся подготовительные работы при изготовлении арматуры для рельефных отливок и круглой скульптуры.

Более полугодом решалась проблема освещения. Студент Максимов С. Привез 12 одноламповых светильников и установил их на потолке в форме 3-х квадратов. Электрику осталось только их подсоединить. В зимнее время утром и вечером студенты стали заниматься в комфортных условиях. На создание оптимальных условий для занятий скульптурой университет не затратил ни рубля!

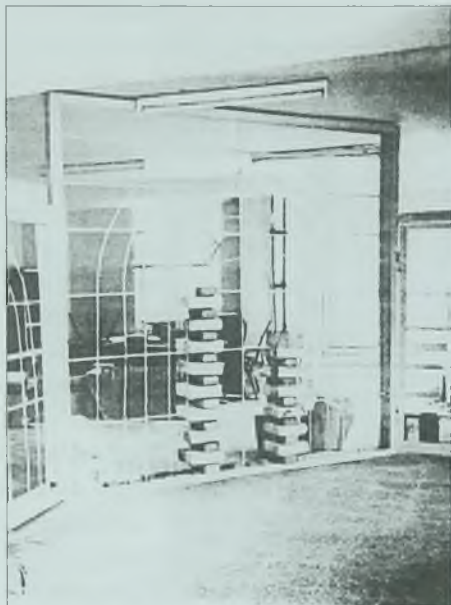
Далее автором была составлена программа так, что получая навыки по архитектурно-декоративной пластике студенты выполняли работы как наглядные пособия для будущих поколений, как оформление интерьера. Так были созданы прорезные рельефы 15х15 см из эпоксидной смолы и установлены на верхних фрамугах окон в форме арок. Три шестигранных окна в кирпичной стене также были заполнены прорезным рельефом с цветными стеклами. Теперь стенка скульптурной мастерской служит традиционным местом для фотографирования на память после защиты диплома на строительном факультете. Во время летней практики потолок мастерской был расписан вокруг и внутри светильников в форме уходящих вверх пирамид синего цвета.



Сварка каркаса будущей стенки



Интерьер мастерской № 5



Начало кладки



Готовый объект



Интерьер



Выставка

Мастерская № 5



*Суперграфика на потолке.
Выставка юбилейных
монументов*

*Шестигранные окна,
оформленные под витраж*



*На фрамуге арка из
прорезных рельефов.
В углу каркас-вешалка
для верхней одежды*



Внутри мастерской на кирпичной стенке были установлены «камни» из гипса и расписаны как речные или морские. Работа была выполнена при изучении темы: «Формовка круглой скульптуры из 2-х кусков». А стенка приобрела вид виртуального «морского дна».

В мастерской каждый студент занимался и реставрацией и отливкой классических образцов. Так были отреставрированы и созданы вновь вазы, капители, части лица, различные листы. Часть изделий отдали даже в художественную школу.

Но самую большую работу, как подготовительную к практике, выполнили студенты в скульптурной мастерской в 2001 – это 28 рельефных маскарон, которые были установлены как капители на колоннах в переходе между энергетическим и строительным факультетами. Впрочем, и до этого были выполнены лепные архитектурные детали как наглядные пособия и оформление типового панельного интерьера. Это дорический портик при входе на кафедру АСП, арх. строит. проектирования, капители: дорическая, ионическая, коринфская; кронштейны: угловой и под балкой, кариатида с раковиной, атлант с вертикальным кронштейном, антаблемент.



Начало росписи потолка

ПРАКТИКА - 2000



В этом году группа ДАСд-11 не только выполнила суперграфику в стиле готики (Т. Данилина, Н. Сорочинская, К. Куликова, Е. Хашева), но и закрыла радиаторы специальными скамейками из толстых досок, увеличила подоконник (В. Искандеров, Е. Суслин), поставила опоры и расписала под стены, создав иллюзию существования скамеек с «незапамятных времен».

Стены иллюзионного готического храма завершаются росписью потолка, на котором авторами проекта (В. Хашева и др.) предполагался свод нервюр (несущих элементов).

Стенка внутри мастерской



*г. Ульяновск
УГТУ
1998-99 гг.*

Дорический портик с названием кафедры



*Студенты гр. ДАС (дизайн архитектурной среды)
и проф. Постоногов Ю.И.*

Выставка работ студентов строительного факультета

http://hosting.ulstu.ru/arch/img_sculpture/4.html

ВЫСТАВКА работ студентов строительного факультета

Скульптуры



Научно-исследовательская работа студентов
(архитектура, дизайн, изобразительное искусство)

Название работы: Роспись лестницы

Габариты, материал: 2 x 1,6 м, эмаль красная, белая

Техника исполнения: роспись по бетону

Год создания: 2000

Студенты: Уфимцев А., Артамонов В.

Руководитель: Постоногов Юрий Иванович



Роспись лестницы

Выставка работ студентов строительного факультета

http://hosting.ulstu.ru/arch/img_sculpture/3.html

ВЫСТАВКА работ студентов строительного факультета

Скульптуры

◀ назад вперед ▶

Выставка работ студентов кафедры архитектуры

Название работы: венок из дубовых листьев

Габариты: 50x20 см

Материал: гипс

Техника исполнения: лепка, формовка, отливка.

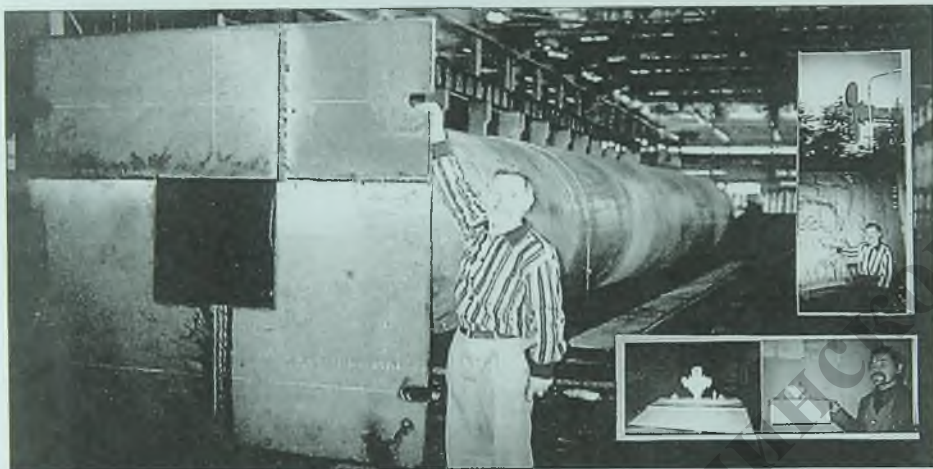
Год создания: 1999

Студент: Сааков Е.

Руководитель: Постоногов Юрий Иванович



Модуль (часть фриза) из дубовых листьев



Готовность на заводе. Макет



*Проект и картон памятника воинам ВДВ 104 гвардейской дивизии
выполнен в мастерской № 5*



*Изготовление на заводе памятных досок
погибших десантников 104 гвардейской дивизии*



*Стройка мемориала на территории дивизии.
Установлена памятная доска с фамилиями погибших десантников*

Газета
**«НАРОДНАЯ
ГАЗЕТА»**

1 августа 1997 г.

**ТЕМ, КТО УЖЕ НИКОГДА
НЕ ВЕРНЕТСЯ**

Памятник погибшим в Чечне десантникам открыт вчера в гвардейской 104-й воздушно-десантной дивизии.

716 дней и ночей находились в Чечне воины части. 1.300 десантников награждены орденами и медалями. Шестерым присвоено звание Героя России. На церемонию прибыл командующий ВДВ генерал-полковник Георгий Шпак. Среди 86 имен, увековеченных на монументе, имя его сына - лейтенанта Олега Шпака...

Приехали родственники и других погибших. Под звуки Гимна РФ и троекратный орудейный салют командующий ВДВ России перерезал красную ленточку. Епископ Симбирский и Мелекесский Прокл провел обряд освящения. К подножию памятника легли гирлянды и венки. Крестообразный 11-метровый монумент, расположенный на плацу дивизии, составлен из труб различного диаметра и в своей основе повторяет эмблему воздушно-десантных войск. **Автор композиции - профессор УГТУ Ю. Постоногов.** Воздвигнут памятник всего за месяц, и, как сообщил комдив генерал-майор В. Орлов, к концу августа рядом



с монументом вспыхнет Вечный огонь.

Г. Шпак поучаствовал еще в одном знаменательном для дивизии событии - сдаче 8-этажного жилого дома. В нем разместятся семьи военнослужащих, а на последнем этаже поселятся холостые офицеры. Сегодня командующий отбыл в Москву - в воскресенье там главный праздник ВДВ.

И в Ульяновске все готово к проведению торжеств. 2 августа, в 9.00, на площади 30-летия Победы (у памятника воинам «афганцам») состоится митинг. Оттуда же отправятся автобусы на Ишеевское кладбище, где десантники помянут своих товарищей. В 10.30 в дивизии - торжественное построение, шоу с рукопашными боями и парашютной акробатикой. Официально праздник завершится обедом для ветеранов ВДВ.

Н. РОЗОВА.

Мастерская № 6
«Почти типовая мастерская»
Уральский государственный педагогический
университет.
(2001-2004 гг.)
Ул. 8 Марта, 75

В мастерской занимается группа от 12 до 20 студентов. Скульптурные станки телескопической конструкции выполнены по чертежам и образцам автора на одном из уральских заводов.

Станки легкие и отличаются высоким качеством. Оснащение станков позволяет работать в пластилине, глине, заниматься формовкой, выполнять задания в рельефе и круглой скульптуре. В центре мастерской установлен восьмигранный стол с вращающейся на 360 ° платформе. На центральной трубе, проходящей сквозь подиум-стол в верхней части, в потолок упирается площадка скульптурного станка. Внизу труба вставлена во вторую часть станка с треногой и опирается на пол. На расстоянии 30 см от потолка на растяжках горизонтально укреплены 3 трубы под углом 120 ° к центральной трубе. Конструкция может поворачиваться на 360 °.

На каждой горизонтальной трубе подвешена проволочная квадратная рамка с площадкой, позволяющей устанавливать гипсовые слепки: череп, обрубочную голову, классические портреты и архитектурные детали. В мастерской имеется ванна с глиной, стеллажи, гардероб для верхней одежды.

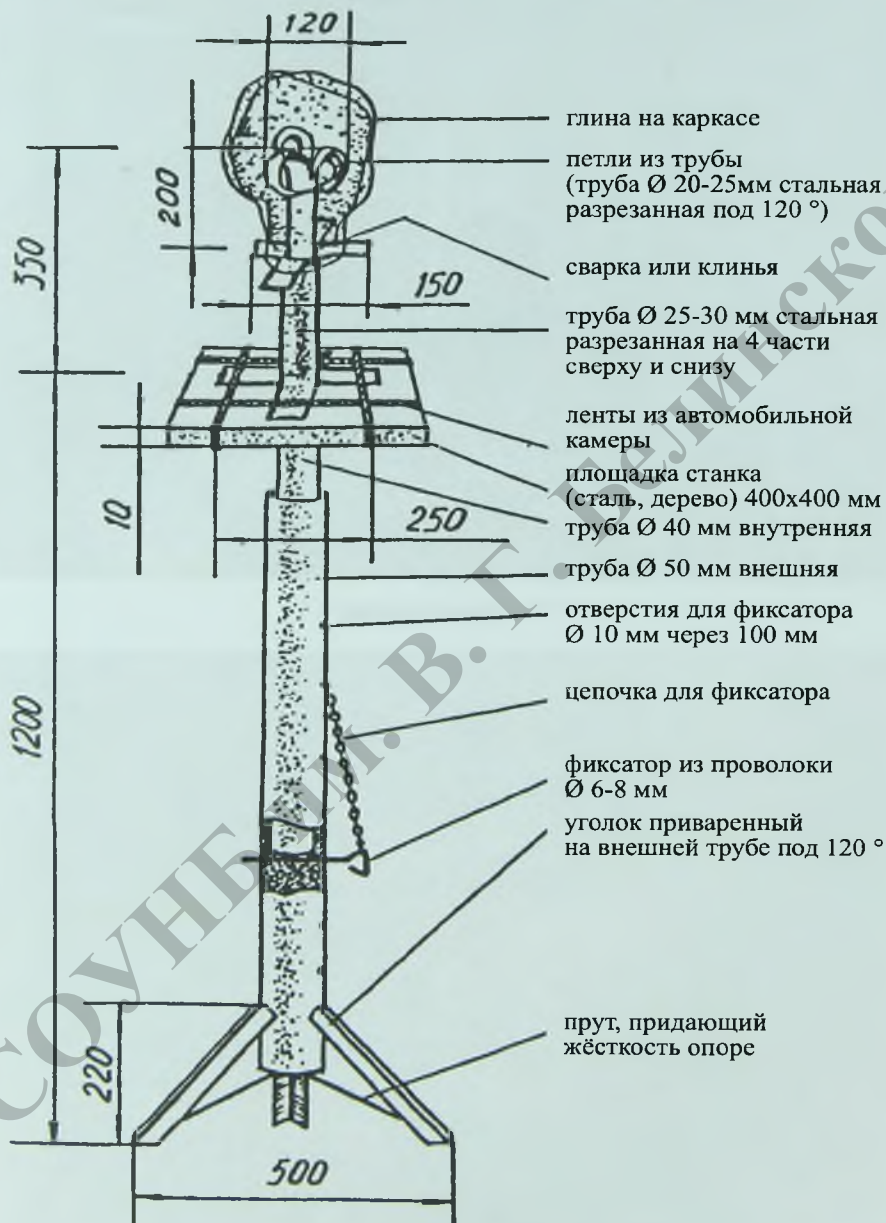
В мастерской выполнены проекты памятников учителю из бумаги, пластилина, гипса, курсовые и дипломные работы по скульптуре.

На станке монтируется контейнер для глины (см. с. 77).

Станок позволяет выполнять задания в рельефной и круглой скульптуре.

Станок регулируется по росту студента путем подъема площадки и установки на требуемой высоте при помощи проволочного фиксатора.

СТАНОК СКУЛЬПТУРНЫЙ



Автор - Ю. И. Постоногов



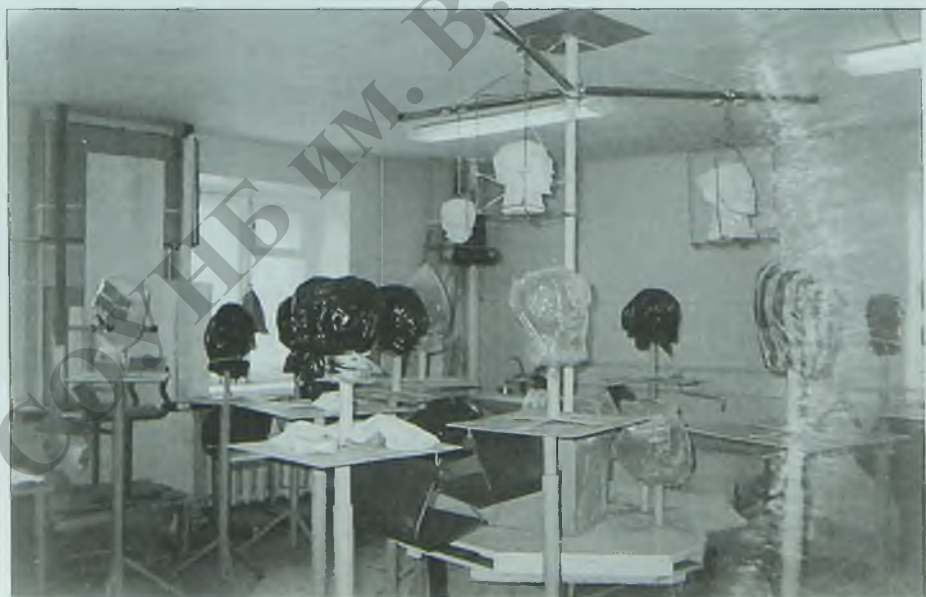
Лепка черепа



Композиционное задание: «Памятник учителю»



Контейнеры для глины



Лепка черепа, обрубовки, портрета



*Гардероб
конструкции
Постоногова Ю.И.*



*Просмотр
рельефных работ*



Лепка круглой скульптуры



*Наглядные пособия
и мелкая пластика*



В углу гардероб для студентов



*Стол-подиум
с кронштейнами
для подвески
натурных образцов*



*УрГПУ
2001-2004 гг.
Мастерская № 6.
Ул. 8 марта, 75.
Екатеринбург*



Просмотр рельефных работ

**Мастерская скульптуры № 7, г. Екатеринбург
«Универсальная мастерская по ИЗО»
Уральский государственный технический университет
(УГТУ-УПИ), (2001-2005)**

Мастерская создана на строительном факультете в ауд. 302. Аудитория на 2 окна была оборудована 3 столами для постановок рисунка и живописи, стеллажами для планшетов, шкафчиками для хранения натурмортно-модельного фонда, гардеробом для верхней одежды студентов, полками для гипсовых классических образцов.

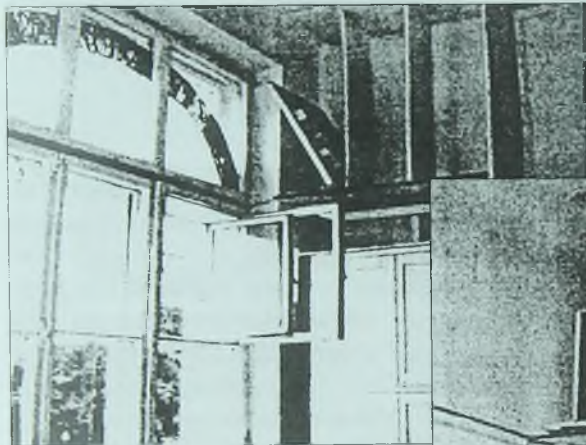
В аудитории занимались рисунком живописью и скульптурой. Кроме мольбертов в мастерскую были занесены 25 скульптурных станков. Места было мало, но занятия проходили по всем 3-м дисциплинам.

Аудитория перепрофилирована в компьютерный класс в 2005 г.

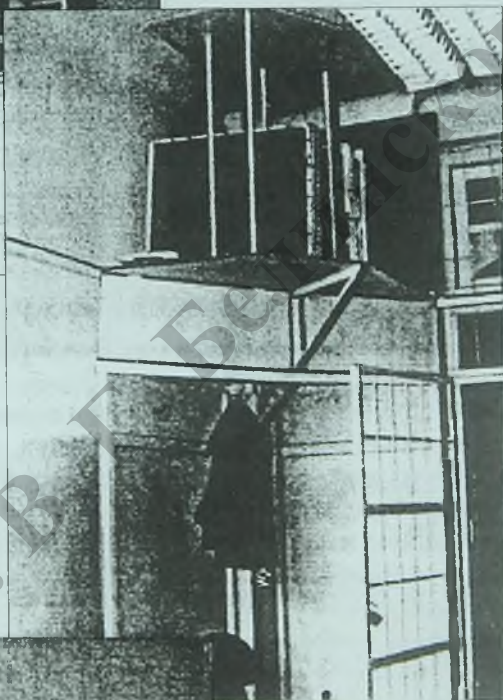


Интерьер мастерской № 7

Мастерская рисунка и живописи на стройфаке



*Витраж-арка.
Стеллаж для планшетов
(75x55 см)*



*Полки для гипсовых слепков,
откидной стол для натюрмортов*

Проект и исполнение Постоногова Ю. И.

1. Стеллаж для планшетов (75x75, 100x100 см)
2. Натюрмортно-модельный фонд
3. Гардероб для одежды студентов

Мастерская скульптуры № 8, г. Екатеринбург
«Трудоемкая, но недолговечная»
Уральский государственный технический университет
(УГТУ-УПИ), (2003-2007)
Ул. Мира, 17

Оборудована мастерская без остановки учебного процесса. На первом этаже строительного факультета по согласованию с деканом была выделена площадь на одно окно.

В помещение перенесено оборудование (станки, каркасы для лепки портретов, подставки для планшетов, подвесные контейнеры для глины) выполненное в 2002 г. по чертежам и натурным образцам автора этих строк. Оборудование изготовлено на ЭПК (экспериментально-производственный комбинат). УГТУ-УПИ (Уральского государственного технического университета).

Помещение ранее использовалось как склад инструментов, и хозяйственного инвентаря коменданта строительного корпуса, списанные аудиторные доски и др.

Преподавателем в течение семестра были предприняты большие усилия по расчистке помещения, установке перегородки от пола до потолка из классных досок, фанеры, планшетов и др. На производственной практике перегородку закрыли листами ДВП и расписали под кирпичную кладку. На стыках листов ДВП изобразили пилястры ионического ордера, а в арках установили шестигранные окна. Другая стена была использована под стеллажи и ванны для глины. Кстати 2 ванны для глины привез из своего сада заведующий каф. Архитектуры Казаков П.Н. Университет при оборудовании мастерской не понес ни малейших материальных затрат.

В центре мастерской установлена труба в распор пол – потолок высотой 3,5 м. В нижней части находится 8-ми-гранный стол с вращающейся верхней крышкой. В верхней части конструкция для подвески круглой скульптуры (череп, обрубочная голова, классические слепки) что дает возможность студентам лепить с натуры, установив скульптурные станки по периметру мастерской.

В мастерской были выполнены медали и прорезные рельефы и эскизы памятников к 75-летию стройфака, 85-летию университета.

Мастерская имела статус университетской, т. к. в ней занимались студенты-архитекторы строительного факультета и студенты-дизайнеры факультета гуманитарного образования. В 2007 г. мастерская демонтирована под гардероб.



*Стенка между вахтой и типографией
выполнена из подсобных материалов*



На стыках листов ДВП ионические пилястры (ростись)

Мастерская скульптуры на 1 этаже СТФ, рядом с вахтой



*Стенка закрыта листами ДВП и начата роспись под кирпич.
Установлены шестигранные окна. Лето 2003 г.*

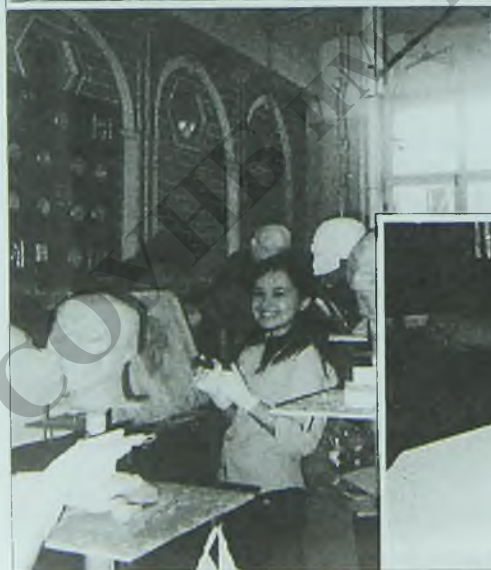
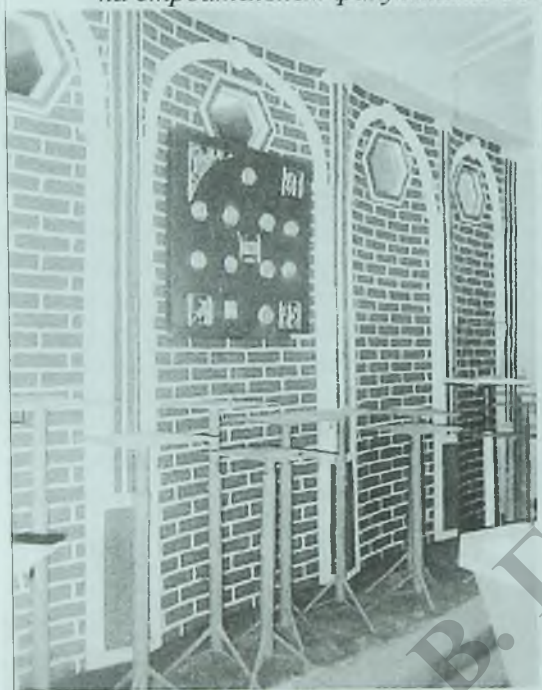


*Лепка круглой скульптуры.
Студенты-дизайнеры ФГО, 2005 г.*



*Стеллаж,
ванны для глины*

*Скульптурная мастерская № 8
на строительном факультете УГТУ-УПИ. Ул. Мира, 17.*



*2003-2007 гг.
Екатеринбург,
ул. Мира, 17
Строительный
факультет.
Кафедра Архитектуры*

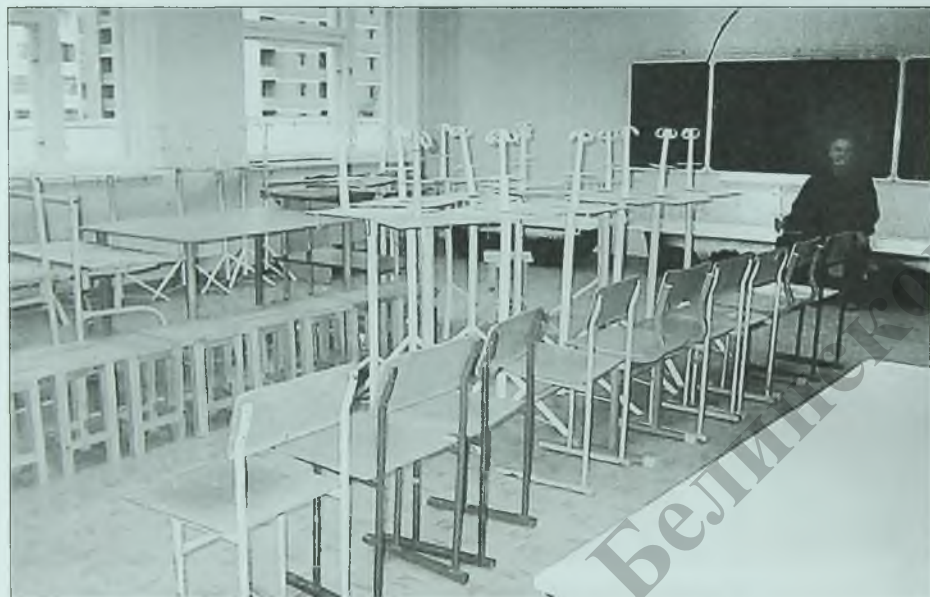


Г. Тюмень
Мастерская № 9.
«Эстетика, качество, комфорт»
Тюменский Государственный Университет
(2004-2011)

Скульптурная мастерская оборудована в основном за 1 год, с доработками в последующие годы. Все оборудование размещено по периметру помещения на 3 окна. На одной из стен перпендикулярно стене с окнами установлены 3 ванны для глины. К каждой ванне подведены 2 гибких шланга с водой. Ванны закрыты крышками. Над ваннами смонтирован модульный стеллаж из 3-х секций. В каждой секции имеются решетки-перегородки из стального прута диаметром 10 мм. Секции заполнены планшетами 40x50 см для лепки рельефа и каркасами для лепки черепа, обрубовки, анатомической головы, живой натуры. К ваннам на шарнирах подвешены 3 трансформируемых стола для работы над эскизами, установки работ на вторую полку стеллажа.



Установка ванн под глину



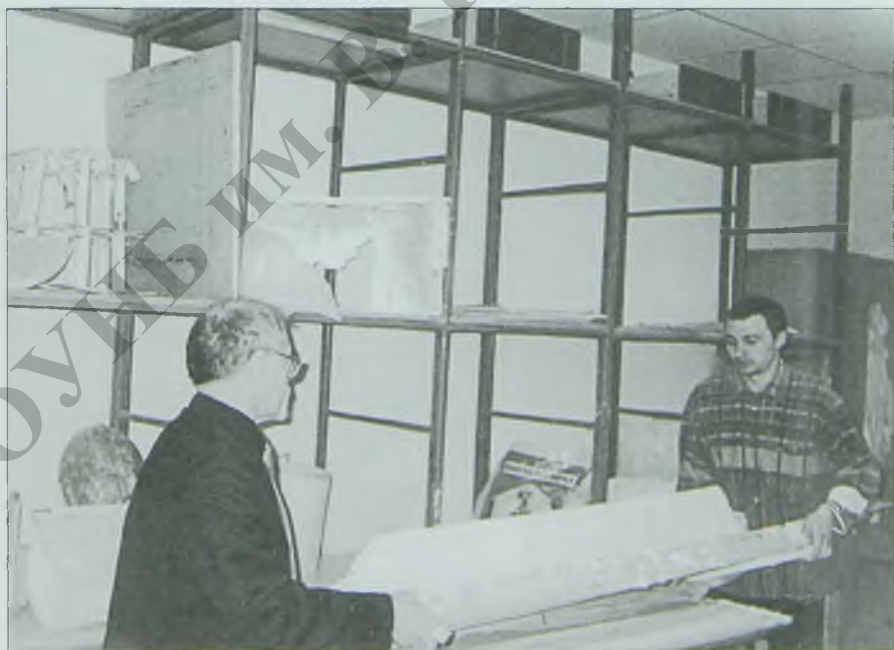
Начало оборудования мастерской



Выполнение первого задания



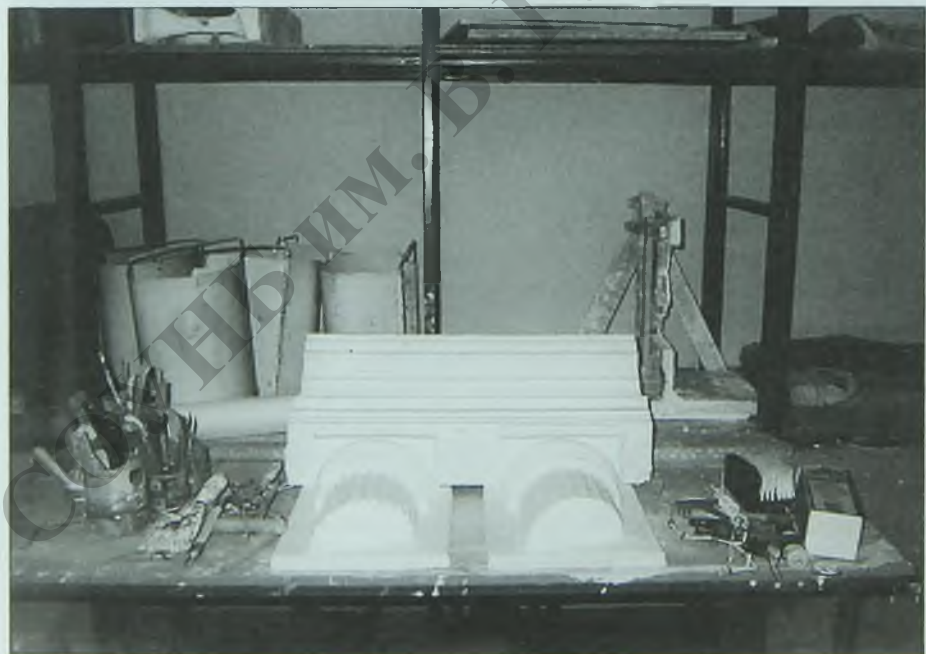
*Вытягивание карниза из гипса по шаблону
(Чуфистов А., Постоногов Ю.И., Григорьев Г.)*



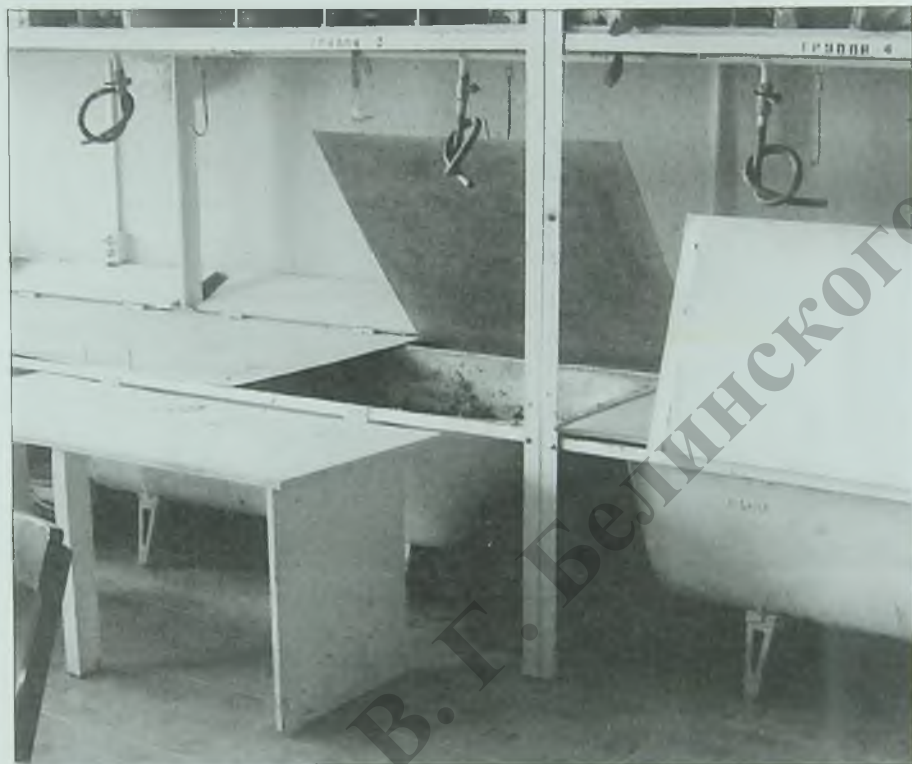
Карниз готов



Карниз, шаблон



Монтаж антаблемента дорического ордера



Столы на шарнирах.

Для каждой группы (12-13 человек) отведена одна секция, где в течение семестра хранятся студенческие работы. Глину привезли из карьера сами совместно студенты и преподаватели. Запас сделан на 5 лет. Часть глины разместили в ваннах, часть хранится в ящиках и пополняется взамен утраченной (остается на руках, планшетах, каркасах, падает на пол, загрязняется во время формовки и т. д.).

На противоположной стороне поставлен секционный стеллаж, заполненный гипсовыми студенческими работами. В течение семестра студенты лепят орнаменты, маски, части лица, классические слепки, часть из которых переводят в гипс. Лучшие работы используются как наглядные пособия на занятиях по рисунку, живописи, скульптуре. Как правило, в семестре проводится выставка скульптуры.

Так были продемонстрированы к 75-летию университета плакаты, медали, композиции, портреты ректоров.



Лепка орнамента из геометрических тел



Композиции из геометрических тел в рельефе и контррельефе

Противоположная стена от окон многофункциональна. На ней размещены шкаф для рабочих халатов и шкаф для чистой одежды, сумок, свертков. Между шкафами установлены стеллажи с гипсовыми формами, откидными столами. На стене закреплен кронштейн для хранения подставок под планшеты.

Еще левее от входной двери стоит контейнер для хранения гипса. В контейнер входит 400 кг гипса, внизу имеется заслонка для дозировки высыпавшегося гипса во время приготовления раствора.

В простенках между окон установлены 2 шкафа из металла для хранения инструмента. Над шкафами укреплены 2 антаблемента дорический и ионический с соответствующими капителями. Антаблемента вытянуты по шаблону, а капители выполнены на учебных занятиях.

Между шкафами на поворотных кронштейнах укреплены с одной стороны тисы слесарные, с другой – электроточило. Это оснащение позволило автору выполнить из жести более 30 стеков.



Шлифовка крышек ванн



Лестница на роликах «ходит» по всей длине стеллажа



Левый шкаф для чистой одежды, правый – для рабочих халатов

В центре мастерской установлен 8-гранный стол, через центр которого проходит распорная труба. На столе могут заниматься разработкой эскизов 8 человек. Стол вращается на 360°.

Вокруг стола размещаются скульптурные станки конструкции автора. Станки построены по телескопической схеме, что позволяет регулировать рабочую площадку станка по росту студента. Внутренняя труба с площадкой вращается на 360°, опираясь на штырь-фиксатор, проходящий насквозь через отверстие во внешней трубе. На внешней трубе внизу приварены уголки под 120°. Известно, что опора на 3 точки наиболее оптимальна для поиска горизонтального положения станка. В горизонтальной площадке по углам просверлены 4 отверстия, в которые вставлены гвозди, загнутые в виде крючка. Крючки предназначены для подвески контейнера с глиной. Контейнер представляет собой жестяной лист в форме параболы с окантовкой из проволоки.



Портрет ректора Куцева Г.Ф. в фас и профиль, студенческие работы, рук. Постоногов Ю. И.



От центральной трубы отходят по диагонали квадратные трубы, удерживающие стеллажи



Лепка орнамента в рельефе

Студенческие работы



Трилистники



Завиток акантовый.

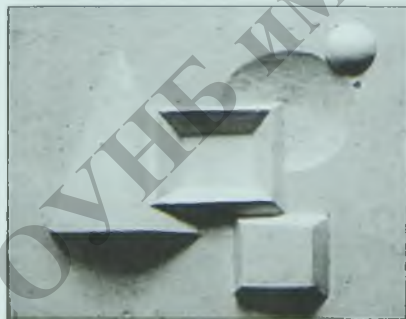
Лист аканта



Лавровая ветвь



Лист аканта



Композиция из геометрических тел



Трилистник

Студенческие работы

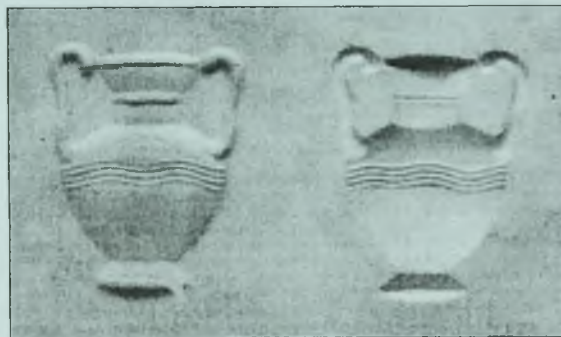


5-тилистники



Гипсовая форма (обратное изображение) лотоса

Студенческие работы (II курс)



Рельеф и контррельеф



Композиция из геометрических тел



Планшет с глиной, контейнеры для глины



Стол со скамейками



Готовность на заводе. Макет



*Проект и картон памятника воинам ВДВ 104 гвардейской дивизии
выполнен в мастерской № 5*

*Скульптурная мастерская № 8
на строительном факультете УГТУ-УПИ. Ул. Мира, 17.*



*2003-2007 гг.
Екатеринбург,
ул. Мира, 17
Строительный
факультет.
Кафедра Архитектуры*



*Мастерская демонтирована
под гардероб в 2007 г.*

Смонтирован стеллаж для студенческих работ



Установлены 3 ванны для глины



Задание: «Эмблемы факультетов»



Лепка портретов ректоров университета в рельефе и круглой скульптуре. II курс



Портреты ректоров Тюменского университета, выполненные в учебном процессе к 75-летию ТюмГУ. 2005 г. (гипс тонированный)



*Место для установки знака – стелы на территории университета,
проезд 9 мая, д. 5*



Рельефы на «исходной» позиции для монтажа



Взаимный портрет – III этап (4 час.)



Студенты кафедры изобразительного искусства заочного обучения со своими «произведениями»

ХОМЯЧОК
Thodopus sungorus
Pallas, 1773

отряд ГРЫЗУНЫ — Rodentia
семейство ХОМЯЧЬИ —
Cistidae



20.09.2010 ЕМЕЛЬЯНОВ
Валерий



Работа над экспонатами исчезающей фауны Тюменской области



*Одна вторая кусковой формы хомячка. Сентябрь 2010 г.
2010-2011 гг.*

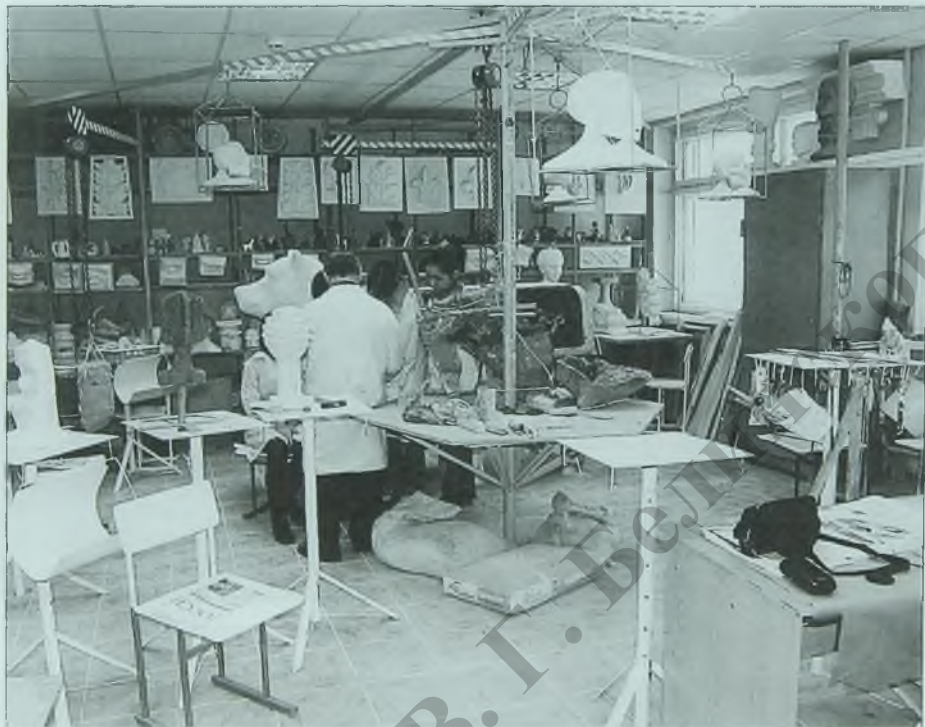
*Авторы студенты-дизайнеры, 2011 г.
Руководитель Постоногов Ю.И.*



*Медали в честь переименования УГТУ-УПИ
в Уральский федеральный университет
имени первого президента Российской Федерации Б.Н. Ельцина*



*Авторы студенты-архитекторы, 2011 г.
Руководитель Постоногов Ю.И.*



Максимально использован потолок. По диагонали от углов стеллажей к центральной трубе приварены прямоугольные трубы. Такая конструкция гарантирует устойчивое положение стеллажей при любой нагрузке. От центральной трубы под 120° отходят 3 кронштейна по полтора метра, которые могут поворачиваться вокруг трубы. На концах кронштейнов имеются крючки, на которые подвешиваются проволочные каркасы. Внутри каркасов устанавливаются гипсовые слепки: череп, экорше, обрубковка, анатомическая голова и др. Студенты могут смотреть на натуру сразу с 3-х позиций, кроме того, каждый каркас может вращаться на 360° и студент автономно изучает деталь натурy.

В дефиците времени на заочном обучении это очень важно.



Лепка портрета академика РАО Загвязинского В.И.



Студенческие работы. Рук. Постоногов В.И.



Формовка рельефных изображений



*Композиция:
«Пластические тела»*



*Формовка портрета
в круглой скульптуре*

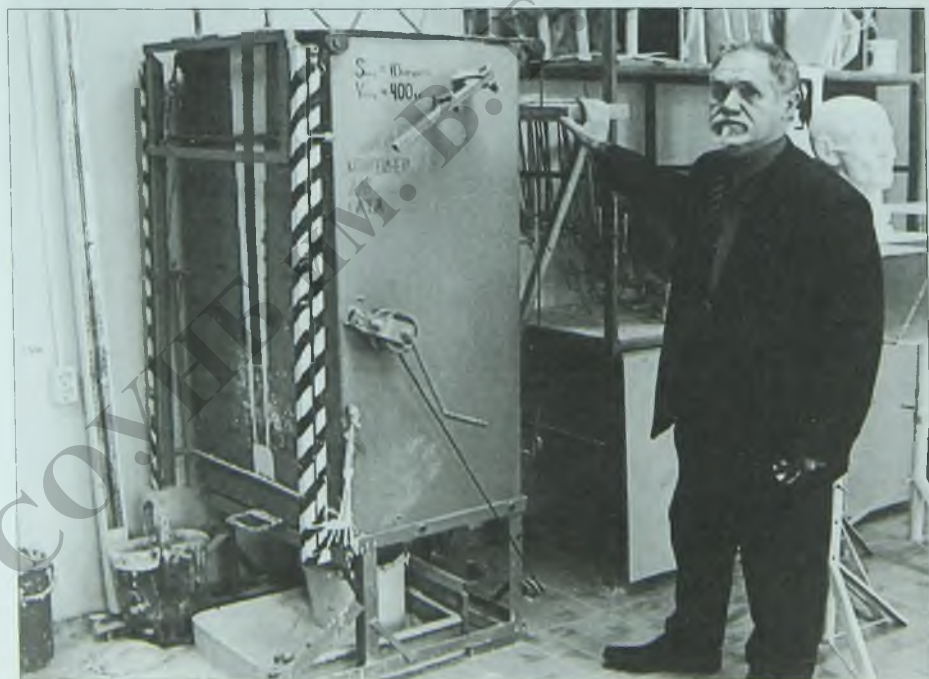


Подготовка лебедки к загрузке контейнера гипсом

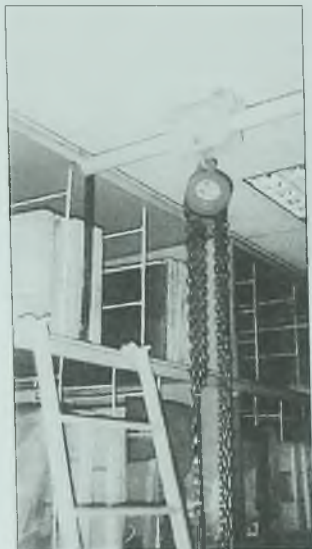
В мастерской функционируют 4 лебедки, рассчитанные на 500 кг. Студенческие группы сегодня состоят на 95 % из лиц женского пола, поэтому малая механизация просто необходима. Гипсовые формы при переводе изображений из глины в твердый материал (гипс) достигают веса от 25 до 40 кг. Две лебедки укреплены на поворотных кронштейнах стеллажа и при помощи роликов могут перемещаться как по кругу на 180 ° так и вдоль кронштейна. Это позволяет работать с тяжелыми формами без затруднений на 4-х откидных стеллажных столах. Таких комфортных условий нет ни на одном художественно-графическом факультете в Уральском Федеральном округе.



Загрузка гипса в контейнер



Контейнер для гипса на 400 кг



*Лестница – каталка,
лебёдка, планшеты,
стеллаж над ваннами*



Стол, потолок, лебёдки на кронштейнах



*Портреты ректоров для
музея к 75-летию ТюмГУ*



Формовка портрета



Портрет ректора Куцева Г.Ф. (гипс)



Стеллаж, лебедка, контейнер для гипса



Лепка портрета ректора



Рук. Постоногов Ю.И.



*Портреты ректоров выполнены студентами 2 курса
на академических занятиях по скульптуре
(к 75-летию Тюменского государственного университета)
60x30x20 см. 2005 г.*

Газета «УНИВЕРСИТЕТ И РЕГИОН»

Ноябрь 2004 г.

САМОСОВЕРШЕН- СТВОВАНИЕ – ЭТО УЖЕ ИСКУССТВО

КАЖДЫЙ из нас самостоятельно творит свой мир: у кого-то он маленький, вмещающий лишь десяток близких, это так называемый быт, а кто-то пытается построить мир «на весь мир». А как же иначе, создавать что-то вечное и по-настоящему ценное – дело совсем не легкое. Как бы ни хотелось верить, а волшебных палочек и золотых рыбок в реальной жизни не существует. Есть определенный взгляд на вещи. А вдруг важно лишь движение, а не результат (кто-то это уже говорил!), самосовершенствование – это уже искусство.

И вот мы поднимаемся по лестнице на второй этаж, где, как объяснили знающие люди (охранники на вахте), находится деканат и, как ни странно, попадаем на выставку. Да, да, оказываемся именно там, где на розовом фоне стен расположились пейзажи тюменского живописца Седова, на которых царствуют четыре времени года; работы портретиста Шилова – творца и художника прекрасного и невидимого – и лучшие творения самих студентов – так



называемый пленэр – работы по живописи, выполненные на открытом воздухе, изображающие природу и архитектурные сооружения. Увидели итог «скрещивания» декоративных елей и лиственного дерева. Только представьте, с одной стороны ель, а с другой – то ли осина, то ли береза, и совсем рядом огромный, размером с это чудо-дерево, цветок. Вот так-то, а когда мы рисовали нечто подобное в младших классах, творению нашему значения не придавали. И все потому, что делали это неосознанно и робко, а если быть точнее, лишь бы оценку хорошую поставили. А может, просто не хватало нам этого самого мировоззрения, самостоятельно сложной картины мира, посею наши картины мир не потрясли.

В этом небольшом закутке коридора – в таком своеобразном потустороннем придуманном земными творцами мире, оживают лица людей, изображенных на полотнах, природа, а тени падают так, что создается впечатление, будто эта мистическая планета существует на самом деле, а ты сам являешься ее неотъемлемой частью.

Вообще, кафедра искусств в Педагогическом институте существует третий год и специализируется по трем направлениям: графический дизайн, дизайн среды, спецживопись. Однако это не все: она также включает в себя отделение музыкального образования.

У ее руководителя – члена Союза художников, профессора с тридцатилетним стажем работы, Ю.И.Постоногова эта тюменская мастерская – девятая по счету (до этого он работал в Екатеринбурге, Уфе и Тольятти). В Екатеринбурге со студентами строительного факультета УГТУ-УПИ – он уже не первый год занимается росписью стен здания родного факультета. А нынешним летом, опять же без помощи своих преемников, профессор реализовал новый живописный проект, посвященный 50-летию архитектурного образования на Урале. Сегодня Юрий Иванович изо' всех сил старается помочь «своему младшему детищу» занять достойное место в центре Сибири.

– Место для экспозиции у нас на первом этаже, – во время экскурсии рассказывает Юрий Иванович, – там же находятся лучшие работы по живописи и пластике.

Действительно, стены и потолок коридора первого этажа полностью увешаны бумажными светильниками, дивными птицами, различными моделями самолетов, необычными конструкциями паровозов. И всё это не просто задания, выполненные по чьей-то строгой указке – все эти фигуры из воображения ребят. Наверное, человеку, обладающему особым мыслительным талантом, не составит большого труда выдумать такое, а потом еще и воплотить в материальном виде. Жаль, конечно, что мы не можем приписать себя к их числу, и не потому, что совсем не талантливые, просто призвание у нас другое.

Ну что остается еще сделать, кроме того, как вздохнуть и отправится дальше, и посмотреть на художественные мастерские? Все они, как по единому образцу: просторные, хорошо освещенные (видели бы вы, какие в них большие окна и яркий свет), полностью оснащены мольбертами, бумагой, всеми необходимыми чертежными принадлежностями. Задача начальной стадии обучения в такой мастерской – научить будущего «творца» видеть белый предмет не в своем собственном цвете, а в различных цветовых

конфигурациях, уловить невидимые оттенки белого.

А КАК у нас обстоит дело со скульптурой? Помнится, из пластилина мы в детском садике лепить умели. Интересно, а тут также? Заглянем-ка в аудиторию, предназначенную как раз для лепки. Э-э, нет, тут совсем не так, нам-то подставкой для творчества служила простая картонка, а тут довольно просторное помещение, с большими ваннами для глины возле двери. Работают здесь юные дарования в белых халатах, дабы, во время «высокого» творческого акта ненароком не испачкать свою мирскую одежду, да еще и на великолепном оборудовании (проект самого завкафедрой). Есть у них вращающийся станок для изготовления скульптуры, не забыли и о специальных инструментах – стеках, предназначенных для работы с глиной, имеются также и каркасы для создания портретов, аналогов которых нет даже в Москве! Столичные студенты-художники делают такой каркас из обычного ящика путем заколачивания в него гвоздей. А у нас в Тюмени – руководство кафедры заранее позаботилось обо всем, ведь если аудитория хорошо оборудована, то хочется приходить сюда снова и снова.

Как известно, настоящий художник должен уметь все, поэтому студенты сами устраивают себе аудитории, устанавливают стеллажи для хранения своих ра-

бот, подготавливают ванны для глины, в общем, делают все – лишь бы заниматься любимым делом. А при виде того, с какой любовью, забывая обо всем на свете, начинающие художники вкладывают в свое произведение душу и с каким восторгом говорят о будущем творении, становится ясно, что человек занимается искусством не первый год. «Кабинеты созданы для занятий, в них ничего не должно отвлекать от учебного процесса, – улыбаясь говорит профессор. – И вообще, мы пытаемся создать хорошую материальную базу».

Кстати, о научных трудах, забегая немного вперед, скажем, что каждому хорошему и добросовестному студенту рано или поздно приходится садиться за написание диплома, не исключением являются и художники. Их научная работа может быть на любую тему, касающуюся живописи, графики, скульптуры или композиции. Она обязательно должна включать в себя 2 части: теоретическую (так называемую записку – исследование на определенную тему, которое должно быть объемом не менее 100 листов с различными иллюстрациями) и сама дипломная работа – большой холст размерами 1мх1м или 1,5 мх1,5 м. Совершенно ничего сложного, стоит лишь немного поднапрячь свое воображение!

**Марина Лызлова,
Анна Борисова**

Студенты
2 курса помогают
дипломникам.

Выполнение рутинной
(нетворческой)
работы, набор общего
объема, массы глины.



«Медведи-скамейки»

«Мишка» олимпийский



Шкафы металлические для инструментов



Слесарные тисы, наждак – точило



Контейнер (бак) для вывоза мусора из мастерской



Подвеска уборочного инструмента

Мемориальная доска

Мемориальная доска – это рельефное изображение, информационный знак о событии в жизни государства, города в память о выдающейся личности. По художественным достоинствам мемориальная доска относится к произведениям монументально-декоративного искусства и оценивается в непосредственной связи с архитектурой. В создании мемориальной доски предполагается участие двух авторов: художника и архитектора.

В настоящее время мемориальная доска заняла достойное и прочное место в архитектурном решении города. Она информирует о его историко-героическом прошлом, несет в себе нагрузку политической значимости и монументальной пропаганды.

Мемориальные доски могут быть использованы на художественных факультетах как одно из учебных заданий по скульптуре. На художественно-графическом факультете в рамках учебного плана и программы по скульптуре есть возможность ввести задание «мемориальная доска». Это задание может быть реализовано на учебных занятиях по дисциплинам: «дисциплины по выбору», «дисциплины, вводимые в соответствии с особенностями республики», факультативно по дисциплине «скульптура». Студенты, занимающиеся на факультативах по скульптуре, получают возможность не только познакомиться с теоретическими данными по мемориальной доске, но и разработать эскиз, выполнить мемориальную доску в материале. В рамках этого же факультатива необходимо познакомить студентов с кружковой работой в школе по изучению мемориальных досок.

Наиболее результативными методами можно считать следующие:

- изучение литературы (краеведческой, психолого-педагогической, искусствоведческой, методической) по теме исследования;
- беседы с участниками митингов, посвященных открытию мемориальной доски, с работниками архивов, отделов культуры по охране памятников архитектуры и памятников природы; беседы с художниками и скульпторами;
- изучение опыта работы скульптора по созданию мемориальной доски; посещение художественных мастерских, изучение технологии изготовления мемориальных досок;
- сравнительный анализ информационного и эстетического содержания мемориальных досок;
- визуальное изучение мемориальных досок, их обмер, зарисовки и фотографирование;

- практическая художественно-творческая работа по созданию мемориальных досок;
- анализ студенческих учебно-творческих скульптурных работ;
- статистическая обработка данных исследования.

Задачи исследования:

- найти мемориальные доски, определить кому (или какому событию) они посвящены, сфотографировать их, описать, сделать обмеры, зарисовки;
- классифицировать мемориальные доски в хронологическом порядке по историческим событиям;
- определить фамилии авторов доски, даты их исполнения и установки;
- найти архивный документальный материал о выполнении и установке мемориальной доски;
- выявить и изучить информационные, эстетические и художественные достоинства мемориальной доски в их взаимосвязи;
- найти новые объекты для установки мемориальных досок;
- разработать эскизы новых мемориальных досок, выполнить их в материале и установить на объектах.

Исследование мемориальных досок проводится следующим образом. План города разбивается на квадраты. Студенты и учащиеся определяют участки работы. В каждую исследовательскую группу входят: один студент—руководитель группы и три ученика. Кроме информационного содержания, необходимо выявить эстетические признаки мемориальных досок, определить взаимосвязь информационных и художественных функций доски: гармоничность пропорций, композиционное решение, характер шрифта, образ, пластические средства.

По результатам визуального и теоретического исследования мемориальных досок студентами совместно с преподавателями скульптуры разрабатывается классификация, которая может быть использована в художественной краеведческой работе по изучению историко-героического прошлого своего края на художественно-графическом факультете или в кружковой работе в общеобразовательной школе. Мемориальные доски группируются по содержанию, месту расположения, назначению, художественным достоинствам, технике исполнения и т. д.

Группа мемориальных досок по **отображению события**:

- исторические события региона;
- революционные события;
- выдающиеся представители революционного движения;
- события времен гражданской войны;

- герои Великой Отечественной войны;
- памятники градостроительной и ландшафтной архитектуры;
- памятники природы;
- события современной культуры и трудовой жизни города;
- выдающиеся деятели современной культуры, науки, искусства.

Наградные доски по месту расположения:

- на зданиях;
- в интерьерах зданий;
- отдельно стоящие.

По изобразительным элементам:

- текстовые;
- изобразительно-текстовые.

Изучение художественных особенностей мемориальных досок позволяет классифицировать их по следующим параметрам.

1. Художественный образ создается за счет компонентов: текстовой и изобразительной части доски, пропорциональных отношений, изобразительных элементов, композиционного расположения доски в интерьере или экстерьере здания. Эстетическая характеристика доски: по образу, передача настроения, выразительности изобразительных элементов; мемориальная доска строгая, сдержанная, торжественная, то все изобразительно-выразительные средства должны подчиняться этому образу.

2. На композиционном решении доски необходимо остановиться подробнее. Композиция доски в основном строится на асимметричном, реже симметричном расположении текстового и изобразительного элемента. Часто в композиционном построении присутствует так называемая «флаговая» композиция, когда ось изображения располагается справа или слева.

3. Пластика мемориальной доски использует лишь часть известных скульптурных приемов; накладные или врезанные буквы и изобразительные элементы; текст и изображение выполняются непосредственно в плоскости доски; сочетание накладных и врезанных изображений.

4. Техника исполнения досок включает в себя резьбу по камню, флорентийскую мозаику, литье из металла, соединение резьбы и литья.



Эскиз – картон в натуральную величину (вариант)



Выполнение доски из пластилина, гипса 80x80 см



Работа над мемориальной доской на академических занятиях по скульптуре студентов 2 курса. 2010 г.



Эскиз мемориальной доски



Доска в мягком материале заслуженному учителю Чельшкиной В.М.



Эскизы, картоны мемориальных досок



Портреты ректоров на выставке к 75-летию ТюмГУ 2005 г.

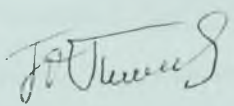
Иванов И.А.
Составьте смету работ

Ректору ТюмГУ
Г.Н.Чеботареву
профессора кафедры ИЗО
Ю.И. Постоногова

Служебное письмо


Прошу разрешить выполнить к 80 –летию ТюмГУ стелу в виде монументального карандаша. Высота 5м., диаметр 1м. 60 см. На материалы, земляные, сварочные и монтажные работы потребуется около 30 тысяч рублей. Конструкцией служит металлический каркас шестигранной формы, выполненный из труб диаметром 30 мм. На каждой грани карандаша монтируются рельефы из цемента, покрытые серебряной краской. Рельефы выполнены студентами специальности «Изобразительное искусство» во время учебных занятий по скульптуре под руководством и по проекту профессора Постоногова Ю.И. На рельефах изображаются знаки, логотипы специальностей, которые есть в университете. Монумент предполагается поставить в парке ИПКСУ. Все работы планируется закончить до конца июня 2010 года. Опыт работы профессора Постоногова Ю.И. по разработке, выполнению и установке монумента из труб есть . Им выполнен монумент (высота 11 м., ширина 8,5 м.), поставленный в память о погибших десантниках в г. Ульяновске. За этот монумент Постоногов Ю.И имеет благодарность от Верховного главнокомандующего В.В. Путина, бывшего в то время президентом России.

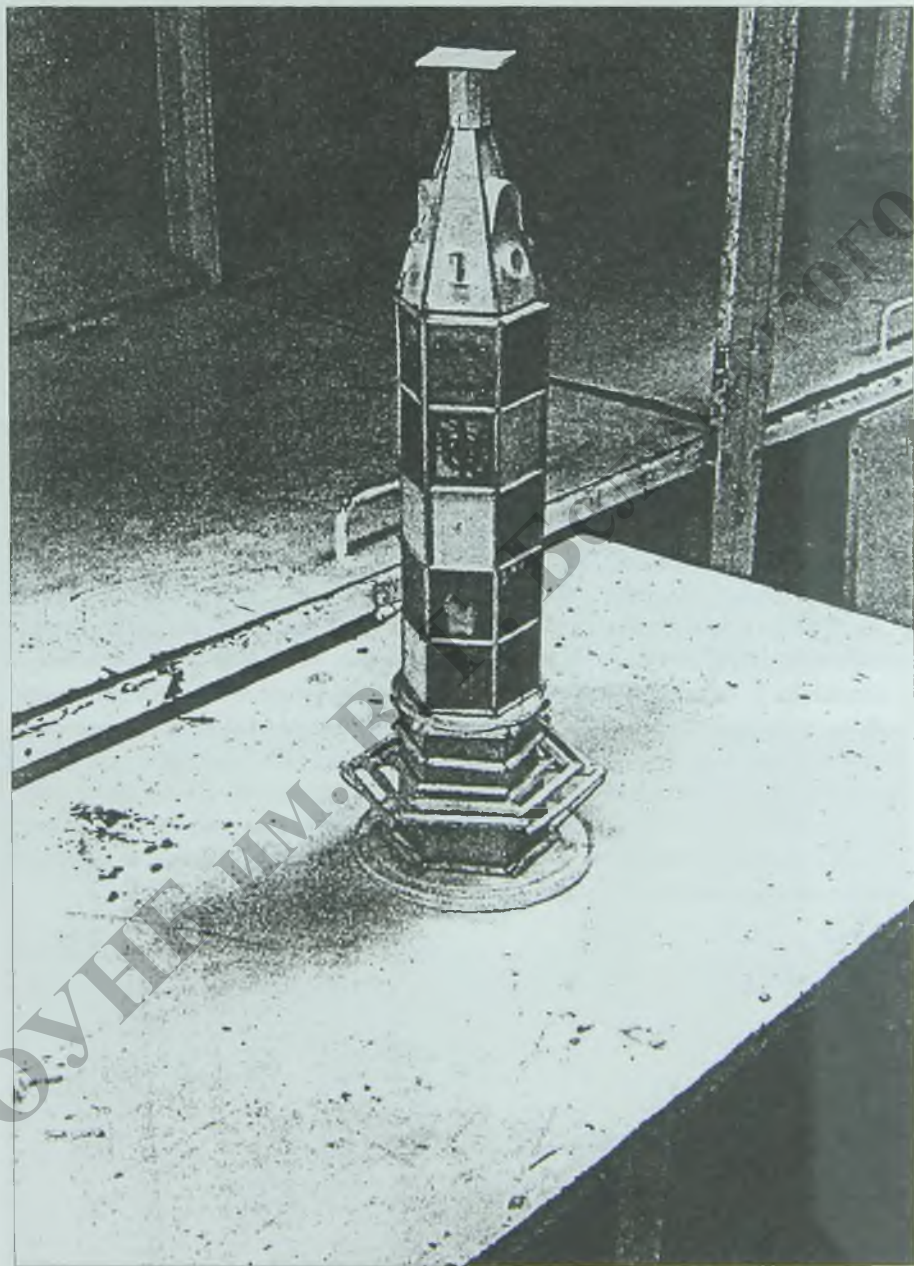
Профессор кафедры ИЗО



Постоногов Ю.И.
17.05.2010

Согласен.
Денежные смету
архитектура к реализации





*Макет знака – стелы в масштабе 1:10, высота 5 м, диаметр 1,6 м к
80-летию ТюмГУ. 15.05.2010 г.*



**АДМИНИСТРАЦИЯ ГОРОДА ТЮМЕНИ
ДЕПАРТАМЕНТ ГРАДОСТРОИТЕЛЬНОЙ ПОЛИТИКИ**

ул. Орджоникидзе, 24, г. Тюмень, 625000

тел.: (3452)-51-00-72, факс: 51-00-73, E-mail: arch@tyumen-city.ru

10.09.2010 № 17-6233

№ 01-2/4313

от 08.09.2010

*ИУИП ИА
Составить список
зданий на территории*

Директору ГОУ ВПО Тюменский
государственный университет
В.Н. Потапову

ул. Семакова, д. 10,
г. Тюмень, 625003

О разрешении на установку
памятного знака

Рассмотрев Ваш запрос №01-2/4313 от 08.09.2010, по вопросу установки памятного знака-стелы на территории института психологии, педагогики, социального управления по адресу: проезд 9 Мая, д. 5, г. Тюмень, департамент градостроительной политики Администрации города Тюмени сообщает следующее.

Согласно п.1.3, ст.1, положения о порядке установки произведений монументально-декоративного искусства на территории города Тюмени представленное произведение монументально-декоративного искусства является исключением (располагается на территории, принадлежащих физическим и юридическим лицам, закрытых для обзора и для свободного посещения). Вопрос об установке представленного объекта на рассмотрение комиссии по установке произведений монументально-декоративного искусства (далее Комиссия) не выносится. Для установки данного объекта решения Комиссии не требуется.

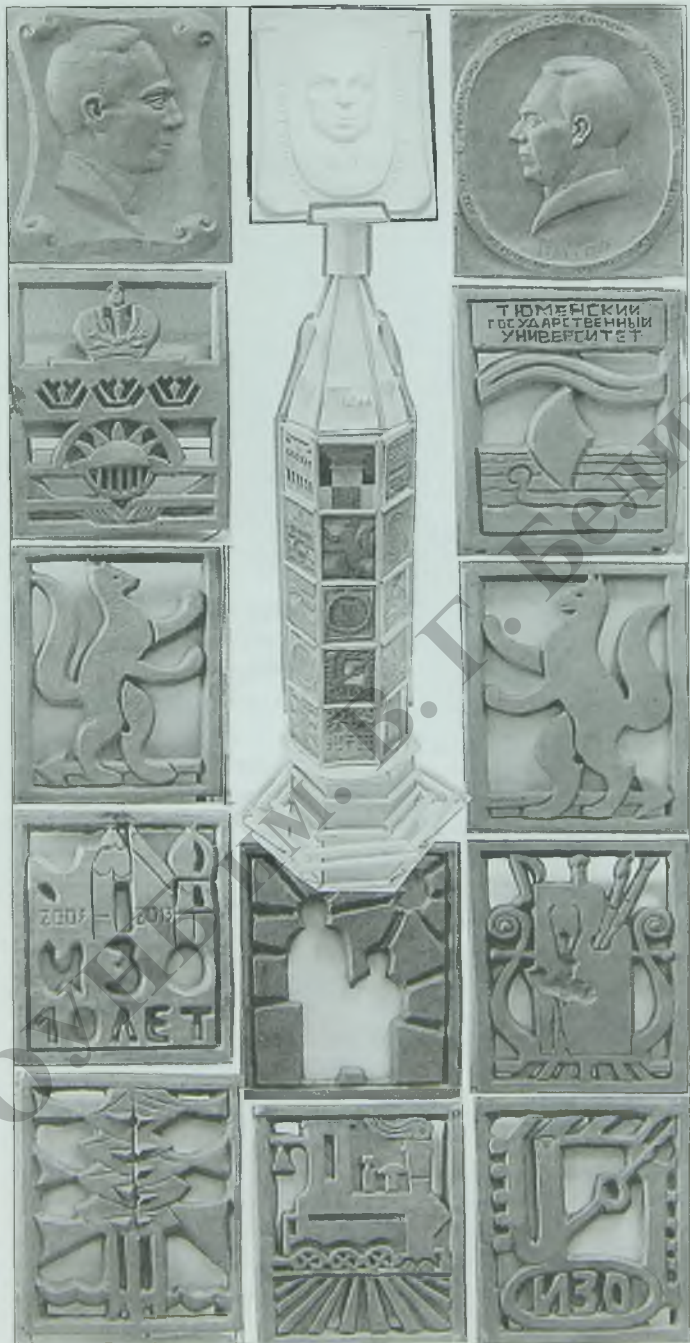
Пользуясь случаем, поздравляем Вас с 80-летием со дня основания университета!

Заместитель директора департамента

Н.К. Прибыльнова

Берегов Виктор Владимирович
51-00-75

*Поступил 10.09.10
8.361.208.2901*



30 фрагментов
40x50 см,
из бетона,
выполненные
по теме
«барельеф»,
в учебном
процессе
2010 г.



*Рельефы, подготовленные
для монтажа*



Методика автора: лепка портрета в 3 этапа



Лепка черепа человека ст. 2 курса заочного обучения 1 этап (4 час.)



Представлены 4 гипсовые натурсы



Лепка обрубочки на объеме черепа – II этап портрета 4 час



Представлены 4 гипсовые обрубочные натуре



Взаимный портрет – III этап (4 час.)



Студенты кафедры изобразительного искусства заочного обучения со своими «произведениями»



Лепка портрета друг друга в масштабе 1:1



Взаимный портрет в глине. 2011 г. ТюмГУ

Профессору
по учебной
работе

Л. И. Волостниковой
профессора
кафедры 430
704. Покорнова

Существенное письмо

Просьба разрешить
внести в программу
по экскурсиям задание
на выполнение карто-
графической работы, «Историко-
культурный мир Тюменской
области». Данное задан-
ие войдет в сложную
тему ТМ014
и будет реализовано на
базе в «Лукавичко»
16 03 2010. В. П. [подпись]

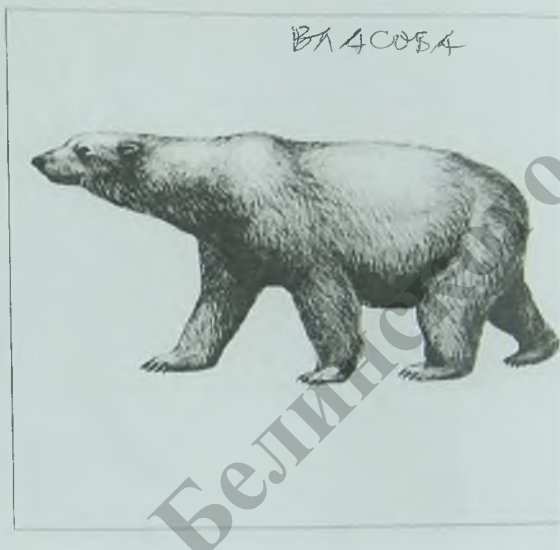
не согласен
Профессор по УР Л. И.
Волостниковой П



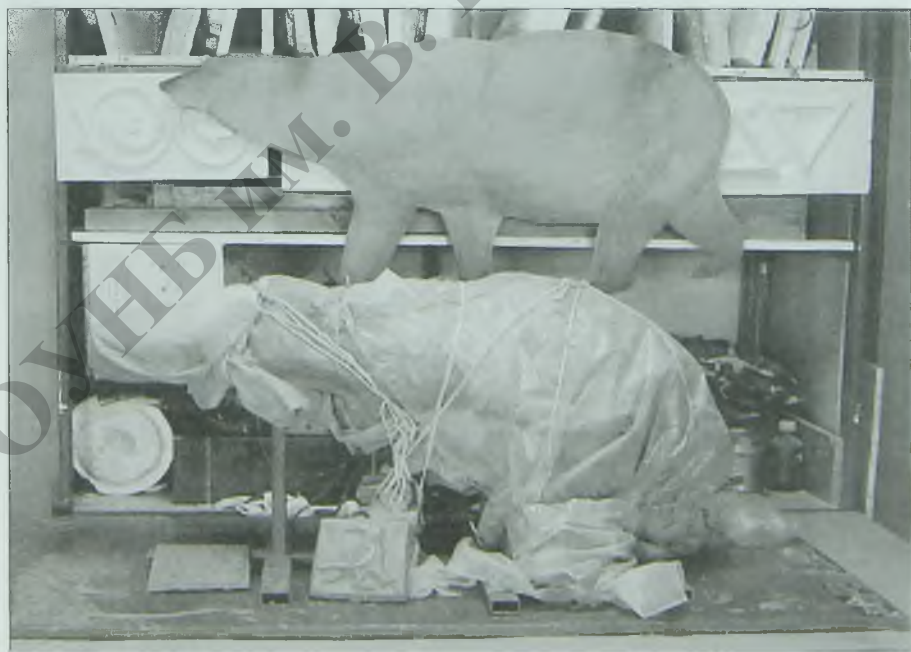
БЕЛЫЙ МЕДВЕДЬ
Ursus maritimus
Philpps, 1774

Отряд ХИЩНЫЕ —
Carnivora

Семейство МЕДВЕЖЬИ —
Ursidae



Лепка животных, занесенных в Красную книгу Тюменской области



Лепка в масштабе 0,4:1. Белый медведь



Атлантический морж.



Лепка в масштабе 0,4:1



Серая неясыть



Масштаб 1:1,5

27.09.2010 БУХАДЫХ



КОРСАК
Vulpes corsac
Linnaeus, 1768

Отряд ХИЩНЫЕ —
Carnivora

Семейство ПСОВЫЕ
Canidae



Корсак. Лепка в масштабе 1:1



Северная пишуха.



Пищуха, ёж. В процессе работы.



Подготовка глиняных слепков к кусковой формовке



Животные занесены в Красную книгу области. М 1:1



Подготовка второго куска с глиняной модели обыкновенного ежа



**Мастерская № 10, г. Екатеринбург
«Подвал, дискофорт, выживаемость»:
УГТУ-УПИ, стройфак, С-017 (2007-2011), ул. Мира 17**

Мастерская создана за один год в подвале строительного факультета. Из комнаты в 36 квадратных метров были вынесены шкафы, которые пришлось разрезать, так как они были больше дверного проема. Вынесено более 1 тонны металла, не используемого в учебном процессе кафедры фундаментов.

Одно из двух окон не имело остекления. Внешние переплеты окон сгнили полностью, так как не ремонтировались более 60 лет. Капитальная стена лишилась штукатурки и обнажились кирпичи.

Ни одна служба университета не взялась за ремонт помещения, хотя преподаватель писал служебные записки в деканат и проректору по хозяйственной работе еще в августе месяце 2007 г.

Ремонт был проведен в учебном процессе преподавателем и студентами. Заменены внешние переплеты, вставлены стекла вместо бывшей фанеры. Кирпичная стена закрыта фанерой, толщина которой 15 мм.

Сделан стол конструкции «мерседес» (трехлепестковый). В центре стола поставлена труба в распор: «пол – потолок». На трубе под углом 120 градусов поставлены кронштейны, на которых подвешиваются наглядные пособия, вращающиеся на 360 градусов.

Одна стена занята стеллажами для хранения лепных и гипсовых работ студентов. В стеллажах предусмотрены секции для чистой одежды, сумок, рулонов и для рабочих халатов.

Все конструкции, стены, стеллажи покрашены в белый цвет. Университет на ремонт и приведение помещения в порядок не затратил ни рубля.

Мастерская оборудована скульптурными станками, контейнерами для глины, каркасами для лепки портретов в круглой скульптуре, подставками для лепки в рельефе конструкции автора.

Двери, сейф расписаны графическими мотивами. Стеллажи украшены гипсовыми орнаментами, выполненными студентами во время занятий.

В мастерской изготовлены рельефные портреты заведующих кафедрой архитектуры с 1931 г. по 2005 г. Всего 12 портретов, которые установлены на кафедре архитектуры строительного факультета.

Неудобство обучения в том, что четверть помещения занято морозильной камерой, не используемой в настоящее время. Поэтому скульптурные станки установлены по периметру комнаты и передвигаться на занятиях возможно «только в профиль».



Скульптурные станки...



...в поисках мастерской



Резка газосваркой металлических шкафов, август 2007 г.



Вынос металла из аудитории С-017



Заготовка переплетов окон



*Студент
Шаймарданов М.*



Студенты Говорухин Л. и Шаймарданов М. снимают с окна фанеру



*Подготовка замены переплетов. Говорухин Л., Постоногов Ю. И.
23 октября 2007 г. с 15 до 20 час.*



Освоение непригодного помещения. Как было



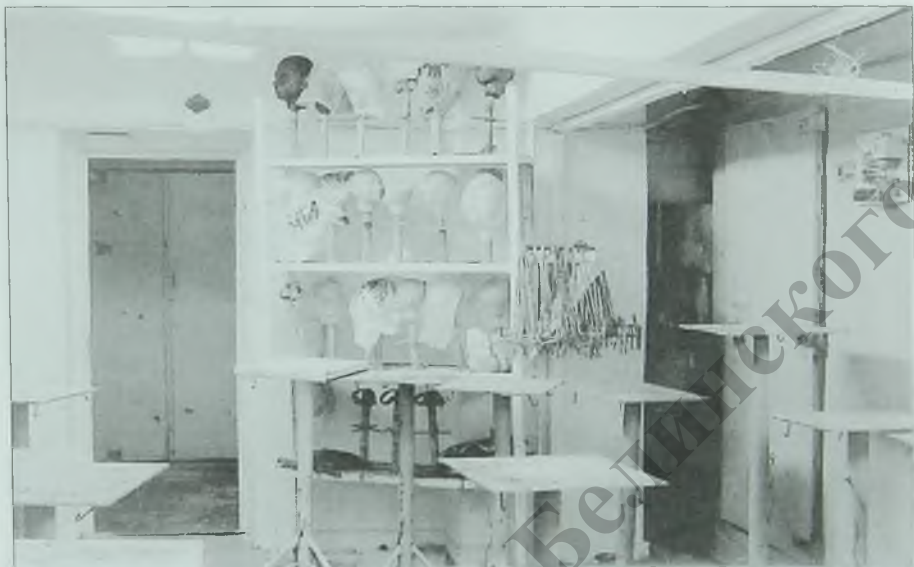
Как стало... Окно застеклено, стена закрыта фанерой, покрашена белой краской



В помещении не было ремонта 60 лет



В настоящее время стена отвечает требованиям учебной аудитории



Лепим из пластилина, так как нет глины



Ржавая дверь закрыта росписью



*Лепка портретов
заведующих кафедрами архитектуры 1931-2005 г.*



Студенты-дизайнеры отлили портреты в гипсе

Зав. каф. архитектуры 1931-2005 гг.



Голубев Гергий Александрович
1931-1932
доцент



Балакшина Елена Ивановна
1932-1934
ктн, доцент



Бабыкин Константин Трофимович
1934-1956
профессор



Бычков Михаил Иванович
1957-1958
ктн, доцент

Зав. каф. архитектуры 1931-2005 гг.



Трифонов Алексей Семенович
1959-1961
ктн, доцент



Алферов Николай Семенович
1962-1967
доктор архитектуры, профессор



Лукиянов Гений Федорович
1967-1974
ктн, доцент



Шауфлер Гуго Вильгельмович
1974-1977
кандидат арх-ры

Зав. каф. архитектуры 1931-2005 гг.



Вавилов Владимир
Александрович
1977-1980
к.т.н., доцент



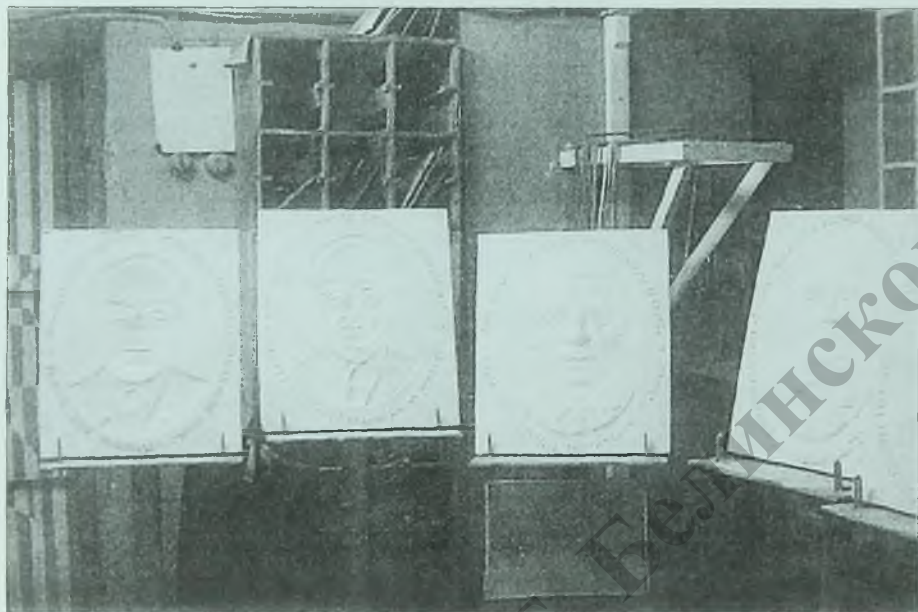
Тамплон Фридрих Фридрихович
1980-1999
д.т.н., профессор



Суханов Борис Иванович
1999-2000
к.т.н., доцент



Казakov Петр Николаевич
2000-2005
канд. архитектуры



Просмотр и оценка студенческих работ



Студенты-дизайнеры лепят портреты архитекторов

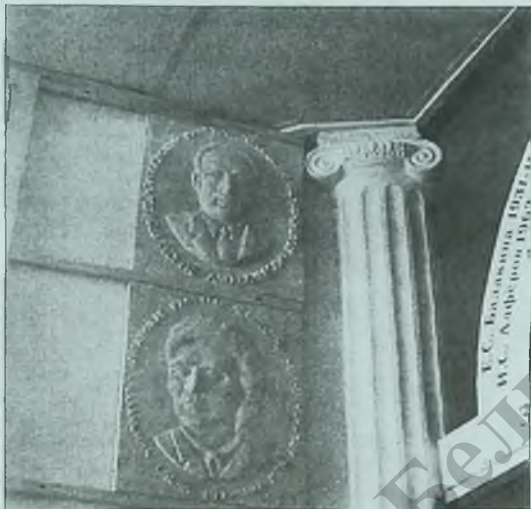


*12 портретов установлено на кафедре архитектуры
2008 г.*

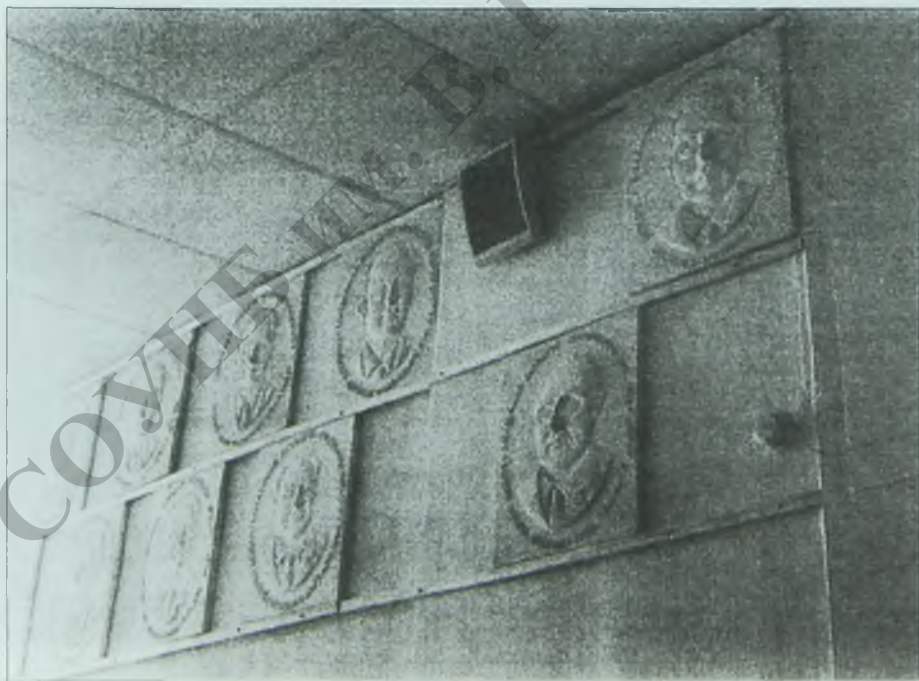


Студенты Говорухин Л., Шаймарданов М., рук. Постногов Ю.И.

Строительный факультет



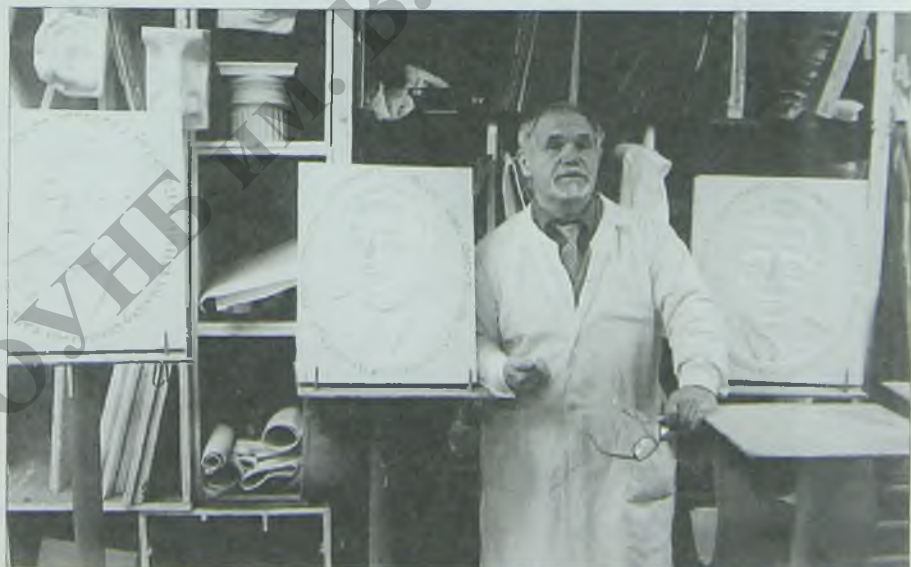
Кафедра архитектуры УГТУ-УПИ с 1931 г. по 2005 г.



Портреты зав. кафедрами архитектуры



Портрет декана стройфака В.Н. Алехина в гипсе



Идея и руководство портретной галерей Постоногова Ю.И.



Учебный процесс в мастерской скульптуры, ауд. С-017



Эскизы памятников Ельцину Б. Н.

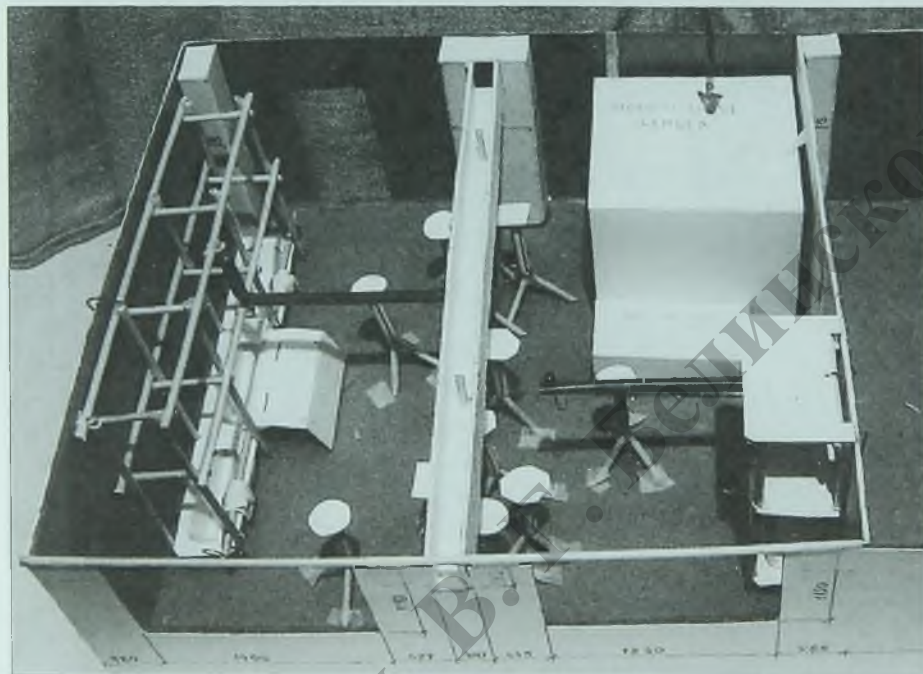


Мастерская скульптуры в аудитории С-017 УГТУ-УПИ



Студенты могут выполнить все, так как «для российских студентов нет непреодолимых преград»

*Макет мастерской скульптуры в цокольном этаже стройфака
Теснота ощущается в том, что четверть помещения занята
морозильной камерой*

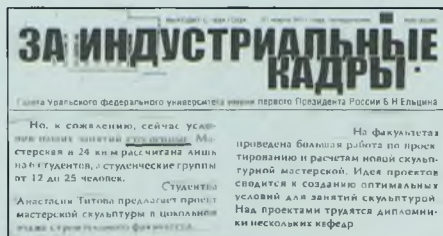


Газета
«ЗА ИНДУСТРИАЛЬНЫЕ КАДРЫ»

21 марта 2011 г.

Но, к сожалению, сейчас условия наших занятий тесные. Мастерская в 24 кв. м. рассчитана лишь на 6 студентов, а студенческие группы от 12 до 25 человек.

Студентка Анастасия Титова предлагает проект мастерской скульптуры в цокольном этаже строительного факультета. На факультетах проведена большая работа по проектированию и расчетам новой скульптурной мас-



терской. Идея проектов сводится к созданию оптимальных условий для занятий скульптурой. Над проектами трудятся дипломники нескольких кафедр.

*Авторы студенты-дизайнеры, 2011 г.
Руководитель Постоногов Ю.И.*



*Медали в честь переименования УГТУ-УПИ
в Уральский федеральный университет
имени первого президента Российской Федерации Б.Н. Ельцина*



*Авторы студенты-архитекторы, 2011 г.
Руководитель Постоногов Ю.И.*



*Установка
в переходе
(стройфак –
главный учебный
корпус УПИ),
пилястр
дорического
и ионического
ордеров*





*Установка портретов
заведующих кафедрами
в переходе
(первый вариант)*



*Хакимянов А.
Кусакин Ю.*

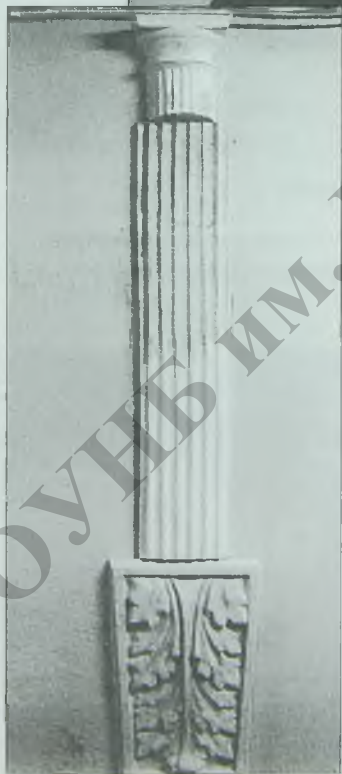


Ст. Скурихин Д., Хакимзянов А.

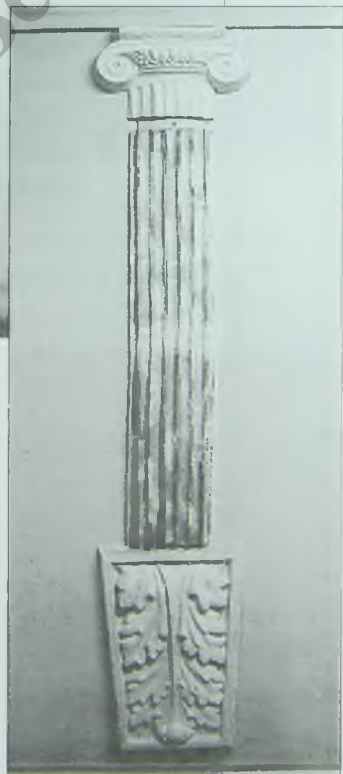
*Установка ионической капители, студентами-архитекторами
Переход в период установки архитектурных ордеров.*

Октябрь 2010 г.



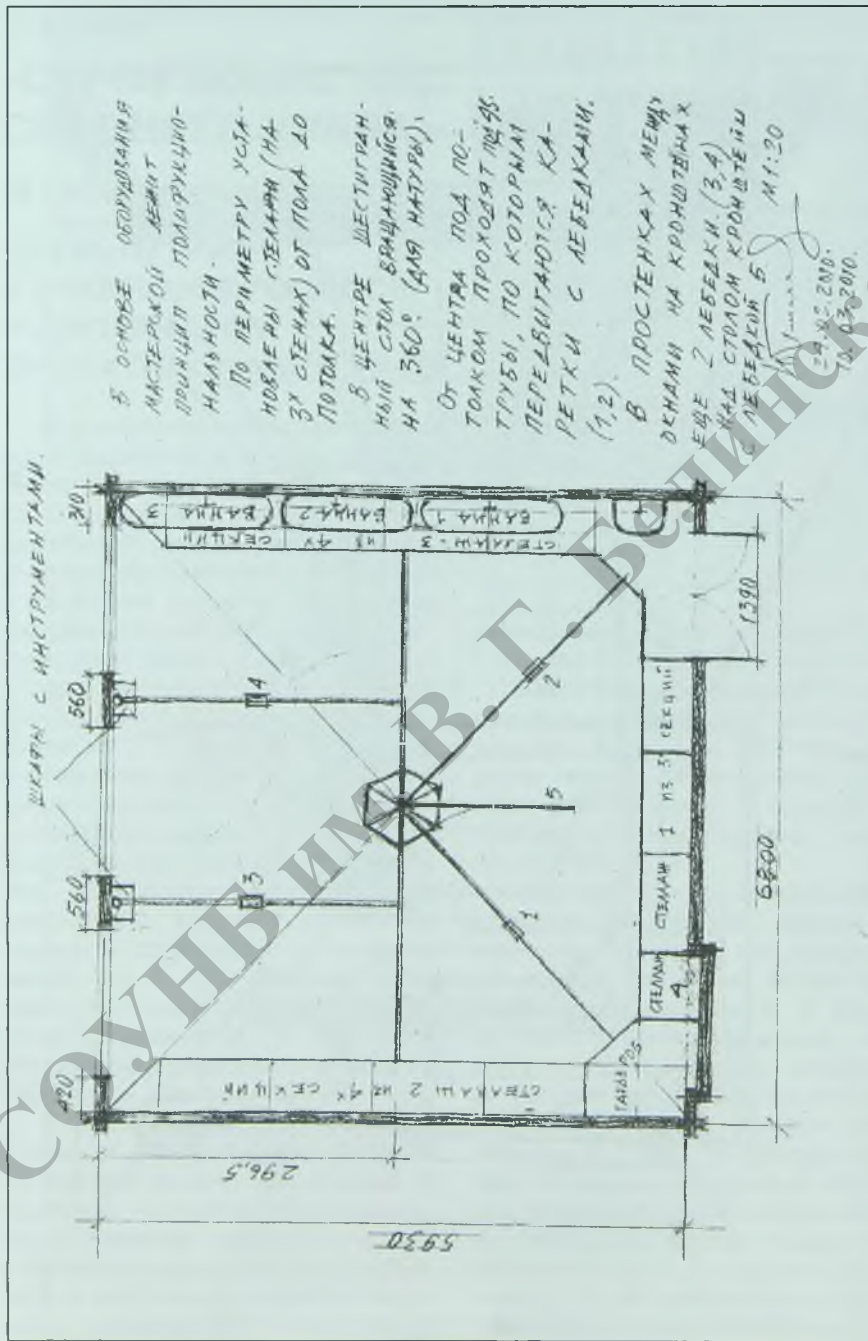


дорический

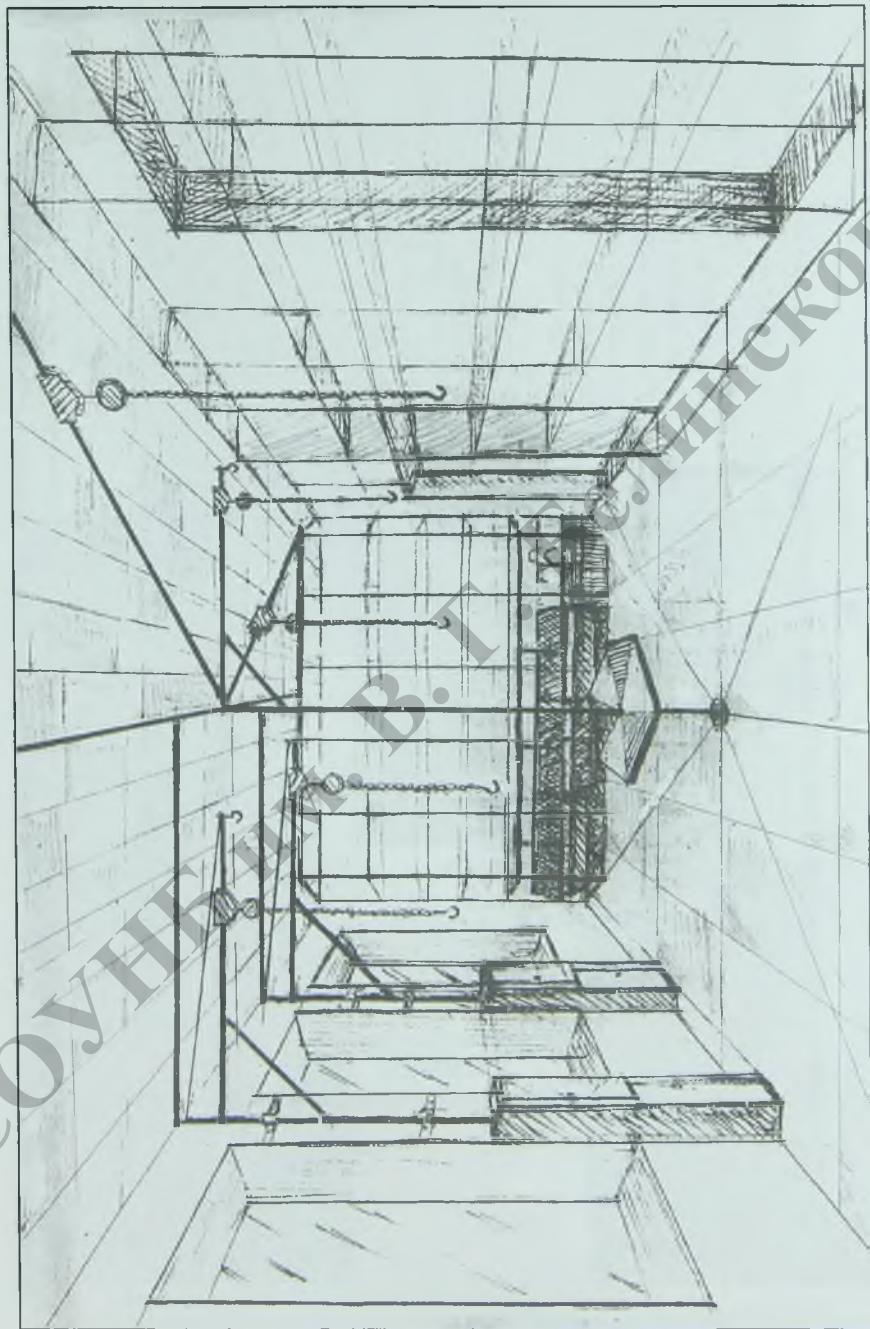


ионический

*Процесс
установки
ордеров.
Ноябрь-декабрь
2010 г.*



Скульптурная мастерская № 11, г. Тюмень, академия культуры и социальных технологий на ул. Пароходской, 27



Эскизный проект. Постоногов Ю. И.

**СКУЛЬПТУРА
В УЧЕБНОМ ПРОЦЕССЕ
И ДИПЛОМНОМ
ПРОЕКТИРОВАНИИ УРФУ**

В учебных планах архитекторов и дизайнеров предусмотрена такая дисциплина, как скульптура. Скульптура – это вид изобразительного искусства, в котором художественный образ создается в объемных формах. При освоении данной дисциплины студент выполняет задания по рельефной и круглой скульптуре. Рельефное изображение выступает из плоскости на 1/3 реального объема. В этом виде скульптуры студенты лепят из пластилина и глины архитектурные детали с гипсовых классических слепков, портреты зав. кафедрами строительного факультета. Снимают гипсовые формы и отливают портреты из гипса. Так в 2006-2007 учебном году на кафедре архитектуры были установлены 12 портретов (40x50 см) заведующих с 1931 по 2005 г.

В 2010 г. к 80-летию строительного факультета выполнены 12 портретов зав. кафедрами. В переходе: «Строительный факультет – главный учебный корпус» установлены дорические и ионические капители с каннелированными рельефными колоннами и

Мастерская №12 УрФУ

СКУЛЬПТУРА В УЧЕБНОМ ПРОЦЕССЕ И ДИПЛОМНОМ ПРОЕКТИРОВАНИИ УРФУ



В учебных планах архитекторов и дизайнеров предусмотрена такая дисциплина, как скульптура. Скульптура – это вид изобразительного искусства, в котором художественный образ создается в объемных формах. При освоении данной дисциплины студент выполняет задания по рельефной и круглой скульптуре. Рельефное изображение выступает из плоскости на 1/3 реального объема. В этом виде скульптуры студенты лепят из пластилина и глины архитектурные детали с гипсовых классических слепков, портреты зав. кафедрами строительного факультета. Снимают гипсовые формы и отливают портреты из гипса. Так в 2006-2007 учебном году на кафедре архитектуры были установлены 12 портретов (40x50 см) заведующих с 1931 по 2005 г. и 80-летию строительного факультета. В переходе под названием «Строительный факультет – главный учебный корпус» установлены дорические и ионические капители с каннелированными рельефными колоннами и

Были проведены занятия и по круглой скульптуре. В 2006-2007 учебном году на кафедре архитектуры были выполнены 12 портретов (40x50 см) заведующих с 1931 по 2005 г. и 80-летию строительного факультета. В переходе под названием «Строительный факультет – главный учебный корпус» установлены дорические и ионические капители с каннелированными рельефными колоннами и

Были проведены занятия и по круглой скульптуре. В 2006-2007 учебном году на кафедре архитектуры были выполнены 12 портретов (40x50 см) заведующих с 1931 по 2005 г. и 80-летию строительного факультета. В переходе под названием «Строительный факультет – главный учебный корпус» установлены дорические и ионические капители с каннелированными рельефными колоннами и

акантовыми листьями, всего 12 – в местах стыковки бетонных плит.

Были проведены занятия и по круглой скульптуре – эскиз памятника Б. Н. Ельцину, чье имя ныне носит федеральный университет. Отобрано 6 эскизов из гипса для фонда первого Президента РФ.

По поводу переименования вуза в Уральский федеральный университет на занятиях по скульптуре были вылеплены юбилейные медали Ø 6-10 см из гипса, тонированные под металл. Естественно, возникает вопрос: способен ли студент создать памятник? Аналог ответа есть. В 1960 г. в Свердловске был объявлен конкурс на памятник Уральскому добровольческому танковому корпусу. Среди конкурсантов были 2 студента: архитектор Г.И. Белянкин, дипломник Уральского политехнического ин-

ститута, и В.М. Друзин, дипломник Московского института им. В.И. Сурикова. Студенты заняли 2-е место, и к ним был подключен профессиональный скульптор П.М. Сажин.

Этим коллективом и был создан монумент в 1962 г., который стоит сейчас на привокзальной площади Екатеринбурга. Так что мы идем уже известным путем.

Но чтобы успешно идти этим путем, нужны минимальные условия – хорошая аудитория (мастерская скульптуры). В настоящее время мы занимаемся в сложных условиях. Мастерская в 24 м²; рассчитана лишь на 6 студентов, а студенческие группы у нас от 12 до 25 человек.

Поэтому в нынешнем учебном году к проектированию скульптурной мастерской были привлечены 3 дипломника УрФУ: Тимиряева Татьяна (каф. культурологии и дизайна) и 2 студента с машиностроительного факультета Антон Одинцев и Максим Позолотин, руководитель Дусьен Виктор Евгеньевич (каф. подъемно-транспортных машин).

Большое спасибо заведующим кафедрами О.И. Ган и Г.Г. Кожушко за понимание ситуации и помощь в решении вопроса.

Идея проектов сводится к созданию оптимальных условий для занятий скульптурой.

По предложению руководителя проектов с 1-го по 4 этаж в межлестничном пространстве устанавливается труба диаметром 1600 мм, являющаяся основой грузового лифта. Внутри трубы груз (гипс, глина, цемент) до 250 кг поднимается на 4 этаж

в мастерскую, а с 4 этажа опускаются отработанный материал, гипсовые и цементные формы, изделия из гипса и цемента, предназначенные для установки в интерьерах университета.

Конструкция лифта и монтажные расчеты представлены на листах дипломных проектов выпускников кафедры подъемно-транспортных машин.

Стоимость лифта 250 тыс. руб.

Дизайн тележки, движущейся внутри трубы, разработан на кафедре культурологии и дизайна. Стоимость разработки 70 тыс. руб.

Трое дипломников работали совместно и получили каждый отличные оценки.

В 2011 г. дипломница Меньшова Дарья выполняет проект для аудитории мастерской на 4 этаже стройфака. Предусмотрено дневное освещение через 4-гранную пирамиду в крыше здания. На фасаде устанавливается труба лифтовая для подъема и спуска грузов.

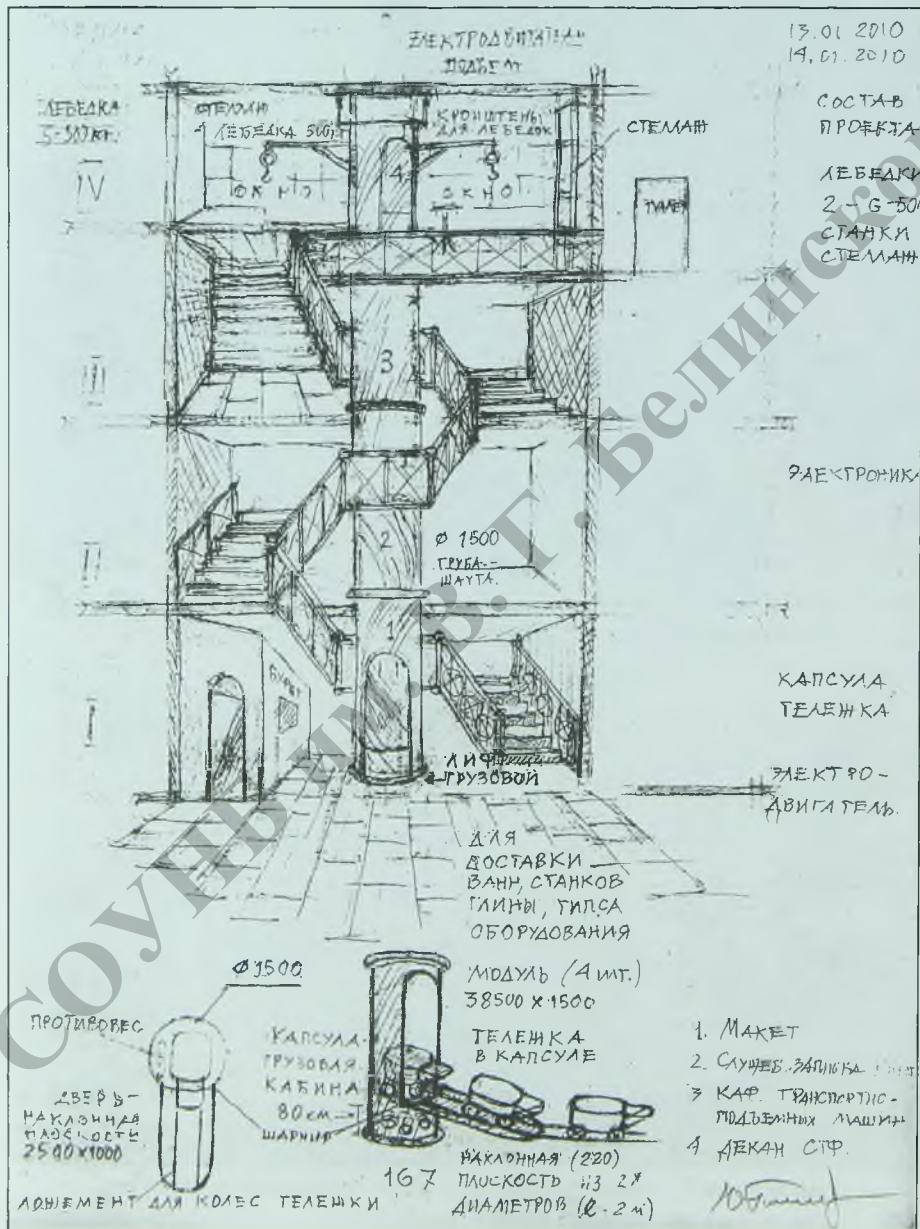
Студентка Титова Анастасия предлагает проект мастерской скульптуры в цокольном этаже строительного факультета.

Теперь остается внедрить проектные предложения в жизнь, и будущее поколение студентов по достоинству оценит труд трех кафедр университета: архитектуры, подъемно-транспортных машин, культурологии и дизайна.

Ю.И. ПОСТОНОГОВ,
руководитель дипломных проектов, преподаватель скульптуры, профессор

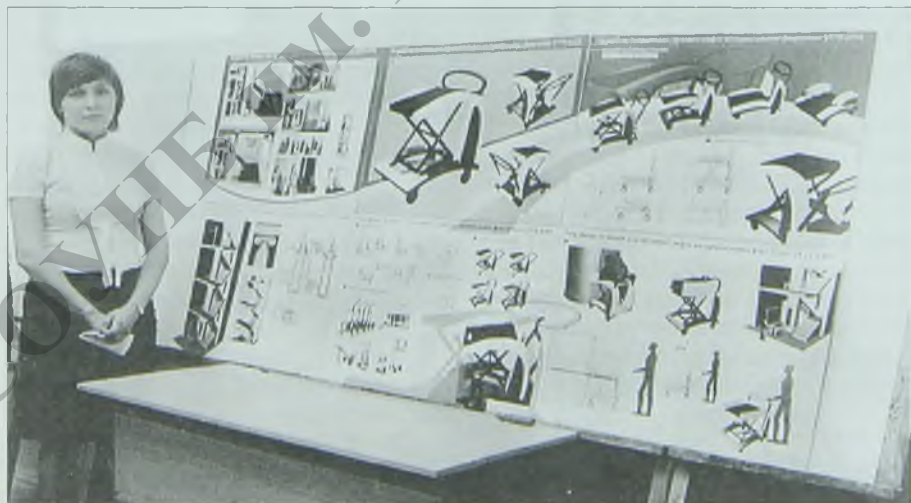
Скульптурная мастерская на стройфаке (эскиз-проект).

Диплом 2010 г.
Мастерская № 12.



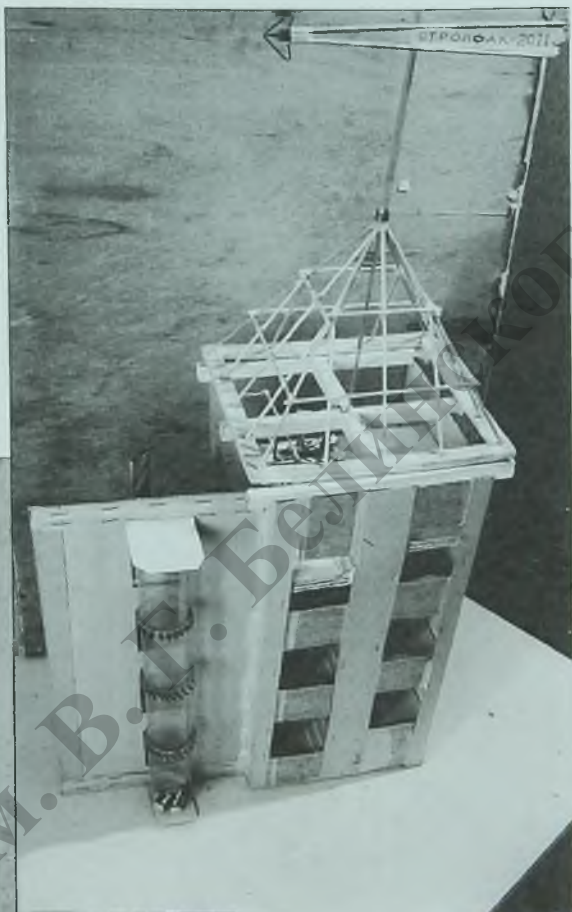


Дусьен В.Е. – рук. Позолотин М., Одинцов А. – дипломники кафедры подъемно-транспортных машин. Зав. каф. Г.Г. Кожушко.



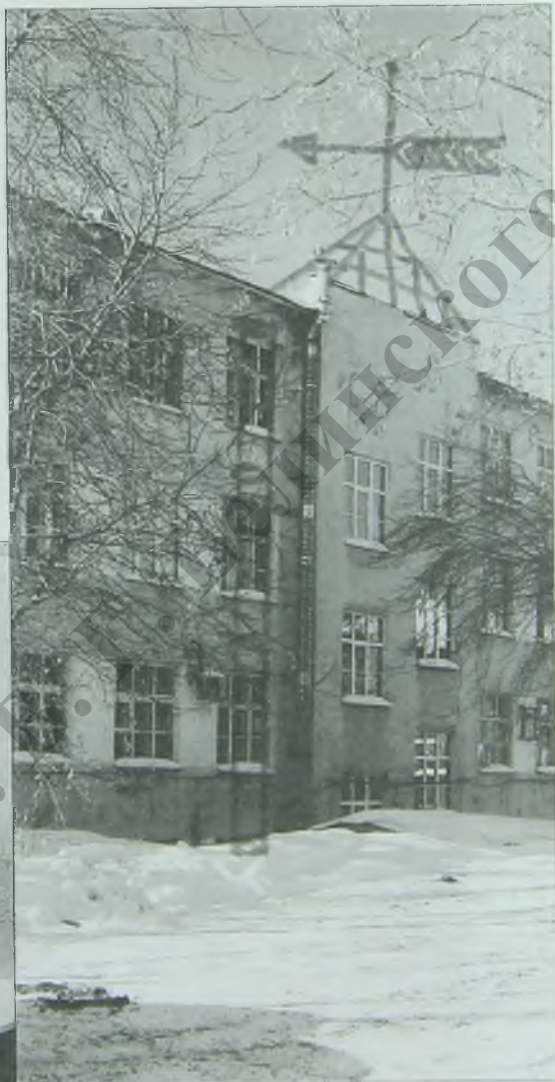
Тимиряева Т. – дипломница каф. Культурологии и дизайна. Рук. Постоногов Ю.И.

*Макет мастерской
на 4 этаже стройфака*



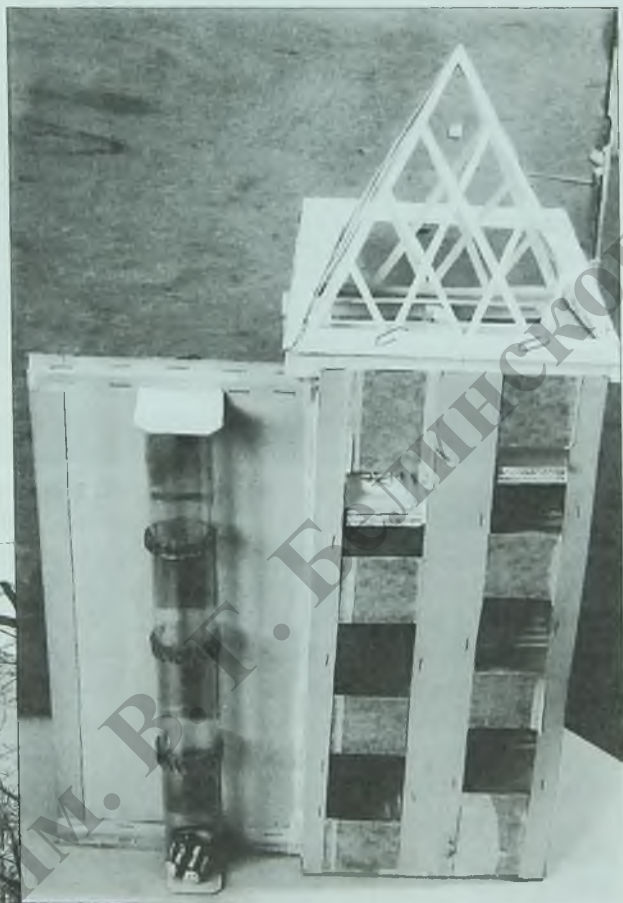
*Выход лифта
на фасаде
строительного
факультета*

*Пирамида
на крыше здания*



*Макет грузового лифта
в межлестничном
пространстве
стройфака*

*Вариант пирамиды
для освещения
мастерской*



*Дворовый фасад
стройфака*

Заключение

Создание материальной базы является одним из условий успешного обучения изобразительному искусству. Могут быть высококвалифицированные специалисты «Но в условиях отсутствия условий» научить студентов высокому искусству невозможно. Поэтому в период становления специальности ИЗО, обучение должно проходить в мастерских живописи, рисунка, скульптуры, композиции, ДПИ и др. в оборудованных мольбертами, натурным фондом, малой механизацией, трансформируемыми столами, станками по деревообработке и камня, печами для обжига керамики и т.д.

В данном пособии представлены мастерские для занятий скульптурой, которые созданы автором в течение более чем 30 лет. В мастерских предусмотрены шкафы для чистой и рабочей одежды, ванны для глины, шкафы для хранения инструментов, станки для круглой скульптуры и рельефа, контейнер для гипса, стеллажи, столы для формовочных работ, малая механизация (ручные лебедки для формовки небольшой круглой скульптуры до 50-60 кг), стеки, наборы стамесок, ножовки по дереву и металлу, тисы слесарные и точило, дрель и пр.

Краткие описания мастерских, иллюстрированные фотографиями дают представление о реконструкции помещения, реставрации имеющегося оборудования и создание нового оснащения для ведения учебного процесса в вузе, где имеются дисциплины изобразительного цикла.

В мастерских представленных в пособии есть возможность выполнять скульптурные работы в мягком материале и гипсе от простейших до сложных многофигурных.

Мастерские позволяют реставрировать имеющийся гипсо-модельный фонд и создавать новый для рисунка, живописи, пластической анатомии.

В мастерских созданы условия для выполнения учебных заданий, курсовых и дипломных работ.

Учебное пособие по оборудованию мастерских для занятий скульптурой может помочь творческому и инициативному преподавателю совершенствоваться в своем учебном учреждении мастерские по изобразительному искусству, адаптировав их под свои учебные планы и программы.

Литература

1. Артамонов В.А. Город и монумент. М.: Стройиздат, 1974 г.
2. Громов А.Е. Работа скульптора-модельщика. М: гос. изд. лит. по. строит, и арх-ре. 1955 г.
3. Кадина И.Т. Оформление городских ансамблей и зон отдыха. Монументальная скульптура: Учебное пособие М: МАРХИ, МВХПУ, 1983 г.
4. Мельник А.А. Архитектурно-декоративная пластика. Основные закономерности построения рельефа. М: МАРХИ, МВХПУ, 1983 г.
5. Механик Н.С. Основы пластической анатомия. М: Искусство, 1959 г.
6. Павлов Г.М., Павлов В.М. Пластическая анатомия. М: Искусство, 1967 г.
7. Писаревский Л.М. Лепка головы человека: Практ. рук. М.: Акад. худ. СССР, 1962 г.
8. Постоногов Ю.И. Творческая активность студентов на занятиях по скульптуре: Учебное пособие Башк. пед-т-Уфа, 1992 г.
9. Постоногов Ю.И. 50 лет архитектурному образованию на Урале. 1953-2003 г. Екатеринбург 2004 г., 214 с.
10. Постоногов Ю.И. Архитектура, строительный факультет, УГТУ-УПИ, Екатеринбург 2004. 344 с.
11. Постоногов Ю.И. Первый выпуск архитекторов и дизайнеров УГТУ-УПИ в XXI веке. Екатеринбург 2006, 378 с.
12. Постоногов Ю.И., Постоногов Е.И. 50 лет высшему художественно-педагогическому образованию на Урале. Екатеринбург 2008, 118 с.
13. ХГФ история и современность к 50-летию юбилею художественно-графического факультета. НТГСПА. г. Н.Тагил. 2009 г. 186 с. ил. В соавторстве.

Юрий Иванович Постоногов

**ОРГАНИЗАЦИЯ УЧЕБНЫХ
СКУЛЬПТУРНЫХ МАСТЕРСКИХ
В ПРОФЕССИОНАЛЬНОЙ ПОДГОТОВКЕ
СТУДЕНТОВ ВУЗА**

(на примере педагогов, архитекторов, дизайнеров)

Учебное пособие

Редактор Иванов Г.П.

Издательство «СВ-96»

Лицензия ИД № 06212 от 05.11.2001 г.
620086, г. Екатеринбург, ул. Ясная, д. 1/1

Подписано к печати 16.09.2011 г.
Формат 60x84/16. Бумага офсетная. Объем 11,5 печ. л.
Тираж 200 экз. Заказ № 1242.

Отпечатано в ОАО «Информационно-вычислительный центр»,
620142, г. Екатеринбург, ул. Цвиллинга, 4, оф. 107
Тел./факс (343) 260-40-42, 257-14-17
e-mail: kmr@infvc.ru

СОУНЬ ИМ. В. Г. БЕЛИНСКОГО

