

● Из истории нашего завода

— У меня есть кое-что интересное, — сказал при очередной встрече Алексей Михайлович Зюев. На следующий день мы вместе рассматривали старый альбом большого формата, выполненный типографским способом. Потерянная обложка из дермантина вишневого цвета изрядно потускнела и потеряла первоначальный нарядный вид, но тисненая «золотом» надпись просматривалась по-прежнему четко: «Деятельность 4-го строительного управления «Уралтяжстрой», 1942-1943 гг.».

То самое СМУ-4, преобразованное из бывшей Лисичанской строительной конторы «Донбасстляжстрой», эвакуированной в августе 1941 года в рабочий поселок Северский для реконструкции и строительства промышленных объектов Северского металлургического завода.

В альбоме — рапорты Председателю ГКО И.В. Сталину и Народному комиссару С.З. Гинзбургу, две сотни фотографий того времени, скупые строки и колонки цифр. Да, это была редкая удача, ведь мы очень мало знаем о тех, кто возводил заводские корпуса в годы Великой Отечественной войны.

— Могу оставить альбом на пару недель, — увидел с какой извользованной жадностью я рассматриваю его, — сказал Алексей Михайлович и тихо вышел из кабинета.

Я снова и снова вчитывался в скупые строки, перелистывая страницы альбома, всматривался в лица на фотографиях.

Обыденно и просто звучат слова «построили, сдали, получили первую продукцию, выполнили военный заказ». На самом деле все обстояло гораздо сложнее. И кажется, для коллектива СМУ-4 не было невыполнимых задач, люди просто не знали слов «не умею» и «не могу».

Сегодня, сопоставляя объемы работ со сроками выполнения, испытываешь удивление и восхищение самоотверженным трудом людей той поры.

Создав мощную производственную базу, строители изготовили 3 тысячи тонн металлоконструкций, 700 т кузнечных и слесарных изделий, 5100 м³ шлакобетонных и бетонных изделий, выдали 20 тыс. м³ бетона, 67 тыс. м³ древесины и 52 тыс. м³ пиломатериалов.

За неполные два года выполнено 310 тысяч кубометров земляных работ (10 тыс. м³ — вручную), уложено 20 тыс. м³ бетона и железобетона, сделано 5500 т

Фантастические дела, обыкновенные люди

огнеупорной и 5 тыс. м³ кирпичной кладки, смонтировано 4700 т металлоконструкций и 2500 т технологического оборудования.

Цифры, тонны, кубометры...

Где не брали кайла и лопата — рвали скальные породы аموалом, где застревала техника — впрягались сами. Ведь 310 тысяч кубометров земли под фундаменты и корпуса цехов нужно было разработать, вынуть, переместить, убрать. И не просто землю, а скальные породы.

Прибыв в Северский в августе сорок первого, коллектив СМУ-4 должен был, выполняя оборонное задание, обеспечить условия жизни и работы людей.

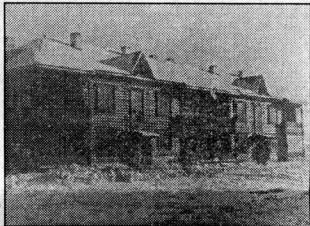
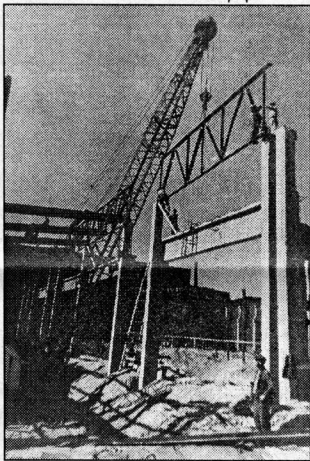
За короткое время построены детский сад, клуб, общежитие, медсанчасть, столовая, жилые дома. Создано добротное подсобное хозяйство с парниками и теплицами, животноводческой фермой, которым могли бы позавидовать и нынешние аграрии.

Цифры, тонны, кубометры...

За 18 месяцев коллектив строителей и монтажников СМУ-4 построил и сдал в эксплуатацию новосутучный и мартеновский цехи, листопрокатный стан № 3. Производственная мощность металлургического завода увеличилась по выплавке стали в 2,5 раза, по прокату ступки и тонкого листа в 4 раза. Сейчас трудно представить, что в невероятно короткие сроки можно было подвести под крышу производственные корпуса, смонтировать металлургическое оборудование и запустить его в работу.

...Старый альбом: дела и люди. Фантастические дела и вызывающие восхищение обыкновенные люди.

Е. КОЖЕВНИКОВ.



На снимках: монтаж подстропильных колонн; жилой дом СМУ-4; вывозка леса лошадью по узкоколейке.