

# Берёзовский рабочий

ОБЩЕСТВЕННО-ПОЛИТИЧЕСКАЯ ГАЗЕТА



2009  
СУББОТА  
29 августа  
№ 101 (9473)

Газета  
издается  
с 20 сентября  
1937 г.

Дни выхода: ВТОРНИК, ЧЕТВЕРГ, СУББОТА.

Цена свободная

ЧИТАЙТЕ В СЛЕДУЮЩЕМ НОМЕРЕ ГАЗЕТЫ:

В ГОРОДЕ ВВЕДУТ КОМЕНДАНТСКИЙ ЧАС

## ПРОРУБИ ОКНО В ИСТОРИЮ

ДОЖДУТСЯ ЛИ ЗНАМЕНИТЫЕ ПРЕДКИ БЛАГОДАРНОСТИ ПОТОМКОВ?



Цветы от земляков – Ерофею Маркову

Фото Павла КАДОЧНИКОВА

Лилия ЯНЧУРИНА

**В** ДЕНЬ рождения положено вспоминать и благодарить родителей именинника. Накануне Дня шахтера туристическая фирма «Augur» возродила старую, но забытую традицию возложения цветов к памятнику Ерофею Маркову.

Ожидая еще не подошедших в Исторический сквер гостей, разговариваем с бывшим директором рудника В.Земских.

– Почему все считают, что Ерофей Сидорович в 1745 году обнаружил золото случайно? – зада-

ется вопросом Виктор Егорович. – Еще в начале 18 века по приказу Петра Первого искали драгметалл целенаправленно, поскольку, «прорубив окно» в Европу, оказалось, что покупать тамошние товары нам не на что. Все бросились

на поиски месторождения, Ерофей нашел его первым. Удивительно, что уже через 15 лет на березовских рудниках трудилось около 2 тысяч человек, к заводу было прикреплено 10 тысяч крестьян, которые должны были поставлять продукты питания, заготавливать лес для шахт, сено для работавших там лошадей. А еще рудокопам помогала тысяча каторжан, привезенных из Екатеринбурга. Уже с 1760-го добыча золота со-

ставляла 300 килограммов в год. Сравните: сейчас рудоуправление выдает по полтонны.

Прибыли депутаты думы БГО, телевизионщики, газетчики, и митинг у памятника первопроходцу начался. Кстати, скульптор К. Грюнберг напомнил: когда четверть века назад устанавливали скульптуру авторов Г. Гаева и В. Зайцева, никакого ажиотажа не было, открытие прошло тихо, незаметно, а со временем компо-

2 ПЕРВОГО СЕНТЯБРЯ НЕ БУДЕТ?

7 "ФОРМУЛА-1" В ПОСЕЛКАХ

8 НЫНЧЕ ОТПУСК ЗАМЕНЯЮТ ШОКОЛАДОМ

### Погода в нашем округе

Воскресенье, 30 августа. Переменная облачность, днем +15...+19, ночью +1...+3, ветер северо-западный, 3 м/с, давление 735 мм рт. ст.

Понедельник, 31 августа. Дождь, днем +14...+16, ночью +3...+5, ветер северный, 3 м/с, давление 738 мм рт. ст.

Вторник, 1 сентября. Переменная облачность, небольшой дождь, днем +20...+22, ночью +12...+14, ветер юго-восточный, 3 м/с, давление 738 мм рт. ст.

### ЯРМАРКА

#### Уважаемые садоводы!

Администрация Березовского городского округа приглашает вас **29 августа с 9-00 до 19-00** на Торговую площадь (г. Березовский, ул. Театральная).

Вы сможете приобрести товары для садоводов и огородников: саженцы, семена, средства защиты растений, удобрения, садово-огородный инвентарь и многое другое.

→ 2

НОВАЯ ПРОГРАММА ПО КРЕДИТОВАНИЮ  
«БИЗНЕС-АВТО»  
ДЛЯ СУБЪЕКТОВ МАЛОГО ПРЕДПРИНИМАТЕЛЬСТВА  
от Березовского отделения Сбербанка  
Не хватает собственных средств на покупку транспортного средства?  
Возьмите «Бизнес-авто»  
Выдаем кредиты на все виды наземных и водных транспортных средств.  
Дополнительная информация по телефонам: 8 (34369) 4-64-35, 3-25-30 4-11-42.  
г. Березовский, ул. Гагарина, 9; г. Березовский, ул. Героев Труда, 25. Сбербанк. Всегда рядом.

ДУМА БЕРЕЗОВСКОГО ГОРОДСКОГО ОКРУГА ИЗВЕЩАЕТ  
О ПРОВЕДЕНИИ ПРИЕМОМ ИЗБИРАТЕЛЕЙ В ОКРУГАХ  
1 сентября с 16 до 18 часов ПРИЕМЫ ВЕДУТ:  
• в МОУ «Гимназия № 5» – депутат по избирательному округу № 2 Мирсаитов Фарид Нурисламович;  
• в библиотеке семейного чтения (ул. Красных Героев, 7) – депутат по избирательному округу № 3 Терехин Александр Викторович, депутат по избирательному округу № 4 Дорохин Дмитрий Владимирович;  
• в ДК «Современник» (в помещении библиотеки) – депутат по избирательному округу № 5 Стасив Виктор Николаевич, депутат по избирательному округу № 4 Козлова Ирина Владимировна;  
• в центральной городской библиотеке (ул. Гагарина, 7) – депутат по избирательному округу № 1 Бабкин Андрей Викторович, депутат по избирательному округу № 3 Артемьева Татьяна Борисовна;  
• в здании администрации Березовского городского округа (каб. № 207, тел. 4-32-91) – председатель Думы Березовского городского округа Говоруха Евгений Станиславович.  
Приемы избирателей в Монетном, Лосином, Ключевске, Кедровке, Староильшинске, Сарпулке проводятся в администрациях поселков по особому графику.

# ПРОРУБИ ОКНО В ИСТОРИЮ



Ф. Мирсаитов на могиле Льва Брусницына  
Фото автора

(Окончание. Начало на стр. 1).

О сохранении памяти, передаче ее детям говорили и депутат гордумы Ф. Мирсаитов, и почетный гражданин города, преподаватель, руководитель краеведческого музея лицея №7 Л. Фокина, и заслуженный работник культуры России Г. Шориков, написавший поэму «Ерофей».

Возложив цветы к подножию скульптуры, отправляемся на обогатительную фабрику БРУ: на ее территории, если кто не знает,

установлен единственный в стране памятный знак Л. Брусницыну. Как подчеркнул представитель БРУ А. Тимофеев, в свое время Льва Ивановича очень хорошо знали в золотодобывающей отрасли России, ценили как выдающегося специалиста. Все это так, только, к сожалению, как показывают опросы, молодое поколение слышало о своем знаменитом земляке, открывшем россыпное золото, лишь краем уха. А ведь именно благодаря Брусницыну

к началу прошлого века Россия стала крупнейшим золотодобытчиком – на ее долю приходилась половина всего извлеченного желтого металла, после сенсационного открытия штейгера Березовских промыслов по всему свету началась золотая лихорадка!

Нынче открытию Брусницына исполняется 195 лет, а со дня рождения самого Льва Ивановича – 225 лет. В такие круглые даты положено поклониться могиле человека, принести цветы. Еще недавно это было невозможно: место захоронения толком никто не знал. Но благодаря сотрудникам Горного университета могила Брусницына на Ивановском кладбище в Екатеринбурге была найдена, а руководителям «Аргум» – восстановлена. В понедельник могилу прибрали десятиклассники гимназии № 5 Дарья Каменская и Мария Миронова, восьмиклассники Катя Пермякова и Юля Межко. По-хозяйски разросшуюся траву выволокли, землю подравнили. И все равно могила пока выглядит более чем скромно: из каменного постаментов, вверху которого когда-то, вероятно, стоял крест, торчит один штырь, надписи полустерты от времени. Кстати, на одном месте с отцом похоронен и сын Льва Ивановича, Иван, проживший всего 26 лет. Члены Ураль-

ского общества любителей камня сделали временную надпись на бумаге: «Гражданин города Брусницын Лев Иванович старанием и талантом открыл россыпное золото России. Труды его привели к царскому указу об учреждении горного губернаторства в Екатеринбурге».

Десятки людей стараются вернуть имя первооткрывателя из небытия, к примеру, на митинг на могиле Брусницына с корабля на бал приехал из Петербурга Виталий Федорович Барков, член Российского географического общества. Он усиленно копается в архивах северной столицы в поисках потомков Льва Ивановича. Дело в том, что не сохранилось даже портрета нашего земляка, хотя один из его сыновей был художником и вполне мог нарисовать отца при жизни. След привел к внукам, проживающим в Новочеркасске...

Трудно не согласиться с идеей участников этой встречи: Березовский должен взять шефство над могилой величайшего своего земляка: мы должны быть внимательны, ведь без корня даже польна не растет.

**В воскресенье в 20 часов на канале ОТВ, в программе «События недели», вы сможете посмотреть сюжет об этом митинге.**

ИЗ ПРЕСС-СЛУЖБЫ  
ГУБЕРНАТОРА

## ДОЛЖОК ВОДЯНОМУ ЦАРЮ

**ЭДУАРД Россель 26 августа провел очередное заседание Совета общественной безопасности Свердловской области, которое было посвящено погашению задолженности потребителей за топливно-энергетические ресурсы.**

Губернатор подчеркнул, что до начала отопительного сезона осталось мало времени, и хотя Свердловская область в целом готовится к зиме неплохо – все работы идут в графике и даже в сравнении с прошлым годом несколько опережают его, тем не менее, есть опасения, что в ряде муниципальных образований произойдет срыв начала отопительного сезона.

Долги перед теплоэнергетическими компаниями уже исчисляются миллиардами, и львиная доля в этом – долги населения. Однако ссылки на экономический кризис не могут быть приняты. В области 87 тысяч зарегистрированных безработных, а долги по оплате у намного большего числа людей. Тем более что свердловчане, попавшие в затруднительное финансовое положение, – малообеспеченные граждане, многодетные и прочие категории – имеют все возможности для того, чтобы получить субсидию на оплату жилья и коммунальных услуг.

По завершении обсуждения губернатор прокомментировал тезисы и предложения каждого выступавшего. Эдуард Россель полностью поддержал областную прокуратуру, представителем которой проинформировал глав муниципальных образований, что за срыв начала отопительного сезона главы муниципальных образований понесут уголовную ответственность по статье «халатность». Губернатор поручил правительству области провести анализ по итогам подключения тепла в территориях и представить списки нерадивых руководителей, которых следует отстранить от занимаемой должности.

Управляющим округами, главам городов решением Совета общественной безопасности поручено взять под ежедневный контроль погашение долгов за тепло-энергоресурсы. Претензионная работа по долгам за коммунальные услуги управления Федеральной службы судебных приставов по Свердловской области признана неудовлетворительной. Кроме того, принят полный комплекс решений, призванных обеспечить полноценную работу энергетических компаний и нормальное вхождение области в предстоящий отопительный сезон.

– У нас в области есть все необходимое для того, чтобы обеспечить полноценную работу жилищно-коммунальной сферы, не хватает самого главного – дисциплины, – подчеркнул Эдуард Россель.

### ВНИМАНИЕ!

## ОСТОРОЖНО, ДЕТИ!

Уважаемые водители!

Детки пошли в школу. И побежали они по нашим улицам, через наши перекрестки. И, как правило, – в непопулярных местах, без оглядки на вас, водителей.

По статистике, 66 процентов ДТП с участием детей происходят в период с мая по октябрь, когда дети проводят много свободного времени на улице.

ГИБДД, как всегда в сентябре, проводит профилактическое ме-

роприятие «Внимание – дети!» и просит вас:

• **Включайте ближний свет фар в черте города для привлечения внимания юных участников движения!**

• **Будьте предельно внимательны и осторожны за рулем, особенно когда в вашей машине дети. Если вы неопытны в вождении автомобиля, не уверены в себе – не берите на себя ответственность за перевозку детей!**

## СОК «ЛИДЕР» ОБЪЯВЛЯЕТ НАБОР

**В муниципальном учреждении спортивно-оздоровительного комплекса «Лидер» начинается набор в спортивные секции восточных единоборств, лыжных гонок, мини-футбола, настольного тенниса, баскетбола, волейбола, бокса, хоккея с шайбой, шахмат, каратэ.**

Этот год был богат спортивными достижениями – воспитанники В.А. Фадеева выиграли Всероссийский турнир по мини-футболу в Москве, в Богдановиче воспитанники А.И. Семенова заняли второе место в зональном турнире «Кожаный мяч», О. Скачкова, Л.Яхина включены в состав сборной команды России по джиуджитсу. В первенстве Уральского

федерального округа по дзюдо Т.Власова была третьей (тренер В.Н. Пестич), первое место на первенстве Екатеринбурга по боксу в старшей группе занял В. Шаров (тренер Ф.Н. Мирсаитов).

Этот перечень можно продолжить, но будет лучше, если вы придете к нам 1 сентября с 13.00 до 15.00 и запишитесь в спортивные секции. Ждем вас.

### УВАЖАЕМЫЕ ЖИТЕЛИ ПОСЕЛКА ШИЛОВКИ!

Сообщаем вам, что в связи с ремонтно-профилактическими работами **со 2 по 4 сентября БУДЕТ ОТКЛЮЧЕНИЕ ГОРЯЧЕЙ ВОДЫ.**

Администрация ООО «БТС».

### БОЛЬНОЙ ВОПРОС

## УКРАДЕННЫЙ ПРАЗДНИК

Татьяна ЧУДИНОВСКИХ

**В ЭТОМ году традиционного праздника первокурсника на Мемориале не будет.**

Традицию пришлось нарушить из-за предписания медиков, они настояли на проведении как можно меньшего количества массовых мероприятий. Поэтому все первокурсники в этом году отпразднуют важный день своей жизни в стенах школ. Счастливым исключением из правил станут первокурсники двух образовательных учреждений Новоберезовского: лицея №3 «Альянс» и гимназии №7. Для них праздник состоится в ДК «Современник».

Тем не менее, как и в прошлые годы, все первокурсники получат от управления культуры традиционные подарки: шоколад и памятные значки с эмблемой «Первокурсник-2009», для которых, кстати, в этом году придумали новый дизайн.

В следующем году День первокурсника на Мемориале обязательно состоится. В этом уверила «БР» начальник управления культуры Ирина Тимина.

### ПУЛЬС ГОРОДА

Фото Павла КАДОЧНИКОВА



За лето в Березовском планируют отремонтировать 14 тысяч квадратных метров дорожного полотна. Сейчас бригада рабочих ООО «Доркомстрой» укладывает асфальт на улице Красных Героев. С начала ремонта в городе покрыто новым асфальтом 10 тысяч квадратных метров автодорог.



## Вакансии

- **Требуется КОЛЬЩИКИ ДРОВ.** Тел. 8-908-913-41-65.
- **В компанию «ГОРОД»** требуются **ДИСПЕТЧЕР, ВОДИТЕЛЬ.** ТЕЛ. 8-922-147-90-96.
- **Требуется ДИСПЕТЧЕР В ТАКСИ.** Тел. 8-952-72-97-300.
- **Требуется ВОДИТЕЛЬ на бортовой УАЗ.** Тел. 8-908-913-41-65.
- **Требуется ВОДИТЕЛЬ с личным грузовым авто (ГАЗ, ЗИЛ).** Тел. 8-908-913-41-65.
- **Требуется ВОДИТЕЛЬ кат. В, С с л/а.** Тел. 8-904-543-75-82.
- **Требуется ВОДИТЕЛЬ на КраЗ-самосвал, о/р.** Тел. 8-922-60-60-222.
- **Требуются АВТОМОЙЩИЦЫ,** г. Екатеринбург, сутки через двое. Тел. 8-965-500-20-61, до 21.00.
- **Требуется на постоянную работу ЭЛЕКТРИК 5 гр. допуска.** Тел. 8-904-983-75-46.
- **Предприятию требуется ГЛАВНЫЙ БУХГАЛТЕР.** Тел. 8-922-202-92-38.
- **Предприятию требуется РАБОТНИК,** оплата достойная (оклад+сдельн.). Тел. 8-902-266-74-62.
- **Требуется СПЕЦИАЛИСТ** в отдел сертификации оптовой компании, опыт работы с алкоголем. Тел. 8(343)290-25-76.
- **Требуются ТОКАРЬ-РАСТВОЧНИК, МАЛЯР ПО МЕТАЛЛУ, МОЙЩИК ДЕТАЛЕЙ, КУХОННАЯ РАБОТНИЦА.** Тел. 4-59-87.
- **Требуются СТОЛЯРЫ-СТАНОЧНИКИ (муж./жен.),** возможно обучение, р-он ш. «Южной». Тел. 8 (343) 213-52-08.
- **ООО «БРОЗЭК»,** п. Ленинский, 31«в», требуются:  
- **ФАСОВЩИЦА ПОЛИМЕРНЫХ ДОБАВОК.** Требования: возраст 25-45 лет, женщина русской национальности, р-он проживания Советский, з/п при собеседовании.  
- **ВОДИТЕЛЬ ФРОНТАЛЬНОГО ПОГРУЗЧИКА (J5B).** Требования: опыт работы, наличие авто, без в/п. Контактный тел.: 4-00-04, 345-06-00.

**Требуются ОБТЯЖИКИ М/МЕБЕЛИ.**  
8-912-24-77-646.

**Предприятию на постоянную работу требуются**  
● **СТОЛЯР с о/р;**  
● **УБОРЩИЦА**  
(неполный раб. день).  
Тел. 4-61-75.

**Мебельному предприятию требуются**  
**СТОЛЯРЫ-СТАНОЧНИКИ.**  
Тел. 4-58-75.



## Ищу работу

- **ПЕЧНИК.** Тел. 8-961-76-24-810.
- ЦЕНТР НЕТРАДИЦИОННЫХ МЕТОДОВ ЛЕЧЕНИЯ**  
•СНЯТИЕ ТЯГИ к алкоголю методом кодирования.  
•ЛЕЧЕНИЕ глаза, испуга, рожи, грыжи, сотрясения головного мозга и др.  
Вт, чт, сб с 13 до 17 час.  
г. Березовский, ул. Строителей, 4, оф. 301.  
Бизнес-центр (напротив рынка).  
Остановка транспорта - «Автовокзал»  
Телефон для справок 8-950-20-98-866.  
См. в к. ГИИВ № 888.

**Во вновь открывшийся салон**  
**ООО Модный дом «SLAVENA»**  
требуется  
**ПРОДАВЕЦ-КОНСУЛЬТАНТ**  
Тел. **3-14-27.**

**ЗАО НПП «ТЕПЛОТЕХНОЛОГИЯ»**  
На производство нестандартного тепломеханического оборудования ТЭС и АЭС требуются инженеры-конструкторы механики, рабочие 5-6 разрядов: электрогазосварщики (полуавтомат, аргодуговая и плазменная сварки), слесари-сборщики (в т.ч. механического оборудования), фрезеровщики, токари, женщины – швеи и сборщики тканевых деталей, маляры, плотники, электрик.  
З/п своевременно (при собеседовании).  
Тел. **8(343) 383-11-18, 383-44-89.**

**ООО Модному дому «SLAVENA»**  
требуется:  
● **ШВЕИ** ● **ВЯЗАЛЬЩИЦЫ**  
● **РАСКРОЙЩИК.**  
Тел. **3-14-27.**

**ООО НПП «Гаммамет»**  
на работу требуются:  
● **СБОРЩИК** электрических машин и аппаратов  
● **ЭЛЕКТРОМОНТЕР** по ремонту и обслуживанию электрооборудования  
● **ИНЖЕНЕР-ЭЛЕКТРОНИК**  
Полный соцпакет. Зарплата выдается без задержек  
Обращаться в отдел кадров: г. Березовский, ул. Строителей, 18«б».  
Тел. **8(343) 383-11-49, 4-68-00.**

**ИП Алексеевой**  
требуются  
**АДМИНИСТРАТОР**  
Возраст 35-45 лет. З/п при собеседовании.  
Обращаться: г. Березовский, ул. Мира, 3.  
Тел. **4-77-49.**



## Транспорт

**ПРОДАЮ**  
● **А/м «МАЗ-5336»,** тент. СРОЧНО. Недорого. Тел. 8-902-87-89-015.  
● **ТРАКТОР ЮМЗ-6,** ц. 60 т.р. Тел. 8-922-204-28-23.  
● **А/м «МИТСУБИСИ ПАДЖЕРО»,** 1991 г.в., ц. 185 т.р. Торг. Тел. 8-922-204-28-23.  
● **А/м «ВАЗ-21103»,** Тел. 8-922-293-98-67.  
● **А/м «ВАЗ-2108»,** 1998 г.в., цв. белый, сост. хор., ц. 60 т.р., торг. Тел. 8-904-17-888-18.  
● **А/м «ЗИЛ-433102»** (термос), 22,6 м³, 6 т., 1995 г.в., ц. 250 т.р. Тел. 8-909-01-66-191.



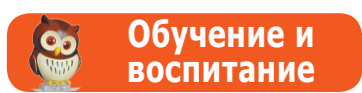
## Грузоперевозки

● **ГАЗель.** Тел. 8-908-920-11-71.  
● **ГАЗель, ЗИЛ, 1,5 т, 3 т, 5 т.** Тел. 8-912-23-26-586.  
● **ГАЗель, СПЕЦТЕХНИКА.** Тел. 8-922-12-52-766.  
● **ЗИЛ, 3 т.** Тел. 8-905-806-00-66.



## Сотрудничество

● **ПРИГЛАШАЕМ К СОТРУДНИЧЕСТВУ** в строительстве продовольственного магазина в пос. Ключевск. Все необходимые документы имеются. Тел. 4-40-41, 8-922-21-93-736.



## Обучение и воспитание

● **МИНИ-САДИК «МАЛЫШОК».** Тел. 8-950-65-65-476.



## Разное

● **ДРОВА. ДЕШЕВО.** Пенсионерам скидки. Доставка бесплатно. Тел. 8-904-98-37-546.



## Недвижимость

### ПРОДАЮ

- **КОМНАТУ в общежитии,** 18 м², ул. Мира, 1, 1/5, кирп., ц. 700 т.р., или обменяю на 1-, 2-комн. кв. с доплатой на НБП. Собственник. Тел. 8-912-038-21-26.
- **2-комн. кв.,** ул. Театральная, 1, 5/5, ц. 1800 т.р. Тел. 8-912-296-46-07.
- **2-комн. кв.,** ул. Спортивная, 4, ц. 1660 т.р. Тел. 8-912-296-46-07.
- **Срочно! 2-комн. кв.,** 44 м², 2/4, ул. Шиловская, 10. Тел. 4-64-68.
- **2-комн. кв.,** ул. Брусницына, 3, 3/9. Тел. 8-902-44-22-939.
- **Срочно! 3-комн. кв.,** 62/47/6, ул. Красных Героев, 9, балкон, 5/5. Тел. 8-965-514-76-77.
- **3-комн. кв.,** НБП, ц. 2,7 млн руб. Тел. 8-908-904-61-16.

**ВЕТХИЙ ДОМ,**  
52 м², 8,5 сот., центр, газ, ц. 1600 т.р. или поменяю на квартиру.  
Тел. **8-909-01-66-191.**

- **ДОМ,** 3 комн.+кухня, газ, вода (х/г), баня, 11 сот. в собств., ц. 2030 т.р. Тел. 8-922-639-81-76.
- **ДОМ,** 65 м², благоустр., тел., баня, ов. яма, 8,5 сот., с хорошим садом, собств., ц. 2900 т.р. Тел. 4-50-59.
- **САД,** 5 сот., напротив Лесхоза, сруб бани, домик, отдельный подъезд. Тел. 8-912-667-59-89, 4-91-75.
- **САД** у воды, кол. сад. № 36. Тел. 8-912-24-25-695.
- **Гараж** в Сосновом бору, Тел. 4-12-93.
- **Гараж с местом под ГАЗель,** центр. Тел. 8-912-667-59-89, 4-91-75.

### СДАЮ

- **КОМНАТУ, 18 м², с мебелью,** одной или двум девушкам без в/п. Тел. 8-912-20-84-274.
- **КОМНАТУ, НБП.** Тел. 8-908-63-36-897.
- **1-комн. кв. с мебелью,** русской семье, Советский микр-н. Тел. 8-902-871-45-82.
- **1-комн. кв. с мебелью и бытовой техникой на длительный срок.** Тел. 8-904-38-05-075.
- **2 КОМНАТЫ (изолир.),** ул. Мира, русской семье. Тел. 8-912-296-46-07.
- **ПОМЕЩЕНИЕ.** Тел. 8-922-201-43-35.

### КУПЛЮ

- **КОМНАТУ,** ул. Мира, 2. Тел. 8-912-296-46-07.
- **2-комн. кв., «бр.»**, НБП, Тел. 8-912-296-46-07.

### МЕНЯЮ

- **ДОМ на 1-комн. кв.+допл.** Тел. 8-908-920-70-30.
- **2-комн. кв., у/п, НБП, на 1-комн. кв.+допл.** Тел. 8-912-296-46-07.



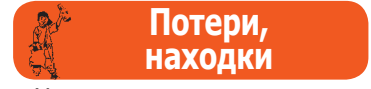
## Продукты питания

● **Продаю КАРТОФЕЛЬ СВЕЖИЙ,** 20 р./кг. Тел. 8-903-07-88-204.



## Животные

● **Срочно продаю МОЛОДУЮ ДОЙНУЮ КОРОВУ.** Тел. 8-908-909-32-46.



## Потери, находки

Утерянное удостоверение СО № 06240 от 15.04.2009 г., выданное на имя Цыкаревой Анны Васильевны, считать недействительным.



## Ремонт бытовой техники

**Ремонт ХОЛОДИЛЬНИКОВ всех марок с 8.00 до 21.00** (без выходных).  
Все районы.  
Сервисный центр INDESIT.  
Тел. **8-922-209-42-38.**



## Услуги

- **ЭКСКАВАТОР «БЕЛАРУСЬ».** Тел. 8-908-900-59-16.
- **МАНИПУЛЯТОР.** Тел. 8-922-129-48-98.
- **ЭЛЕКТРИКА, ЭЛЕКТРОМОНТАЖ. КАЧЕСТВО.** Тел. 8-922-153-83-99, Андрей.
- **ЭЛЕКТРОМОНТАЖ, САНТЕХ-РАБОТЫ.** Тел. 8-908-906-87-58.
- **БРИГАДА ПЛОТНИКОВ ВЫПОЛНИТ ЛЮБОЙ ОБЪЕМ РАБОТЫ.** Тел. 8-904-983-75-46.
- **БУРИМ СКВАЖИНЫ ДЛЯ НАСЕЛЕНИЯ: метр+труба=1200 руб.** Тел. 8-908-90-24-652.
- **Бурим скважины на воду. Гарантия.** Тел. 8-912-229-36-37
- **ЭКСКАВАТОР «БЕЛАРУСЬ». Т. 8-902-26-154-28.**
- **Выполним ЗЕМЛЯНЫЕ РАБОТЫ.** Тел. 8-922-151-27-60.
- **Выполним ЗЕМЛЯНЫЕ РАБОТЫ** на экскаваторе «БЕЛАРУСЬ». Тел. 8-902-879-89-37.
- **КРАН-МАНИПУЛЯТОР, 6м, 5т.** Тел. 8-922-203-88-96.
- **КРАН-МАНИПУЛЯТОР, 6м, 5т, ЭКСКАВАТОР «Беларусь».** Доставка щебня, отсева. Вывоз мусора. Тел. 8-922-213-13-17.
- **МАНИПУЛЯТОР, КРАН, 3 т, борт, 5 т.** Тел. 8-904-98-15-455.
- **МАНИПУЛЯТОР, 6 м, 6 т.** Тел. 8-912-229-36-37.
- **АВТОЭВАКУАТОР.** Тел. 8-912-229-36-37.
- **АВТОВЫШКА.** Тел. 8-912-22-936-37.
- **Привезем ДРОВА.** Тел. 8-908-913-41-65.
- **Производим РЕМОНТ И СТРОИТЕЛЬСТВО ГРУНТОВЫХ ДОРОГ В САДАХ.** Доставка: ШЕБЕНЬ, ОТСЕВ, ЧЕРНОЗЕМ, ТОРФ, ЗЕМЛЯ, НАВОЗ. ВЫВОЗ МУСОРА. Тел. 8-922-107-80-08.

## ПРОДАЮ

**ДРОВА**  
Тел. **8-904-983-75-46.**

**ДРОВА**  
(береза).  
Т. **8-906-809-38-54**

Выражаем глубокую благодарность группе компаний «Брозэк» и всем принявшим участие в похоронах  
**РОМАХИНА**  
**Николая Михеевича.**  
Мать, жена, дети и родственники.

ИЗВЕЩЕНИЕ О ПРОВЕДЕНИИ СОБРАНИЯ ПО СОГЛАСОВАНИЮ МЕСТОПОЛОЖЕНИЯ ГРАНИЦЫ ЗЕМЕЛЬНОГО УЧАСТКА

ООО «ОАЗИС» (г. Берёзовский, ул. Театральная, 9) извещает о выполнении кадастровых работ по уточнению местоположения границы земельного участка, расположенного по адресу: г. Берёзовский, ул. Физкультурников, № 53.

Заказчиком кадастровых работ является Пермякова Елена Фердинандовна.

Собрание по согласованию местоположения границы состоится 15 сентября 2009 года в 10 часов по адресу: г. Берёзовский, ул. Театральная, 9, каб.109.

На собрание приглашаются заинтересованные лица, с которыми требуется согласовать границы: правообладатели смежных земельных участков в г. Берёзовском, ул. Физкультурников, № 51.

С проектом межевого плана земельного участка можно ознакомиться в ООО «Оазис» (г. Берёзовский, ул. Театральная, 9, каб.109).

Возражения по проекту межевого плана и требования по проведению согласования местоположения границ земельных участков на местности принимаются с 1 сентября по 15 сентября 2009 года по адресу: г. Берёзовский, ул. Театральная, 9, каб. 109.

ИЗВЕЩЕНИЕ О ПРОВЕДЕНИИ СОБРАНИЯ ПО СОГЛАСОВАНИЮ МЕСТОПОЛОЖЕНИЯ ГРАНИЦЫ ЗЕМЕЛЬНОГО УЧАСТКА

ООО «ОАЗИС» (г. Берёзовский, ул. Театральная, 9) извещает о выполнении кадастровых работ по уточнению местоположения границы земельного участка, расположенного по адресу: кол. сад № 127 «Дачник», ул. Розовая, № 15.

Заказчиком кадастровых работ является Пахнутаева Лиля Викторовна.

Собрание по согласованию местоположения границы состоится 15 сентября 2009 года в 10 часов по адресу: г. Берёзовский, ул. Театральная, 9, каб.109.

На собрание приглашаются заинтересованные лица, с которыми требуется согласовать границы: правообладатели смежных земельных участков в кол. саду № 127 «Дачник», ул. Розовая, № 13 и № 17, ул. Малиновкая, № 10 и председатель кол. сада № 127 «Дачник».

С проектом межевого плана земельного участка можно ознакомиться в ООО «Оазис» (г. Берёзовский, ул. Театральная, 9, каб.109).

Возражения по проекту межевого плана и требования по проведению согласования местоположения границ земельных участков на местности принимаются с 1 сентября по 15 сентября 2009 года по адресу: г. Берёзовский, ул. Театральная, 9, каб. 109.

ИЗВЕЩЕНИЕ О ПРОВЕДЕНИИ СОБРАНИЯ ПО СОГЛАСОВАНИЮ МЕСТОПОЛОЖЕНИЯ ГРАНИЦЫ ЗЕМЕЛЬНОГО УЧАСТКА

ООО «ОАЗИС» (г. Берёзовский, ул. Театральная, 9) извещает о выполнении кадастровых работ по уточнению местоположения границы земельного участка, расположенного по адресу: г. Берёзовский, ул. Северная, № 31.

Заказчиком кадастровых работ является Атнашева Зайтуна Самшимухаметовна.

Собрание по согласованию местоположения границы состоится 15 сентября 2009 года в 10 часов по адресу: г. Берёзовский, ул. Театральная, 9, каб.109.

На собрание приглашаются заинтересованные лица, с которыми требуется согласовать границы: правообладатели смежных земельных участков в г. Берёзовском, ул. Северная, № 29 и № 33, пер. Пышминский, № 14.

С проектом межевого плана земельного участка можно ознакомиться в ООО «Оазис» (г. Берёзовский, ул. Театральная, 9, каб.109).

Возражения по проекту межевого плана и требования по проведению согласования местоположения границ земельных участков на местности принимаются с 1 сентября по 15 сентября 2009 года по адресу: г. Берёзовский, ул. Театральная, 9, каб. 109.

ИЗВЕЩЕНИЕ О ПРОВЕДЕНИИ СОБРАНИЯ ПО СОГЛАСОВАНИЮ МЕСТОПОЛОЖЕНИЯ ГРАНИЦЫ ЗЕМЕЛЬНОГО УЧАСТКА

ООО «ОАЗИС» (г. Берёзовский, ул. Театральная, 9) извещает о выполнении кадастровых работ по уточнению местоположения границы земельного участка с кадастровым № 66:35:0209002:63(A), расположенного по адресу: г. Берёзовский, коллективный сад № 101, участок № 30.

Заказчиком кадастровых работ является Сальников Антон Иванович.

Собрание по согласованию местоположения границы состоится 14 сентября 2009 года в 15 часов 30 минут по адресу: г. Берёзовский, ул. Театральная, 9, каб. 107.

На собрание приглашаются заинтересованные лица, с которыми требуется согласовать границы: правообладатели смежных земельных участков в коллективном саду № 101, участки № 28 и № 32 и председатель коллективного сада № 101.

С проектом межевого плана земельного участка можно ознакомиться в ООО «Оазис» (г. Берёзовский, ул. Театральная, 9, каб. 109).

Возражения по проекту межевого плана и требования по проведению согласования местоположения границ земельного участка на местности принимаются с 31 августа по 14 сентября 2009 года по адресу: г. Берёзовский, ул. Театральная, 9, каб. 107.

АДМИНИСТРАЦИЯ БЕРЕЗОВСКОГО ГОРОДСКОГО ОКРУГА ПРИГЛАШАЕТ К УЧАСТИЮ В ОТКРЫТЫХ АУКЦИОНАХ

Заказчик: администрация Берёзовского городского округа. Адрес заказчика: 623701, Свердловская обл., г. Берёзовский, ул. Театральная, 9. Уполномоченный орган: администрация Берёзовского городского округа.

Проведение открытого аукциона возложено на Единую комиссию по размещению муниципального заказа в Берёзовском городском округе (далее Единая комиссия). Контактное лицо: Мусина Ульяна Валерьевна, тел. (34369) 4-33-60, 4-33-66. тел./факс 4-33-60; эл.адрес: musina\_uw@admibgo.ru.

Предмет аукциона: приобретение благоустроенной квартиры в п.Лосино, общей площадью не менее 30 кв.м.

Начальная (максимальная) цена контракта: 970 000 рублей. Место поставки: Свердловская обл., г. Берёзовский, п. Лосинский. Документация об аукционе размещена на областном сайте: http://zakupki.midural.ru:8080.

Документацию об аукционе можно получить по адресу: Свердловская обл., г. Берёзовский, ул. Театральная, 9, каб. 311, в рабочие дни с 9.00 до 18.00 (обед с 13.00 до 14.00) по местному времени с момента опубликования извещения о проведении открытого аукциона до даты и времени начала рассмотрения представленных заявок на аукцион. Стоимость копии документации об аукционе на бумажных носителях составляет 2 руб. за 1 лист (НДС не облагается), на электронных носителях документация об аукционе предоставляется бесплатно.

Место, дата и время представления заявок на аукцион: с 31 августа 2009 года до 09.30 по местному времени 21 сентября 2009 года по адресу: 623701, Свердловская обл., г. Берёзовский, ул. Театральная, 9, каб. 311.

Место, день и время начала рассмотрения заявок: Свердловская обл., г. Берёзовский, ул. Театральная, 9, каб. 303, 21 сентября 2009 года с 09.30 по местному времени.

Место, дата и время проведения аукциона: Свердловская обл., г. Берёзовский, ул. Театральная, 9, каб. 303 (или актовый зал, к. 211), 25 сентября 2009 года в 11.00 по местному времени.

Заказчик: комитет по управлению имуществом Берёзовского городского округа.

Постановление администрации Берёзовского городского округа № 343 от 24.08.2009

О НАЗНАЧЕНИИ ПУБЛИЧНЫХ СЛУШАНИЙ ПО ПРОЕКТУ ПОСТАНОВЛЕНИЯ АДМИНИСТРАЦИИ БЕРЕЗОВСКОГО ГОРОДСКОГО ОКРУГА «ОБ ИЗМЕНЕНИИ ВИДА РАЗРЕШЕННОГО ИСПОЛЬЗОВАНИЯ ЗЕМЕЛЬНЫХ УЧАСТКОВ С КАДАСТРОВЫМИ НОМЕРАМИ 66:35:0221001:618, 66:35:0221001:604 И 66:35:0221001:605, РАСПОЛОЖЕННЫХ ЗАПАДНЕЕ ПОСЕЛКОВОЙ ЧЕРТЫ, В НЕПОСРЕДСТВЕННОЙ БЛИЗОСТИ И ПРИМЫКАЮЩИХ К ГРАНИЦАМ ПОСЕЛКА САРАПУЛКИ»

В целях обеспечения нужд жителей Берёзовского городского округа в земельных участках, создания условий для устойчивого развития муниципального образования, обеспечения прав и законных интересов физических и юридических лиц – правообладателей земельных участков, привлечения инвестиций путем предоставления возможности выбора наиболее эффективных видов разрешенного использования земельных участков, в соответствии со ст. 28 Федерального закона от 06.10.2003 № 131-ФЗ «Об общих принципах организации местного самоуправления в Российской Федерации», п.1.3 ст.4 Федерального закона от 29.12.2004 № 191-ФЗ «О введении в действие Градостроительного кодекса Российской Федерации», ст. 17 Устава Берёзовского городского округа, Положением о порядке организации и проведения публичных слушаний в Берёзовском городском округе, утвержденным решением Думы Берёзовского городского округа от 08.12.2005 № 142, ПОСТАНОВЛЯЮ:

1. Назначить публичные слушания по проекту постановления администрации Берёзовского городского округа «Об изменении вида разрешенного использования земельных участков, с кадастровыми номерами 66:35:0221001:618, 66:35:0221001:604 и 66:35:0221001:605, расположенных западнее поселковой черты в непосредственной близости и примыкающих к границам поселка Сарапулки» (прилагается), на 02.10.2009 в 18:00, по адресу: п. Сарапулка г.Берёзовского, ул. Ленина,50 (школа № 30).

2. Для подготовки и проведения публичных слушаний создать комиссию в следующем составе:

Коржкова Л.К. – председатель комитета по архитектуре и градостроительству Берёзовского городского округа, председатель комиссии; Говоруха Е.С. – председатель Думы Берёзовского городского округа (по согласованию); Смышляев Д.В. – председатель комитета по управлению имуществом Берёзовского городского округа; Зуб В.С. – начальник территориального отдела №33 Управления федерального агентства кадастра объектов недвижимости по Свердловской области (по согласованию); Киньева О.Б. – главный специалист по экологии администрации Берёзовского городского округа; Рехтина Е.В. – главный врач Берёзовского филиала федерального государственного учреждения здравоохранения «Центр гигиены и эпидемиологии» (по согласованию).

3. Комиссии (Коржкова Л.К.) обеспечить прием заявок на участие в публичных слушаниях, регистрацию предложений и рекомендаций в здании администрации Берёзовского городского округа (каб. №201).

4. Обществу с ограниченной ответственностью «Интер-Бизнес», Мухину В.А. известить о проведении публичных слушаний смежных землепользователей.

5. Настоящее постановление опубликовать в газете «Берёзовский рабочий».

6. Контроль за исполнением данного постановления возложить на первого заместителя главы администрации Берёзовского городского округа Карлова И.В.

Глава Берёзовского городского округа, глава администрации В.П. БРОЗОВСКИЙ.

Проект постановления администрации Берёзовского городского округа

ОБ ИЗМЕНЕНИИ ВИДА РАЗРЕШЕННОГО ИСПОЛЬЗОВАНИЯ ЗЕМЕЛЬНЫХ УЧАСТКОВ С КАДАСТРОВЫМИ НОМЕРАМИ 66:35:0221001:618, 66:35:0221001:604 И 66:35:0221001:605, РАСПОЛОЖЕННЫХ ЗАПАДНЕЕ ПОСЕЛКОВОЙ ЧЕРТЫ, В НЕПОСРЕДСТВЕННОЙ БЛИЗОСТИ И ПРИМЫКАЮЩИХ К ГРАНИЦАМ ПОСЕЛКА САРАПУЛКИ.

Рассмотрев ходатайства общества с ограниченной ответственностью «Интер-Бизнес», Мухина В.А. об изменении вида разрешенного использования земельных участков с кадастровыми номерами 66:35:0221001:618, 66:35:0221001:604 и 66:35:0221001:605, расположенных западнее поселковой черты, в непосредственной близости и примыкающих к границам поселка Сарапулки, принадлежащих заявителю на праве собственности, учитывая заключение по результатам публичных слушаний от 2 октября 2009 года, руководствуясь ст. 37 Градостроительного кодекса Российской Федерации, ПОСТАНОВЛЯЮ:

1. Изменить установленный вид разрешенного использования: 1.1. Земельного участка, общей площадью 22 803 кв.м, имеющего адресный ориентир: участок находится примерно в 200 м по направлению на северо-запад от ориентира дома, расположенного за пределами участка, адрес ориентира: Свердловская область, г.Берёзовский, ул. Совхозная, 9, принадлежащего на праве собственности Мухину Владимиру Алексеевичу (свидетельство о государственной регистрации права от 20.04.2009 № 66-66-32/014/2009-061), для сельскохозяйственного назначения, категория земель – земли сельскохозяйственного назначения, кадастровый номер 66:35:0221001:605, на вид разрешенного использования «для ведения дачного хозяйства».

1.2. Земельного участка, общей площадью 130002 кв.м, имеющего адресный ориентир: участок находится примерно в 1560 м по направлению на северо-восток от ориентира крестьянское хозяйство «Боровое», расположенного за пределами участка, адрес ориентира: Свердловская область, г.Берёзовский, принадлежащего на праве собственности обществу с ограниченной ответственностью «Интер-Бизнес» (свидетельство о государственной регистрации права от 17.06.2009 № 66-66-32/029/2009-324), для сельскохозяйственного назначения, категория земель – земли сельскохозяйственного назначения, кадастровый номер 66:35:0221001:618, на вид разрешенного использования «для ведения дачного хозяйства».

1.3. Земельного участка, общей площадью 22 800

кв.м, имеющего адресный ориентир: Российская Федерация, Свердловская область, г. Берёзовский, западнее поселковой черты п. Сарапулка, принадлежащего на праве собственности обществу с ограниченной ответственностью «Интер-Бизнес» (свидетельство о государственной регистрации права от 20.04.2009 № 66-66-32/014/2009-059), для сельскохозяйственного назначения, кадастровый номер 66:35:0221001:604, на вид разрешенного использования «для ведения дачного хозяйства».

2. Обществу с ограниченной ответственностью «Интер-Бизнес» и Мухину Владимиру Алексеевичу: 2.1. Внести изменения в кадастровые планы земельных участков.

2.2. Возведение строений на земельных участках согласовывать с комитетом по архитектуре и градостроительству Берёзовского городского округа

Глава Берёзовского городского округа, глава администрации В.П. БРОЗОВСКИЙ.

Вниманию берёзовчан!

Отдел по обслуживанию венканалов ООО «ЖКХ-Холдинг» с 26 августа с.г. располагается по адресу: ул. Ленина, 65. Телефон 4-68-79.

Администрация ООО «ЖКХ-Холдинг».

ИЗВЕЩЕНИЕ О ПРОВЕДЕНИИ СОБРАНИЯ ПО СОГЛАСОВАНИЮ МЕСТОПОЛОЖЕНИЯ ГРАНИЦЫ ЗЕМЕЛЬНОГО УЧАСТКА

ООО «ОАЗИС» (г. Берёзовский, ул. Театральная, 9) извещает о выполнении кадастровых работ по уточнению местоположения границы земельного участка, расположенного по адресу: п. Монетный, ул. Южная, 17.

Заказчиком кадастровых работ является Ивкова Галина Константиновна.

Собрание по согласованию местоположения границы состоится 15 сентября 2009 года в 10 часов по адресу: г. Берёзовский, ул. Театральная, 9, каб. 109.

На собрание приглашаются заинтересованные лица, с которыми требуется согласовать границы: правообладатели смежных земельных участков в пос. Монетном, ул. Южная, № 15 и № 19.

С проектом межевого плана земельного участка можно ознакомиться в ООО «Оазис» (г. Берёзовский, ул. Театральная, 9, каб.109).

Возражения по проекту межевого плана и требования по проведению согласования местоположения границ земельных участков на местности принимаются с 1 сентября по 15 сентября 2009 года по адресу: г. Берёзовский, ул. Театральная, 9, каб. 109.

АДМИНИСТРАЦИЯ БЕРЕЗОВСКОГО ГОРОДСКОГО ОКРУГА ПРОТОКОЛЫ АУКЦИОНОВ

№ 36-3/2009-АА ОТ 25 АВГУСТА 2009 Г.

Протокол подписан всеми членами единой комиссии, присутствующими на заседании, и заказчиком.

Предмет аукциона и начальная (максимальная) цена контракта: приобретение автобусов для перевозки детей. Дополнительное разделение по лотам указано в документации об аукционе.

Заказчик: управление образования Берёзовского городского округа.

Адрес: 623702, Свердловская обл., г. Берёзовский, ул. Маяковского, 5.

Уполномоченный орган: администрация Берёзовского городского округа.

Адрес уполномоченного органа: 623701, Свердловская обл., г. Берёзовский, ул. Театральная, 9.

Место, дата, время проведения аукциона: г. Берёзовский, ул. Театральная, 9, 25 августа 2009 г. в 10.00 местного времени.

Участники аукциона:

36/1 ООО «Предприятие Стройкомплект» По лотам №№ 2; 36/2 ООО «Автотехсервис» По лотам №№ 1 и 2;

1. В соответствии с частями 11 и 12 статьи 35 и частями 5 и 6 статьи 36 Федерального закона от 21.07.2005 № 94-ФЗ, аукцион по лоту № 1 признан несостоявшимся, в связи с тем что на основании результатов рассмотрения заявок принято решение о допуске к участию в аукционе и признании участником аукциона только одного участника размещения заказа, подавшего заявку, с которым будет заключен муниципальный контракт: ООО «Автотехсервис», 623702, Свердловская обл., г. Берёзовский, ул. Маяковского, 3.

2.1. Участник аукциона, который сделал последнее предложение о цене контракта:

По лоту № 2: 1) ООО «Автотехсервис», 623702, Свердловская обл., г. Берёзовский, ул. Маяковского, 3 – цена контракта соответствует 1 330 000 руб.

2.2. Участник аукциона, который сделал предпоследнее предложение о цене контракта:

По лоту № 2: 2) ООО «Автотехсервис», 623702, Свердловская обл., г. Берёзовский, ул. Маяковского, 3 – цена контракта соответствует 1 400 000 руб.

№ 37-3/2009-АА ОТ 25 АВГУСТА 2009 Г.

Протокол подписан всеми членами единой комиссии, присутствующими на заседании, и заказчиком.

Предмет аукциона и начальная (максимальная) цена контракта: поставка стоматологических материалов, медикаментов, инструментов для нужд МУЗ «Стоматологическая поликлиника» г. Берёзовский. Дополнительное разделение по лотам указано в документации об аукционе.

Заказчик: муниципальное учреждение здравоохранения «Стоматологическая поликлиника» г. Берёзовский.

Адрес заказчика: 623701, Свердловская обл., г. Берёзовский, ул. Шиловская, 19.

Уполномоченный орган: администрация Берёзовского городского округа.

Адрес уполномоченного органа: 623701, Свердловская обл., г. Берёзовский, ул. Театральная, 9.

Место, дата, время проведения аукциона: г. Берёзовский, ул. Театральная, 9, 25 августа 2009 г. в 10.30 местного времени.

Участники аукциона:

37/1 ООО «Медсервис» По лоту № 6 37/2 ООО «МЕДИПАРТ-УРАЛ» По лотам №№1,2 и 5 37/3 ООО «Уральская Ватная Компания» По лоту № 4 37/4 ЗАО «Мегадента» По лотам №№ 1,2,3,4,5 и 6 37/5 ООО «Растер» По лоту №4 37/7 ООО «Медфармсервис Т» По лотам №№ 1,2,3,4 и 5 37/8 ООО «АСА 2» По лоту №6 37/9 ООО «Дентал-Сервис С» по лотам №№1,2,5 и 6 37/10 ООО «Солю» По лотам №№ 1,2,3,4,5 и 6

1.1. Участник аукциона, который сделал последнее предложение о цене контракта:

По лотам №№ 1, 2 и 5: 1) ЗАО «Мегадента», 620075, г. Екатеринбург, ул. Луначарского, 74-46 – цена контракта соответствует 711 291,25руб., 189 818,75руб. и 230 218,50руб.

По лоту № 3: 1) ООО «Медфармсервис Т», 620144, г. Екатеринбург, ул. Сурикова, 48-6 – цена контракта соответствует 69 156,65 руб.

По лоту № 4: 1) ООО «Растер», 620014, г. Екатеринбург, ул. Московская, 14, подъезд 2, 4 этаж, оф.1,2– цена контракта соответствует 205 455,30 руб.

По лоту № 6: 1) ООО «Дентал-Сервис С», 620027, г. Екатеринбург, ул. Свердлова, 2-1 – цена контракта соответствует 233 651,10руб.

2.2.Участник аукциона, который сделал предпоследнее предложение о цене контракта:

По лотам №№ 1, 4 и 5: 2) ООО «Медфармсервис Т», 620144, г. Екатеринбург, ул. Сурикова, 48-6 – цена контракта соответствует 715 655руб., 208 056руб. и 231 886,75 руб.

По лоту № 2: 2) ООО «Дентал-Сервис С», 620027, г. Екатеринбург, ул. Свердлова, 2-1 – цена контракта соответствует 191 387,50руб.

По лоту № 3: 2) ЗАО «Мегадента», 620075, г. Екатеринбург, ул. Луначарского, 74-46 – цена контракта соответствует 69 543 руб.

По лоту № 6: 2) ООО «Солю», 620050, г. Екатеринбург, ул. Техническая, 44 «А», кв.41 – цена контракта соответствует 235 251,45 руб.

Все протоколы опубликованы на областном сайте: http://zakupki.midural.ru:8080.



# ВЕСТНИК Березовского городского округа

Постановления главы, решения Думы БГО,  
нормативные акты, комментарии и обзоры.

29 августа 2009 г.

БЕРЕЗОВСКИЙ  
РАБОЧИЙ

## Решение Думы Березовского городского округа № 66 от 20.08.2009

### ОБ УТВЕРЖДЕНИИ ГЕНЕРАЛЬНОГО ПЛАНА БЕРЕЗОВСКОГО ГОРОДСКОГО ОКРУГА СВЕРДЛОВСКОЙ ОБЛАСТИ ПРИМЕНИТЕЛЬНО К ГОРОДУ БЕРЕЗОВСКИЙ НА ПЕРИОД ДО 2025 ГОДА

**В целях обеспечения устойчивого развития территории городского округа, учета и соблюдения интересов граждан, в соответствии с положениями главы 3 Градостроительного кодекса Российской Федерации, статьи 84 Земельного кодекса Российской Федерации, руководствуясь статьей 23 Устава Березовского городского округа, Дума Березовского городского округа РЕШИЛА:**

1. Утвердить Генеральный план Березовского городского округа Свердловской области применительно к городу Березовский на период до 2025 года (прилагается).

2. Настоящее решение вступает в силу со дня его официального опубликования.

3. Опубликовать решение в газете «Березовский

рабочий».

4. Контроль за исполнением настоящего решения возложить на постоянную комиссию по местному самоуправлению (Метельникова Т.П.).

**Глава Березовского городского округа  
В.П. Брозовский.**

Утверждены решением Думы Березовского городского округа от 20.08.2009 № 66 «Об утверждении генерального плана Березовского городского округа Свердловской области применительно к городу Березовский на период до 2025 года»

### ОСНОВНЫЕ ПОЛОЖЕНИЯ ГЕНЕРАЛЬНОГО ПЛАНА БЕРЕЗОВСКОГО ГОРОДСКОГО ОКРУГА СВЕРДЛОВСКОЙ ОБЛАСТИ ПРИМЕНИТЕЛЬНО К ГОРОДУ БЕРЕЗОВСКИЙ НА ПЕРИОД ДО 2025 ГОДА (ПОДЛЕЖАЩИЕ ОПУБЛИКОВАНИЮ)

#### Состав проекта

Обозначение, №№ листов гриф, инв. №	Наименование. Масштаб.
<b>Текстовые материалы</b>	
<b>Утверждаемая часть</b>	
ПЗ 8	Положения о территориальном планировании
ПЗ 3	Пояснительная записка к разделу «Градостроительное зонирование»
ПЗ 6 ДСП	Пояснительная записка к разделу «Корректур проекта границ города»*
<b>Материалы обоснований</b>	
ПЗ 1 ДСП	Пояснительная записка к генеральному плану.
ПЗ 2 Секретно	Пояснительная записка к разделу ИТМ ГО ЧС
ПЗ 4 ДСП	Расчеты по инженерному оборудованию
ПЗ 5	Расчеты по разделу ООС
ПЗ 7	Материалы приложений и согласований
<b>Графические материалы</b>	
<b>Утверждаемая часть</b>	
Лист 3 Листов 4 Секретно	Генеральный план, М 1:5000
Лист 5 Листов 2 Секретно	Схема водоснабжения и водоотведения (ИТМ ГО ЧС), М 1:10000*
Лист 6 Листов 2 Секретно	Схема энергоснабжения (ИТМ ГО ЧС), М 1:10000
Лист 7 Листов 4 Секретно	Схема вертикальной планировки и инженерной подготовки территории, М 1:5000
Лист 12 Листов 2	Карта градостроительного зонирования, М 1:10000
Лист 14 Листов 2 Секретно	Проектный план границы города, М 1:10000
<b>Материалы обоснований</b>	
Лист 1. Листов 1 Секретно	Схема положения города в системе расселения, М 1:25000.
Лист 2 Листов 4 Секретно	Схема современного использования, планировочных ограничений и комплексной оценки территории. М 1:5000
Лист 4 Листов 2 Секретно	Схема транспортной инфраструктуры, М 1:10000
Лист 8 Листов 2 Секретно	Схема современного состояния окружающей среды, М 1:10000
Лист 9 Листов 2 Секретно	Схема прогнозируемого состояния окружающей среды, М 1:10000
Лист 10 Листов 2 Секретно	Проектный план ИТМ ГО ЧС, М 1:10000
Лист 11 Листов 4 Секретно	Схема водоотведения. Расчет диаметров. М 1:5000 (Черновая схема в 1 экз., архив)
Лист 13 Листов 2 Секретно	План современного использования включаемых и исключаемых земель, М 1:10000(в 1 экз.)
Лист 15 Листов 2	Генеральный план, демонстрационная версия М 1:10000
Лист 16 Листов 2 Секретно	Инженерно-геологическая оценка М 1:10000

#### Перечень карт, входящих в комплект чертежей

Наименование чертежа	Наименование карт, входящих в чертеж
Генеральный план, М (основной чертеж)	<ul style="list-style-type: none"> <li>карта использования территории населенного пункта с отображением границ земель различных категорий;</li> <li>карта планируемых границ функциональных зон с обозначением параметров планируемого развития таких зон;</li> <li>карта с отображением зон планируемого размещения объектов капитального строительства местного значения;</li> <li>карта существующих и планируемых границ земель промышленности, энергетики, транспорта, связи, автомобильных дорог общего пользования, мостов и иных транспортных инженерных сооружений в границах населенных пунктов, входящих в состав поселения, в границах городского округа;</li> <li>карта границ зон негативного воздействия объектов капитального строительства местного значения</li> </ul>
Схема водоснабжения и водоотведения (ИТМ ГО ЧС)	<ul style="list-style-type: none"> <li>карты планируемого размещения объектов водоснабжения населения в границах населенного пункта;</li> </ul>
Схема энергоснабжения (ИТМ ГО ЧС)	<ul style="list-style-type: none"> <li>карты планируемого размещения объектов электро-, тепло-, газоснабжения населения в границах населенного пункта;</li> </ul>
Схема вертикальной планировки и инженерной подготовки территории	<ul style="list-style-type: none"> <li>карта с отображением результатов анализа комплексного развития территории и размещения объектов капитального строительства местного значения, в том числе с учетом результатов инженерных изысканий</li> </ul>
Проектный план границы города.	<ul style="list-style-type: none"> <li>карта использования территории населенного пункта с отображением границ земель различных категорий,</li> </ul>
Карта градостроительного зонирования	<ul style="list-style-type: none"> <li>карта границ территориальных зон с обозначением регламентов таких зон;</li> </ul>
Схема положения города в системе расселения	<ul style="list-style-type: none"> <li>карта использования территории муниципального образования с отображением границ земель различных категорий, иной информации об использовании соответствующей территории</li> </ul>
Схема современного использования, планировочных ограничений и комплексной оценки территории.	<ul style="list-style-type: none"> <li>карта использования территории муниципального образования с отображением границ земель различных категорий, иной информации об использовании соответствующей территории</li> <li>карта границ территорий объектов культурного наследия,</li> <li>карта границ зон с особыми условиями использования территорий,</li> <li>карта границ зон негативного воздействия объектов капитального строительства местного значения</li> <li>карта с отображением результатов анализа комплексного развития территории и размещения объектов капитального строительства местного значения, в том числе с учетом результатов инженерных изысканий;</li> </ul>
Схема транспортной инфраструктуры	<ul style="list-style-type: none"> <li>карты планируемого размещения автомобильных дорог общего пользования, мостов и иных транспортных инженерных сооружений в границах населенного пункта</li> </ul>
Схема современного состояния окружающей среды	<ul style="list-style-type: none"> <li>карта границ зон негативного воздействия объектов капитального строительства местного значения на исходный год</li> </ul>
Схема прогнозируемого состояния окружающей среды	<ul style="list-style-type: none"> <li>карта границ зон негативного воздействия объектов капитального строительства местного значения на расчетные периоды.</li> </ul>
Проектный план ИТМ ГО ЧС	<ul style="list-style-type: none"> <li>карта границ территорий, подверженных риску возникновения чрезвычайных ситуаций природного и техногенного характера.</li> </ul>

#### 1. ВВЕДЕНИЕ

Генеральный план города – это документ территориального планирования муниципального образования, который исходя из совокупности социальных, экономических, экологических и иных факторов комплексно решает задачи обеспечения устойчивого развития города, развития его инженерной, транспортной и социальной инфраструктуры, обеспечения учета интересов граждан и их объединений, интересов Российской Федерации, Свердловской области и муниципального образования. Это картина будущего,

определяющая цели развития и задачи, которые нужно решить, чтобы к этому будущему прийти.

Предыдущий генеральный план был выполнен в 1991 году институтом «Уралгражданпроект» на расчетный срок 2010 г. и был утвержден в 1995 году.

Новая редакция генерального плана города Березовского разработана с проектными периодами:

2025 г. – расчетный срок;

2015 г. – первая очередь строительства.

#### 2. ЦЕЛИ И ЗАДАЧИ ТЕРРИТОРИАЛЬНОГО ПЛАНИРОВАНИЯ

1. Основной целью документа территориального планирования муниципального образования – Генерального плана г. Березовского является обеспечение устойчивого развития. Понятие «устойчивое развитие» определяется как гармоничное развитие производства, социальной сферы населения и окружающей природной среды. Устойчивое развитие базируется на формулировании понятия потребностей населения, которые должны быть приоритетом, а также выявлении ограничений, обусловленных состоянием технологий и организации общества, связанных со способностью окружающей среды удовлетворять нынешние и будущие потребности.

2. Благоприятное геополитическое и географическое положение: близость г. Березовского к мощному промышленному центру-г. Екатеринбург, развивающейся транзитной транспортной инфраструктуре, наличие свободных земель, относительно благополучная экологическая ситуация, свободные производственные мощ-

ности, многоотраслевая структура экономики – является предпосылкой для размещения на базе данной территории перспективных жилых районов с полноценной структурой социального обслуживания, логистических центров, технопарков, высокоэффективных и экологически безвредных промышленных предприятий.

В рамках этой цели можно сформулировать основные задачи:

– определение территории для экономического освоения с учетом экологических, шумовых, эстетических ограничений и предпосылок развития транспортной сети при формировании комфортной жилой среды поселения;

– поддержка и развитие существующих экономических структур г. Березовского.

Прогноз развития населенного пункта и определение функционального зонирования помогут перейти к правовому регулированию и правовому зонированию, которые служат механизмом развития поселения и должны быть проработаны после принятия основных решений генплана.

#### 3. МЕРОПРИЯТИЯ ТЕРРИТОРИАЛЬНОГО ПЛАНИРОВАНИЯ И ЭТАПЫ ИХ РЕАЛИЗАЦИИ

##### Планировочная структура и функциональное использование территории.

Генеральный план предусматривает восстановление и развитие пространственной непрерывности природного ландшафта территории путём озеленения и сохранения долин малых рек, создания новых озелененных территорий, интенсивным озеленением застройки.

Система транспортных магистралей, главных улиц, площадей, градостроительных узлов и центров планировочных и жилых районов образует урбанизированный планировочный и архитектурно-пространственный каркас города.

Генеральным планом предусмотрено развитие и совершенствование сложившегося урбанизированного планировочного каркаса города путём:

- создания крупного планировочного района к юго-востоку от города;

- развития системы промышленных и логистических узлов и районов;

- усиления общественной, культурной и досуговой роли ядра исторически сложившегося центра города Березовского;

- создания системы общественно-деловых центров планировочных и жилых районов;

- формирования развитой транспортной инфраструктуры города на основе обслуживания транспортных потоков юго-западного направления, устремленных к центру г.Екатеринбурга, и юго-восточного, связывающего исторически сложившийся город Березовский с его северной промышленной зоной, автодорогой на г. Асбест с новым планировочным районом Зеленая долина, автодорогой Екатеринбург-Тюмень и аэропортом Кольцово;

- формирования «контактных зон» природного и урбанизированного ландшафтов.

В результате преобразований возникает планировочная структура, ограниченная внешними планировочными осями, кольцевой автодорогой и автодорогой Асбест-Екатеринбург и состоящая из меридиональной планировочной оси ул. Гагарина-Кольцовская (улс.) и широтных связей с городом Екатеринбург, улс. Ленина, Дружинников-Становая (улс.); Куренная (улс.), Центральная (улс.) дополнены сеткой улиц районного значения: Кирова-Красных Героев, Тюменская; Шиловская-Новая, Обходная-Старопышминская-Карьерная.

На основную ось улс. Кольцовская-Гагарина (Строителей) нанизываются общегородской центр и центр планировочного района Зеленая Долина, вокруг которых создаются концентрические системы улиц, которые, пересекаясь, создают двухъядерную решетчатую планировочную структуру.

Намечены реконструкция Западной и строительство Новосвердловской и Северной автодорог, по которым будет пропущен грузовый транспорт в обход селитебных районов города.

Улица Ленина, являющаяся основным въездом в существующую часть города, подлежит коренной реконструкции с изменением трассы, в результате чего пересечение её с такими важ-

ными, для города транспортными коммуникациями, как улица Красных Героев и улица Строителей, произойдет под прямым углом.

В местах пересечения городских автомагистралей с кольцевой автодорогой Екатеринбурга намечено строительство транспортных развязок в разных уровнях.

Композиционным и планировочным центром в старой части города становится улица Строителей, вдоль которой получает развитие общегородской центр, расположенный в настоящее время по улице Театральной.

Центр планировочного района Зеленая Долина получает своё развитие на пересечении улиц Центральной, Кольцовской и Куренной, имеет раскрытие в парк на р.Шиловке.

Чтобы уменьшить негативное воздействие облика промышленной зоны Новосвердловской ТЭЦ на проектируемый район, в проекте предложено создать на границе с Екатеринбургом буферную промышленную зону, состоящую из промышленных объектов с высокими эстетическими качествами, безопасных в санитарном отношении.

##### Организация системы центров обслуживания.

Главной особенностью новой планировочной организации территории города является трансформация моноцентрической системы, основанной на доминирующей роли исторического центра города, в пространственно развитую полицентрическую систему центров многофункционального обслуживания, в которой главенствующая роль принадлежит существующему центру.

Генпланом предусмотрено создание дополнительных центров в планировочных районах: Зеленая долина (самого крупного); Александровские пруды; Лесозаводской и Шиловский.

Композиционным и планировочным центром города Березовского остается сложившийся общегородской центр, основное направление развития которого намечено вдоль улицы Строителей и охватывает район улиц Театральной, Шиловской, М-Сибиряка, выходит на улицы Гагарина-Кольцовскую, являющиеся основной связующей осью между центром города и центром нового планировочного района Зеленая долина.

Ядро центра, сформированное вдоль ул. Театральной, раскрывается на улицу Строителей, где формируется общегородская многофункциональная площадь, торговые зоны, парк развлечений, автоцентр, офисные здания и кафе, рестораны, объекты культурно-бытового обслуживания, связанные в единое целое бульварами, скверами. Фронт жилой и коммунально-промышленной застройки, выходящей к центру, подлжет особому архитектурному надзору для формирования имиджа города.

Центр планировочного района Зеленая долина формируется на пересечении улиц Центральной, Кольцовской и Куренной, имеет раскрытие в парк, расположенный в озелененной

поиме р.Шиловки. Размещение центра на пересечении главных планировочных и природной осей района во многом определяет его облик. Здания по улице Центральной с четко выраженным ритмом фасадов расположены симметрично и определяют торжественный, праздничный характер улицы. Первые этажи зданий на улицах, подводящих к центру, отданы под общественные функции. Здесь размещаются офисы, небольшие магазины, кафе, закулочные, дом правосудия, почта и другие объекты обслуживания. Территорию центра, заключенную в квадрат улиц, формируют здания киноцентра, гостиницы, выставочного центра. Объединенное здание администрации района, банка, информационного центра и торгово-развлекательного комплекса является кульминационным в общей композиции центра. К западному фасаду здания со стороны улицы Куренной примыкает сквер, выполненный в строгом классическом стиле. На территории сквера размещены две водозаборные скважины, стилизованные под архитектурные объекты эпохи классицизма. С восточной стороны фасада к зданию примыкает транспортная площадь, открытая в парк, на пруд. Застройка входной группы парка представлена рекреационными объектами, а также православной церковью и загсом. Пространство в пойме реки ниже пруда организовано для прогулок и отдыха. Здесь организован каскад водоемов, имеется бульвар, зона развлечений с ресторанами, кафе, барами и другими рекреационными объектами. Архитектура зданий барочного и ренессансного типа располагает к отдыху.

В связи с большими размерами планировочного района генпланом намечено создание подцентров, предусматривающих, кроме «точечных» объектов обслуживания, создание многофункциональных центров:

- на пересечении улиц Кольцовской и Старопышминской (с медийными, учебной, спортивной и торговой функциями);
- вдоль ул. Центральной (автовокзал, инженеринговые, торговые центры, ряд встроенно-пристроенных объектов с различными культурно-бытовыми функциями);
- на пересечении улиц Кольцовской и Обходной (центр промышленной зоны с административно-деловой, научно-исследовательской и торговой функциями);
- в юго-восточном усадебном секторе планировочного района – комплексный центр жилого района, спортивный и предзаводской центры;
- крупного выставочно-сервисного центра на въезде в район с ул.Куренной.

#### **Жилая зона.**

Жилая зона формируется различными по своим параметрам типами застройки:

- многоэтажными домами секционного типа;
  - малоэтажными домами секционного типа и блокированными (таунхаусами);
  - индивидуальными домами усадебного типа.
- Учитывая градостроительную ценность городских территорий, размер приусадебного участка в черте города рекомендуется: до 10 соток для усадебной застройки в пределах сложившегося города и до 25 соток – в районе Зеленой долины. Для блокированной застройки размер участка составит 0,04 га. Земельные участки «элита-класса» проектом предлагается размещать на восточной периферии района Зеленая долина.
- По видам размещения жилые образования подразделяются на:
- существующие сохраняемые;
  - существующие реконструируемые (как правило, путём выборочной реконструкции, осуществляемой путём выкупа частных домовладений);
  - новые жилые образования, размещаемые на свободных территориях.

В зоне существующей застройки предусматривается реконструкция усадебного и малоэтажного фонда, формирующей архитектурный облик основных магистралей – ул. Ленина, Кольцовская-Мамина-Сибиряка, Строителей, Шиловская, Красных Героев и других – путём размещения на этих магистральных многоэтажных зданий и объектов обслуживания общегородского и районного масштаба, особого требования к архитектурному облику существующих зданий при их реконструкции и при строительстве новых (Существующая усадебная застройка на межмагистральных территориях этой зоны сохраняется на планируемый срок генплана статус индивидуальной с проведением необходимой модернизации инфраструктуры. Участки индивидуальной жилой застройки, попадающие в санитарно-защитные зоны, подлежат санации).

В пределах сложившегося города основной объём 5-16-этажного строительства намечено разместить на реконструкции усадебной и малоэтажной застройки в центре города на пересечении улиц Театральной-Строителей и по улице Красных Героев (19,1 га), в жилом районе Первомайский (2,7 га); на свободных территориях в 5-6 микрорайонах (8,2 га), на западе Южного жилого района (3,5 га), в восточной части Лесозаводского жилого района (18,3 га). Двух-трёхэтажное строительство в этой части города предложено к размещению в восточном секторе Лесозаводского района (41,8 га), в районах Шиловский (12,1 га), Южный (9,7 га) и на пересечении улиц Революционной и Уральской (1,7 га). В основу формирования этой застройки заложен следующий композиционный принцип – соединение четкой

ритмической сетки точечных многоэтажных домов с более гибкой, «живой» тканью 4-5-этажных домов. Пространственный образ городских улиц предложено сформировать из однородной застройки, где основным композиционным языком будут цвет, ритм и высотность.

Усадебная застройка на свободных территориях намечена в жилых районах Александровский (75,2 га), Лесозаводской (53,9 га), Шиловский (60,6 га) и на отдельных периферийных участках существующего города.

Новый проектируемый район Зеленая долина предполагает высокий уровень обеспеченности социальной и инженерной инфраструктурой, сочетающей городской комфорт и полноценный загородный отдых.

В соответствии с генеральным планом проектируемый район состоит из 16 микрорайонов. Каждый микрорайон представляет собой градостроительное образование, вместе же они образуют единый архитектурный ансамбль.

Жилая застройка формируется из монолитно-кирпичных домов, а также блокированных малоэтажных домов с участком 0,04 га и коттеджей с земельными участками.

Предполагается, что строительство и архитектура зданий района будет вестись по определенному сценарию: от застройки центральной площади, выполненной в псевдоготическом, псевдороманском стилях и стиле Модерн, к районам, застроенным в псевдоклассическом и барочном стилях. Более удаленные от центра районы с застройкой «эконом-класса» могут застраиваться по типовым проектам с общей стилиевой характеристикой. Все дома и коттеджи будут возводиться с применением новейших материалов и технологий и оснащаться современными системами инженерного оборудования. Развитие социальной инфраструктуры района Зеленая долина будет происходить одновременно с возведением жилья.

Запроектированы общеобразовательные школы, детские сады и дошкольные учреждения, торговые комплексы, сеть предприятий социально-бытового обслуживания, офисно-деловые центры, поликлиники, аптеки, учреждения культуры и культовые учреждения, коммунальные объекты.

Застройка в 3-5 этажей на территории планировочного района Зеленая долина (532,0 га) формируется в его центральной части вдоль основных магистралей, наиболее обеспечена общественным транспортом и приближена к объектам обслуживания.

Двух-трёхэтажная блокированная застройка этого планировочного района размещена вокруг застройки в 3-5 этажей, приближена к зеленому массиву, окружающему город.

Усадебная застройка формируется на периферии планировочного района вдоль вылетных магистралей на трёх площадках, наиболее крупной из которых является юго-восточная (жилой район Лазурный – 216,0 га), имеющая прекрасные ландшафтные показатели с автономным центром обслуживания.

Северная площадка индивидуальной застройки (132,0 га) окружена лесами, удобно связана с центром планировочного района.

#### **Производственная зона.**

В городе сложены четыре производственно-промышленные зоны: Северная, Западная, Южная и Восточная. (Подробное их описание приведено в разделах «Архитектурно-планировочная характеристика современной застройки», «Экономическая база развития города»). Кроме того, проектом намечено сформировать промышленно-коммунальную зону планировочного района Зеленая долина.

Наиболее крупной в территориальном отношении является **Западная промышленно-коммунальная зона**, представленная предприятиями строительных конструкций, заводом сварочных материалов, цехами Березовского рудоуправления, предприятиями автомобильного, железнодорожного транспорта и автосервиса, предприятиями пищевой промышленности и коммунально-складского комплекса. Здесь формируется технопарк, индустриально-технологический парк. Намечена реконструкция улично-дорожной сети с формированием северной и западной автодорог, на которые ориентированы грузовые потоки Западной и Северной промышленных зон.

При строительстве особое внимание должно быть уделено архитектурному фасаду предприятий, выходящих на Режевской тракт и кольцевую автодорогу.

**Северная промышленно-коммунальная зона** представлена Березовским рудоуправлением, предприятиями строительного комплекса, коммунального хозяйства, транспортными предприятиями. Здесь намечена комплексная реконструкция и планировочное упорядочение территории сложившихся промышленных территорий; формирование единой с городом магистральной улично-дорожной оси; строительство северной грузовой автодороги, имеющей выход на Режевской тракт и в район Северного Шарташа. Предполагается формирование единого общественно-делового центра Северной промзоны, организация единой санитарно-защитной зоны со сносом или переуплотнением расположенного в ней жилого фонда, рекультивация и озеленение нарушенных территорий.

**Южная промышленно-коммунальная зона**

расположена в наиболее ответственном месте – на пересечении главного въезда в город (ул. Кольцевая) с кольцевой автодорогой. Эта зона развивается наиболее активно.

Рядом с Уральским заводом прецизионных сплавов формируется площадка Березовского электрометаллургического завода; намечено строительство логистического центра, предприятия автосервиса, автовокзала.

Территория зоны между промышленностью и сельхозподлежит благоустройству и озеленению. Территории, нарушенные в результате горных выработок, рекультивируются и могут быть, при инженерно-геологическом обосновании, использованы для размещения гаражей индивидуальных автомобилей.

Особое внимание при застройке зоны требуется уделить въездному узлу вдоль ул. Ленина, где сейчас размещен целый ряд мелких частных предприятий. Необходим специальный проект по реконструкции, благоустройству и архитектурно-планировочному решению территории въездной магистрали от въезда в город до ул.Орджоникидзе. Зона промышленной застройки вдоль кольцевой автодороги также требует повышенных требований к архитектурному облику. Это касается предзаводского административно-делового комплекса «УЗПС» и «БЭМЗ», оформления фасадов зданий и планировки логистического центра «Брозекс», а также крупного торгового центра, расположенного на границе с жилым районом Александровские пруды.

**Восточная промышленно-коммунальная зона** представляет из себя разобщенные промышленные узлы, состоящие из предприятий коммунального назначения, пищевой промышленности, животноводческого комплекса. Здесь намечено упорядочение промышленной застройки, постепенный вынос предприятий с большими зонами санитарной вредности и строительство нужных для города предприятий пищевой промышленности.

**Промышленно-коммунальная зона планировочного района «Зеленая долина»** представлена технопарком высоких технологий, предприятиями машиностроения с применением инновационных технологий, специализированными складами, логистикой и объектами автосервиса.

К архитектурно-планировочному решению этой зоны, расположенной на стыке крупного промрайона и сельхозы, должно быть особое отношение, здесь должны быть размещены объекты особой общественной значимости.

На выездах из промышленной зоны и на въезде в город со стороны Екатеринбургa предполагается сформировать многофункциональные предзаводские центры с административными, офисными, торговыми зданиями, зданиями проектно-конструкторских организаций, центрами обслуживания и автостоянками. Транспортная сеть этого промрайона должна исключить пересечение больших пассажирских и грузовых транспортных потоков.

Промышленные предприятия, находящиеся в жилой застройке сложившейся центральной части города, должны доказать целесообразность своего местонахождения. Предприятия с большим грузопотоком, вредные в санитарном отношении подлежат постепенной передислокации в Северный и Западный промышленные районы. Состоявшие предприятия должны быть намечены к комплексной реконструкции с целью повышения общественной значимости данной территории.

**Зона рекреации и городских лесов** включает зону открытых пространств, зону природных ландшафтов, зону отдыха, зону дач и коллективного садоводства.

Особое внимание в проекте уделено зоне открытых пространств, включающей городские парки, скверы, бульвары, прибрежную зону рек, активно используемую населением для отдыха. Здесь рекомендуется размещать спортивные и игровые площадки, аттракционы, летний театр, концертные площадки, а также мемориалы, автостоянки, вспомогательные сооружения, связанные с организацией отдыха.

Зона природных ландшафтов охватывает город со всех сторон и представлена преимущественно лесными массивами, а также лугами по берегам реки Шиловки. Наиболее крупные её участки расположены в южной и северо-восточной частях городской территории. Цель организации зоны состоит в сохранении ценных природных особенностей и ландшафтов, создании условий для отдыха населения города. Город Березовский – город здорового образа жизни, поэтому в нем будут велодорожки, освещенные лыжни, несколько спортивно-оздоровительных комплексов. Долина реки Шиловки с прилегающими лесами рассматривается как физкультурно-оздоровительная зона.

Проектом предложена единая система зеленых пешеходных зон и городских парков, которая увязывает между собой все детские образовательные учреждения, спортивные центры и общественно-торговую зону.

Зона отдыха в пределах городской черты формируется по берегам Шиловского пруда на западе города и представлена преимущественно учреждениями детского отдыха.

Зона дач и коллективного садоводства формируется на севере вдоль реки Пышмы, а также в лесопарковых массивах, окружающих город, на месте бывших сельхозугодий.

Участки садов, расположенные в пределах застроенной части города, намечены в отдаленной перспективе на преобразование в зону жилой застройки. В соответствии с этим, эта часть территории активно включается в планировочную структуру города.

#### **Жилищное строительство.**

На расчётный срок жилой фонд города составит 5833,5 тыс. м² общей площади квартир.

Население города составит 136,7 тыс. человек. Объём нового жилищного строительства на период до 2025 года определён в объёме 4921,1 тыс. м² общей площади квартир.

Структура этажности в новом строительстве в соответствии с архитектурно-планировочным заданием принята следующая:

- 10-16-этажный жилой фонд – 196,3 тыс. м² (3,9 %);
- 6-9-этажный жилой фонд – 111,2 тыс. м² (2,3%);
- 4-5-этажный жилой фонд – 1944,1 тыс. м² (39,5 %);
- 2-3-этажный блокированный и секционный жилой фонд – 1751,4 тыс. м² (35,6 %);
- усадебный жилой фонд – 918,1 тыс. м² (18,7 %).

В том числе на территории планировочного района Зеленая долина – 3771,93 тыс. м² общей площади квартир:

- 3-5-этажный жилой фонд – 2483,11 тыс. м² (65,8 %);
- 2-3-этажный блокированный жилой фонд – 744,0 тыс. м² (19,7 %);
- усадебный жилой фонд – 544,82 тыс. м² (14,5 %);

Основной объём жилищного строительства предполагается разместить на свободных от застройки территориях – 4672,89 тыс. м² (95,0%), на реконструкции – 248,16 тыс. м² (5,0 %);

Убыль жилого фонда в течение расчётного срока определена в объёме 60,7 тыс. м² общей площади, в том числе:

- под реконструкцию – 13,9 тыс. м² (22,9%);
- в санитарно-защитных зонах от промышленных и коммунальных предприятий – 28,5 тыс. м² (46,9%);
- ветхий жилой фонд – 12,7 тыс. м² (21,0%);
- под прокладку дорог – 2,8 тыс. м² (4,6%);
- перевод в нежилой фонд – 2,8 тыс. м² (4,6%).

Средняя обеспеченность в жилом фонде в целом по городу на расчётный срок составит 43 м²/чел.

Новое жилищное строительство настоящим генеральным планом намечается разместить как на свободных территориях, так и на территориях реконструкции. При этом территории реконструкции подразделяются на два типа:

1. Территории современной усадебной застройки, подвергаемые постепенному уплотнению за счет дополнительного жилищного строительства на тех же участках, строительства новых домов с большей площадью взамен старых или реконструкции существующих домов с увеличением их площади путем пристройки или надстройки.

2. Реконструкция на территориях, подвергаемых сносу существующего усадебного и малоэтажного жилого фонда.

Для обеспечения потребностей населения в новом жилищном строительстве необходимо 1493,4 га территорий, в том числе в планировочном районе Зелёная долина – 1150 га. Новое строительство размещается преимущественно на свободных от застройки территориях, на реконструкции только – 33,9 га (2,3%).

На первую очередь строительства жилой фонд города составит 3471,25 тыс. м² общей площади квартир.

Население города составит 105,1 тыс. человек. Объём нового жилищного строительства на период до 2015 года определён в объёме 2525,25 тыс. м² общей площади квартир.

Структура этажности в новом строительстве в соответствии с архитектурно-планировочным заданием принята следующая:

- 6-16-этажный жилой фонд – 307,5 тыс. м² – 12,2 %;
- 4-5-этажный жилой фонд – 1064,54 тыс. м² – 42,1 %;
- 2-3-этажный блокированный и секционный жилой фонд – 853,24 тыс. м² – 33,8 %;
- усадебный жилой фонд – 300,01 тыс. м² – 11,9 %.

В том числе на территории планировочного района Зеленая долина – 2004,64 тыс. м² общей площади квартир:

- 3-5-этажный жилой фонд – 1403,86 тыс. м² – 70,0 %;
- 2-3-этажный блокированный жилой фонд – 402,0 тыс. м² – 20,0 %;
- усадебный жилой фонд – 198,78 тыс. м² – 10,0 %;

Средняя обеспеченность в жилом фонде в целом по городу на расчётный срок составит 33 м²/чел.

#### **Организация культурно-бытового обслуживания.**

Город Березовский имеет довольно обширный спектр учреждений и предприятий общественного обслуживания. Город расположен вблизи крупного города Екатеринбургa и является центром Березовского городского округа, обслуживает собственное население

## КОНФЛИКТ

## «ФОРМУЛА-1» В ПОСЕЛКАХ

ЛИХАЧИ НА ГРУЗОВИКАХ НЕ ДАЮТ СПОКОЙНО ЖИТЬ  
КЕДРОВКЕ, МОНЕТНОМУ И ЛОСИНОМУ



После ремонта дороги движение в Кедровке снова открыто!

Татьяна МЕРЕЖНИКОВА  
Фото автора

**НА** прошлой неделе в администрации Березовского городского округа состоялось заседание комиссии по безопасности дорожного движения. Одна из главных проблем, которую решали члены комиссии, — движение грузового транспорта в поселках.

Дойти до магазина, прогуляться с ребенком в парке или зайти к соседке, которая живет через дорогу, для жителей уральской глубинки смертельно опасно. Шестидесятитонные фуры гоняют по Кедровке, Монетному, Лосиному, «убивая» дорожное покрытие и нагоняя страх на пешеходов.

Чтобы остановить поток грузовиков, жители Кедровки легли на дорогу.

С началом строительства военного объекта по центральной улице в Кедровке начали ездить большегрузные машины. Перевозчики муниципальные дороги разбили до основания. При этом строители пообещали, что в середине августа, когда завезут все крупногабаритные стройматериалы, дорогу отремонтируют.

Но обещания свои они исполнять не торопились. И вот сначала один из грузовиков угодил в яму, и пятиметровый прицеп наклонился к обочине. Позже кто-то из местных жителей разбил здесь свою иномарку. И тогда кедровчане вышли на дорогу и устроили спонтанный пикет, перекрыв автопоток буквально своими телами.

О конфликте сообщили СМИ, и о кедровской забастовке узнала вся область. А на следующий день в администрации Березовского городского округа как раз было запланировано совещание комиссии по безопасности дорожного движения, на котором глава Кедровки Альберт Исхаков и доложил о накалившейся обстановке.

— Поскольку наше предприятие не является балансодержателем, предъявить претензии заказчику стройки мы не можем. Мы представили в Свердловское областное государственное учреждение «Управление автомобильных дорог» ведомость дефектов с требованием ремонта трассы, — сообщил на заседании зам. директора по содержанию автомобильных дорог Березовского ДРСУ Н. Мареев.

Убежденный в том, что кто сломал дорогу, тот и должен ее ремонтировать, председатель комиссии по безопасности дорожного движения Сергей Павлов принял решение о закрытии проезда большегрузным автомобилям до момента восстановления дороги.

И уже в выходные в Кедровке повсюду шли ремонтные работы. Подрядчики перекрыли улицу Лермонтова, на грузовиках привезли из Монетного карьера скалу и щебень и залатали проезжую часть. Пообещали, что когда дорога осядет, привезут еще щебня.

Решение председателя подействовало.

### НА ФУРЕ ЗА ПИРОЖКОМ

Вопрос об ограничении проезда грузовиков через центральную часть Монетного глава поселка Александр Тищенко пытается решить с 2005 года. На комиссии по безопасности дорожного движения Александр Маркович вновь вернулся к старой песне о главном.

— Как обед — так возле цен-

трального гастронома все запущено: по 10-15 грузовиков стоят. КамАЗы тащат на себе по 20 тонн, а если с длинным «корытом» то почти 45. А рядом — детский сад и парк, где часто гуляют женщины с детьми. Мамы с колясками, старики едва успевают выбегать из-под колес грузовиков! — возмущается он.

Еще в июле прошлого года он написал письмо в СОГУ, чтобы те установили знак о закрытии грузового движения. Получил положительное заключение, но документ почему-то не дошел до Березовского ДРСУ. Глава сделал запрос повторно и получил отказ в связи с тем, что «для решения вопроса необходимо произвести строительство дороги в зоне предприятий, минувшая уличную сеть поселка».

— Не дело, когда по Монетному за пирожками гоняют 60-тонные «сарай». Давайте установим знак ограничения массы, — предложил А. Тищенко членам городской комиссии по безопасности дорожного движения. — Грузовиком с весом до четырех тонн на ось — проезд разрешается, больше — пускай едут в объезд. В Монетный ведет окружная дорога со стороны поселка Каменного — можно объехать по ней. Есть удобный выезд.

Неплохое решение проблемы, но возникает другая проблема: та узкоколейная дорога не значится в схеме Монетного. А чтобы ее узаконить, потребуется много времени. В приоритете безопасность на дорогах. Березовская ГИБДД инициативу главы поселка с установлением знака ограничения массы не поддержала.

— Сейчас введены штрафные санкции за установленные знаки, которые не соответствуют дислокации. Если в дислокации знака нет, его не могут установить, — прокомментировал

представитель Березовского ДРСУ Н. Мареев. — К тому же у госавтоинспекторов нет весов, контролировать вес КамАЗов нереально.

После обсуждения проблемы члены комиссии решили установить на подъезд в Монетный на восьмом километре от режевского тракта (со стороны Монетного щебеночного завода) знак «Движение грузовых автомобилей запрещено».

### УСКОРЕНИЕ ПО ЛОСИНКЕ

В то же время по «горячему телефону» в Березовское ГИБДД обратились лосиновцы с просьбой ограничить движение грузовиков от режевской трассы до поселковой администрации по улице Шверника. Запрещающий знак на улице стоит, но дублера знака, показывающего, что поворот налево запрещен, на режевской трассе нет.

— Фуры заезжают в поселок, а дальше им развернуться негде: кругом дома. Поэтому гонят водители до центральной площади поселка, — рассказал на совещании комиссии по безопасности дорожного движения глава Лосиноного Алексей Мокрецов.

Председатель комиссии С. Павлов постановил передать информацию в областную ГИБДД, чтобы те продублировали знак на областной трассе.

Вот так у нас решаются проблемы безопасности на дорогах: одни березовчане действуют своими силами, другие — обращаются за помощью к власти. Пока главы поселков и администрация нашего округа ищут консенсус с собственником дорог и пытаются приструнить лихачей, которые не соблюдают этику на дороге, думаю, пешеходам стоит быть внимательнее на проезжей части.

## ВАЖНО

## ПРОСТО СООБЩИ, МИЛИЦИЯ РАЗБЕРЕТСЯ

Анжелика КОБАНЕНКО,  
начальник штаба ОВД  
по г. Березовскому

**ГЛАВНАЯ** цель работы сотрудников милиции — предупреждение, пресечение и раскрытие преступлений и правонарушений. Поэтому очень важно, чтобы все граждане своевременно и незамедлительно сообщали в правоохранительные органы обо всех готовящихся или совершенных преступлениях.

Заявить в милицию может любой человек вне зависимости от возраста и гражданства. Заявления и сообщения о преступлениях и правонарушениях принимаются круглосуточно в дежурных частях любого органа внутренних дел, в опорных пунктах милиции, куда можно обращаться лично, а также по телефонам **02, 4-75-00**. Знайте, что ОВД не вправе вам отказать в приеме заявления, сообщения или другой информации о преступлениях и происшествиях, однако данная информация не должна содержать заведомо ложных сведений.

Письменные заявления и сообщения, предоставленные в органы внутренних дел заявителем, обязательно регистрируются в учетной документации дежурной части. Заявителю должны выдать талон-уведомление о принятии заявления, в котором указывается: регистрационный номер заявления, наименование ОВД (адрес, телефон), дата приема заявления, подпись, инициалы и фамилия дежурного. Данные должны быть написаны разборчиво.

По каждому заявлению и сообщению сотрудники милиции обязаны в установленные законами сроки (как правило, этот срок составляет 10 дней с момента регистрации вашего заявления) принять одно из следующих решений:

- о возбуждении уголовного дела,
- об отказе в возбуждении уголовного дела,
- о передаче заявления по территориальности или подследственности.

О принятом решении сотрудники органов внутренних дел обязаны письменно уведомить заявителя.

Если сотрудник ОВД отказался по каким-либо причинам принять ваше заявление, вы вправе обратиться к руководству ОВД, в прокуратуру города. Можно звонить по телефону доверия ОВД: **4-82-47**. Позвонив по нему, вы можете анонимно сообщить о готовящемся либо совершенном преступлении, а также о незаконных действиях сотрудников милиции.

Должностные лица ОВД, отказавшиеся принять и зарегистрировать в установленном законом порядке ваше заявление либо укрывшие его от учета, обязательно будут привлечены к строгой дисциплинарной ответственности (вплоть до увольнения из органов внутренних дел).

Мы будем благодарны вам за любую информацию, связанную с раскрытием, пресечением и предупреждением любого преступления и правонарушения.



## ОТ РЕДАКЦИИ

Здравствуйтесь, дорогие читатели! Пора отпусков проходит, и приятный отдых сменяет отнюдь не веселый постотпускной синдром. Чтобы он не застиг врасплох, следуйте рекомендациям психологов. А вот дачный сезон в свою очередь сменяют боли в спине. Им подвержены и ярые трудолюбивцы, целый день работающие за компьютером. От неприятных ощущений избавят компрессы и настои. Многие знают, как трудно летом сохранить ножки ухоженными. Сухой коже ступней помогут увлажняющие ванночки и крема.

## ДЛЯ ДУШИ

## ХОЧУ В ОТПУСК!

**УДИВИТЕЛЬНО**, но мы говорим эту фразу не только до, но и после отпуска. Вроде бы только что приехали с моря (из санатория, от родственников, друзей), полные сил должны взяться за работу. Но дела не идут, все валится из рук и вырывается: «Хочу обратно в отпуск!». Диагноз такого настроения – постотпускной синдром, с которым можно и нужно бороться.

## ШОКОЛАД ПРОТИВ СИНДРОМА

Во время синдрома человек склонен преувеличивать негативные факторы. Поэтому психологи рекомендуют все-таки принимать меры для снятия депрессии. Самый простой способ борьбы с хандрой – витамины, солнечные и солевые ванны, утренняя зарядка. Также хорошо помогает горький шоколад: он повышает в крови уровень эндорфинов – гормонов, снимающих стресс.

Как еще можно поднять себе настроение? Коллеги за чашкой кофе с заговорщицким видом расскажут обо всех новостях, а вечером с бутылочкой вина зайдут в гости – тут уж вы им похвастаетесь своими отпускными приключениями. Если этого мало, то можно стать немножко циником и вспомнить минимум пять знакомых, даже не мечтающих о таком шикарном отпуске, какой был у вас. Но лучше смотреть на жизнь с оптимизмом и скрасить суровую реальность планами на очередной отпуск.

## РАБОТА – НЕ ВОЛК...

Также психологи рекомендуют не планировать великих свершений на первый рабочий день. Смириться – все равно вам будет не до того. Сначала вы будете делиться впечатле-

ниями от памятников античности, летающих рыбок или посещения нудистского пляжа. Далее – обед, и в курс дела вы войдете лишь к концу рабочего дня. Поэтому максимум, что можно запланировать – это «втянуться». Второй день можно занять планированием своих действий на ближайшие дни, недели, месяцы. А там уже можно и за работу приниматься. Ну а поначалу не возбраняется немного побыть «троечником». Пыльный рабочий стол, переполненный почтовый ящик, стопка заждавшихся документов, суэта озабоченных коллег... Ну и пусть! Ведь самое тяжелое, что вы делали в последние две недели – это передвигали в тень шезлонг. Теперь вам нужно время, чтобы привыкнуть к трудовым нагрузкам. Педантизм и ответственность к вам вернутся через пару дней. Так и скажите руководителем.

## ИЗ ОТПУСКА НА НОВУЮ РАБОТУ?

80 процентов всех заявлений об увольнении сотрудники российских компаний подают после отпуска. Почему-то, празднично валяясь



на пляже, отдыхающие склонны вынашивать поистине революционные планы. Жизнь проходит мимо на родной офисной каторге, надо что-то кардинально менять! Больше зарабатывать, меньше корпеть за компьютером, чаще вот так бездельничать на теплом побережье! И вот с пылу с жару в первый же рабочий день пишут заявление. Не торопитесь. Представьте себя на новой фирме, где новому руководству надо будет заново доказывать, чего вы стоите – без перерывов, со сверхурочными и отпуском минимум через год.

## ... И ТЕЛА

## СПИНОЙ К БОЛИ

**БОЛИ** в позвоночнике и пояснице наверняка знакомы многим. «Упражнения» на огороде, неудобное положение за компьютером заставляют хвататься за спину и стонать от неприятных ощущений. Вот когда появляются мечты о массажном кресле, а еще лучше – о личном массажисте. Но мечты остаются таковыми, а народные средства против болей в спине – это реальность!

## РЕЦЕПТЫ КОМПРЕССОВ И ПРИПАРОВ

- 50 г алоэ смешать со 100 г меда, добавить 150 мл водки. Настоять. Применять при болях в спине в виде компресса на ночь.
- Смазать поясницу подогретым медом и туго обмотать льняным полотенцем, сделав 4-5 оборотов. Потом лечь на жесткую кровать и положить под спину в области боли электрогрелку. Помогает при болях в пояснице.
- Столовую ложку меда смешать со столовой ложкой уксуса, полученную смесь выложить на провяленный капустный лист, прибинтовать к больному месту;

## НАСТОЙКИ

- Столовую ложку (20 г) измельченных листьев или столовую ложку сушеных плодов лесной земляники заваривают, как чай, стаканом кипятка, настаивают 10 минут и пьют по 2-3 стакана в день.
- 1,5 стакана сока редьки смешать со стаканом натурального меда и с 0,5 стакана водки. Сюда же добавить одну столовую ложку соли. Все хорошо перемешать. Доза: по одной рюмке перед сном. Этой же смесью можно растирать места боли (поясница, суставы).
- Столовую ложку тысячелистника залить стаканом кипятка, настоять, укутав, 1 час, процедить. Принимать по одной столовой ложке 3-4 раза в день до еды



при болях в пояснице, ревматизме, невралгии.

- Стакан зерна овса заливают 1 л воды, томят до выпаривания 1/4 части жидкости, процеживают, пьют отвар (можно со сливками, медом – по вкусу) по 1/2 стакана 3 раза в день до еды при болях в суставах.
- При остеохондрозах из листьев брусники готовят настой: чайная ложка листьев на полтора стакана кипятка. Кастриюлю поддержать, укутав, в течение часа, процедить. Доза: по 1/2 стакана 3-4 раза в день до еды.
- 1 столовую ложку свежих измельченных корней шавеля залить полтора стаканами воды. Кипятить 15 минут. Настоять, укутав, 2 часа, процедить. Принимать по 2 столовые ложки 3 раза в день до еды. Рекомендуются при болях в пояснице.

## ВАННА

100 г ромашки лекарственной настоять около часа в 2 литрах кипятка и приготовить ванну с этим отваром. Действует как общеукрепляющее средство, показано при остеохондрозе.

## ВСЕГДА ПОД РУКОЙ!

3 ст. л. сока черной редьки, 2 ст. л. меда и 1 ст. л. водки и щепотка соли. Перемешать и хранить в холодильнике. Эту массу перед применением встряхнуть и нанести на спину, как обыкновенное растирание. После этого надо обернуть спину теплым шарфом на всю ночь.

## КРАСОТА

## АХ, КАКИЕ НОЖКИ!

**КАК** трудно летом сохранить ножки ухоженными... Уличная пыль и грязь забирается под босоножки и делает ступни сухими и растрескавшимися. Тщательно увлажнить и смягчить кожу можно, используя простые рецепты масок и ванночек.

## МАСКИ И КОМПРЕССЫ

- Для настоя возьмите листья мяты и залейте 2 литрами кипятка. Из приготовленного отвара сделать ванночку на 20-30 минут. После ванночки обработайте пятки пемзой и нанесите на ноги до щиколоток маску из 2 ст. ложек сметаны, 2 ст. ложек творога, 2 ст. ложек меда на 20 минут. Смойте теплой водой.
- Свежий чистотел пропустите через мясорубку или размельчите в блендере. Получившейся массой обложите ступни, покройте целлофановой пленкой и наденьте хлопчатобумажные носки. Спите с этой маской всю ночь, а утром огрубевшую кожу смойте жесткой мочалкой. Пемза будет уже не нужна.
- От трещин на пятке поможет капустный компресс. Необходимо взять лист белокочанной капусты, отбить его слегка, чтобы он стал мягче и сочнее. Наложить лист на ступню, сверху – пакетик или пищевую пленку, надеть носки и держать ночь.
- К 4 ст. ложкам негустого кефира добавить 1 ст. ложку меда и тщательно перемешать, чтобы не было комочков. Влить в массу лимонный сок и еще раз перемешать. Нанести массу на два лоскута плотной чистой марли и обернуть вокруг стоп. Оставить на 30 мин., после чего ополоснуть прохладной водой.

## ВАННОЧКИ

- 1 ст. ложку наструганного хозяйственного мыла, 1 ч. ложку соды залить 2 литрами горячей воды. Ежедневно на ночь подержите в этой ванночке ноги 20-30 минут, после смажьте жирным питательным кремом.
- 5 ст. ложек смеси травы мяты, цветков ромашки и березового листа залить 2-3 л кипятка, настаивать в течение часа, затем

процедить травяной раствор и добавить его в теплую воду для ванночки. После пятиминутной процедуры потереть загрубевшие места пемзой, а затем смазать любым питательным кремом для ног.

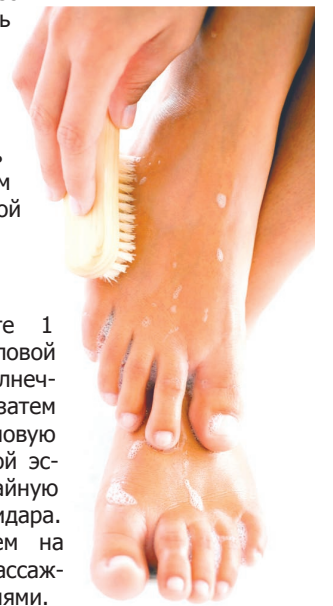
- Добавить в тазик немного молока и опустить в него ноги на 10 минут, а затем протереть стопы ломтиком свежего лимона.

## ПИЛИНГИ

- Смешать 250 г густой сметаны с 7 ст. ложками сахара. Круговыми движениями 5 минут втирать смесь в ступни, затем смыть теплой водой.
- Морковь среднего размера очистить и натереть на терке. Затем смешать с размолотыми овсяными хлопьями в соотношении 1:3. Смесь должна иметь вид влажной кашицы. Круговыми движениями втирать смесь в ступни, затем смыть теплой водой.

## КРЕМ

Перемешайте 1 желток с 1 столовой ложкой подсолнечного масла, затем влейте 1 столовую ложку уксусной эссенции и 1 чайную ложку скипидара. Наносите крем на стопы ног массажными движениями.



прочитаю ваше письмо и постараюсь как можно подробнее ответить на него. Жду ваших откликов и предложений!

**Всегда ваша,  
Арина ГРИГОРЬЕВА**

Есть проблемы со здоровьем? Хотите получить консультацию психолога на страницах газеты? Пишите по адресу: г. Березовский, ул. Красных Героев, 9 или ber\_pressa@mail.ru. Я, Арина Григорьевна, внимательно



## ИНФОРМАЦИЯ ДЛЯ ПАП

## СЛОВО – ЗОЛОТО

**УЧЕНЫЕ** из Мичиганского университета психологии выяснили, что красота и богатство речи ребенка прямо пропорционально зависят от общения с папой и бабушкой.

Результаты шестилетних исследований, мягко говоря, удивляют, ведь матери и бабушки гораздо больше общаются с детьми, в том числе на вербальном уровне. Но в ходе пристального наблюдения пяти сотен малышей выяснилось, что начиная с трех лет развивающийся мозг малыша лучше усваивает то, что говорит именно папа, запоминая и копируя и речевые ошибки, и «нехорошие» слова.

Факты таковы: у красноречивых пап дети прелестно владеют языком. И, к сожалению, наоборот. А вот речевые навыки матери не играют практически никакой роли. Ученые видят закономерность, но объяснить ее пока не могут. Может быть дело в том, что слова отца звучат для малыша веселее. И вывод тут прост: мужчины должны больше общаться с детьми.

**Настольные игры.** Ничто так не сплачивает и не объединяет, как совместная увлекательная настольная игра. Тем более когда в игре принимают участие все члены семьи. К тому же игровое соперничество – прекрасная тема для общения с малышом.

**Книжка.** Больше читайте детям вслух. Малышам особенно нравится, когда увлекательные сказки им читают папы. Специально по такому случаю при британских детских поликлиниках созданы специальные курсы, обучающие молодых отцов тонкостям чтения для детей. Одна из рекомендаций по-

добных курсов – после прочтения обязательно поговорить с малышом и рассказать ему об услышанном.

**Занятия спортом.** Футбольный мяч, бадминтон, настольный теннис и другие «воскресные» игры очень сплачивают отца с детьми. Хорошо, если после тренировки папа обсудит с ребенком ход игры и даст ему некоторые рекомендации по поводу того, как лучше играть. Либо выслушает их сам от маленького спортсмена: главное – после игры выстроить конструктивный диалог.

**Мультфильмы.** Не относитесь к мультфильмам как к мультфильмам.

Да, я - папа  
этого шумного ребенка.  
Он у меня не мерзнет.  
И ему не жарко.  
Я оплачу всё, что  
он разобьет или съест.  
Не угощайте его ничем,  
пожалуйста.  
Я сам его накормлю,  
когда будет нужно.  
Я умею с ним обращаться,  
НЕ ВОЛНУЙТЕСЬ!

Главное – не поворачиваться к ребенку спиной

перерыву в общении с ребенком. Совместный просмотр мультфильмов или детских фильмов, во-первых, дает прекрасный повод для общения, а во-вторых, помогает понять переживания малыша. Обязательно высказывайте свое мнение: понравился ли вам тот или иной герой (приведите аргументы), и привлекайте к обсуждению малыша.

## МАМАМ НА ЗАМЕТКУ

## ВИТАМИН ДЫХАНИЯ

**УЧЕНЫЕ** доказали, что повышенное содержание витамина D способствует улучшению работы дыхательной системы у малышей.

Те дети, которые в достаточном количестве получают этот витамин, гораздо реже остальных испытывают затруднение дыхания. Ученые не исключают, что диета, основанная на продуктах с повышенным содержанием витамина D, может стать средством для восстановления нормального дыхания у детей, больных респираторными заболеваниями.

Большую часть витамина D человеческий организм вырабатывает под воздействием солнечного излучения, однако значительное количество этого вещества содержится в яйцах, молоке и жирных морепродуктах. Синтетический витамин D (искусственный) благотворен в той же степени, поэтому перед тем, как отменить его летом, проконсультируйтесь с педиатром. Вполне возможно, что скудость солнечных лучей на Урале предписывает не отменить, а всего лишь снизить дозировку на время летних месяцев.

TV ДЕТЯМ  
НЕ ИГРУШКА

Чем больше малыш смотрит телевизор в раннем возрасте, тем больше он будет привязан к нему в школьные годы – в то самое время, когда просмотр телепрограмм наиболее нежелателен для детской психики. Видимый результат «зависания» перед телевизором – ожирение, снижение успеваемости в школе, повышенная агрессивность. Специалисты Института педиатрии РАМН буквально приказывают родителям исключить просмотр телепередач для детей в возрасте до трех лет, а детям старше трех – разрешают проводить перед экраном не более двух часов в день. Однако большинство родителей игнорируют эти рекомендации. По данным специалистов, 44 процента детей до 11-месячного возраста и 67 процентов детей в возрасте до двух лет проводят перед телевизором более двух часов. Медики ратуют за более внимательное отношение россиян к психическому здоровью своих детей.

## ЕСЛИ КРОШКА НЕ ХОЧЕТ НИ КРОШКИ

**НАКОРМИТЬ** любимое чадо – естественное желание всех родителей. Как быть, если иногда ребенок отказывается от еды, – накормить кроху любой ценой или оставить в покое?

Когда малыш отказывается от еды, первое, что приходит на ум, – «заболел!» Действительно, снижение аппетита – одно из типичных проявлений как острых, так и хронических заболеваний. Если причина отсутствия аппетита именно в этом, то оно будет сопровождаться и другими признаками заболевания: утомляемостью, слабостью, сонливостью, а самое главное – потерей веса.

Если ребенок здоров, потери веса нет, а аппетит, по мнению родителей, оставляет желать лучшего, есть смысл узнать больше о формировании аппетита у вашего крохи.

Детский организм еще не испорчен цивилизацией и живет по законам природы, один из которых – есть нужно тогда, когда этого хочется. Поэтому внимательно наблюдайте за питанием своего ребенка. В нем есть не только «затишья» и «отливы», но еще и «приливы». Главное для родителей в этом деле – быть серферами, то есть ловить «волну аппетита». Ребенок может плотно позавтракать, а потом полностью проигнорировать обед и ужин и практически отказаться от еды на несколько дней. Зато

в последующем непременно наверстает упущенное. И если вы подсчитаете калорийность съеденных за несколько дней блюд, то вы непременно обнаружите баланс.

Не забывайте, что аппетит ребенка избирателен. Маленький человек может так же, как и родители – самый близкий для него пример, – иметь вкусовые предпочтения. Причем не только по вкусовым качествам, но и по фактуре, цвету и консистенции еды. Аппетит может меняться и в зависимости от времени года. Летом организм малыша будет налегать на фрукты и овощи, полностью игнорируя каши и мясо, а зимой обнаружит большую любовь к молочным и мясным продуктам.

С позиции авторитарного взрослого можно, конечно, заставить малыша съесть все, что приготовлено. Но такие меры могут сформировать неправильное отношение к еде, ведь аппетит – это готовность организма принять и переварить еду. Большая часть пищи, съеденной без желания, не усваивается и не переваривается, а лишь откладывается в виде жира. Об этом нужно

помнить, когда будете пытаться засунуть в малыша очередную ложку еды с присказкой «за маму, за папу».

Танцы вокруг стола, заманчивое предложение узануть, что там на дне тарелки, – очень действенные приемы, но тоже являются манипуляцией в чистом виде и могут привести к плачевным последствиям. Ваш малыш долгое время, если не всю жизнь, будет ассоциировать прием пищи не с самой едой, а с «цыганами и медведями». Выделение желудочного сока будет стимулироваться не гастрономическими волнениями – запахами и вкусами самой еды, а ужимками и прыжками любимых родителей.

ТРИ САМЫХ ВАЖНЫХ  
ГАСТРОНОМИЧЕСКИХ  
«НЕ»:

- Не пытайтесь накормить ребенка, пользуясь угрозами и наказаниями. Еда должна приносить удовольствие.
- Не пытайтесь с помощью еды решить эмоциональные проблемы малыша, иначе впоследствии он будет «заедать» все жизненные невзгоды.
- Не обещайте вкусняшку в награду за съеденный обед. Прием пищи не должен превращаться в средство достижения какой-либо цели.



Жаль, мама не видит

29 августа

## Это было сегодня

Родился Майкл Джексон. Из девяти детей он был в семье седьмым ребенком. В шоу-бизнес юный Майкл попал в возрасте пяти лет, когда его отец организовал семейный ансамбль «Джексон 5», в состав которого, кроме Майкла, вошли четверо его старших братьев. Вскоре выяснилось, что у малыша выдающиеся музыкальные способности. Юный талант и вывел группу из разряда местных знаменитостей к первому серьезному контракту.



В конце 1970-х Джексон знакомится с легендарным продюсером Куинси Джонсом. Джонс и Джексон вместе работали над следующим альбомом певца «Off the Wall» (1979), альбомом, который заявил о Майкле как о серьезной взрослой суперзвезде. В краткие сроки было распродано 10 миллионов копий. В 1982 году он превзошел это достижение и выпустил небольшой альбом «Thriller», который был продан тиражом более 40 миллионов копий. Этот рекорд не превзойден до сих пор и занесён в Книгу рекордов Гиннеса как самый продаваемый диск всех времён и народов.

В активе Джексона 19 премий «Грэмми». 13 раз он поднимался со своими синглами на первую строчку американских чартов продаж. Его имя дважды занесено в Зал славы рок-н-ролла – в качестве сольного исполнителя и участника Jackson 5.

## Бюджет повод на неделе

**31 августа 1935** – донбасский шахтер Алексей Стаханов превысил суточную норму угледобычи в 14 раз, что послужило началом «стахановского движения».

**2 сентября** – День российской гвардии. Российская Императорская Гвардия учреждена в начале царствования Петра Первого из Преображенского и Семеновского полков. В 1918 году она была распущена, а вновь создана в годы Великой Отечественной войны. Отличившиеся под Смоленском в 1941 году четыре стрелковые дивизии по распоряжению Сталина получили наименование гвардейских.

**3 сентября 1914** – американка Мэри Фелпс Джекобс изобрела первый бюстгальтер. Отказавшись от жесткого корсета, американка решила использовать конструкцию из двух платков и ленты.

**4 сентября 1975** – вышла в эфир первая передача телевизионного клуба знатоков «Что? Где? Когда?». Ни волчка, ни совы еще не было. Волчок игроки начали крутить лишь в 1976 году, а живой символ передачи Филон Фомка появился в зале еще через год. Знатоками участники передачи впервые называются в 1979 году, и в игре появляется первая музыкальная пауза. Первый Черный ящик появился в 1983 году. А первый прямой эфир программы состоялся 24 октября 1986 года, и с этого момента передача «Что? Где? Когда?» выходит только в прямом эфире.

## УЛЫБНЕМСЯ ВМЕСТЕ



Медсестра заводит карточку пациентки.  
- Замужем?  
- Да. Второй раз.  
- Дети есть?  
- Шестеро. Двое от первого мужа. Двое от второго. И двое лично мои.

В разгар эпидемии доктор сделал рекордное число уколов. В отчаянии он приколол к дверям записку: «Для экономии времени прошу входить в помещение задом».



- Доктор, я умру?  
- А как же!



☺ Телефонный звонок в реанимацию:  
- Скажите, Петр Петрович жив еще?  
- НЕТ ЕЩЕ.

☺ - Ну-с, в чем дело?  
- Знаете, доктор, я вижу только движущиеся предметы.  
-??? А как же вы сюда дошли?  
- А я головой мотал...

☺ Мужчина приходит в аптеку.  
- У вас сода есть?  
- Будет только на той неделе.  
- Но ведь изжога-то у меня сейчас!  
- Могу дать средство, чтобы изжога продержалась неделю.

☺ Капитан записал в корабельном журнале: «Сегодня боцман был пьян». Боцман обиделся и заявил, что это был единственный случай.  
- Искренне сожалею, – сказал капитан, – но я должен записывать все случаи, даже исключительные.

☺ Через несколько дней боцман записал в журнале: «Сегодня капитан был трезв».

☺ - Тебе пиво дороже, чем я!  
- Что ты, дорогая! Пиво гораздо дешевле!

☺ Надпись на сигаретах: «Минздрав за-долбался предупреждать! Да подавитесь вы своим тухлым дымом, уроды!»

☺ Хит продаж! Женское зеркальце со встроенным «Фотошопом».

☺ С раскрытым ртом слушает свою жену кандидат наук Иван Петрович, чтобы давление на барабанные перепонки снаружи и изнутри было одинаковым.

☺ Шесть утра. В круглосуточный цветочный магазинчик заходит интеллигентного вида мужчина с явными признаками бурно проведенной ночи. Говорит продавщице:  
- Подберите мне букет для жены... покрасивее.  
Потом задумался и добавил:  
- И помягче...

☺ Про качество. Каменщики: «Ничего, штукатуркой выровняют». Штукатуры: «Ничего, шпаклевкой выровняют». Отделочники: «Ничего, обоями выровняют».

☺ Автолюбителю на заметку: силу защиты оберегов и талисманов можно существенно увеличить с помощью пристегнутых ремней и соблюдения скоростного режима.



☺ - Как у тебя дела?  
- Нормально, у тебя как?  
- Тоже хорошо, квартиру купил.  
- А сколько комнат?  
- Одна.  
- Ну правильно... меньше и смысла нет.

☺ - Скажи, пожалуйста, не у вас устроилась наша бывшая секретарша Мария?  
- Да у нас. Но не волнуйся. Мы мало чему верим из того, что она рассказывает о вашем коллективе.

## Непридуманные истории

Идем как-то с сыном зимним слякотным не совсем поздним вечером. Случайно встретились на улице – я ходил за пивом, а он возвращался из спортивной секции (12 лет ему). Идем мимо автобусной остановки (недалеко от воинской части), на которой стоят несколько человек.

Тут он и говорит:  
- Пап, хочешь прикол?  
- Ну давай, – отвечаю я.  
И тут он во всю глотку как заорет:  
- ВСПЫШКА С ТЫЛА!  
Два мужика как стояли, так и рухнули. Прямо как учили!  
- Ну, пап, а теперь побежали!  
Ну мы и побежали...

☺ Письмо от друга из армии: «Нас тут учат убирать снег и варить картошку. Так что если враг нападет – мы ему дорогу расчистим и жрать приготовим».

☺ Звонок в турфирму:  
- Здравствуйте, нам бы хотелось отдохнуть.  
- Какой суммой вы располагаете?  
- Э-э, рублей семьсот.  
- Отдыхайте!

☺ Директор подчиненным:  
- Вот вы все жалуетесь на кризис, на ухудшение жизни из-за экономического положения...  
А, между прочим, у вас зарплата в этом году выше на 75%!!!  
- Простите, выше чем в каком году?  
- Чем в следующем...

☺ Путин и Буш в России на рыбалке. Закинули удочки, Путин сосредоточенно смотрит на поплавок. Буш шлепает себя то по щеке, то по лбу, то по шее, весь исчезался. Смотрит на Путина – тот спокойно следит за поплавком.  
- Вольдемар, а почему фас нэ кусают?  
- Меня нельзя.

☺ Лектор на лекции по философии:  
- Достижение цели всегда приятнее обладания ею.  
Голос из аудитории:  
- А вы никогда не пробовали промозгой осенней ночью в дождь догонять последний автобус?

☺ - Почему Мария не выходит замуж?  
- Она ждет свой идеал мужчины.  
- И каков же этот идеал?  
- Это мужчина, который захочет жениться на ней.



численностью – 47,2 тыс. жителей, а также население округа – 16,8 тыс. человек.

Обеспеченность населения города объектами культурно-бытового обслуживания неравномерна. Наиболее насыщена учреждениями обслуживания центральная часть города, где размещены основные культурно-просветительские объекты, административно-хозяйственные учреждения, учебные заведения.

Определение емкости объектов культурно-бытового назначения выполнено в соответствии с нормативами СНиП 2.07.01-89\* по социально-гарантированному минимуму, с учётом развития рыночных отношений, функционального назначения жилого района. Задачей генплана является резервирование территорий общественной застройки, а их конкретное использование может меняться в зависимости от возникающей потребности в различных видах обслуживания.

Ниже приводится краткое описание перспектив развития наиболее важных и социально-значимых объектов обслуживания.

**Детские дошкольные учреждения.** В детских дошкольных учреждениях города воспитываются 2040 детей. Нормативная вместимость дошкольных учреждений – 2105 мест. Однако потребность в детских дошкольных учреждениях остаётся неудовлетворённой, так как на очереди в детские сады стоит более 400 человек. Все учреждения находятся в специальных капитальных зданиях, в хорошем состоянии.

К концу расчётного срока необходимо построить 72 детских дошкольных учреждения общей вместимостью 7500 мест, в том числе в планировочном жилом районе Зелёная долина – 59 детских дошкольных учреждений на 5900 мест.

**Общеобразовательные школы.** В состав образовательной сети города кроме общеобразовательных школ входит коррекционное образовательное учреждение №13 для детей с отклонениями в развитии, два лицея, гимназия, центр детского творчества, детско-юношеская спортивная школа, две музыкальные школы, профессиональное училище, филиал Сибирского государственного университета физической культуры и спорта, филиал Российского государственного профессионально – педагогического университета.

На фоне демографических факторов, после продолжительного спада численности учащихся в общеобразовательных учреждениях города в последние годы наметилась тенденция увеличения численности учащихся. На сегодняшний день почти во всех школах обучение идёт в две смены, что негативно сказывается на здоровье детей и учебном процессе.

Нормативы по детским дошкольным учреждениям и школам устанавливаются в зависимости от демографической структуры населения города, принимая расчётный уровень обеспеченности детей дошкольными учреждениями в пределах 85%. Норматив по ДДУ на 2015 год составит 60 мест на 1000 жителей, а на 2025 год – 70 мест на 1000 жителей.

Норматив по общеобразовательным школам следует принимать с учётом 100% охвата детей неполным средним образованием и до 75% детей средним образованием при обучении в одну смену. Норматив по школам в городе составит на 2015 год 125 учащихся на 1000 человек, на 2025 год – 130 учащихся на 1000 человек.

Потребность всего по городу в детских дошкольных учреждениях составит на 2015 год – 6305 мест, в том числе в северной части города – 2925 мест, в планировочном районе Зелёная долина – 3380 мест. Планируется строительство детского сада на снос школы по ул. Свободы, в п. Первомайский и в районах нового строительства жилья в Советском и Лесозаводском жилых районах, общей вместимостью 820 мест. На территории планировочного района Зелёная долина планируется строительство 34 детских садов на 3380 мест. На 2025 год потребуются строительство ДДУ на 7470 мест, в том числе в северной части города на 1570 мест, на территории планировочного района Зелёная долина на 5900 мест (59 детских садов, площадь каждого участка – 0,16 га).

За весь проектный срок в городе предполагается строительство школ на 12400 мест, в том числе: школы в жилых районах Советский, Лесозаводский, Первомайский, в районах жилищного строительства. Школы на 11000 учащихся будут построены на территории планировочного района Зелёная долина.

Потребность в школах на 2015 год рассчитана на 13140 учащихся, в том числе в северной части города-на 6100 учащихся, в том числе новое строительство-на 660 учащихся. Предполагается строительство школы в п. Первомайском на 270 – 300 учащихся и увеличение вместимости существующих школ. Планируется капитальный ремонт и модернизация существующих зданий образовательных учреждений города. На территории планировочного района Зелёная долина намечается строительство школ на 7040 учащихся. Ориентировочно это 7 школ. Площадь пришкольного участка школы на 1000 учащихся – 3,3 га.

Предполагается расширение существующего (в северной части города) и строительство нового межшкольного учебно-производственного комбината (на территории планировочного района Зелёная долина).

На территории планировочного района Зелё-

ная долина запроектирована развитая сеть социально-культурного обслуживания, часть из них рассчитана на обслуживание населения города.

Для размещения комплексов средних специальных учебных заведений, колледжа, профессиональных училищ в проекте отведена территория – Зона учебных заведений.

**Здравоохранение города** представлено 5 стационарами, коечный фонд которых составляет 400 коек, сетью поликлиник с плановой мощностью 1480 посещений в день, 2 молочными кухнями, станцией скорой медицинской помощи. На проектный срок требуется расширение стационаров и поликлиник ЦГБ на 340 коек и 36 посещений в день соответственно. Необходимо существующие объекты здравоохранения перевести на новый более качественный уровень обслуживания.

На территории планировочного района Зелёная долина планируется строительство большого комплекса на 1530 коек, размещение поликлиники на 3300 посещений в день.

**Учреждения культуры, искусства.** В развитие реализации муниципальной программы оздоровления нации и обеспечения условий для здорового образа жизни в проекте особое внимание уделяется учреждениям, обеспечивающим проведение досуга жителей города.

Проектом предлагается разместить в Южном жилом районе киноцентр, луна-парк, выставочный зал, в планировочном районе Зелёная долина – культурно-развлекательный центр, киноцентр, выставочный зал.

**Учреждения физической культуры и спорта.** Нормативы потребности в спортивных учреждениях определены исходя из физиологической потребности в двигательной активности человека. Однако, учитывая низкую современную обеспеченность этими объектами, осуществление нового строительства в полном объеме растянется во времени.

Материальная база спорта в городе представлена 3 стадионами, одним бассейном, спортивными залами. Обеспеченность спортивными сооружениями в городе составляет лишь 67 % от нормативных требований. Территория, занимаемая стадионами, составляет 9,6 га.

Для развития физической культуры и спорта для различных возрастных слоев населения необходимо создать сеть спортивно-оздоровительных секций, расположенных непосредственно в микрорайонах. Для этого предлагается в микрорайонах обустроить футбольные, баскетбольные, волейбольные площадки, теннисные корты, использовать для населения спортивные залы школ и учебных заведений. Кроме того, во всех предложенных к строительству досуговых центрах предусматривается размещение спортивно-тренажерных залов.

На проектный срок в городе планируется строительство комплексов спортивных сооружений (65,6 га), спортивно – оздоровительных комплексов, спортивных центров, бассейнов, тренажерных залов, фитнес-центров. В культурно – оздоровительном центре предлагается разместить спортзалы, бассейн, бани, сауны, солярий, каток, помещения для настольных игр. Помещения для физкультурно-оздоровительных мероприятий (9575 м<sup>2</sup> площади пола) предполагаются встроеными.

На первую очередь строительства планируется ввод гостинично-оздоровительного комплекса в жилом районе Новоберёзовский.

На территории планировочного района Зелёная долина планируется создание «Парка отдыха и развлечений» с полным набором аттракционов, видов развлечений, предприятий питания; строительство стадиона.

В городе необходимо строительство современного киноцентра, досуговых центров (на 12330 мест), замена мелких учреждений торговли современными торговыми центрами. Планируется строительство крупных и небольших торговых центров, культурно-развлекательного центра с современным кинозалом, залом для проведения концертов, выставочным залом, зимним садом, танцевальным залом, шахматным клубом, интернет-кафе, рестораном, кафе. В северной части города планируется создание торговых улиц: строительство рыночного комплекса, торговых центров, автоцентра, выставочного центра по продаже автомобилей, мебельного центра, луна-парка, ресторана, кафе.

**Предприятия коммунального и бытового обслуживания.** Предприятиями бытового обслуживания город обеспечен на 33% от норматива.

Во время экономического кризиса химчистки и прачечные были закрыты из-за нерентабельности, и на сегодняшний день в городе нет прачечных и химчисток, нет современной гостиницы.

На весь город имеется одно пожарное депо (3 пожарных автомобиля), планируется строительство пяти пожарных депо на 39 пожарных автомобилей и сохранение существующего пожарного депо на 3 пожарных автомобиля.

Потребность населения в учреждениях бытового и коммунально-бытового обслуживания должна быть удовлетворена как за счет строительства фабрик-прачечных и химчисток, так и за счет возникновения сети предприятий малого бизнеса, частных и индивидуальных предприятий. Предлагается разместить в промышленных-коммунальных зонах фабрики-прачечные и фабрики-химчистки.

**Общественно-деловые зоны.** В центре города

расположены организации деловой и финансовой активности, административные здания.

В расчётный срок ожидается стабилизация бурного роста предприятий торговли и общественного питания, наблюдавшегося в последние десятилетия. Часть мелких магазинов и рынков может быть закрыта. Развитие сети будет происходить, главным образом, за счет переоборудования и модернизации существующих предприятий и строительства новых современных зданий.

На территории планировочного района Зелёная долина планируется строительство общественно-делового центра, где будут размещены административно-деловой центр, информационный центр, конференц-зал, культурно-развлекательный центр, киноцентр, выставочный зал, торговый центр, ресторан, кафе, банк, гостиничный комплекс, представительства фирм и офисы. На базе информационного центра может быть организовано проведение семинаров по развитию территории, подготовка краеведческой литературы, проведение тематических выставок, оказание платных услуг, в частности прокат книг, ксерокопирование, сканирование документов, оказание квалифицированной информационной поддержки в оформлении прав собственности на землю и недвижимое имущество и т.п.

Настоящий генеральный план предполагает совершенствовать и развивать систему культурно-бытового обслуживания в соответствии с принятым в проекте каркасом градостроительной системы.

В целом, на территорию общественно деловой застройки приходится 42 га. К концу расчётного срока ее территория будет составлять 113,1 га, что составляет 8,3 м<sup>2</sup> на человека.

**Предложения по назначению территорий и изменению границ города.**

На проектный срок территория в границах города увеличится на 2755 га и составит 7066,3 га (см. чертёж генерального плана).

В границы города включается всего 2755 га в том числе:

- 1) земли сельскохозяйственного назначения – 2601,7 га. Земли сельскохозяйственного назначения находятся в собственности:
  - юридических и физических лиц – 1875,3 га;
  - земли общей долевой собственности граждан – 119 га;
  - земли бывшего ПСК «Шиловский» – 132,5 га;
  - земли сельскохозяйственного предприятия ОАО «Шиловское» - 135,4 га;
  - земли бывшего ПСК «Шиловский» Шиловское лесничество – 307,7 га;
  - коллективные сады – 31,8 га;
- 2) земли промышленности и транспорта – 56,0 га;
- 3) земли запаса – 94,6 га;
- 4) земли водного фонда – 2,7 га.

Проектом проведено изъятие земель из территорий ООПТ «Берёзовский бор» - 1,4 га, под строительство обходной грузовой автодороги с компенсацией 11 га аналогичных по породному составу лесов к северу от объекта.

Включаемая территория жилого района Зелёная долина составляет 2642,7 га, в том числе:

- 1) земли сельскохозяйственного назначения – 2525,9 га. Земли сельскохозяйственного назначения находятся в собственности:
    - юридических и физических лиц – 1847,1 га;
    - земли общей долевой собственности граждан – 117,6 га;
    - земли бывшего ПСК «Шиловский» - 86,3 га;
    - земли сельскохозяйственного предприятия ОАО «Шиловское» - 135,4 га;
    - земли бывшего ПСК «Шиловский» Шиловское лесничество – 307,7 га;
    - коллективные сады – 31,8 га;
  - 2) земли промышленности и транспорта – 36,1 га;
  - 3) земли запаса – 80,7 га;
- Проектом проведено изъятие земель из территорий ООПТ «Берёзовский бор» - 1,4 га, под строительство обходной грузовой автодороги с компенсацией 11 га аналогичных по породному составу лесов к северу от объекта.

**Транспортная инфраструктура**  
*Внешний транспорт*

В обслуживании города сохраняются два вида транспорта: автомобильный и железнодорожный.

**Железнодорожный транспорт** сохранится в обслуживании грузового движения промышленных и коммунальных районов. Проектом предлагается оптимизировать пересечения железнодорожных линий с магистральной улично-дорожной сетью посредством строительства путепровода на ул.Ленина и охраняемых железнодорожных переездов.

Предлагается дальнейшее развитие **внешней автодорожной сети**: реконструкция Екатеринбургской кольцевой автомобильной дороги – расширение проезжей части до 6 полос движения, строительство новых транспортных развязок в разных уровнях и реконструкция существующих под растущие транспортные потоки.

**Внутренний транспорт**

Проектом предлагается упорядочение существующей улично-дорожной сети, строительство новых улиц и дорог с дифференциацией их по транспортному назначению:

- городские дороги;
- магистральные улицы общегородского значения регулируемого движения;
- магистральные улицы районного значения;
- улицы местного значения – жилые улицы и дороги промышленных и коммунально-складских районов.

Для обслуживания промышленно-коммунальных зон запроектирована система **городских дорог** по принципу обхода жилых территорий, которые имеют выход на внешнюю автодорожную сеть и внутренние дороги промышленных и коммунально-складских районов.

**Магистральные улицы общегородского значения** являются основными транспортными и функционально-планировочными осями города. Они связывают все районы города с центром и между собой и имеют выходы на дороги внешней сети. Такими улицами являются в старом городе ул. Ленина, ул. Красных Героев, ул. Строителей, в новом районе Зелёная долина – ул. Центральная, ул. Кольцовская, ул. Тюменская.

Проектом предлагается строительство новой трассы ул.Ленина (840 м) для организации прямого въезда в центр города.

**Магистральные улицы районного значения** обеспечивают связи в пределах жилых районов, между жилыми и производственными зонами и имеют выходы на магистраль общегородского значения. Такими улицами являются: Александровская, К.Маркса, Дружинников, Мичурин, Шилковская и другие.

Существующие технические параметры улиц невелики и часто нет возможности их увеличения, поэтому проектом предлагается включать в систему коммуникаций пару улиц с односторонним движением. Новые улицы запроектированы по техническим параметрам, допускающим дальнейшее расширение в связи с ростом уровня автомобилизации.

Для обслуживания жилых кварталов запроектированы жилые улицы.

Проектом предлагается организация дополнительных въездов в город со стороны Екатеринбург и Екатеринбургской кольцевой автомобильной дороги с устройством транспортных развязок в разных уровнях:

- в северной части города выход городских дорог;
- в створе ул. Александровской;
- два въезда в жилой район Зелёная долина.

**Парковки.** Существующий уровень автомобилизации в городе высокий – 250 автомобилей на 1 тыс. жителей, за последние 5 лет произошло увеличение количества индивидуальных автомобилей на 50%, и эта тенденция сохранится. Проектный уровень автомобилизации: 350 автомобилей на 1 тыс. жителей. Исходя из проектной численности населения 136,7 тыс. чел., в собственности граждан будет находиться 47845 единиц. Для решения проблемы хранения транспортных средств проектом предлагается максимально использовать отработанные территории после рекультивации для строительства гаражей и многоэтажных паркингов в старом городе, а в новом жилом районе Зелёная долина – многоэтажных паркингов с целью сохранения ценных городских земель, обеспечения пешеходной доступности, безопасности и комфорта для жителей города.

**Общественный транспорт**

В условиях постоянно возрастающего уровня автомобилизации необходима установка на превалирующую роль общественного транспорта. Для этой цели проектом предлагается :

- 1. Расширение городской маршрутной сети за счёт строительства новых и реконструкции существующих магистральных улиц.
- 2. Устройство дополнительных въездов в город с транспортными развязками в разных уровнях для оптимизации движения транспорта.
- 3. Организация, помимо существующих автобусов и маршрутных такси, новых видов скоростного общественного транспорта, трамвая или метро, для быстрой связи с Екатеринбургом.

**Трамвай** проходит на обособленном полотне и имеет более высокую скорость сообщения, чем троллейбус и автобус.

В проекте генерального плана Екатеринбург было предложено продление трамвайных линий в города, с которыми сложились устойчивые пассажирские связи, в том числе в г.Берёзовский. Организация устройств трамвайных линий в существующем городе невозможно из-за ограниченных технических параметров улиц, а в новом жилом районе Зелёная долина на свободных территориях – возможно. Проектом генерального плана г. Екатеринбург сохранятся существующая трамвайная линия в район ЖБИ (ул.Малышева – ул.Сыромолатова) и новая трамвайная линия может пройти по ул.Высоцкого (г.Екатеринбург) и ул.Центральная (г.Берёзовский) при условии обеспечения устойчивого пассажиропотока не менее 7 тысяч пассажиров в час «пик» в одном направлении для скоростного трамвая и 5 тысяч пассажиров – для обычного.

**Метро**

В проекте генерального плана г.Екатеринбург предусматривается дальнейшее развитие метрополитена до 2025г. строительство второй линии по направлению запад-восток от ст. «Западная» до ст. «Каменные палатки» с продлением за расчётный срок до ст. «Университетский городок». Возможно в перспективе продление линий

метро в г. Березовский.

4. Строительство нового Северного автовокзала в старом городе на ул. Ленина, где есть возможность организовать качественное транспортное обслуживание и обеспечить нормативную СЗЗ -300 м. Существующая площадка автовокзала на ул. Строителей сохраняется как конечный остановочный пункт общественного транспорта.

В новом жилом районе Зелёная долина на въезде в город проектируется Южный автовокзал в составе общественно-транспортного и пересадочного узла.

#### Развитие комплекса инженерного обеспечения города

##### Водоснабжение

Водопотребление города составит:

- на I очередь строительства – 44,5 т.м<sup>3</sup>/сут., в т.ч. северная часть города – 27 т.м<sup>3</sup>/сут., Зелёная долина – 17,5 т.м<sup>3</sup>/сут.;
- на расчетный срок – 57,6 т.м<sup>3</sup>/сут., в т.ч. северная часть города – 29, 4 т.м<sup>3</sup>/сут., Зелёная долина – 28,2 т.м<sup>3</sup>/сут.

##### Источники водоснабжения:

Принимаются все действующие:

- Березовское МПВ
- Шиловский участок – 8 т.м<sup>3</sup>/сут.,
- Южно-Березовский участок – 4 т.м<sup>3</sup>/сут.,
- Становлянский МПВ – 3,78 т.м<sup>3</sup>/сут.,
- Северо-Березовское МПВ
- Мочаловский участок – 2,51 т.м<sup>3</sup>/сут.,
- Заречный участок – 3,37 т.м<sup>3</sup>/сут.

Вновь необходимо освоить ранее разведанные месторождения:

- на I очередь строительства
- Северо-Березовское МПВ
- Ивановский участок – 1,57 т.м<sup>3</sup>/сут.,
- Мореновский участок – 2,13 т.м<sup>3</sup>/сут.,
- Липовский участок – 8,25 т.м<sup>3</sup>/сут.,
- Мурзинский участок – 2,67 т.м<sup>3</sup>/сут.,
- Черноярский участок – 3,36 т.м<sup>3</sup>/сут.,
- дополнительно произвести разведку по флангам Липовского и Мореновского участков – 8 т.м<sup>3</sup>/сут.,
- на расчетный срок:
- Адуйский участок – 2,81 т.м<sup>3</sup>/сут.,
- Хвощевский участок – 2,8 т.м<sup>3</sup>/сут.,
- дополнительно произвести разведку на Черноярском участке – 7 т.м<sup>3</sup>/сут.

Вся вода от источников подается к 3-м главным водопроводным узлам города: 44-й квартал, Головной и Александровский. После обеззараживания вода насосами II подъема будет подаваться в проектируемое на I очередь строительства главное водопроводное кольцо города, из которого поступит в водопроводные кольца жилых районов города и в промзону. На главных водопроводных узлах потребуются реконструкция с установкой дополнительных емкостей чистой воды и установок для обеззараживания воды. Проектом предлагается дальнейшее развитие системы водоснабжения города и частичная перекладка существующих водоводов.

##### Канализация

Водоотведение города составит:

- на I очередь строительства – 41,8 т.м<sup>3</sup>/сут., в т.ч. северная часть города – 24,3 т.м<sup>3</sup>/сут., Зелёная долина – 17,5 т.м<sup>3</sup>/сут.;
- на расчетный срок – 64,7 т.м<sup>3</sup>/сут., в т.ч. северная часть города – 26, 5 т.м<sup>3</sup>/сут., Зелёная долина – 38,2 т.м<sup>3</sup>/сут.

Хозяйственно-бытовые стоки города системой самотечно-напорных коллекторов с насосными станциями перекачки отводятся в 3 главных коллектора города:

- существующий самотечный Ø 700, 1000 мм;
- существующий напорно-самотечный 2Ø 400 мм, Ø 700 мм;
- проектируемый напорный 3Ø 500 мм (на I очередь строительства 2Ø 500 мм и Ø 500 - на расчетный срок), которые отводят стоки на очистные сооружения города. В районе существующих очистных сооружений уже на I очередь строительства будут построены новые очистные сооружения. Строительство должно вестись опережающими темпами. После ввода в действие новых очистных сооружений начнется реконструкция на существующих очистных сооружениях с размещением объектов, имеющих санитарно-защитные зоны, в северной части площадки. Проектом предлагается дальнейшее развитие системы канализации города – прокладка новых канализационных коллекторов и строительством новых станций перекачки, а также предполагается перекладка ряда коллекторов на новые и реконструкция существующих насосных станций перекачки.

##### Теплоснабжение

Теплопотребление жилой застройки города и объектов соцкультбыта составит:

- на I очередь строительства – 647,64 ГКал/ч., в т.ч. от централизованных источников – 197,39 ГКал/ч.,
- на расчетный срок – 1166,23 ГКал/ч.,
- в т.ч. от централизованных источников – 258,27 ГКал/ч.

Проектом сохраняется сложившаяся схема теплоснабжения города: часть жилой застройки обеспечивается теплом от существующих отдельно стоящих котельных с учетом их реконструкции, увеличением мощности и перекладкой ряда теплотрасс на больший диаметр.

Основная центральная часть города обеспечивается теплом от Ново-Свердловской ТЭЦ, от которой проектируется покрытие тепловых нагрузок города в количестве:

- 128,55 ГКал/ч - на I очередь строительства;
  - 171,25 ГКал/ч - на расчетный срок;
- Подача тепла в город от ТЭЦ предлагается по магистральным теплотрассам:
- существующему 2Д-500 мм – на I очередь строительства;
  - проектируемому 2Д-700 мм взамен существующего 2Д-500 мм – на расчетный срок. На магистральных теплотрассах от Ново-Свердловской ТЭЦ на подходе к городу проектируется на I очередь строительства сетевая насосная станция для повышения давления в трубопроводах.

Теплоснабжение всей индивидуальной и коттеджной застройки северной части города проектируется от поквартирных газовых водонагревателей. Теплоснабжение вновь проектируемого района Зелёная долина согласно техническим заказкам принято полностью от поквартирных газовых водонагревателей.

##### Электроснабжение

Электропотребление жилой застройки города и объектов соцкультбыта составит:

- на I очередь строительства – 93,77 МВт,
  - на расчетный срок – 174,21 МВт,
- Источниками электроснабжения города приняты электростанции:
- существующие
  - Кобальт 110/35/10 кВ, расположенная на территории промзоны УЗПС;
  - ЗПУ 35/6 кВ, расположенная в западной промзоне;
  - БЗСК 35/6 кВ, расположенная в южной части западной промзоны (на территории бывшего БЗСК);

существующие, подлежащие реконструкции на I очередь строительства

- Марковская 110/35/6 кВ, расположенная в западной промзоне;
- СБЗ 35/6 кВ, расположенная в северной промзоне;
- ЮБЗ 35/6 кВ, расположенная на северо-востоке южной промзоны;
- Новая 35/10 кВ, расположенная в восточной части города по ул. М-Сибиряка;

проектируемые на I очередь строительства

- Ониск 110/10/6 кВ в районе проектируемого Березовского электрометаллургического завода и УЗПС;
- Пирит 110/10 кВ в северной части города в районе кладбища;
- Ивановская 110/10 кВ в восточной части города у автодороги в пос. Станова;
- Зелёная долина (ул.) 220/10 кВ в промзоне нового жилого района Зелёная долина;
- Елисейская 220/35 кВ и
- Елисейская 110/10 кВ на территории проектируемого Березовского электрометаллургического завода.

В целом по городу предполагается дальнейшее развитие сети электроснабжения со строительством новых РП и питающих их линий электропередач 6, 10 кВ.

##### Газоснабжение

Газопотребление жилой застройки города и объектов соцкультбыта составит:

- на I очередь строительства – 184859,1 тыс. м<sup>3</sup>/год.,
  - на расчетный срок – 343521,86 тыс. м<sup>3</sup>/год.
- Газоснабжение города осуществляется природным газом, который подается от газораспределительной станции (ГРС-1) г.Екатеринбурга.

От ГРС-1 газ высокого давления 1,2 МПа подается в город по газопроводу Д-500 мм, проектируемому на I очередь строительства взамен существующего Д-400 мм. От ГРС газ высокого давления 1,2 МПа поступает к головным газорегуляторным пунктам:

- существующим ГРП-1, ГРП-2, ГРП БЗСК;
- проектируемому на I очередь строительства ГРП в жилом районе Зелёная долина, а также к ряду крупных промышленных и коммунальных потребителей и шкафов газорегуляторных пунктов (ШГРП), в которых осуществляется снижение давления газа для подачи потребителям.

Проектом предлагается дальнейшее развитие схемы газоснабжения города с прокладкой новых газопроводов и строительством новых, головных газорегуляторных пунктов и шкафов газорегуляторных пунктов.

##### Связь

Основным направлением развития средств связи в городе является расширение спектра коммуникационных услуг, в числе которых телефонная связь (местная, междугородная, международная), факс, речевая и электронная почта, кабельное телевидение и другие виды услуг. Проектом принята 100% телефонизация, т.е. обеспечение каждой семьи телефоном.

Для обеспечения жилой застройки города и объектов соцкультбыта необходимым количеством телефонных номеров на I очередь строительства и расчетный срок:

- проектом сохраняются существующие АТС:
  - АТС-3 типа Квант на 3072 номера, расположенная по ул. Энергостроителей;
  - центральная АТС-4 типа СИ-2000V5 на 8055 номеров, расположенная по ул.Шиловская,

и три абонентских выноса от АТС-4 – АТС-456 и АТС-459, ёмкость каждой 320 номеров и АТС-550 ёмкостью 640 номеров;

- проектируются новые абонентские выносы от центральной АТС-4 с радиусом обслуживания 500 м.

Телефонизация жилого района Зелёная долина принята от существующих сетей УТК.

В общественном центре жилого района на I очередь строительства проектируется АТС на 18000 номеров с последующим расширением её на расчетный срок до 27100 номеров.

К АТС на I очередь строительства проектируются три бронированных оптических кабеля:

- основной – от муфты на опоре по адресу: ул.Блюхера,50 (г. Екатеринбург);
- резервный – от муфты по адресу: ул. Высоцкого,18 (г. Екатеринбург);
- резервный – от центральной АТС-4 г. Березовского.

##### Мероприятия по инженерной подготовке территории.

Мероприятия по инженерной подготовке территорий с подработкой подземного пространства.

- Заполнение воронок обрушения, подземных пуктов и полостей. Рекultyвация воронок обрушения предлагается на участке зоны обрушения шахты «Южная» (дайки Андреевская и Параллельная).

- Создание искусственного водоупора и противодиффузионных завес. Закрепление и уплотнение грунтов. Применение конструкций зданий и сооружений и их фундаментов, рассчитанных на сохранение целостности и устойчивости при возможных деформациях оснований. Организация поверхностного стока и регулирование режима подземных вод.

Мероприятия по инженерной подготовке территорий, не подработанных подземными горными выработками включают общестроительные работы по вертикальной планировке, подсыпке локальных участков на высоту до 1 м.

Мероприятия по инженерной подготовке территорий перспективных участков масштабного строительного освоения.

На благоприятных и условно благоприятных участках инженерная подготовка включает общестроительные работы по вертикальной планировке, подсыпке локальных участков на высоту до 1,0 м и обеспечению поверхностного водоотвода.

На неблагоприятных участках наряду с общестроительными работами включают сплошную подсыпку на высоту до 2 м, а также водопонижение.

На особо неблагоприятных участках - частичная или полная выторфовка, пригруз минеральным грунтом и сплошная подсыпка, водопонижение.

Общестроительные мероприятия также включают канализование в закрытый коллектор участков русла р. Березовки и реконструкцию Александровского пруда, регулирование трассы, дноуглубление русла р. Шиловки, строительство каскада прудов, благоустройство набережных.

##### Охрана окружающей среды

###### Охрана воздушного бассейна.

Для оздоровления воздушного бассейна города генеральным планом предлагается:

- разработка сводного проекта нормативов предельно допустимых выбросов предприятий г. Березовского с учетом филиала «Ново-Свердловская ТЭЦ» ОАО «ТГК-9» и автотранспорта;
- разработка и внедрение технологических мероприятий для предприятий, являющихся основными вкладчиками в уровень загрязнения атмосферного воздуха города вредными веществами (ООО «Завод сухих строительных смесей «Брозэкс», ООО «БетонСтройКомплект», обогапительная фабрика и ремонтно-механическая мастерская ООО «Березовское рудоуправление», ООО «Березовский ремонтно-механический завод», проектируемое сталеплавильное производство ЗАО «БЭМЗ»), для снижения выбросов конкретных загрязняющих веществ и достижения их нормативных концентраций на границах жилой застройки и зон отдыха;
- разработка и реализация проектов организации и благоустройства совместных санитарно-защитных зон групп предприятий и промзлов, учитывающих их взаимовлияние и определяющих единую санитарно-защитную зону;
- осуществление оперативного контроля над состоянием атмосферного воздуха с использованием автоматических станций контроля, экспорта и выявление «виновников» загрязнения при нарушении нормативов выбросов.

###### Охрана поверхностных и подземных вод.

Поверхностные водоёмы и водотоки.

Генеральным планом предлагается на I очередь строительства новых очистных сооружений хозяйственно-бытовой канализации в северной промзоне на участке площадью 8,9 га, ранее отведенном для расширения существующих очистных сооружений, к северу и северо-востоку от них за подъездными железнодорожными путями.

После ввода в действие новых очистных сооружений предполагается реконструкция существующих очистных сооружений с использованием только северной части их площадки (площадь около 2,3 га) для размещения объек-

тов, имеющих санитарно-защитные зоны. Основная территория существующих очистных сооружений подлежит рекультивации, после проведения которой возможно размещение коммунальных объектов с санитарно-защитными зонами не более 100 м.

Проектом очистных сооружений должна быть принята полная механическая и биологическая очистка стоков безиловым способом с применением новых технологий. Внедрение прогрессивных методов очистки и обеззараживания стоков позволит значительно улучшить качество очистки и существенно сократить количество вредных веществ, попадающих в поверхностные водоемы со сточными водами. Сбор очищенных стоков предлагается в р. Березовка и далее – в р. Пышма.

Проектом определены и предложены к организации водоохраные зоны и прибрежные защитные полосы поверхностных водоемов и водотоков г. Березовского в соответствии с Водным кодексом Российской Федерации. Согласно этому документу водоохраные зоны являются территориями, которые примыкают к береговой линии водоемов и водотоков и на которых устанавливается специальный режим осуществления хозяйственной и иной деятельности в целях предотвращения загрязнения, засорения, заиления водных объектов и истощения их вод, а также сохранения среды обитания водных биологических ресурсов и других объектов животного и растительного мира.

В границах водоохраных зон устанавливаются прибрежные защитные полосы, на территориях которых вводятся дополнительные ограничения хозяйственной и иной деятельности.

Ширина водоохраной зоны рек составляет:

- реки Пышмы – 100 м;
- рек Березовки и Шиловки – 50 м (водоохранная зона совпадает с прибрежной защитной полосой).

Водоохраные зоны Александровского и Шиловского прудов устанавливаются в размере 50 м.

Ширина прибрежной защитной полосы зависит от уклона берега водного объекта и составляет от 30 до 50 м.

В настоящее время в водоохраных зонах водотоков и водоемов г. Березовского расположены садовые и огородные участки, кварталы жилой застройки усадебного типа, а также ряд коммунальных предприятий.

Генеральным планом предлагается ликвидация части кварталов частного сектора и садово-огородных участков из прибрежных защитных полос рек Пышмы, Березовки, Шиловки и Шиловского пруда. Для оставшейся части усадебной жилой застройки определен особый регламент использования территории, запрещающий распашку земель.

Кроме того, проектом предлагается канализование отдельных участков русла р. Березовки в закрытый железобетонный коллектор. После реализации данного мероприятия организация водоохранной зоны и прибрежной защитной полосы реки на этих участках не требуется.

В кварталах частного сектора и на садово-огородных участках, расположенных в пределах водоохраных зон вышеперечисленных водоемов, необходимо обеспечить следующие условия землепользования: запретить использование навозных удобрений, складирование бытовых и сельскохозяйственных отходов, навоза и мусора, размещение стоянок транспортных средств на площадках, не имеющих твердого покрытия.

На промплощадках предприятий, территория которых расположена в пределах прибрежных защитных полос и водоохраных зон водоемов, необходимо устройство бетонного парапета вдоль береговой линии, а также устройство локальных очистных сооружений ливневой канализации, что позволит локализовать загрязненные стоки и не допустить попадания их в поверхностные водоемы.

Генеральным планом предлагается:

- реконструкция Александровского пруда в соответствии с ранее разработанным проектом планировки (регулирование чаши пруда в плане, дноуглубление, реконструкция плотины и водосборных сооружений);
- канализование отдельных участков русла р. Березовки в закрытый железобетонный коллектор общей протяженностью 3,19 км;
- регулирование русла р. Шиловки (трассировка верховий русла как в плане, так и по высоте, дноуглубление отдельных участков русла, устройство двух прудов в пойме реки в планировочном районе «Зелёная долина» общей площадью акватории 3,6 га, устройством каскада на участке сохраняемой березовой рощи);
- благоустройство и укрепление береговой полосы рек Березовка и Шиловка (создание набережной с каменным парапетом и каменно-набросного откосного крепления на отдельных участках, вертикальная планировка прилегающей к берегу территории, организация зоны рекреации с террасированием склонов и озеленением территории);
- организация трех водоемов общей площадью зеркала 25,55 га после отработки щебеночного карьера на границе жилых районов Карьерный и Березовая роща.

Дополнительным источником поступления загрязняющих веществ в поверхностные водоемы города являются ливневые и талые воды.

Общегородских очистных сооружений ливневых

вой канализации в городе нет.

Ряд предприятий г. Березовского имеют на своем балансе локальные очистные сооружения ливневой и промливневой канализации.

В течение 2005-2008 гг. ведется строительство прокатного и электросталевого цехов ЗАО «Нижнесергинский метизно-металлургический завод» проектной производительностью 990 тыс. т/год. На территории предприятия размещаются сооружения очистки и утилизации.

Для предотвращения загрязнения водного бассейна проектом предлагается организация поверхностного водоотвода с территории города, осуществляемого с помощью системы самоотводящей сети дождевой канализации открытого и закрытого типа. Очистку поверхностных стоков предлагается осуществлять на шести площадках проектируемых очистных сооружений дождевой канализации закрытого и открытого типа и четырех площадках локальных очистных сооружений.

Выпуск очищенных стоков планируется осуществлять в реки Березовку и Шиловку.

### Подземные воды.

Для предотвращения загрязнения подземных вод проектом предлагается организация поверхностного водоотвода с территории города и комплекса очистных сооружений дождевой канализации.

Факторы негативного воздействия загрязненной питьевой воды на население г. Березовского ставят на первый план необходимость разработки программы по замене водоразводящих сетей, а также по реабилитации здоровья населения, включающей в себя комплекс мероприятий, направленных на снижение нагрузки, связанной с качеством питьевой воды.

Источниками хозяйственно-питьевого водоснабжения г. Березовского проектом приняты:

- Шилловский и Южно-Березовский участки Березовского месторождения подземных вод;
- Становлянское МПБ;
- Мочаловский, Заречный, Ивановский, Мореновский, Мурзинский, Липовский участки Северо-Березовского МПБ;
- Чернореченский, Адуйский, Хвощевский участки Средне-Адуйского МПБ.

### Охрана почвенно-растительного покрова.

Для предотвращения дальнейшего загрязнения и истощения почвенно-растительного покрова проектом предлагается:

- организация системы поверхностного водоотвода с территории города с комплексами очистных сооружений дождевой канализации;
- благоустройство набережной Александровского и Шиловского прудов, береговой полосы рек Березовки и Шиловки, которое представляет собой укрепление откосов и посадку древесно-кустарниковой растительности и многолетних трав;
- организация плановой системы очистки территории города с удалением и обезвреживанием твердых бытовых отходов;
- закрытие и рекультивация существующего городского полигона твердых бытовых отходов ООО «Урал-Сот» и строительство нового полигона ТБО северо-восточнее пос. Красногвардейского в границах отработанного до 4 м торфомассы «Болото Крутое»;
- строительство скотомогильника (биотермическая яма) в 1,55 км южнее пос. Октябрьский, в 675 м к западу от автодороги «пос. Кедровка – пос. Октябрьский», 2 км;
- реконструкция существующих городских очистных сооружений хозяйственно-бытовой канализации с увеличением их производительности, внедрением новой технологии очистки хозяйственно-бытовых стоков безыловым способом и последующей рекультивацией территории существующих иловых площадок;
- максимальное сохранение существующих лесных массивов при строительстве новых районов города;
- осуществление запланированных мероприятиями города воздухоохраняющих мероприятий, направленных на сокращение валовых выбросов вредных веществ в атмосферу, что позволит уменьшить количество поступающих в почву с атмосферными осадками тяжелых металлов и других загрязняющих веществ;
- поддержание в надлежащем состоянии приемников промышленных отходов, контроль за условиями их использования;
- осуществление мониторинга качественного состава городских земель.

Для кардинального улучшения состояния почвенного покрова в границах города специализированной организации необходимо разработать комплексную долгосрочную программу оздоровления городских земель.

### Охрана окружающей природной среды от воздействия шума и электромагнитного излучения.

Для создания акустического комфорта на территории города проектом предлагаются следующие мероприятия:

1. Устройство четырех дополнительных въездов в город с внешней автодорожной сети и строительство трех транспортных развязок в разных уровнях.
2. Создание системы городских дорог для обслуживания промышленных и коммунальных территорий города с выходом на внешнюю автодорожную сеть в обход жилых районов.

3. Реконструкция существующих магистральных улиц с расширением красных линий и проезжих частей, где это возможно.

4. Строительство новых улиц на свободных территориях (планировочный район Зеленая долина) с максимальными техническими параметрами, обеспечивающими возможность дальнейшего расширения с развитием уровня автомобилизации.

5. Строительство нового современного автовокзала на ул. Ленина с обеспечением размера нормативной санитарно-защитной зоны.

6. Максимально возможное сохранение существующих лесных массивов и организация полос зеленых насаждений вдоль магистральных улиц.

7. Оптимизация существующей сети подъездных путей железнодорожного транспорта: организация теплотрассы на ул. Ленина на пересечении с железной дорогой; устройство охраняемых железнодорожных переездов.

Предложенные мероприятия позволят снизить интенсивность, увеличить скорость, оптимизировать режим движения транспорта, сократить количество вредных веществ, поступающих в атмосферный воздух с выхлопными газами автомобилей, а также значительно уменьшить шумовое воздействие на прилегающую жилую застройку.

Влияние на жителей города производственно-го шума промышленных предприятий необходимо нейтрализовать при организации и благоустройстве их санитарно-защитных зон, размещая на их территории полосы древесно-кустарниковых насаждений изолирующего и фильтрующего типа.

Источниками шума на электроподстанциях являются работающие трансформаторы. Организация их санитарно-защитных зон, а также мероприятия, предусмотренные настоящим проектом (строительство шумозащитных экранов и организация полос шумозащитного озеленения), позволят снизить уровни звука на границе жилой застройки до нормативных.

Согласно шумовой карте города шумовую нагрузку, превышающую нормативную для дневного времени суток, испытывают жители города, проживающие вдоль проезжих частей улиц Гагарина, Шиловской, Зеленой, Академика Королева, пер. Шахтеров. Проектом предлагается организация плотных полос древесно-кустарниковой растительности по обеим сторонам проезжих частей вышеперечисленных улиц с целью создания противозвуковых экранов для прилегающей жилой застройки.

### Защита от электромагнитного излучения.

К источникам электромагнитного излучения на территории города относятся:

- электроподстанции;
- линии электропередач;
- передающие станции сотовой связи.

Электромагнитное воздействие электроподстанций ограничивается их территориями.

Коридоры воздушных линий электропередач должны быть отделены от жилой застройки санитарно-защитными зонами.

На территории г. Березовского расположены 4 передающие станции сотовой связи: ООО «Мотив», ОАО «Уралсвязьинформ», МТС, ОАО «Вымпелком».

Возможное негативное влияние электромагнитного поля базовых станций сотовой связи на здоровье населения является реальной проблемой, активно обсуждаемой специалистами и учеными. К настоящему времени сложилась ситуация, когда крупные города и значительная часть прилегающих к ним территорий находятся в зоне воздействия электромагнитного излучения станций сотовой связи. В этой ситуации Всемирная организация здравоохранения рекомендует придерживаться предупредительного принципа и избегать ситуаций повышенного риска облучения ЭМП. Необходимо соблюдение операторами связи требований нормативных документов о правилах размещения и эксплуатации средств связи.

Согласно письму Свердловского областного радиотелевизионного передающего центра № 05-40-124 от 07.12.2007 г. санитарно-защитная зона антенно-мачтовой системы высотой до 120 м составляет 100 м, зона ограничения застройки (запрещенное строительство зданий выше 25 м) – 200 м.

### Санитарно-эпидемиологические и эпизоотологические условия.

Свердловская область относится к регионам России с высоким уровнем заболеваемости клещевым энцефалитом. Среднеобластные показатели заболеваемости превышают республиканские в 3 и более раз. В настоящее время реальная угроза заражения вирусом клещевого энцефалита существует повсеместно как в лесных массивах, так и на территории пригородных зон и городов. На территории г. Березовского показатель заболеваемости превышает среднеобластной на протяжении последних лет.

Наиболее часто регистрируются случаи укусов в пос. Шиловка, Новоберезовский, Мочаловка, 44 квартал, Сосновый бор, городской парк и район кладбища, пос. Лесозаводской.

Территория Березовского городского округа относится к эндемичному району по заболеваемости описторхозом, но в последнее время отмечается неблагоприятная ситуация по дан-

ной инфекции, т.к. показатель заболеваемости в 2004 г. в 3,7 раза превысил среднепогодный уровень. Наличие sporadических случаев заболевания описторхозом среди населения не исключает вероятности загрязнения водоемов личинками описторхиса через сточные воды. Необходимо провести контроль за инвазивностью рыбы и санэпидблагополучием местных водоемов с учетом мест любительского лова.

### Охрана памятников материальной культуры.

К числу памятников отнесен лишь один объект, имеющий историческую и культурную ценность - здание бывшей Успенской церкви. Но к памятникам местного значения могут быть также отнесены: памятник Ерофею Маркову – первооткрывателю золота Березовского месторождения, жилые дома – объекты деревянного зодчества с элементами декоративного искусства (ул. Новая, 2; ул. Бажова, 30), водонапорная башня 1930 г., дом панельной конструкции БЗСК – первый в СССР дом новой конструкции, часовня на городском кладбище, металлическая кладбищенская ограда.

Генеральным планом рекомендуется выполнить специальный проект по изучению, сохранению и использованию историко-культурного наследия, в рамках которого определить:

- наличие историко-культурных объектов, в том числе производственных, связанных с организацией горного дела на Урале;
- границы зон охраны памятников, зон регулирования новой застройки с учетом создания условий оптимального обзора, сохранения средовой застройки, исторически сложившейся планировочной структуры, характера городского ландшафта;
- возможность того или иного функционального использования памятника;
- туристический маршрут по достопримечательным местам.

### Формирование единой системы зеленых насаждений.

В системе зеленых насаждений вошли:

- существующие лесные массивы;
- лесопарки, на основе которых формируются спортивные комплексы (лыжные базы, базы биатлона), базы отдыха;
- озеленение санитарно-защитных зон промышленных и коммунальных предприятий города;
- озеленение прибрежных защитных полос Шиловского и Александровского прудов, рек Пышмы, Шиловки, Березовки, озер; детских и лечебных учреждений, улиц, площадей, скверов в центрах обслуживания и вдоль транспортных магистралей.

Проектом предусмотрено благоустройство и организация планировочной структуры зеленых насаждений городских набережных, организация спортивно-парковой зоны к северо-востоку от города и парка в пойме р. Шиловки в южной части города.

На территории города находятся памятники природы «Платоновская дайка с крокоитовым шурфом», «Шиловский пруд» с окружающими их лесами, «Березовский бор» и «Три кедра». Проектом предлагается сохранение природного комплекса охранных зон памятников природы.

Южная часть Березовского бора пересекается автомобильной дорогой, связывающей жилую и промышленную зоны города, прокладка которой в другом месте невозможна. В качестве компенсации предложено дополнить территорию памятника участком высококачественного лесного бора к северу от памятника.

### Мероприятия по реализации документа территориального планирования

В соответствии с Градостроительным кодексом РФ генеральный план развития города предполагает жесткую координацию системы градостроительного управления с созданием системы легитимных планировочных документов.

Последовательность процесса такова:

1. Осуществляется подготовка и утверждение генерального плана города.
  2. Реализация генерального плана осуществляется на основании плана реализации генерального плана.
  3. В соответствии с планом реализации генерального плана проводится:
    - 1) подготовка и утверждение правил землепользования и застройки;
    - 2) подготовка документации по планировке территории (проекты планировки территории, проекты межевания территории, градостроительные планы земельных участков);
    - 3) подготовка проектной документации объектов капитального строительства местного значения;
    - 4) финансово-экономическое обоснование реализации генерального плана.
- Эффективно использование городских ресурсов и упорядочение системы управления городом будут способствовать внедрению автоматизированных систем в информационную систему обеспечения градостроительной деятельности и земельный кадастр, являющиеся одновременно и правовым, и фискальным механизмами управления.

### Для реализации идей генерального плана необходимо выполнить:

- а) в части градостроительства:
  - разработку и утверждение правил землепользования и застройки;
  - разработку документации по планировке территории первоочередного строительства для размещения объектов капитального строительства местного значения, в том числе:
    - Проект планировки Советского жилого района,
    - Проект планировки центральной части планировочного района Зеленая долина,
    - Проект планировки восточной части жилого района Лесозаводской.
    - Проект планировки северной части жилого района Шиловский;
    - Проекты планировки Северной, Западной, Южной промзон и промышленной зоны района Зеленая долина;
  - разработку и ведение информационной системы обеспечения градостроительной деятельности;
- б) в части земельного устройства:
  - схему разделения земель по формам собственности;
  - проекты межевания территорий;
  - вынос в натуру проектной границы города;

### в) в части экономического потенциала города:

- схему по распределению жилого фонда по формам собственности;
- схему размещения учреждений обслуживания;
- определение зон инвестиционного развития;
- схему по реконструкции 4-5-этажного жилого фонда, 1950-1960 годов постройки;

### г) для решения проблем транспортного обслуживания:

- проекты и строительство магистральных улиц и основных грузовых дорог города.
- проекты и строительство новых въездов в город со стороны Екатеринбурга и Екатеринбургской кольцевой автомобильной дороги с устройством транспортных развязок в разных уровнях;

### д) для решения вопросов инженерного обеспечения территории:

- освоение 9 новых участков месторождений подземных вод и прокладку подающих водоводов к городу;
- проектирование и строительство новых очистных сооружений;
- реконструкцию существующих котельных, обеспечивающих теплоснабжение жилой застройки и перекачку подающих теплопроводов на больший диаметр;
- прокладку от Ново-Свердловской ТЭЦ дополнительных тепломагистралей;
- проектирование и строительство 4 новых электроподстанций в городе и питающих их высоковольтных линий электропередач, реконструкцию одной электроподстанции;
- перекачку газопровода, подающего газ в город от ГРС-1 г.Екатеринбурга на Д 500 мм;
- проектирование и строительство нового полигона твердых бытовых отходов;

### е) для решения вопросов инженерной подковки и водоотвода:

- суммарную пофакторную оценку подработанных территорий на основании комплексных инженерно-геологических и геофизических исследований, с целью прогноза развития суффозионных процессов и обоснования безопасности существующей и планируемой застройки и объектов инженерной инфраструктуры. Разработку комплекса мероприятий по защите жилой застройки и инженерной инфраструктуры;
- разработку проектов рекультивации нарушенных территорий, планируемых к использованию;
- разработку проекта регулирования русла р.Шиловки.
- разработку рабочих проектов сетей поверхностного водоотвода и очистных сооружений поверхностных стоков;

### ж) в целях реализации мероприятий по охране окружающей среды и улучшения условий проживания населения:

- разработку сводного проекта нормативов предельно допустимых выбросов предприятий г. Березовского с учетом филиала «Ново-Свердловская ТЭЦ» ОАО «ТГК-9» и автотранспорта;
- разработку и внедрение технологических мероприятий для предприятий, являющихся основными вкладчиками в уровень загрязнения атмосферного воздуха города вредными веществами (ООО «Завод сухих строительных смесей «Брозакс», ООО «БетонСтройКомплект», обогащательная фабрика ООО «Березовское рудоуправление», ООО «Березовский ремонтно-механический завод», проектируемое сталеплавильное производство ЗАО «НСММЗ»), для снижения выбросов конкретных загрязняющих веществ и достижения их нормативных концентраций на границах жилой застройки и зон отдыха;
- разработку и реализацию проектов организации и благоустройства совместных санитарно-защитных зон групп предприятий и промзон, учитывающих их взаимовлияние и определяющих единую санитарно-защитную зону;
- разработку схемы санитарной очистки г. Березовского.

## 4. ТЕХНИКО-ЭКОНОМИЧЕСКИЕ ПОКАЗАТЕЛИ ПРОЕКТА

№ п/п	Показатели	Единица измерения	Современное состояние	Первая очередь строительства	Расчетный срок
1	Территория				
1.1	Общая площадь земель городского поселения в установленных границах	га/кв.м на чел.	4311,3 913,4	7066,3 516,9	
	в том числе территории:				
	- жилых зон	га/%	652,8 15,1	2489,4 35,2	
	из них:				
	многоэтажная и среднеэтажная застройка	г/кв.м	57,5	701,2	
	малоэтажная застройка	г/кв.м	1,3 595,3 13,8	9,9 1788,2 25,3	
	в том числе:				
	малоэтажные жилые дома	г/кв.м	30,0	361,7	
	индивидуальные жилые дома с приусадебными земельными участками	г/кв.м	0,7 565,3	5,1 1426,5	
	- общественно-деловых зон	г/кв.м	13,1 42,0	20,2 113,1	
	- производственно-коммунальных зон	г/кв.м	1,0 586,0	1,6 1209,0	
	- зон инженерной и транспортной инфраструктур	г/кв.м	13,6 435,8	17,1 639,1	
	- рекреационных зон	г/кв.м	10,1 1571,2	9,0 2045,7	
	- зон сельскохозяйственного использования	г/кв.м	36,4 681,2	29,0 394,0	
	- зон специального назначения	г/кв.м	15,8 33,8	5,6 36,0	
	- зон специального назначения	г/кв.м	0,8 308,5	0,5 140,0	
	- иных зон	г/кв.м	7,2 573,6	2,0 1327,3	
1.2	Из общей площади земель городского поселения территории общего пользования	г/кв.м	573,6	1327,3	
	из них:				
	- зеленые насаждения общего пользования	г/кв.м	133,7	794,0	
	- улицы, дороги, проезды, площади	г/кв.м	3,1 363,1	7,0 497,3	
	- прочие территории общего пользования	г/кв.м	8,4 75,8	7,0 36,0	
1.3	Из общей площади земель городского поселения территории неиспользуемые, требующие специальных инженерных мероприятий (овраги, нарушенные территории и т.п.)	га/%	255,4	38,5	
1.4	Из общей площади земель городского поселения территории резерва для развития поселения	га/%	5,9	0,5	
1.5	Использование подземного пространства под транспортную инфраструктуру и иные цели	тыс.кв.м	0,4	1,8	
2	Численность населения города	тыс.чел.	47,2	105,1	136,7
2.1	Показатели естественного движения населения				
	- среднегодовой прирост (+),	г/чел.	-0,44	-0,24	-0,14
	убыль (-)	г/чел.			
2.3	Показатели миграции населения				
	- среднегодовой прирост (+),	г/чел.	+0,29	+0,40	+0,81
	убыль (-)	г/чел.			
2.4	Возрастная структура населения	%	100,0	100,0	100,0
	- дети до 15 лет	г/чел.	16,3	18,0	19,0
	- население в трудоспособном возрасте (мужчины 16-59, женщины 16-54 лет)	г/чел.	61,0	58,7	62,0
	- население старше трудоспособного возраста	г/чел.	22,7	23,3	19,0
2.5	Численность занятого населения - всего	тыс.чел.	18,2	27,1	32,5
	из них:				
	- в материальной сфере	тыс.чел./% от численности занятого населения	11,5/63,2	19,3/71,2	23,5/72,3
	в том числе:				
	добыча полезных ископаемых	г/чел.	0,87/4,8	0,91/3,3	0,91/2,8
	обрабатывающие производства	г/чел.	4,87/26,7	10,2/37,6	13,5/41,5
	строительство	г/чел.	0,80/4,4	1,57/5,8	1,92/5,9
	сельское хозяйство	г/чел.	0,11/0,6	0,20/0,7	0,20/0,6
	внешний транспорт	г/чел.	0,25/1,4	1,27/4,7	1,30/4,0
	- в обслуживающей сфере	г/чел.	6,7/36,8	7,8/28,8	9,0/27,7
3	Жилищный фонд				
3.1	Жилищный фонд - всего	тыс. кв.м общей площади квартир	973,1	3471,25	5833,48
3.2	Из общего жилищного фонда:				
	- в многоэтажных домах	г/кв.м	109,8	417,29	417,28
	- 4-5 этажных домах	г/кв.м	490,0	1554,53	2424,74
	- в малоэтажных домах	г/кв.м	373,3	1499,43	2991,44
	в том числе:				
	в малоэтажных жилых домах	г/кв.м	89,3	926,81	1821,04
	в индивидуальных жилых домах с приусадебными земельными участками	г/кв.м	284,0	572,62	1170,4
3.3	Жилищный фонд с износом более 65%	г/кв.м	12,5		
3.4	Убыль жилищного фонда - всего в том числе	г/кв.м		27,1	60,7
3.5	Из общего объема убыли жилищного фонда				
	убыль по:				
	- техническому состоянию	тыс.кв.м общей площади квартир/% к объему убыли жилищного фонда	8,1/30,0	12,7/21,0	
	- реконструкции	г/кв.м	13,9/51,0	13,9/23,0	
	- другим причинам (организация санитарно-защитных зон, перевооружение и пр.)	г/кв.м	5,1/19,0	34,1/56,0	
3.6	Существующий сохраняемый жилищный фонд	тыс. кв.м общей площади квартир		946,0	912,4
3.7	Новое жилищное строительство - всего	г/кв.м		2525,25	4921,05
3.8	Структура нового жилищного строительства по этажности:				
	в том числе:				
	- малоэтажное	г/кв.м		1153,25	2669,5
	из них:				
	малоэтажные жилые дома участками	г/кв.м		853,24	1751,36
	индивидуальные жилые дома с приусадебными земельными участками	г/кв.м		300,01	918,14
	- 4-5 этажное	г/кв.м		1064,54	1944,09
	- многоэтажное	г/кв.м		307,46	307,46
3.9	Из общего объема нового жилищного строительства размещается:				
	- на свободных территориях	г/кв.м		2290,93	4678,6
	- за счет реконструкции существующей застройки	г/кв.м		234,32	242,45
3.10	Обеспеченность жилищного фонда- водопроводом	% от общего жилищного фонда			
	- канализацией	г/кв.м	78,7		
	- электроплитами	г/кв.м	2,8		
	- газовыми плитами	г/кв.м	87,8		
	- теплом	г/кв.м	91,0		
	- горячей водой	г/кв.м	72,8		
3.11	Средняя обеспеченность населения общей площадью квартир	кв.м / чел.	20,6	33,0	43,0
	Объекты социального и культурно-бытового обслуживания населения				
4	Детские дошкольные учреждения - всего/ 1000 чел.	место учащихся	2105 / 45	6305 / 60	9575 / 70
4.1	Общеобразовательные школы - всего/ 1000 чел.	учащихся	5441 / 115	13140 / 125	17840 / 130
4.2	Учреждения начального и среднего профессионального образования	учащихся	800	8405	10935
4.3	Высшие учебные заведения	студенты	910	910	910
4.4	Больницы - всего/ 1000 чел.	коек	400 / 8,5	1160 / 11,0	1930 / 14,1
4.5	Поликлиники - всего/1000 чел.	посещений в день	1480 / 31	3680 / 35	4785 / 35
4.6	Предприятия розничной торговли населения - всего/ 1000 чел.	М <sup>2</sup> торг. площади	16227 / 340	50447 / 480	65617 / 480
4.7	Предприятия общественного питания- всего/ 1000 чел.	место	560 / 12	2946 / 28	5470 / 40
4.8	Предприятия бытового обслуживания населения- всего/ 1000 чел.	произв. рабочие	140 / 3	524 / 5	1230 / 9
4.9	Учреждения культуры и искусства - всего/1000 чел.	место	2020 / 43	11030 / 105	14350 / 105

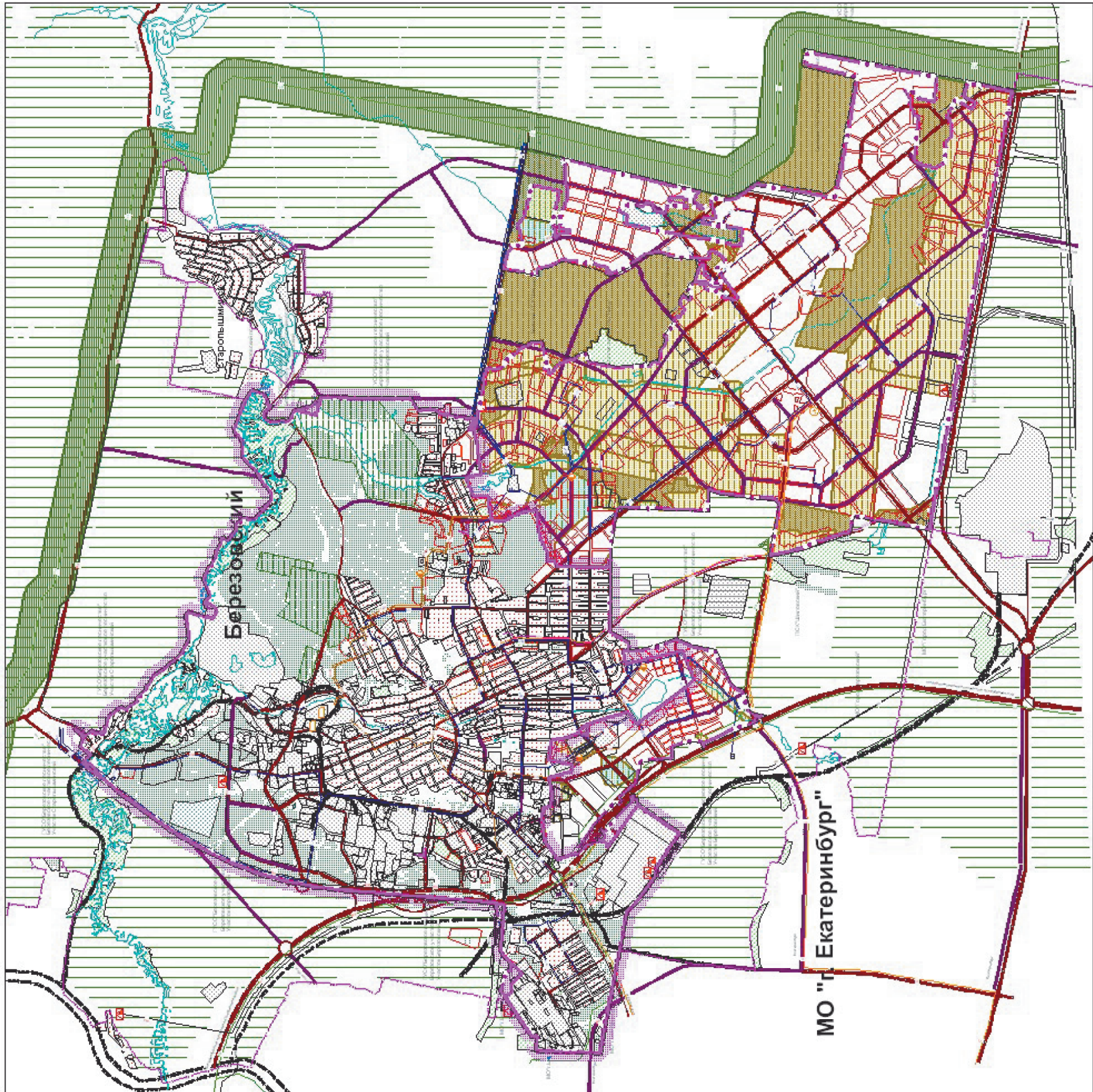
## 5. ОСОБЕННОСТИ СОГЛАСОВАНИЯ ПРОЕКТА ГЕНПЛАНА БЕРЕЗОВСКОГО ГОРОДСКОГО ОКРУГА ПРИМЕНИТЕЛЬНО К ГОРОДУ БЕРЕЗОВСКИЙ

В соответствии со ст.25 Градостроительного кодекса РФ проект генерального плана Березовского городского округа применительно к городу Березовский подлежит согласованию с высшим исполнительным органом государственной власти Свердловской области, так как предложения, содержащиеся в указанном проекте, предполагают изменение существующих или в соответствии со схемой территориального планирования Свердловской области планируемых границ:

№	Состав земель, территорий и земельных участков	Перечень земель, территорий и земельных участков	Изменение границ
1	земель сельскохозяйственного назначения	Земли сельскохозяйственного назначения находятся в собственности: - юридических и физических лиц - 1875,3 га; - земли общей долевой собственности граждан - 119,0 га; - земли бывшего ПСК «Шилковский» - 132,5 га; - земли сельскохозяйственного предприятия ОАО «Шилковское» - 135,4 га; - земли бывшего ПСК «Шилковский» Шилковское лесничество - 307,7 га; - коллективные сады - 31,8 га;	Перевод в категорию земель населенного пункта - 2601,7 га
2	земель особо охраняемых природных территорий регионального значения,	ООПТ «Березовский бор»	Проектом проведено изъятие земель из территории ООПТ «Березовский бор» - 1,4 га, под строительство обходной грузовой автодороги с компенсацией 11 га аналогичных по породному составу городских лесов к северу от объекта. 94,6 га
4	Земли запаса		

Размещение объектов капитального строительства местного значения, которые могут оказать негативное воздействие на окружающую среду на территории Свердловской области, не планируется. Существующие и планируемые к изменению границы, подлежащие согласованию, показаны на «Схеме размещения капитального строительства и изменения территориальных границ».

Схема размещения капитального строительства и изменения территориальных границ



Уровень рассмотрения 1	Территории, изменение границ которых подлежит рассмотрению в органах государственной власти
Федеральный	Земли сельскохозяйственного назначения
Региональный	Лес на землях сельскохозяйственного назначения
Муниципальный	Земли запаса
	Особо охраняемые природные территории
	Территории объектов культурного наследия
	Участки, находящиеся в собственности:
	ГУСО (Лесной фонд)
	Спецназначения
	Объекты капитального строительства
	Границы территорий, подверженных риску возникновения чрезвычайных ситуаций природного и техногенного характера и воздействия из последствий
	Объекты капитального строительства регионального и местного значения, которые могут оказать негативное воздействие на окружающую среду и территории Свердловской области

Исходное положение	Проект. срок	Точ.	Основные проектные предложения генерального плана
			Границы МО
			Границы города
			Границы проекта
			Территории, резервируемые под строительство:
			Промышленно-коммунальных объектов
			Селитебных объектов
			Транспортных объектов
			инженерная инфраструктура:
			Водопровод хозяйственно-питьевой и противопожарный
			Водопродовные сооружения
			Коллектор бытовой канализации самотечный
			Коллектор бытовой канализации напорный
			Насосная станция перекачки
			Очистные сооружения бытовой канализации
			Теплопровод
			Котельня
			Газопровод высокого давления 1,2 МПа
			5,5 МПа
			Головной газорегуляторный пункт
			Электроподстанция
			Воздушная ВЛ 95 кВ;
			110 кВ;
			220 кВ
			Автоматическая телефонная станция
			Волоконно-оптическая линия связи

**Поздравляем с юбилеем Наталью Алексеевну МАСЛОВУ!**  
 60 – не мало, 60 – не много,  
 В 60 открыта к мудрости дорога.  
 Не беда, что мелькают года  
 И волосы от времени седеют.  
 Была бы молодой душа,  
 А души молодые не стареют.

*Поздравляет! Муж, дети, внуки, сваты, сноха.*

**Поздравляем Людмилу Александровну КОСТРОМИНУ с юбилеем!**  
 Пусть годы летят,  
 Им не будьте подвластны,  
 Пусть в сердце добро не исчезнет вовек.  
 Здоровья и счастья вам мы желаем,  
 Любимый вы наш и родной человек!

МОУ СОШ № 2.

**АДВОКАТ Назыров З.З.**  
 8-922-56-29-707.

**СЕЙФ-ДВЕРИ от 7000 руб., ГАРАЖНЫЕ ВОРОТА, ОГРАДКИ, РЕШЕТКИ, ПАРНИКИ**  
**С установкой Без выходных**  
 Т. 8-922-164-33-29.

**Кирпичный завод КИРПИЧ**  
 -полнотелый одинарный  
 -эффективный утолщенный  
 Марки М75, М100, М125, М150.  
 Является заводом-изготовителем, лицензия посредников.  
 Оптовые покупатели - скидки.

ООО "Стройиндустрия"  
 г. Екатеринбург, ул. Коммунистическая, 50.  
 Телефоны отдела сбыта:  
 8(343) 332-08-84, 332-08-83, 332-02-98

**Поздравляем дорогую Наталью Алексеевну МАСЛОВУ с 60-летним юбилеем!**  
 Желаем здоровья, счастья!  
 Пусть 60 прекрасных роз  
 Распустятся для вас.  
 Пусть 60 счастливых грез  
 Исполнятся сейчас.  
 Пусть 60 приятных фраз  
 Произнесут друзья  
 И взоры самых нежных глаз  
 На вас глядят любя!

Друзья, близкие, знакомые.

**Стройматериалы**

**ПРОДАЮ**

- АРМАТУРА, СЕТКА РАБИЦА, КЛАДОЧНАЯ, ТКАНАЯ от производителя. Тел. 217-81-61, 213-213-4.
- СТРОЙМАТЕРИАЛЫ: ЦЕМЕНТ, ПЕСОК, ОТСЕВ, СЕТКА СТАЛЬНАЯ, ПРОВОЛОКА, ГВОЗДИ, КЕРАМЗИТ, ПОЛИКАРБОНАТ, УТЕПЛИТЕЛЬ и мн. др. Адрес: Овощное отделение, 3/1. Тел. 4-24-24, 8(343) 213-213-4.
- ЦЕМЕНТ. Тел. 4-24-24, 8(343) 213-213-4.
- ДОСКА, БРУС. Т. 4-24-24, 8(343) 213-213-4.
- ДОСКА, БРУС. Тел. 8-902-26-246-46.
- ПИЛОМАТЕРИАЛ В НАЛИЧИИ и ПОД ЗАКАЗ. Доставка. Тел. 8-950-20-30-164, 8-902-26-29-618.
- ПИЛОМАТЕРИАЛ. ДРОВА. Тел. 8-922-20-20-983.

**СТРОЙМАТЕРИАЛЫ**

- ЦЕМЕНТ, • СЕТКА кладочная, • РАБИЦА, • ОГРАЖДЕНИЕ «Егоза», • ГВОЗДИ, • СКОБЫ, • ШИФЕР, • ФАНЕРА, • ГИПСОКАРТОН, • КЕРАМЗИТ, • ПЕСОК речной, • ТВИНБЛОК, • ПЕНОПЛАСТ, • СУХИЕ СМЕСИ, • ОТСЕВ, ЩЕБЕНЬ, • ЛИСТ оцинкованный.

**ДОСТАВКА**  
 НБП, ул. 9 Января.  
 Т. 3-04-45, (343) 268-99-96.

**Ремонтно-сварочные работы и ремонт**

- грузовых машин
- легковых а/м
- прицепов
- самосвалов

*Ремонт рам ходовой.*  
 8-908-900-18-27.

**Такси «от Юли»**  
 в Новоберезовском микрорайоне  
 8-965-50-911-41  
 8-922-14-073-07  
 круглосуточно

**Коттеджи, дома, бани, кровля, лестницы; отделка квартир, офисов, магазинов; сантехника, электрика.**  
 Т. 8-904-548-66-46,  
 8-904-38-310-56.

**Магазины "Меха" (ул. Косых, 8)**  
**ШУБЫ, ПАЛЬТО, КУРТКИ**  
 Скидки, рассрочка, кредит.

**КРУПНАЯ оптовая компания ООО «АВЭС»,**  
 занимающаяся поставками в область импортного и отечественного мяса птицы, свинины, говядины, баранины,  
**приглашает к долгосрочному сотрудничеству МАГАЗИНЫ РОЗНИЧНОЙ ТОРГОВЛИ, ПРЕДПРИЯТИЯ ОБЩЕСТВЕННОГО ПИТАНИЯ, МЕЛКООПТОВОЙ ТОРГОВЛИ.**  
 Возможна доставка.  
 Г. Березовский, ул. Уральская, 86, база «Продснаб».  
 Телефоны:  
 8 (343) 345-72-20, 345-72-21, 345-72-22, 345-72-23.

**БЕТОН**  
 от производителя.  
 Т. 8 (343) 345-46-48,  
 8 (34369) 4-62-30.

**ЩЕБЕНЬ, ОТСЕВ, ПЕСОК, ТОРФ.**  
 Вывоз мусора.  
 Услуги: самосвал - КамАЗ; полуприцеп, 13,6 м, 20т.  
 Т. 8-950-63-10-765,  
 8-912-28-98-075.

**СПЕЦТЕХНИКА**  
 для вашихстроек.  
 8 (343) 349-02-22.

**ЩЕБЕНЬ, ОТСЕВ, РЕЧНОЙ ПЕСОК.**  
 Тел. 8-904-389-55-38.

**КАРКАС для теплиц 3х6х2,1 м – 10 тыс. рублей.**  
 Тел. 8-904-98-15-455.

• БРУС  
 • ДОСКА  
 • ВАГОНКА  
 В АССОРТИМЕНТЕ, С ДОСТАВКОЙ.  
 Тел. 4-91-95,  
 8-904-543-75-82.

**ЩЕБЕНЬ, ОТСЕВ, СКАЛА, ТОРФ, УГОЛЬ, ПЕСОК, АСФАЛЬТ.**  
 ДОСТАВКА.  
 Т. 8-902-44-37-37-3.

**ЩЕБЕНЬ, ОТСЕВ, ЧЕРНОЗЕМ, ТОРФ, ПЕСОК, СКАЛА, НАВОЗ, ГЛИНА, ДРЕСВА, КЕРАМЗИТ, УГОЛЬ, АСФАЛЬТ, ОПИЛ, ПЛИТНЯК.**  
**Вывоз мусора, грузчики.**  
 КамАЗ-самосвал, 10 т, 15 т.  
 ГАЗель-тент.  
 Т. 8-922-15-66-550.

**Строительство, ремонт, отделка, сантехника, электромонтажные, сварочные работы. Благоустройство.**  
 Быстро, качественно. Гарантия.  
 Т. 8-908-922-15-03.

**СРУБЫ**  
 укомплектованные,  
**ДРОВА**  
 любые.  
 8-922-107-55-29.

**КУХНИ ПРИХОЖИЕ, ДЕТСКИЕ ШКАФЫ-КУПЕ** готовые и под заказ  
**ОРТОПЕДИЧЕСКИЕ МАТРАСЫ**  
 модель "Оранжевый"  
**12550 руб.**  
 РАССРОЧКА БЕЗ %  
 ул. Гагарина, 16, тел. 4-53-66, 8-922-114-38-30

**МЕТАЛЛИЧЕСКИЕ ДВЕРИ, СЕЙФ-ДВЕРИ, ВОРОТА, РЕШЕТКИ, ЗАБОРЫ.**  
 Т. 8-904-17-50-093,  
 8-904-38-38-387.

**ТОРФ, ОТСЕВ, ЩЕБЕНЬ, СКАЛА, ГРУНТ, НАВОЗ, ПЕСОК. САМОСВАЛЫ. ЭКСКАВАТОР-ГИДРОМОЛОТ.**  
 Т. 8-922-60-60-222.

**ЩЕБЕНЬ, ОТСЕВ, ПЕСОК, АСФАЛЬТОВАЯ СРЕЗКА, СКАЛА, ТОРФ, НАВОЗ. ДОСТАВКА.**  
 Т. 8-904-38-78-067.

**ПАМЯТНИКИ Мрамор, габбро.**  
 Гравировка портретов, фотогалереи.  
 8-904-178-68-07,  
 8-922-22-62-572,  
 8 (343) 201-15-40.

**Берёзовский РАБОЧИЙ**  
 4670000990166  
 УЧРЕДИТЕЛЬ ГАЗЕТЫ: администрация Березовского городского округа.  
 ИЗДАТЕЛЬ: МУ "Редакция газеты "Березовский рабочий".  
 АДРЕС РЕДАКЦИИ И ИЗДАТЕЛЯ: 623700, г. Березовский, ул. Красных Героев, 9.

Главный редактор - Даниил ПИВОВАРОВ - 4-88-11.  
 Секретарь - Елена БРЫЛИНА - 4-88-11.  
 Главный бухгалтер - Валентина СОКОЛОВА - 4-90-33.  
 Ответственный секретарь - Оксана РОМАНОВА - 4-88-12.  
 ЖУРНАЛИСТЫ:  
 Татьяна ЧУДИНОВСКИХ - 4-88-14, ct2@yandex.ru;  
 Лилия ЯНЧУРИНА - 4-90-36, yanchurina\_l@mail.ru;  
 Алёна ЛАСКУТОВА - 4-88-14, alena\_br@mail.ru;  
 Татьяна МЕРЕЖНИКОВА - 4-88-13, tmerezchnikova@mail.ru  
 Корректор - Ольга СЕКИСОВА.

Отдел рекламы - Ольга КАДЫРБАЕВА, Марина СКОВОРОДНИКОВА - 4-90-35, 4-40-56.  
 Дизайн и верстка - Эльза ЗЕЛЕНИНА, Лидия КОНОВАЛОВА.  
 Адреса электронной почты «Березовского рабочего»:  
 bgo@list.ru - для официальных документов администрации и Думы Березовского городского округа,  
 brreklama@mail.ru - для рекламы и ВСЕХ видов объявлений,  
 bergrad@mail.ru - для обращений и запросов граждан,  
 ber\_pressa@mail.ru - для замечаний, связанных с выпуском газеты.  
 Мнения авторов публикаций могут не совпадать с позицией редакции.  
 Письма читателей редакция использует по своему усмотрению.  
 За содержание рекламных объявлений ответственность несет рекламодатель.  
 Со знаком (К) публикации на коммерческой основе. При перепечатке ссылка на "БР" обязательна.  
 Газета зарегистрирована Управлением ФС по надзору за соблюдением законодательства в сфере массовых коммуникаций и охране культурного наследия по Уральскому федеральному округу. Св-во о регистрации ПИ № ФС 11-1398 от 21.09.2007 г.  
 Время подписания в печать по графику в 16.00. Подписано в 15.30. Индекс 53813. Офсетная печать. Заказ 93472. Тираж 3900. Объем 2 печ. л. Березовская типография ГУП СО "Монетный щепеночный завод". 623700, Свердловская обл., г. Березовский, ул. Красных Героев, 10.