



№ 15 (1304)

# ДИАЛОГ

Издаётся с 1997 года

Главная газета о жизни города

24  
февраля  
2012 г.

Полевская городская общественно-политическая газета. Выходит 1 раз в неделю – пятницу

ОФИЦИАЛЬНО

**ПОСТАНОВЛЕНИЕ**  
Главы Полевского городского округа  
от 14.02.2012 № 322

**О внесении изменений в муниципальную целевую программу «Обеспечение первичных мер пожарной безопасности на 2012 год», утвержденную постановлением Главы Полевского городского округа от 06.10.2011 № 2661 «Об утверждении муниципальной целевой программы «Обеспечение первичных мер пожарной безопасности на 2012 год»**

В соответствии с решением Думы Полевского городского округа от 29.12.2011 № 450 «О бюджете Полевского городского округа на 2012 год»

**ПОСТАНОВЛЯЮ:**

1. Внести в муниципальную целевую программу «Обеспечение первичных мер пожарной безопасности на 2012 год», утвержденную постановлением Главы Полевского городского округа от 06.10.2011 № 2661 «Об утверждении муниципальной целевой программы «Обеспечение первичных мер пожарной безопасности на 2012 год» (далее – программа) следующие изменения:

1) в паспорте программы строку 9 «Объемы и источники финансирования» изложить в новой редакции:

Объемы и источник финансирования программы	1531,00 тыс. рублей за счет средств местного бюджета Полевского городского округа
--	---

2) в раздел 1 «Характеристика проблемы и необходимость ее решения программно-целевым методом» добавить статистические данные о динамике показателей, характеризующих ситуацию по обеспечению пожарной безопасности на территории Полевского городского округа в виде таблицы:

**«ДИНАМИКА**  
показателей, характеризующих ситуацию по обеспечению пожарной безопасности на территории Полевского городского округа

№ п/п	Наименование показателя	Единицы измерения	2009	2010	2011
1.	Обустройство сельских населенных пунктов по периметру минерализованными полосами	км	50	70	70
2.	Количество зарегистрированных пожаров	случаи	104	102	96
3.	Количество лесных пожаров	случаи	40	93	46
4.	Площадь, охваченная лесными пожарами	га	нет данных	715,0	452
5.	Количество погибших на пожарах	чел	9	9	9

3) раздел 4 «Ресурсное обеспечение программы» изложить в новой редакции:  
**«Раздел 4. Ресурсное обеспечение программы»**

№ п/п	Источники финансирования	Объем финансирования (тыс. руб.)	
		2012 год	
1.	Федеральный бюджет	-	
2.	Областной бюджет	-	
3.	Местный бюджет	1 531,00	
4.	Внебюджетные средства	-	
5.	Всего по источникам финансирования	1531,00	»

4) раздел 7 «Оценка эффективности реализации программы и изложить в новой редакции:

**«Раздел 7. Оценка эффективности реализации программы**  
Целевые индикаторы и показатели программы

№ п/п	Наименование индикатора показателя	Единицы измерения	Базовый показатель, 2011 год	Величина индикатора и показателя в 2012 году
<b>Индикатор № 1</b>				
1.	Обустройство сельских населенных пунктов по периметру минерализованными полосами	км	70	100
2.	% к прошлому году		увеличение на 30 %	
<b>Индикатор № 2</b>				
3.	Оборудование автоматическими системами пожарной сигнализации и оповещения о пожаре в ТУ сел и поселков Администрации Полевского городского округа	населенные пункты	0	6
4.	% к прошлому году		увеличение на 100 %	
<b>Индикатор № 3</b>				
5.	Территория, охваченная лесными пожарами	га	452	400
6.	% к прошлому году		снижение площадей, охваченных пожарами на 11,5 %	
<b>Индикатор № 4</b>				
7.	Количество лесных пожаров	шт.	46	40
8.	% к прошлому году		снижение количества пожаров на 13,04 %	
<b>Индикатор № 5</b>				
9.	Количество погибших людей на пожарах	чел.	9	5
10.	% к прошлому году		снижение на 44,44%	

5) раздел 8 «Перечень направлений, мероприятий и работ по реализации программы» изложить в новой редакции:

**«Раздел 8. Перечень направлений, мероприятий и работ по реализации программы»**

№ п/п	Наименование мероприятия	Заказчик мероприятия, исполнители мероприятия	Срок выполнения мероприятия	Объем расходов на выполнение мероприятия, тыс. руб.	Основные виды товаров, работ, услуг, приобретение, выполнение или оказание которых необходимо для осуществления мероприятия	Ожидаемые результаты выполнения мероприятия
1.	Задача: Профилактика и обеспечение первичных мер пожарной безопасности на территории Полевского городского округа					
2.	Оплата услуг (работ) по тушению пожаров на территории Полевского городского округа (в том числе за декабрь 2011 года - 28 233, 26 руб.)	Администрация Полевского городского округа	2012 год	428,23326	Услуги (работы) по тушению пожаров на территории Полевского городского округа	Локализация очагов возгорания. Сокращение материального ущерба от пожаров

1	2	3	4	5	6	7
3.	Устройство минерализованных защитных полос в селах и поселках, подверженных угрозе лесных пожаров (п.Зюзельский, п.Станционный-Полевской, с.Косой Брод, с.Курганово, с.Мраморское, с.Полдневая)	Администрация Полевского городского округа	2012 год	200,0	Оплата услуг по устройству минерализованных защитных полос	Предотвращение угрозы перебарывания огня на жилой сектор
4.	Оснащение добровольных пожарных дружин в селах и поселках Полевского городского округа (п.Зюзельский, п.Станционный-Полевской, с.Косой Брод, с.Курганово, с.Мраморское, с.Полдневая) первичными средствами тушения пожаров и противопожарным инвентарем населения Полевского городского округа	Администрация Полевского городского округа	2012 год	96,0	Приобретение ранцевых огнетушителей в количестве 30 шт. для добровольных пожарных дружин	Локализация очагов возгорания, предотвращение новых возгораний в лесном массиве Полевского городского округа
		Администрация Полевского городского округа	2012 год	280,0	Приобретение пожарно-технических модулей «СПАС» в количестве 1 шт. для добровольных пожарных дружин	Локализация очагов возгорания, предотвращение новых возгораний в лесном массиве Полевского городского округа
5.	Укомплектование спецодеждой добровольных пожарных дружин в селах и поселках Полевского городского округа (п.Зюзельский, п.Станционный-Полевской, с.Косой Брод, с.Курганово, с.Мраморское, с.Полдневая) в соответствии с Федеральным законом от 22 июля 2008 года № 123-ФЗ «Технический регламент о требованиях пожарной безопасности»	Орган местного самоуправления Управления муниципальным имуществом Полевского городского округа	2012 год	160,0	Приобретение спецодежды для добровольных пожарных дружин (40 комплектов)	Соблюдение правил пожарной безопасности
7.	Изготовление памяток о мерах пожарной безопасности	Администрация Полевского городского округа	2012 год	2,50	Изготовление памяток о мерах пожарной безопасности (2000 штук)	Обучение населения в целях обеспечения пожарной безопасности в жилых помещениях, коллективных садах
8.	Страхование жизни участников добровольных пожарных дружин округа в соответствии с Федеральным законом от 22 июля 2008 года № 123-ФЗ «Технический регламент о требованиях пожарной безопасности»	Администрация Полевского городского округа	2012 год	40,0	Страхование от несчастных случаев участников добровольных пожарных дружин (40 человек)	Возмещение расходов, связанных с причинением вреда здоровью и жизни
9.	Оборудование пожарными сигнализациями зданий территориальных управлений сел и поселков Администрации Полевского городского округа (п.Зюзельский, п.Станционный-Полевской, с.Косой Брод, с.Курганово, с.Мраморское, с.Полдневая)	Администрация Полевского городского округа	2012 год	231,0	Работы по монтажу противопожарной сигнализации в зданиях территориальных управлений сел и поселков Администрации Полевского городского округа (п.Зюзельский, п.Станционный-Полевской, с.Косой Брод, с.Курганово, с.Мраморское, с.Полдневая)	Своевременное оповещение работников о возникновении пожара и правильная организация их эвакуации. Сокращение количества погибших при пожарах
10.	Заправка огнетушителей, проверка пожарных кранов в здании Администрации Полевского городского округа	Администрация Полевского городского округа	2012 год	30,0	Заправка огнетушителей, проверка пожарных кранов	Обеспечение соблюдения правил пожарной безопасности в здании, находящемся по улице Свердлова, 19
11.	Установка в селах и поселках пожарных указателей	Администрация Полевского городского округа	2012 год	12,0	Установка в селах и поселках пожарных указателей	Соблюдение правил пожарной безопасности
12.	Поощрение добровольных пожарных дружин	Администрация Полевского городского округа	2012	51,26674	Поощрение участников добровольных пожарных дружин по итогам пожароопасного периода	Возмещение расходов, связанных с причинением вреда здоровью и жизни
13.	<b>Итого:</b>			<b>1 531,00</b>		
14.	<b>ВСЕГО ПО ПРОГРАММЕ</b>			<b>1 531,00</b>		

2. Контроль за исполнением настоящего постановления возложить на первого заместителя Главы Администрации Полевского городского округа Недоспелова С.Б.

3. Опубликовать настоящее постановление в газете «Диалог» и разместить на официальном сайте Администрации Полевского городского округа в сети Интернет (<http://polevsk.midural.ru>).

*И.о. Главы Полевского городского округа С.Б. Недоспелов*

**ПОСТАНОВЛЕНИЕ**  
Главы Полевского городского округа  
от 14.02.2012 № 323

**О внесении изменений в муниципальную целевую программу «Обеспечение первичных мер пожарной безопасности на 2011 год», утвержденную постановлением Главы Полевского городского округа от 30.09.2010 № 1949 «Об утверждении муниципальной целевой программы «Обеспечение первичных мер пожарной безопасности на 2011 год»**

В соответствии с решением Думы Полевского городского округа от 27.09.2011 № 389 «О внесении изменений и дополнений в решение Думы Полевского городского округа от 16.12.2010 № 265 «О бюджете Полевского городского округа на 2011 год»

**ПОСТАНОВЛЯЮ:**

1. Внести в муниципальную целевую программу «Обеспечение первичных мер пожарной безопасности на 2011 год», утвержденную постановлением Главы Полевского городского округа от 30.09.2010 № 1949 «Об утверждении муниципальной целевой программы «Обеспечение первичных мер пожарной безопасности на 2011 год» (далее – Программа) следующие изменения:

Продолжение на стр. 2

Продолжение. Начало на стр. 1

1) в паспорте Программы строку 9 «Объемы и источник финансирования» изложить в новой редакции:

Объемы и источник финансирования программы	1 445,006 тыс. рублей из местного бюджета Полевского городского округа
--	--

2) раздел 4 «Ресурсное обеспечение Программы» изложить в новой редакции:

№ п/п	Источники финансирования	Объем финансирования (тыс. руб.)	
		2011 год	
1.	Федеральный бюджет	-	
2.	Областной бюджет	-	
3.	Местный бюджет	1 445,006	
4.	Внебюджетные средства	-	
5.	Всего по источникам финансирования	1 445,006	

3) Раздел 8. «Перечень направлений, мероприятий и работ по реализации Программы» изложить в новой редакции:

**«Раздел 8. Перечень направлений, мероприятий и работ по реализации Программы»**

№ п/п	Наименование мероприятия	Заказчик мероприятия, исполнитель мероприятия	Срок выполнения мероприятия	Объем расходов на выполнение мероприятия, тыс. руб.	Основные виды товаров, работ, услуг, приобретение или оказание которых необходимо для осуществления мероприятия	Ожидаемые результаты выполнения мероприятия
1.	<b>Задача 1. Профилактика и обеспечение первичных мер пожарной безопасности на территории Полевского городского округа</b>					
2.	Оплата услуг (работ) по тушению пожаров на территории Полевского городского округа (в том числе за декабрь 2010 года)	Администрация ПГО	2011 год	400,0	Услуги (работы) специализированной техники подразделений ГО и ЧС	Локализация очагов возгорания. Сокращение материального ущерба от пожаров
3.	Оснащение первичными средствами тушения пожаров и противопожарным инвентарем территориальных управлений сел и поселков Администрации ПГО	МКУ «Центр социально-коммунальных услуг» ПГО	2011 год	48,0	Приобретение ранцевых огнетушителей	Локализация очагов возгорания, предотвращение новых возгораний в лесном массиве ПГО
				89,1	Приобретение пожарных мотопомп	С о б л ю д е н и е нормативно-правовых актов противопожарного законодательства. Сокращение материального ущерба от пожаров. Предотвращение жертв при возникновении пожара
		7,356	Приобретение огнетушителей, пожарных крагов, знаков пожарной безопасности и другого оборудования в помещении территориального управления села Косой Брод			
4.	Установка пожарной сигнализации и системы оповещения людей о пожаре в ДК поселка Зюзельский	ОМС Управление культурой ПГО	2011 год	20,0	Электромонтажные работы по установке пожарной сигнализации	С о б л ю д е н и е нормативно-правовых актов противопожарного законодательства. Сокращение материального ущерба от пожаров. Предотвращение жертв при возникновении пожара
5.	<b>Задача 2. Профилактика и обеспечение первичных мер пожарной безопасности в здании Администрации Полевского городского округа</b>					
6.	Замена электропроводки и ремонт 1, 2 этажей здания по улице Свердлова, 19, с применением негорючих материалов	Администрация ПГО	2 квартал	880,55	Строительно-монтажные работы, электромонтажные работы специализированных организаций	Обеспечение соблюдения правил пожарной безопасности в здании, находящемся по улице Свердлова, 19
<b>ВСЕГО ПО ПРОГРАММЕ:</b>				<b>1 445,006 »</b>		

2. Признать утратившим силу постановление Главы Полевского городского округа от 21.06.2011 № 1498 «О внесении изменений в муниципальную целевую программу «Обеспечение первичных мер пожарной безопасности на 2011 год», утвержденную постановлением Главы Полевского городского округа от 30.09.2010 № 1949 «Об утверждении муниципальной целевой программы «Обеспечение первичных мер пожарной безопасности на 2011 год».

3. Контроль за исполнением настоящего постановления возложить на первого заместителя Главы Администрации Полевского городского округа Недоспелова С.Б.

4. Опубликовать настоящее постановление в газете «Диалог» и разместить на официальном сайте Администрации Полевского городского округа в сети Интернет (<http://polevsk.midural.ru>).

*И.о. Главы Полевского городского округа С.Б. Недоспелов*

**ПОСТАНОВЛЕНИЕ**

Главы Полевского городского округа  
от 14.02.2012 № 324

**О внесении изменений в ведомственную целевую программу «Организация сбора, вывоза, утилизации и переработки бытовых и промышленных отходов на территории Полевского городского округа» на 2011-2013 годы, утвержденную постановлением Главы Полевского городского округа от 01.10.2010 № 1952 «Об утверждении ведомственной целевой программы «Организация сбора, вывоза, утилизации и переработки бытовых и промышленных отходов на территории Полевского городского округа» на 2011-2013 годы»**

В соответствии с решением Думы Полевского городского округа от 29.12.2011 № 450 «О бюджете Полевского городского округа на 2012 год»

**ПОСТАНОВЛЯЮ:**

1. Внести следующие изменения в ведомственную целевую программу «Организация сбора, вывоза, утилизации и переработки бытовых и промышленных отходов на территории Полевского городского округа» на 2011-2013 годы (далее – Программа), утвержденную постановлением Главы Полевского городского округа от 01.10.2010 № 1952 «Об утверждении ведомственной целевой программы «Организация сбора, вывоза, утилизации и переработки бытовых и промышленных отходов на территории Полевского городского округа» на 2011-2013 годы»:

1) графу «Объемы и источники финансирования» Сведений о ведомственной целевой программе изложить в новой редакции:

Объемы и источники финансирования	В объеме: 2011 год – 1296 тысяч рублей; 2012 год – 1000 тысяч рублей; 2013 год – 4945 тысяч рублей; за счет средств бюджета Полевского городского округа
-----------------------------------	--

2) раздел 2 «Анализ причин и основание для разработки Программы» изложить в новой редакции:

**«Раздел 2. Анализ причин и основание для разработки Программы»**

Полевской городской округ представляет собой старопромышленный район, экономическое развитие которого связано, в основном, с загрязняющими окружающую среду отраслями промышленности, что обуславливает проживание абсолютного большинства населения Полевского городского округа в особо загрязненных зонах, в непосредственной близости от промышленных предприятий.

Общая площадь земель Полевского городского округа 155058 га. Из них: сельскохозяйственных угодий – 17885 га, пашни – 2396 га, сенокосы – 3003 га, пастбища – 463 га, личные подсобные хозяйства – 602 га, садоводство, огородничество – 1325 га, лесные площади – 123526 га, болота – 988 га, под водой – 2200 га, площади улиц, дорог, набережных, прогоны – 3754 га.

Общая площадь земель, занятых объектами (санкционированными хранилищами) размещения отходов на территории Полевского городского округа 296,59 га. Информация о расположении этих объектов, их владельцах приведена в таблице 1.

**Информация об объектах размещения отходов на территории Полевского городского округа**

Таблица 1

№ п/п	Код объекта*	Наименование объекта	Владелец объекта	Расположение объекта	Площадь объекта, га
1.	104	Полигон твердых бытовых и промышленных отходов	ООО «Возрождение»	В 1,75 км восточнее г.Полевского, в 25-50 м севернее дороги г.Полевской - п.Станционный-Полевской	13,2
2.	105	Отвал вскрышных пород (отходы от добычи мрамора)	ЗАО «Уральский мрамор»	В 8 км севернее с.Мраморское	6,3
3.	106	Шлаковый отвал	ОАО «Северский трубный завод»	В Восточном промышленном районе (на промплощадке завода)	20,0
4.	107	Золоотвал	ОАО «Северский трубный завод»	В Восточном промышленном районе (на промплощадке завода)	7,0
5.	284	Пруд-отстойник станции нейтрализации	ОАО «Полевской криолитовый завод»	В Западном промышленном районе (на промплощадке завода)	2,32
6.	285	Шламонакопитель гидротранспорта гипса № 1	ОАО «Полевской криолитовый завод»	В Западном промышленном районе (на промплощадке завода)	91,0
7.	286	Шламохранилище № 2	ОАО «Полевской криолитовый завод»	В Западном промышленном районе (на промплощадке завода)	130,0
8.	452	Площадка компостирования	ОАО «Северский трубный завод»	В 3,5 км от с.Косой Брод	4,5
9.	453	Шламонакопитель прудов-отстойников	ОАО «Северский трубный завод»	В Восточном промышленном районе (на промплощадке завода)	2,2
10.	554	Площадка компостирования	КФХ Аникиева А.В.	В Западном промышленном районе, в 600 м от очистных сооружений ОАО «ПКЗ»	1,9
11.	1626	Отвал вскрышных и вмещающих пород (отходы от добычи мрамора)	ЗАО «Карат» Полевской мраморный карьер»	В Западном промышленном районе (северо-западный борт карьера)	3,0
12.	1627	Свалка твердых бытовых отходов	ОМС Управление муниципальным имуществом ПГО	В 2,8 км севернее северной части города	2,25
13.	1709	Железнодорожная выемка	ОАО «Северский трубный завод»	В Восточном промышленном районе (на промплощадке завода)	7,5
14.	1748	Пруд-приёмник промывных вод станции питьевого водоснабжения «Маяк»	ОАО «Северский трубный завод»	В Восточном промышленном районе (на промплощадке завода)	2,3
15.	1755	Отвал вскрышных пород (отходы от добычи мрамора)	ООО «Мраморгаз»	В 3-3,5 км севернее с.Мраморское	1,9
16.	1756	Отвал вскрышных пород (отходы от добычи мрамора)	ООО «Мраморгаз»	В 3-3,5 км севернее с.Мраморское	0,7
17.	-	Отвал вскрышных пород (отходы от добычи мрамора)	ООО «Эверест»	В 5 км юго-восточнее г.Полевского и в 3 км западнее ж/д станции Полевской	0,52
<b>ИТОГО:</b>					<b>296,59</b>

\* Код объекта присваивается хранилищу отходов СОГУ «Центр экологического мониторинга и контроля».

По форме Технический отчет об образовании, использовании, обезвреживании и размещении отходов за 2010 год по Полевскому городскому округу отчитались 57 хозяйствующих субъектов различной подчиненности, в процессе деятельности которых образуются отходы производства и потребления.

Анализ движения отходов Полевского городского округа приведен в таблице 2.

На территории Полевского городского округа действует следующая схема сбора, передачи и размещения отходов: все природопользователи вывозят свои отходы для захоронения на городскую свалку-полигон, владельцем которой является ООО «Возрождение», и передают на переработку или утилизацию другим специализированным, лицензированным предприятиям Свердловской области. ООО «Возрождение» занимается захоронением, сортировкой, складированием отходов. Вывоз отходов на полигон осуществляется силами жилищно-коммунальных служб города, а также самими природопользователями. Сбор мусора от населения осуществляют жилищно-коммунальные службы города.

Таблица 2

**Анализ движения отходов производства и потребления Полевского городского округа в 2004-2010 гг.\***

Наименование показателя	Год						
	2004	2005	2006	2007	2008	2009	2010
1	2	3	4	5	6	7	8
Среднегодовая численность населения, тыс. чел.	73,6	73,2	73,1	72,8	72,4	72,0	71,3
Количество отчитавшихся предприятий	58	58	54	57	45	54	57
Количество объектов размещения отходов	25	21	17	25	17	18	18
Площадь объектов размещения отходов, га	331,7	294,6	296,59	293,39	21,44	60,93	60,9
Образовано отходов, тыс. т	361,36	478,7	562,2	889,7	496,37	556,5	656,6
Наличие отходов на конец года, млн. т	2,6	15,1	15,2	15,1	14,7	15,0	16,19
Из них: 1 класса опасности	<0,1	<0,1	<0,1	<0,1	<0,1	<0,1	<0,001
2 класса опасности	<0,1	<0,1	<0,1	<0,1	<0,1	<0,1	<0,001
3 класса опасности	<0,1	<0,1	<0,1	<0,1	0,52	<0,1	<0,001
4 класса опасности	2,2	2,2	2,0	1,9	1,69	12,18	1,25
Наличие отходов на территории предприятий на конец года, тыс. т	0,36	3,8	4,2	1,3	2,08	0,804	0,691
Из них: 1 класса опасности	0,001	0,8	0,001	0,001	0,001	0,001	0,001
2 класса опасности	<0,1	<0,1	0,001	0,001	0,003	0,001	<0,001
3 класса опасности	0,03	12,7	0,031	0,017	0,022	0,017	0,012
4 класса опасности	0,33	3,8	3,671	0,200	0,143	0,186	0,64
Образовано коммунальных отходов, тыс. м3	47,796	56,164	137,441	301,364			
тыс. т	10,515	12,356	30,237	66,300	34,46	36,77	41,8
Размещено коммунальных отходов, тыс. м3	46,632	56,164	122,509	278,182			
тыс. т	10,259	12,356	26,952	61,200	26,95	26,58	29,9
Образовано коммунальных отходов от населения, тыс. м3	34,727	44,773	45,150	54,091			
тыс. т	7,640	9,850	9,933	11,900	10,51	11,30	11,9
Количество образования коммунальных отходов на 1 жителя, тыс. м3/год	0,472	0,612	0,618	0,746			
тыс. т/год	0,104	0,135	0,136	0,164	0,140	0,160	0,170

\* сведения представлены на основании статистической отчетности предприятий по форме 2-тп (отходы) за 2004-2007 гг.,

на основании Государственных докладов о состоянии окружающей среды Свердловской области – за 2008-2010 гг.»

3) раздел 4 «Ресурсное обеспечение Программы» изложить в новой редакции:

**«Раздел 4. Ресурсное обеспечение Программы»**

№ п/п	Источники финансирования	объем финансирования (тыс. руб.)		
		2011 г.	2012 г.	2013 г.
1.	Федеральный бюджет	-	-	-
2.	Областной бюджет	-	-	-
3.	Местный бюджет	1296	1000	4945
4.	Внебюджетные средства	-	-	-
5.	Всего по источникам финансирования	1296	1000	4945 »

4) приложение № 1 к Программе «Основные направления реализации программных мероприятий ведомственной целевой программы Полевского городского округа «Организация сбора, вывоза, утилизации и переработки бытовых и промышленных отходов на территории Полевского городского округа» на 2011-2013» годы изложить в новой редакции:

**«Основные направления реализации программных мероприятий ведомственной целевой программы Полевского городского округа «Организация сбора, вывоза, утилизации и переработки бытовых и промышленных отходов на территории Полевского городского округа» на 2011-2013 годы»**

Наименование основных направлений	Объем финансирования, тыс. руб.		
	2011	2012	2013
Организация сбора, вывоза, утилизации и переработки бытовых и промышленных отходов	1204,66	1000	4770
Повышение экологической культуры населения	91,34	-	75
Проектирование нового полигона бытовых и промышленных отходов	-	-	100
<b>ИТОГО:</b>	<b>1296</b>	<b>1000</b>	<b>4945 »</b>

5) приложение № 2 к Программе «План мероприятий по выполнению ведомственной целевой программы «Организация сбора, вывоза, утилизации и переработки бытовых и промышленных отходов на территории Полевского городского округа» на 2011-2013 годы» изложить в новой редакции:

**«План мероприятий по выполнению ведомственной целевой программы «Организация сбора, вывоза, утилизации и переработки бытовых и промышленных отходов на территории Полевского городского округа» на 2011-2013 годы для финансирования из местного бюджета**

№ п/п	Наименование мероприятия	Срок выполнения мероприятия	Ответственные за исполнение мероприятия	Основные виды товаров, работ, услуг, приобретение, выполнение или оказания которых необходимо для осуществления мероприятия	Объем расходов на выполнение мероприятия, тыс. руб.			Результаты, достигаемые в ходе выполнения мероприятия
					2011 год	2012 год	2013 год	
1.	Оказание услуг по сбору, погрузке, вывозу и размещению на свалке-полигоне твердых бытовых отходов	2011-2013	Администрация Полевского городского округа (зам.Главы Администрации Полевского городского округа по ЖКХ), орган местного самоуправления Управление муниципальным имуществом Полевского городского округа (Саламатов В.П.), муниципальное бюджетное учреждение «Управление городского хозяйства» ПГО (Ушанев П.В.)	оказание услуг по сбору, погрузке, вывозу и размещению на свалке-полигоне твердых бытовых отходов из д.Раскуихи и с контейнерной площадки, расположенной на территории п.Красная Горка	740	-	3430	улучшение экологического и санитарно-эпидемиологического состояния окружающей среды, предотвращение загрязнения почвы, поверхностных и подземных вод
2.	Ликвидация несанкционированных свалок в границах городского округа, в том числе на особо охраняемых территориях	2011-2013	Администрация Полевского городского округа	сбор бытовых и промышленных отходов, погрузка экскаватором и вручную, транспортировка их на свалку-полигон ООО «Возрождение» для захоронения	348,73	1000	1340	уборка мусора, несанкционированных свалок на территории ПГО; улучшение экологического и санитарно-эпидемиологического состояния окружающей среды
3.	Изготовление и установка аншлагов, запрещающих размещение несанкционированных свалок	2011-2013	Администрация Полевского городского округа (Юшкова А.С.)	изготовление аншлагов, запрещающих размещение несанкционированных свалок из материала исполнителя, установка в обозначенных местах	91,34	-	75	экологическое воспитание населения
4.	Предпроектные работы: инженерно-геологические, инженерно-экологические, инженерно-геодезические изыскания для разработки проекта строительства свалки-полигона бытовых и промышленных отходов	2011	Администрация Полевского городского округа (зам.Главы Администрации Полевского городского округа по ЖКХ, Юшкова А.С.)	проведение полевых испытаний, сбор, изучение, систематизация материалов изысканий	-	-	-	организация санкционированной свалки бытовых и промышленных отходов на территории ПГО
5.	Разработка проектной сметной документации для строительства свалки-полигона бытовых и промышленных отходов. Разработка мониторинга объекта	2012	Администрация Полевского городского округа (зам.Главы Администрации Полевского городского округа по ЖКХ, Юшкова А.С.)	разработка проектной документации, получение согласований	-	-	-	
6.	Проведение государственной экспертизы проектной сметной документации для строительства свалки-полигона бытовых и промышленных отходов	2013	Администрация Полевского городского округа (зам.Главы Администрации Полевского городского округа по ЖКХ, Юшкова А.С.)	проведение экспертизы документации с привлечением специализированных организаций	-	-	100	
7.	Установка видеокamera в местах расположения несанкционированных свалок	2011	Администрация Полевского городского округа (Юшкова А.С.)	приобретение, установка и обслуживание видеокamera	-	-	-	улучшение экологического и санитарно-эпидемиологического состояния окружающей среды
8.	Размещение отходов, образовавшихся при проведении экологических субботников	2011-2013	Администрация Полевского городского округа (зам.Главы Администрации Полевского городского округа по ЖКХ, Юшкова А.С.)	размещение отходов с целью захоронения, образовавшихся при проведении экологических субботников, на городской свалке-полигоне	72,7	-	-	

1	2	3	4	5	6	7	8	9
9.	Погрузка отходов, образовавшихся при проведении экологических субботников, их транспортировка на свалку-полигон ООО «Возрождение» для захоронения	2011-2013	Администрация Полевского городского округа (зам.Главы Администрации Полевского городского округа по ЖКХ, Юшкова А.С.)	погрузка, транспортировка отходов, образовавшихся при проведении экологических субботников, на городскую свалку-полигон	43,23			
<b>ИТОГО:</b>					<b>1296</b>	<b>1000</b>	<b>4945</b>	<b>»</b>

6) приложение № 3 к Программе «Целевые индикаторы и показатели ведомственной целевой программы «Организация сбора, вывоза, утилизации и переработки бытовых и промышленных отходов на территории Полевского городского округа» на 2011-2013 годы» изложить в новой редакции:

**«Целевые индикаторы и показатели ведомственной целевой программы «Организация сбора, вывоза, утилизации и переработки бытовых и промышленных отходов на территории Полевского городского округа» на 2011-2013 годы**

Наименование индикатора и показателя	Единица измерения	Базовый показатель (фактический показатель года, предшествующего году начала реализации Программы)	Величина индикатора и показателя		
			2011 г.	2012 г.	2013 г.
1	2	3	4	5	6
Оказание услуг по сбору, погрузке, вывозу и размещению на свалке-полигоне твердых бытовых отходов	куб.м	-	3631	0	9800
% к прошлому году		-	-	0	100
Ликвидация несанкционированных свалок в границах городского округа, в том числе на особо охраняемых территориях	куб.м	2255	926	2800	3828
% к прошлому году		-	41	302	136
Изготовление аншлагов, запрещающих размещение несанкционированных свалок	шт.	10	28	0	20
% к прошлому году			280	0	100
Предпроектные работы: инженерно-геологические, инженерно-экологические, инженерно-геодезические изыскания для разработки проекта строительства свалки-полигона бытовых и промышленных отходов	-	-	-	-	-
% к прошлому году					
Разработка проектной сметной документации для строительства свалки-полигона бытовых и промышленных отходов. Разработка мониторинга объекта	-	-	-	-	-
% к прошлому году					
Проведение государственной экспертизы проектной сметной документации для строительства свалки-полигона бытовых и промышленных отходов	-	-	-	-	100
% к прошлому году					
Размещение отходов, образовавшихся при проведении экологических субботников	куб.м	-	1500	-	-
% к прошлому году			-	-	-
Погрузка отходов, образовавшихся при проведении экологических субботников, их транспортировка на свалку-полигон ООО «Возрождение» для захоронения	куб.м	-	131	-	-
% к прошлому году			-	-	- »

2. Постановления Главы Полевского городского округа от 13.07.2011 № 1793, от 02.11.2011 № 2884 «О внесении изменений в ведомственную целевую программу «Организация сбора, вывоза, утилизации и переработки бытовых и промышленных отходов на территории Полевского городского округа» на 2011-2013 годы, утвержденную постановлением Главы Полевского городского округа от 01.10.2010 № 1952 «Об утверждении ведомственной целевой программы «Организация сбора, вывоза, утилизации и переработки бытовых и промышленных отходов на территории Полевского городского округа» на 2011-2013 годы» считать утратившими силу.

3. Контроль за исполнением настоящего постановления возложить на первого заместителя Главы Администрации Полевского городского округа Недоспелова С.Б.

4. Опубликовать настоящее постановление в газете «Диалог» и разместить на официальном сайте Администрации Полевского городского округа в сети Интернет (<http://polevsk.midural.ru>).

*И.о. Главы Полевского городского округа С.Б. Недоспелов*

**ПОСТАНОВЛЕНИЕ**

Главы Полевского городского округа  
от 16.02.2012 № 380

**Об утверждении Правил приема сточных вод в централизованную систему канализации и на очистные сооружения южной части города Полевского**

В соответствии с Водным кодексом Российской Федерации от 03 июня 2006 года № 74-ФЗ, Федеральным законом от 10 января 2002 года № 7-ФЗ «Об охране окружающей среды», Постановлением Правительства Российской Федерации от 12 февраля 1999 года № 167 «Об утверждении правил пользования системами коммунального водоснабжения и канализации в Российской Федерации», Федеральным законом от 30 марта 1999 года № 52-ФЗ «О санитарно-эпидемиологическом благополучии населения», Правилами технической эксплуатации систем и сооружений коммунального водоснабжения и канализации, утвержденными Приказом Госстроя Российской Федерации от 30.12.1997 № 133-п,

**ПОСТАНОВЛЯЮ:**

1. Утвердить Правила приема сточных вод в централизованную систему канализации и на очистные сооружения южной части города Полевского (прилагаются).
2. Контроль за исполнением настоящего постановления возложить на первого заместителя Главы Администрации Полевского городского округа Недоспелова С.Б.
3. Опубликовать настоящее постановление в газете «Диалог» и разместить на официальном сайте Администрации Полевского городского округа в сети Интернет (<http://polevsk.midural.ru>).

*Глава Полевского городского округа Д.В. Филиппов*

*УТВЕРЖДЕНЫ  
постановлением Главы  
Полевского городского округа  
от 16.02.2012 № 380*

*«Об утверждении Правил приема сточных вод в централизованную систему канализации и на очистные сооружения южной части города Полевского»*

**ПРАВИЛА**

**приема сточных вод в централизованную систему канализации и на очистные сооружения южной части города Полевского**

**1. Общие положения**

1. Правила приема сточных вод в централизованную систему канализации и на очистные сооружения южной части города Полевского (далее – Правила) разработаны в соответствии с: Водным кодексом Российской Федерации от 03 июня 2006 года № 74-ФЗ (в редакции от 21.07.2011); Федеральным законом от 10 января 2002 года № 7-ФЗ «Об охране окружающей среды» и действующими на момент принятия нормативными актами, регламентирующими работу системы водоотведения населенных пунктов (в редакции от 10.07.2011);

Продолжение. Начало на стр. 3

Правилами охраны поверхностных вод, 1991;  
Постановлением Правительства Российской Федерации от 12 февраля 1999 года № 167 «Об утверждении правил пользования системами коммунального водоснабжения и канализации в Российской Федерации» (в редакции от 23.05.2006);

Федеральным законом от 30 марта 1999 года № 52-ФЗ «О санитарно-эпидемиологическом благополучии населения» (в редакции от 22.08.2004, от 19.07.2011, с изменениями от 07.12.2011);

Постановлением Правительства Российской Федерации от 31 декабря 1995 года № 1310 «О взимании платы за сброс сточных вод и загрязняющих веществ в системы канализации населенных пунктов»;

постановлением Правительства Свердловской области от 14.02.1997 № 133-п «Порядок взимания платы за сброс сточных вод и загрязняющих веществ в системы канализации населенных пунктов» (в редакции от 01.02.2000).

2. Правила направлены на обеспечение устойчивой работы системы канализации южной части города Полевского и очистных сооружений общества с ограниченной ответственностью Сетевая компания «Новая Энергетика» (далее – ООО СК «Новая Энергетика»), предупреждения загрязнения сточными водами водных объектов бассейна р.Чусовой (р.Железянка), используемых для народнохозяйственных целей.

3. Централизованная система канализации южной части города Полевского предназначена для приема хозяйственно-бытовых сточных вод от населения и производственных сточных вод от предприятий и передаче их на очистные сооружения ООО СК «Новая Энергетика».

4. Правила регулируют отношения между абонентами-предприятиями, сбрасывающими сточные воды в систему канализации южной части города Полевского (далее – система канализации) и ООО СК «Новая Энергетика» по приему сточных вод на очистные сооружения, устанавливая взаимные права и обязанности Абонента и ООО СК «Новая Энергетика».

5. Сброс сточных вод в систему канализации осуществляется на основании настоящих правил и договоров, заключаемых между организациями (абонентами) и ООО СК «Новая Энергетика» о приеме сточных вод на очистные сооружения и регулируются заключенными между ними договорами.

6. Порядок присоединения к системе канализации определяется разделом III Правил пользования системами коммунального водоснабжения и канализации в Российской Федерации, утвержденных Постановлением Правительства Российской Федерации от 12 февраля 1999 года № 167.

7. Порядок учета принятых (сброшенных) сточных вод в систему канализации определяется разделом IV Правил пользования системами коммунального водоснабжения и канализации в Российской Федерации, утвержденных Постановлением Правительства Российской Федерации от 12 февраля 1999 года № 167.

8. Договорные отношения между ООО СК «Новая Энергетика» и Абонентами определяется разделом II Правил пользования системами коммунального водоснабжения и канализации в Российской Федерации, утвержденных Постановлением Правительства Российской Федерации от 12 февраля 1999 года № 167.

9. Порядок прекращения или ограничения приема сточных вод в систему канализации определяется разделом VII Правил пользования системами коммунального водоснабжения и канализации в Российской Федерации, утвержденных Постановлением Правительства Российской Федерации от 12 февраля 1999 года № 167.

10. Контроль за соблюдением Правил осуществляется Администрацией Полевского городского округа и уполномоченным ею органом.

## II. Термины и определения

11. В Правилах применяются следующие термины:

**«Абонент»** – юридические лица независимо от формы собственности, а также предприниматели без образования юридического лица, имеющие в собственности, хозяйственном ведении или оперативном управлении объекты системы канализации, которые непосредственно присоединены к системам канализации, заключившие с ООО СК «Новая Энергетика» в установленном порядке договор на приём (сброс) сточных вод. К числу абонентов относятся:

1) организации, в собственности, хозяйственном ведении или оперативном управлении которых находятся жилищный фонд и объекты инженерной инфраструктуры;

2) организации, уполномоченные оказывать коммунальные услуги населению, проживающему в государственном (ведомственном), муниципальном или общественном жилищном фонде.

**«Авария»** – повреждение или выход из строя систем водоснабжения, канализации или отдельных сооружений, оборудования, устройств, повлекшее прекращение либо существенное снижение объемов водопотребления и водоотведения, качества питьевой воды или причинение ущерба окружающей среде, имуществу юридических или физических лиц и здоровью населения.

**«Баланс водопотребления и водоотведения»** – соотношение между фактически используемыми объемами воды из всех источников водоснабжения и отводимыми объемами сточных вод за год.

**«БПК»** – биохимическое потребление кислорода, определяемое за 5 суток (БПК<sub>5</sub>) или определяемое до полной минерализации биохимически окисляющихся органических веществ до начала нитрификации (БПК<sub>полн</sub>).

**«Водопроектные и канализационные устройства и сооружения для присоединения к системам водоснабжения и канализации (водопроводный ввод или канализационный выпуск)»** – устройства и сооружения, через которые абонент получает питьевую воду из системы водоснабжения и/или сбрасывает сточные воды в систему канализации.

**«Водоотведение»** – использование воды абонентом (субабонентом) на удовлетворение своих нужд.

**«Водоснабжение»** – технологический процесс, обеспечивающий забор, подготовку, транспортировку и передачу абонентам питьевой воды.

**«Водоотведение»** – технологический процесс, обеспечивающий приём сточных вод абонентов с последующей передачей их на очистные сооружения канализации.

**«Залповый сброс загрязняющих веществ»** – такой сброс загрязняющих веществ, при котором установленный норматив сброса превышен в 100 и более раз.

**«Канализационная сеть»** – система трубопроводов, коллекторов, каналов и сооружений на них для сброса и отведения сточных вод.

**«Контрольный канализационный колодец»** – колодец, предназначенный для учёта и отбора проб сточных вод абонента, или последний колодец на канализационной сети абонента перед врезкой её в систему канализации.

**«Контрольная проба»** – проба сточных вод абонента (включая сточные воды субабонентов), отобранная из контрольного канализационного колодца с целью определения состава сточных вод, отводимых в систему канализации.

**«Лабораторный контроль»** – проведение анализов питьевой воды и сточных вод в соответствии с действующими санитарными нормами и другими нормативными документами.

**«Лимит водоотведения (водоотведения)»** – установленный абоненту предельный объём отпущенной (полученной) питьевой воды и принимаемых (сбрасываемых) сточных вод на определённый период времени.

**«Неразрешённый сброс»** – запрещённые к сбросу сточные воды и загрязняющие вещества, вызывающие или могущие вызвать аварии в системе канализации, причиняющие ущерб, нарушающие нормальное функционирование этой системы и ведущие к загрязнению окружающей среды.

**«Нормативы водоотведения или нормативы сброса»** – установленные показатели объёма и состава сточных вод, разрешённые к приёму (сбросу) в системы канализации и обеспечивающие её нормальное функционирование.

**«ОБУВ»** – ориентировочный безопасный уровень воздействия загрязняющего вещества.

**«ПАВ»** – поверхностно активные вещества.

**«ПДК»** – в настоящих Правилах предельно допустимая концентрация загрязняющих веществ, разрешённых к сбросу в систему канализации, исходя из возможностей очистных сооружений.

**«Питьевая вода»** – вода после подготовки или в естественном состоянии, отвечающая установленным санитарным нормам и требованиям и предназначенная для питьевых и бытовых нужд населения и/или производ-

ства пищевой продукции.

**«Представитель абонента»** – лицо, уполномоченное в установленном порядке представлять интересы абонента.

**«Расчётный период»** – период расчёта платы за отведение сточных вод, определяется условиями договора.

**«Сточные воды»** – воды, образующиеся в результате хозяйственной деятельности человека (бытовые сточные воды) и абонентов после использования воды из всех источников водоснабжения (питьевого, технического, горячего водоснабжения, пара от теплоснабжающих организаций).

**«Состав сточных вод»** – характеристика сточных вод, включающая перечень загрязняющих веществ и их концентрацию.

**«Сверхнормативный сброс сточных вод»** – сброс сточных вод и загрязняющих веществ, превышающий установленные нормативы водоотведения по объёму и составу.

**«Субабонент»** – лицо, названное в понятии «абонент» настоящих Правил, получающее по договору с абонентом питьевую воду из водопроводных сетей и/или сбрасывающее сточные воды в канализационные сети абонента организации водопроводно-канализационного хозяйства.

**«ХПК»** – химическое потребление кислорода.

**«Централизованная система канализации»** – комплекс инженерных сооружений города для сборки, очистки и отведения сточных вод в водные объекты и обработки осадков сточных вод.

## III. Основные требования к сточным водам, сбрасываемым в систему канализации и на очистные сооружения южной части города Полевского

12. В систему канализации, подключенную к очистным сооружениям ООО СК «Новая энергетика», принимаются только такие сточные воды, которые не вызывают нарушения в работе канализационных сетей и сооружений, обеспечивают безопасность их эксплуатации и могут быть очищены на очистных сооружениях совместно со сточными водами от населения до требований и нормативов, удовлетворяющих Правилам охраны поверхностных вод от загрязнения сточными водами.

13. Для всех Абонентов, сбрасывающих сточные воды и загрязняющие вещества в систему канализации, устанавливаются требования по количеству и составу отводимых сточных вод, исходя из возможностей очистных сооружений и в соответствии с установленными для ООО СК «Новая Энергетика» нормативами допустимых сбросов в р.Железянка.

14. Сточные воды, подлежащие совместному отведению и очистке с бытовыми сточными водами от населения, по системе хозяйственно-бытовой канализации, подключенной к очистным сооружениям ООО СК «Новая энергетика», не должны:

- содержать вещества, которые способны засорять трубы, колодцы, решётки или отлагаться на стенках труб, колодцев, решёток (окалина, известь, песок, глина, металлическая стружка, каньга, волокно, грунт, строительный и бытовой мусор, осадки локальных очистных сооружений, производственные отходы, нерастворимые масла, нерастворимые жиры, смолы и мазут и др.);
- содержать взвешенные и всплывающие вещества в концентрациях, превышающих 400 мг/л;
- содержать вещества, оказывающие разрушающее действие на материал труб и элементы сооружений канализации (сульфиды в концентрации более 1,5 мг/л, щёлочи и др.);
- содержать вещества, для которых отсутствуют методы аналитического контроля, а также не установлены ПДК или ОБУВ;
- содержать кислоты, горючие примеси, токсичные и газообразные вещества (бензин, диэтиловый эфир, дихлометан, бензол и др.), способные образовывать в канализационных сетях и сооружениях токсичные газы (сероводород, сероуглерод, окись углерода, цианистоводородная кислота, пары легколетучих ароматических углеводородов и др.) и другие взрывоопасные и токсичные вещества;

- иметь температуру более 40 °С;
- иметь показатель рН ниже 6,0 или выше 9,0;
- обладать показателями ХПК выше БПК<sub>5</sub> более в 2,5 раза или БПК<sub>полн</sub> более чем в 1,5 раза;

- содержать только минеральные загрязнения;
- содержать концентрированные маточные растворы, условно чистые, дренажные поливомочные воды;

- содержать возбудителей инфекционных заболеваний;
- содержать биологически жёсткие поверхностно активные вещества;
- содержать залповые сбросы загрязняющих веществ;
- содержать нерастворимые масла, а также смолы и мазут;
- содержать токсичные и радиоактивные загрязнения;
- содержать загрязняющие вещества в концентрациях, превышающих установленные ООО СК «Новая Энергетика» нормативы.

15. Сточные воды, в которых могут содержаться радиоактивные и бактериальные загрязнения перед выпуском в систему канализации, должны быть предварительно обезврежены и обеззаражены. Запрещается сбрасывать без предварительной очистки сточные воды животноводческих и птицеводческих комплексов, мясоперерабатывающих предприятий.

16. Запрещается объединение производственных сточных вод, в результате которого образуются эмульсии, ядовитые и взрывоопасные вещества, а также большое количество нерастворимых веществ (сточные воды, содержащие соли кальция или магния и щелочных растворов, соду и кислые воды, сульфид натрия и воды с чрезмерным содержанием щёлочи, хлор, фенолы и др.).

17. Сброс Абонентами сточных вод в систему канализации осуществляется самостоятельными канализационными выпусками с обязательным устройством контрольного колодца. Не разрешается подключение нескольких Абонентов одним выпуском сточных вод.

18. В тех случаях, когда количество и состав сточных вод резко изменяются в течение суток, а также при возможности сброса сильно концентрированных сточных вод, Абоненты должны предусмотреть на выпусках в систему канализации специальные ёмкости-усреднители, обеспечивающие равномерный по объёму и составу (в течение суток) выпуск сточных вод и загрязняющих веществ в канализацию.

19. Сточные воды, содержащие вещества, не удаляемые на очистных сооружениях ООО СК «Новая Энергетика», за исключением хлоридов, сульфатов, кальция и магния, или веществ, для которых в настоящее время отсутствуют данные об эффективности их удаления, должны подвергаться Абонентами локальной очистке до концентраций, которая с учётом разбавления в канализации обеспечит качество воды, соответствующее Правилам охраны поверхностных вод от загрязняющих сточными водами.

20. Сточные воды, содержащие вещества, удаляемые на биологических очистных сооружениях в количествах, превышающих установленные нормативы сброса в систему канализации, должны быть предварительно очищены.

21. Достижение нормативно качественных показателей загрязняющих веществ путём разбавления чистыми и другими водами, не подлежащими отведению в систему канализации очистных сооружений, категорически запрещается.

22. Фекальные стоки из выгребов отводятся в систему канализации только через специально оборудованные приемные камеры и в строгом соответствии с разработанным графиком.

23. В случае изменений условий канализования города, строительства новых, ранее не предусмотренных объектов, изменения технологии производства, изменения расхода воды, категории водопользования водного объекта или других причин, повлекших за собой ранее не предусмотренные изменения количества, состава сточных вод, ООО СК «Новая Энергетика» имеет право изменить ранее согласованные требования к условиям сброса сточных вод данного Абонента применительно к новой обстановке и определить срок, в течение которого Абонентами должны быть проведены соответствующие мероприятия.

24. Руководители всех предприятий и организаций города обязаны обеспечить беспрепятственный вход на территорию Абонента представителей ООО СК «Новая Энергетика» для ознакомления с технологией производства, в процессе которой используется вода, получает загрязнения, а также для проверки работы локальных очистных сооружений, отбора проб сточной воды и замера загазованности канализационных коллекторов.

25. Для новых абонентов, подключаемых к системе канализации, отводящей сточные воды на очистные сооружения ООО СК «Новая Энергетика», условия приёма назначаются дифференцированно в зависимости от

специфики образования сточных вод Абонента. Если среди действующих Абонентов имеются предприятия с аналогичными условиями образования сточных вод по качественным характеристикам (схожая технология производства и т.п.), допустимые концентрации (ДК) для нового Абонента устанавливаются близкими к ДК для предприятия – аналога. Если предприятия – аналога нет, то в первом приближении ДК устанавливается равным общим допустимым концентрациям для прочих абонентов, уточняясь по результатам фактического контроля.

26. Сброс сточных вод и загрязняющих веществ в систему канализации разрешается только при наличии договора на приём сточных вод, заключённого с ООО СК «Новая Энергетика». Для заключения договора Абонент (заказчик) представляет в ООО СК «Новая Энергетика» следующие документы:

- заявку с указанием объектов, непосредственно присоединенных (присоединяемых) к системам канализации, данные о субабонентах, а также объёмах водопотребления и водоотведения сточных вод Абонента и субабонентов;
- документы, подтверждающие право собственности на устройства и сооружения для присоединения;
- разрешительную документацию на присоединение;
- схемы водоснабжения и канализации;
- баланс водопотребления и водоотведения;
- план мероприятий по рациональному использованию воды и сокращению сброса сточных вод.

В условиях договора предусматривается для производственных предприятий обязательная разработка Паспорта водного хозяйства в течение 3 лет.

27. Абоненты обязаны представлять на согласование в ООО СК «Новая Энергетика» проекты внутриплощадочных сетей канализации новых и реконструируемых объектов.

При выдаче технических условий и согласовании проектов на реконструкцию действующих и проектирование новых локальных очистных сооружений ООО СК «Новая Энергетика» предъявляет требования к составу сбрасываемых стоков и содержанию загрязняющих веществ с учётом поэтапного достижения НДС. При этом считать приоритетной задачей очистку стоков от следующих ингредиентов: нефтепродукты, жиры, алюминий, железо, азот аммонийный, фосфаты, БПК, медь, цинк.

## IV. Допустимые величины показателей сточных вод, сбрасываемых Абонентами ООО СК «Новая Энергетика» в систему канализации южной части города Полевского

28. Уровень загрязнённости р.Железянка в основном зависит от состава вод, сбрасываемых Абонентами и населением в канализацию южной части города Полевского и степени удаления загрязняющих веществ на очистных сооружениях ООО СК «Новая Энергетика».

29. Количество сброшенных сточных вод определяется в соответствии с данными учёта потребления воды по показаниям средств измерений, при этом объём водоотведения принимается равным объёму водопотребления (кроме Абонентов, где вода входит в технологический процесс выпускаемой продукции). При отсутствии приборов учёта водоотведения (водоотведения) объём сточных вод определяется расчётным путём в соответствии с заключёнными договорами.

30. Для предприятий с нецентрализованной канализацией (выгреб, др.) объём водоотведения принимается равным объёму водопотребления за вычетом документально обоснованных потерь воды.

31. Для регулирования объёмов водоотведения и качественного состава сточных вод, сбрасываемых в систему канализации, для Абонентов устанавливаются нормативы (лимиты) водоотведения и нормативы загрязняющих веществ в сточных водах в соответствии с установленными Департаментом Федеральной службы по надзору в сфере природопользования по Уральскому Федеральному округу нормативами допустимых сбросов для ООО СК «Новая Энергетика»:

- по объёму – лимит водоотведения, исходя из условий рационального пользования водой из всех источников водопользования;
- по составу – перечень и допустимые концентрации устанавливаются, исходя из утверждённых для ООО СК «Новая Энергетика» нормативно допустимых сбросов (НДС) загрязняющих веществ в р.Железянку и действующей методике расчёта согласно Методическим рекомендациям по расчёту количества и качества принимаемых сточных вод и загрязняющих веществ в системы канализации населенных пунктов от 06 апреля 2001 года.

32. Нормативы водоотведения (лимиты) устанавливаются на основании согласованного водохозяйственного балансового расчёта Абонента и схемы канализационных сетей с указанием выпусков предприятия, контрольных колодцев, процента водоотведения по каждому выпуску (на перспективу по данным Паспорта водного хозяйства предприятия). Срок действия указанных документов – до изменения водохозяйственного балансового расчёта Абонента, но не более 5 лет. О сохранении водохозяйственного баланса Абоненты обязаны известить ООО СК «Новая Энергетика» за 2 недели до установленного им срока. При наличии у Абонентов субабонентов (в соответствии с заключёнными договорами) устанавливаемому Абоненту лимит водоотведения включает лимиты водоотведения субабонентов.

33. Лимиты Абонентам устанавливаются с учётом:

- 1) фактических мощностей системы канализации;
- 2) наличия у Абонента разных групп Потребителей;
- 3) проведения Абонентом мероприятий по сокращению сброса сточных вод и загрязняющих веществ;
- 4) необходимости первоочередного удовлетворения нужд населения в питьевой воде и отведении бытовых сточных вод.

34. ООО СК «Новая Энергетика» вправе отклониться от согласования водохозяйственный балансовый расчёт в случае его несоответствия действующим нормам водопотребления, показаниям средств измерения, оборудования, а также в случае представления не всех документов или неполноты сведений, указанных в них.

35. При отсутствии или отклонении от согласования технической документации объём отводимых сточных вод по каждому выпуску определяется путём равномерного распределения общего объёма водопотребления Абонента из всех источников водоотведения по всем выпускам.

36. Нормативы допустимого сброса загрязняющих веществ (допустимых концентраций ДК) устанавливаются индивидуально для отдельных групп водопользователей, с учётом особенностей формирования качества и количественного состава сточных вод, но не более расчётных ДК, определённых для общего стока Абонентов.

37. Перечень ингредиентов загрязняющих веществ определяется для Абонентов путём инвентаризации сброса сточных вод с учётом технологической специфики производства. Для тех загрязняющих веществ, по которым норматив предельно допустимого сброса в водный объект не установлен (жиры и др.), но которые требуют нормирования с целью обеспечения нормальной эксплуатации сети и очистных сооружений и присутствуют в сточных водах Абонентов, норматив устанавливается равным концентрациям загрязняющего вещества в составе сточных вод населённого пункта, не оказывающим отрицательного влияния на технологический режим работы канализационных сетей и сооружений биологической очистки.

38. Нормативы сброса загрязняющих веществ могут изменяться при изменении следующих условий:

- 1) эффективности очистки сточных вод на очистных сооружениях;
- 2) условий по сбросу сточных вод в водный объект для ООО СК «Новая Энергетика» с последующим внесением изменений в договор, заключённый Абонентом с ООО СК «Новая Энергетика».

39. ООО СК «Новая Энергетика» может устанавливать Абонентам в соответствии с Методическими рекомендациями по расчёту количества и качества принимаемых сточных вод и загрязняющих веществ в системы канализации населенных пунктов (Москва, 2001, п.4.13) временные условия приёма (далее – ВУП) сточных вод в пределах концентраций, не оказывающих отрицательного влияния на технологический режим работы сетей и канализации очистных сооружений при условии выполнения ими планов мероприятий, согласованных с ООО СК «Новая Энергетика», направленных на поэтапное сокращение сбросов загрязняющих веществ в городскую канализацию. ВУП устанавливаются условием договора с Абонентом. В случае если Абонентом срываются сроки выполнения мероприятий, ООО СК «Новая Энергетика» вправе отменить ВУП.

40. ВУП устанавливается в следующем порядке:

**Об установлении размера родительской платы за содержание ребенка в муниципальных бюджетных и казенных образовательных учреждениях Полевского городского округа, реализующих основную общеобразовательную программу дошкольного образования**

В соответствии с Федеральным законом от 06 октября 2003 года № 131-ФЗ «Об общих принципах организации местного самоуправления в Российской Федерации», Законом Российской Федерации от 10 июля 1992 года № 3266-1 «Об образовании», Постановлением Правительства Российской Федерации от 30 декабря 2006 года № 849 «О перечне затрат, учитываемых при установлении родительской платы за содержание ребенка в государственных и муниципальных образовательных учреждениях, реализующих основную общеобразовательную программу дошкольного образования», постановлением Правительства Свердловской области от 28.05.2007 № 466-ПП «О компенсации родительской платы за содержание ребенка в образовательных организациях на территории Свердловской области, реализующих основную общеобразовательную программу дошкольного образования», Законом Свердловской области от 09 марта 2011 года № 11-О3 «О внесении изменений в статьи 18 и 30-1 Областного закона «Об образовании в Свердловской области»

**ПОСТАНОВЛЯЮ:**

1. Установить в 2012 году родительскую плату за содержание ребенка в муниципальных бюджетных и казенных образовательных учреждениях Полевского городского округа, реализующих основную общеобразовательную программу дошкольного образования, в размере согласно приложению к настоящему постановлению.

2. Признать утратившим силу постановление Главы Полевского городского округа от 17.11.2010 № 2458 «О нормативе затрат на содержание ребенка в муниципальных дошкольных образовательных учреждениях Полевского городского округа».

3. Настоящее постановление вступает в силу с даты его официального опубликования.

4. Контроль за исполнением настоящего постановления возложить на заместителя Главы Администрации Полевского городского округа по социальным вопросам Чабаева Д.И.

5. Опубликовать настоящее постановление в газете «Диалог» и разместить на официальном сайте Администрации Полевского городского округа в сети Интернет (<http://polevsk.midural.ru>).

Глава Полевского городского округа Д.В.Филиппов

Приложение  
к постановлению Главы Полевского городского округа  
от 16.02.2012 № 381

**Родительская плата за содержание ребенка в муниципальных бюджетных и казенных образовательных учреждениях Полевского городского округа, реализующих основную общеобразовательную программу дошкольного образования**

**Вид дошкольного образовательного учреждения: детский сад, дошкольные группы общеобразовательных учреждений**

№ п/п	Статьи расходов	Сумма, рублей
1.	Оплата труда и начисления на оплату труда	4143
2.	Приобретение услуг связи	8
3.	Приобретение коммунальных услуг	618
4.	Приобретение услуг по содержанию имущества	112
5.	Приобретение прочих услуг	1773
	в том числе питание	1705
6.	Увеличение стоимости материальных запасов, необходимых для содержания ребенка в МДОУ	78
7.	<b>Итого затрат на содержание одного ребенка в муниципальных дошкольных образовательных учреждениях общего вида</b>	<b>6732</b>
8.	<b>Размер родительской платы за содержание ребенка в месяц</b>	<b>1346</b>
9.	<b>Размер родительской платы для родителей, имеющих трех и более несовершеннолетних детей в месяц</b>	<b>673</b>

**Вид дошкольного образовательного учреждения: детский сад общеразвивающего вида, детский сад № 54 комбинированного вида**

№ п/п	Статьи расходов	Сумма, рублей
1.	Оплата труда и начисления на оплату труда	4273
2.	Приобретение услуг связи	7
3.	Приобретение коммунальных услуг	696
4.	Приобретение услуг по содержанию имущества	120
5.	Приобретение прочих услуг	1635
	в том числе питание	1593
6.	Увеличение стоимости материальных запасов, необходимых для содержания ребенка в МДОУ	113
7.	<b>Итого затрат на содержание одного ребенка в муниципальных дошкольных образовательных учреждениях общеразвивающего вида, детском саду № 54 комбинированного вида</b>	<b>6844</b>
8.	<b>Размер родительской платы за содержание ребенка в месяц</b>	<b>1369</b>
9.	<b>Размер родительской платы для родителей, имеющих трех и более несовершеннолетних детей в месяц</b>	<b>685</b>

1) определяется разность между разрешенной к сбросу на очистные сооружения массой конкретного загрязняющего вещества и фактически поступившей с городскими сточными водами;

2) полученная величина пропорционально распределяется на весь объем сброса сточных вод Абонентов, сбрасывающих данное вещество, кроме тех выпусков в систему канализации, 100% сточных вод которых составляют стоки жилищного фонда, и суммируется с установленными нормативами сброса загрязняющих веществ.

41. Для установления ВУП Абоненты представляют в ООО СК «Новая Энергетика» планы мероприятий. Планы мероприятий включаются в состав индивидуальных договоров между эксплуатирующей организацией и Абонентами.

42. Абонентам, не осуществляющим производственную деятельность, ООО СК «Новая Энергетика» устанавливает параметры ВУП в соответствии с составом хозяйственно-бытового стока на уровне сложившегося качества хозяйственного стока населенного пункта и нормативного расхода сточных вод. При превышении загрязняющих веществ для хозяйственно-бытового стока ВУП назначается на общих основаниях.

**V. Порядок контроля за сбросами производственных сточных вод в систему канализации**

43. Аналитический контроль за соблюдением Абонентами нормативов сброса загрязняющих веществ в систему канализации и на очистные сооружения осуществляется ООО СК «Новая Энергетика» путём отбора проб в контрольных колодцах в соответствии с периодичностью, указанной в договоре, для проведения лабораторных исследований с учётом точки отбора, периодичности контроля, перечня контролируемых показателей.

44. Абоненты обязаны обеспечить контрольной службе ООО СК «Новая Энергетика» возможность проведения контроля за сбросами сточных вод, а именно:

- содержать контрольные колодцы и подходы к ним в соответствии, обеспечивающем свободный доступ и отбор контрольных проб;
- при нахождении контрольного колодца на территории Абонента последний должен обеспечить беспрепятственный доступ к месту отбора проб;
- направлять своего представителя для участия в отборе проб;
- предоставлять необходимые для этого технический персонал, устрйоства и приспособления.

45. Абонент обязан осуществлять постоянный собственный контроль за количеством и качеством сточных вод путём:

- отбора проб и их анализа в колодцах, а также до и после локальных сооружений по очистке сточных вод;
- замера количества отводимых сточных вод на выпуске в систему канализации, а также иным путём.

46. Перечень показателей качества, которые подлежат систематическому контролю Абонентом, определяется договором с ООО СК «Новая Энергетика».

47. Абоненты предоставляют ООО СК «Новая Энергетика» отчётные сведения об объёмах, качественном составе и режиме сброса сточных вод в систему канализации согласно срокам, установленным договором. Руководитель Абонента несёт ответственность за достоверность предоставляемых отчётных данных.

48. Абоненты обязаны немедленно информировать ООО СК «Новая Энергетика» о всех случаях ухудшения качества сточных вод, залповых сбросах, проведении аварийно – восстановительных работ на внутриплощадочных канализационных сетях.

49. Работы по отбору контрольных проб, их хранению, доставке и анализу организует ООО СК «Новая Энергетика». Выполнение контроля за качеством сточных вод абонентов осуществляется за счёт самих Абонентов.

50. Отбор, хранение и транспортирование проб производятся в соответствии с требованиями нормативных актов.

51. Сброс Абонентом в систему канализации сточных вод, приём которых запрещён, является самовольным использованием системами канализации. При обнаружении отведения Абонентом в систему канализации сточных вод, сброс которых запрещён, ООО СК «Новая Энергетика» в присутствии представителя Абонента составляет акт установленной формы. При отказе представителя Абонента от подписания акта, а также в случае, когда Абонент не обеспечивает явку своего представителя, акт удостоверяется подписью представителя ООО СК «Новая Энергетика», отобранная проба и контрольный замер считаются действительными, а составленный представителем ООО СК «Новая Энергетика» акт не лишается доказательной силы.

52. Отбор проб производится в присутствии представителей Абонента и фиксируется актом отбора проб установленной формы с указанием времени и места отбора, должности и фамилии представителей Абонента и ООО СК «Новая Энергетика». Акт составляется в 2 экземплярах, один экземпляр остаётся у Абонента, а второй - в контрольной службе ООО СК «Новая Энергетика». Оба экземпляра подписываются представителями Абонента и ООО СК «Новая Энергетика».

53. ООО СК «Новая Энергетика» имеет право провести отбор проб без предварительного уведомления Абонента в присутствии представителя Абонента. В случае неявки представителя Абонента проба отбирается без представителя. При несогласии Абонента с содержанием акта он обязан подписать акт с указанием своих возражений по предъявленным претензиям. В случае отказа Абонента подписания акта он вступает в силу с отметкой «от подписания отказался». Факт неявки фиксируется в акте отбора проб.

54. Факт невозможности отбора проб из контрольного колодца по вине Абонента (пункт 44 Правил) фиксируется в акте отбора проб.

55. ООО СК «Новая Энергетика» после получения результатов анализа оформляют их в установленном порядке и направляют Абоненту. Результаты качественного анализа отобранных проб являются основанием для расчёта платежей за сброс сточных вод Абонентами в систему канализации очистных сооружений.

56. Если лаборатории организации Абонента (в том числе лаборатории, выполняющие для них анализы по договору) выполняют анализы параллельно отобранных проб сточных вод и при этом результаты анализа, с учётом методологических характеристик методик анализа, расходятся, за истинное значение принимаются результаты, полученные в аккредитованной лаборатории:

1) если обе лаборатории аккредитованы, то за истинное значение принимают результат, полученный в лаборатории аккредитованной не только на техническую компетентность, но и на независимость;

2) если обе лаборатории аккредитованы на техническую компетентность и независимость, Абонент вправе обратиться в соответствующий Орган по аккредитации для оценки деятельности лаборатории. Орган по аккредитации на основании результатов проверки деятельности этих лабораторий по правилам, установленным Госстандартом России, принимает окончательное решение по рассматриваемому вопросу.

**VI. Порядок определения платы за сброс сточных вод в систему канализации на очистные сооружения южной части города Полевского**

57. Размер платы за приём (сброс) сточных вод в систему канализации устанавливается в зависимости от объёма и качественного состава отводимых стоков. Размер платы должен не только компенсировать затраты на транспортировку, очистку, контроль состава, сброс в поверхностные водные объекты, но и обеспечивать устойчивое функционирование системы канализации, ее развитие и совершенствование.

58. Плата за сброс сточных вод в систему канализации складывается из платы за количество и качество сбрасываемых в неё сточных вод.

59. Общая сумма платежей за предоставление услуг канализации  $P_{общ}$  определяется дифференцированно и складывается из платы за сброс сточных вод в пределах установленных нормативов водоотведения  $P_n$  и платы за сверхнормативные сбросы  $P_{снв}$ :

$$P_{общ} = P_n + P_{снв}$$

60. За нормативный сброс сточных вод, т.е. не превышающий установленные нормы водоотведения по объёму и (или) составу – по ценам (тарифам) на услуги по водоотведению, установленным в соответствии с дей-

ствующим законодательством Российской Федерации.

Плата за сброс сточных вод в пределах установленных нормативов водоотведения определяется по формуле:

$$P_n = B \cdot W_{\phi}$$

$B$  – тариф на приём 1 м<sup>3</sup> сточных вод в пределах установленного лимита с нормативным качеством, включающий в себя плату за приём, транспортировку, очистку и сброс в водоём – приёмник 1 м<sup>3</sup> сточных вод, руб.;

$W_{\phi}$  – фактический объём сброшенных сточных вод в пределах установленного лимита за расчётный период, 1 м<sup>3</sup>.

61. Плата за сверхнормативные сбросы сточных вод начисляется в следующих случаях:

- при превышении установленных нормативов водоотведения по объёму сбрасываемых сточных вод –  $P_{снв-1}$ ;
- при превышении установленных нормативов сброса загрязняющих веществ или превышении временных условий приёма в сбрасываемых сточных водах –  $P_{снв-2}$ ;
- при отведении неразрешённого стока (запрещённый сброс), в том числе при превышении нормативов сброса загрязняющих веществ, признающегося неразрешённым сбросом  $P_{снв-3}$ ;
- при залповом сбросе –  $P_{снв-4}$ .

Плата за сверхнормативное водоотведение (сброс)  $P_{снв}$  определяется как сумма платежей за выявленные нарушения нормативов сброса сточных вод и загрязняющих веществ, в том числе в случае запретного и залпового сброса сточных вод и загрязняющих веществ:

$$P_{снв} = P_{снв-1} + P_{снв-2} + P_{снв-3} + P_{снв-4}$$

62. Плата за сверхнормативный сброс сточных вод сверх установленного лимита водоотведения по объёму сбрасываемых сточных вод определяется:

$$P_{снв-1} = 3 \cdot B \cdot W_{снв-1}$$

$W_{снв-1}$  – объём сброса сточных вод сверх установленного лимита за установленный срок взаимных расчётов, м<sup>3</sup>;

$B$  – тариф за приём 1 м<sup>3</sup> сточных вод в систему канализации в пределах установленного лимита с нормативным качеством, руб.

63. Плата за сброс загрязнения, превышающего установленные нормативы допустимых концентраций загрязняющих веществ, определяется исходя из фактического превышения концентраций загрязняющих веществ по отношению к нормативам допустимых концентраций, фактического объёма сброшенных сточных вод и действующего тарифа на услуги водоотведения 1 м<sup>3</sup> сточных вод. Плата для конкретного загрязняющего вещества, содержащегося в сбрасываемых сточных водах, определяется по формуле:

$$P_{снв-2} = W \cdot B \cdot \sum (C_{фак} / C_{нор})$$

$W$  – фактический объём водоотведения с момента обнаружения и до прекращения нарушений по сбросу сточных вод, подтверждённых повторным контрольным анализом, проводимым организацией или аттестованной лабораторией, имеющей право на проведение указанных работ, по заявке Абонента и за его счёт;

$C_{фак}$  – фактическая концентрация в сточных водах;

$C_{нор}$  – норматив допустимой концентрации загрязняющего вещества на сброс в систему канализации.

Общая сумма платы за превышение нормативов сброса загрязняющих веществ определяется суммированием по всем загрязняющим веществам, по которым отмечено превышение установленных нормативов сброса.

64. При установлении факта сброса загрязняющих веществ запрещённых к приёму в системы канализации и залповом сбросе загрязняющих веществ (при превышении допустимой нормативной концентрации в 100 и более раз по любому виду) плата взимается за каждый вид загрязнения в семикратном размере тарифа за фактический объём водоотведения с момента обнаружения и до прекращения нарушений по сбросу сточных вод, подтверждённых повторным контрольным анализом.

$$P_{снв-3} = W \cdot B \cdot 7 \cdot \sum (C_{фак} / C_{нор})$$

$$P_{снв-4} = W \cdot B \cdot 7 \cdot \sum (C_{фак} / C_{нор})$$

При нарушении показателей pH среды сбрасываемых сточных вод в интервалах ниже 6,0 и выше 8,0 плата за сброс определяется в двукратном размере тарифа.

Плата за залповый сброс и неразрешённый сброс загрязняющих веществ, за нарушение pH среды сточных вод суммируется с платой за превышение нормативов сброса по загрязняющим веществам, не подпадающим под характер неразрешённого или залпового сброса, если таковые имеются, и определяется как общая плата.

65. При наличии у Абонента ВУП плата взимается: за объём – в соответствии с действующими тарифами за оказание услуг по канализации;

за качество – по полутарифному действующему тарифу.

66. За приём сточных вод с превышением установленных параметров ВУП плата взимается в соответствии с пунктами 63-65, при этом плата уменьшается на величину плановых платежей, внесённых ранее.

67. От внесения платежей за сверхнормативный сброс сточных вод и загрязняющих веществ с систему канализации освобождаются следующие предприятия (организации) социальной сферы, не имеющие на своей площади субабонентов, имеющих производственные источники загрязнения сточных вод:

- муниципальные организации ЖКХ, ЖСК и ТСЖ;
- детские дошкольные учреждения;
- общеобразовательные школы;
- школы – интернаты для детей – сирот и детей, оставшихся без попечения родителей;
- детские дома;
- лечебные учреждения;
- дома ребёнка;
- детские молочные кухни;
- дома – интернаты для престарелых и инвалидов;
- детские оздоровительные лагеря;
- спортивные школы и сооружения;
- здания органов самоуправления, органов государственной власти;
- учреждения культуры;
- здания отделений местных социальных учреждений.

68. Абоненты обеспечивают соблюдение нормативов и параметров ВУП при сбросе сточных вод в систему канализации, установленных в договоре на приём сточных вод. Контроль за соблюдением нормативов осуществляет ООО СК «Новая Энергетика».

69. ООО СК «Новая Энергетика» вправе прекратить приём сточных вод Абонента в канализацию в соответствии с разделом VII Правил пользования системами коммунального водоснабжения и канализации в Российской Федерации, утверждённых Постановлением Правительства Российской Федерации от 12 февраля 1999 года № 167 (пп.81 – 83,89). При отказе Абонента от заключения договора и неподписании в течение 30 дней со дня направления его Абоненту договор считается незаключённым. При отказе Абонента от заключения договора пользование системой канализации считается самовольным. Расчёты в этом случае проводятся в соответствии с п.57 Правил пользования системами коммунального водоснабжения и канализации в Российской Федерации, утверждённых Постановлением Правительства Российской Федерации от 12 февраля 1999 года № 167.

Повышенная плата за превышение нормативов сброса сточных вод в систему хозяйственно-бытовой канализации не является компенсацией за нанесение прямого ущерба сетям и очистным сооружениям. Возмещение прямого ущерба производится в претензионно-исковом порядке.



27.	Обследование технического состояния зданий бывших детских садов по улице Победы, 11, Победы, 21	616,364				616,364				
28.	<b>Задача 7. Мероприятий по организации групп детей дошкольного возраста в общеобразовательных учреждениях:</b> муниципальное казенное общеобразовательное учреждение Полевского городского округа «Средняя общеобразовательная школа п.Зюзельский», муниципальное казенное общеобразовательное учреждение Полевского городского округа «Основная общеобразовательная школа с.Курганово», муниципальное казенное общеобразовательное учреждение Полевского городского округа «Основная общеобразовательная школа с.Мраморское»									
29.	Проведение ремонта, приобретение инвентаря и оборудования	4 600,0			2300,0	2300,0				
30.	<b>ИТОГО</b>	<b>97 107,117</b>	<b>20 460,0</b>	<b>32 323,053</b>	<b>18 800,0</b>	<b>25524,064</b>				

Получателем средств на реализацию мероприятий и координатором Программы является Администрация Полевского городского округа (муниципальное бюджетное учреждение «Управление городского хозяйства» Полевского городского округа, муниципальное казенное учреждение «Центр социально-коммунальных услуг» Полевского городского округа, орган местного самоуправления Управление образованием Полевского городского округа).

Приложение № 6  
к муниципальной целевой программе «Развитие сети дошкольных образовательных учреждений в Полевском городском округе» на 2010-2014 годы  
в новой редакции

**Разработка проектно-сметной документации для реализации мероприятий, включенных в муниципальную целевую программу «Развитие сети дошкольных образовательных учреждений в Полевском городском округе» на 2010-2014 годы**

№№ п/п	Мероприятия	Объемы финансирования, тыс. руб. (местный бюджет)					Основные виды работ и услуг, выполнение которых необходимо для осуществления мероприятия
		2010г.	2011г.	2012г. справочно	2013г.	2014г.	
1.	Разработка проектно-сметной документации для строительства нового детского сада в мкрн.Центральный в южной части города, проведение экспертизы проекта, в том числе: проведение комплекса инженерно-геодезических работ с целью оформления схемы расположения земельного участка под строительство детского сада в мкрн.Центральный г.Полевского; кадастровые работы для оформления межевого плана на земельный участок, находящийся по адресу: г.Полевской, мкрн.Центральный; проведение санитарно-эпидемиологической экспертизы по отводу земельного участка под строительство детского сада в мкрн.Центральный г. Полевского;		1488,4	361,14			Подготовка проектно-сметной документации, проведение экспертизы
	услуги по лабораторному исследованию под строительство детского сада на 130 мест по адресу: г.Полевской, мкрн.Центральный;						
	проведение государственной экспертизы проектной документации и результатов инженерных изысканий по объекту «Дошкольное образовательное учреждение на 130 мест в мкрн. Центральный, г.Полевской»;						
	проведение повторной государственной экспертизы проектной документации и результатов инженерных изысканий по объекту «Дошкольное образовательное учреждение на 130 мест в мкрн.Центральный, г.Полевской»						
2.	Разработка проектно-сметной документации на строительство нового детского сада в мкрн. Зеленый Бор-2 в северной части города		1700,00	1700,0			Привязка проекта повторного применения, экспертиза
3.	Разработка проектно-сметной документации на строительство нового детского сада в мкрн. Зеленый Бор-2 в северной части города			1700,0			Привязка проекта повторного применения, экспертиза
4.	<b>ИТОГО:</b>	<b>0</b>	<b>3188,4</b>	<b>3761,14</b>			

Приложение № 7  
к муниципальной целевой программе «Развитие сети дошкольных образовательных учреждений в Полевском городском округе» на 2010-2014 годы  
в новой редакции

**Объемы финансирования на строительство и реконструкцию зданий дошкольных образовательных учреждений в Полевском городском округе в 2011-2014 годах**

№ п/п	Мероприятия	Планируемое количество введенных мест в дошкольных образовательных учреждениях	Объем расходов на реализацию мероприятия, тыс.руб.	2011 год		2012 год		2013 год справочно		2014 год справочно	
				Объем субсидий из областного бюджета, тыс. рублей	Объем расходов местного бюджета, тыс. рублей	Объем субсидий из областного бюджета, тыс. рублей	Объем расходов местного бюджета, тыс. рублей	Объем субсидий из областного бюджета, тыс. рублей	Объем расходов местного бюджета, тыс. рублей	Объем субсидий из областного бюджета, тыс. рублей	Объем расходов местного бюджета, тыс. рублей
1.	Строительство нового детского сада в мкрн. Центральный в южной части города	130 мест	91 000,0	5 600,0	2 400,0	10 000,0	24 900,0				
2.	Строительство нового детского сада в мкрн. Зеленый Бор-2	130 мест	84 500,0								

3.	Строительство нового детского сада в мкрн. Зеленый Бор-2	130 мест	84 500,0								
4.	<b>ИТОГО:</b>	<b>мест 390</b>	<b>260 000,0</b>	<b>5 600,0</b>	<b>2 400,0</b>	<b>10 000,0</b>	<b>24 900,0</b>	<b>81 000,0</b>	<b>81 000,0</b>	<b>45 769,0</b>	<b>45 769,0</b>

Приложение № 8  
к муниципальной целевой программе «Развитие сети дошкольных образовательных учреждений в Полевском городском округе» на 2010-2014 годы  
в новой редакции

**Предполагаемое финансирование мероприятий программы «Развитие сети дошкольных образовательных учреждений в Полевском городском округе» на 2010-2014 годы**

№ п/п	Направление расходов	Потребность в средствах (тыс. руб.)	Утверждено в бюджетах всех уровней, тыс.руб.	В том числе			
				потребность в средствах областного бюджета (тыс.руб.)	утверждено в областном бюджете (тыс.руб.)	потребность в средствах местного бюджета (тыс.руб.)	утверждено в местном бюджете, тыс.руб.
1	2	3	4	5	6	7	8
1	<b>ВСЕГО, в том числе:</b>						
2	2010 год	4879,0	4879,0	2440,0	2440,0	2439,0	2439,0
3	2011 год	63971,453	63971,453	26060,0	26060,0	37911,453	37911,453
4	2012 год	82985,204	72500,0	28800,0	28800,0	54185,204	43700,0
5	2013 год	162000,0	0	81000,0	0	81000,0	0
6	2014 год	91538,0	0	45769,0	0	45769,0	0
7	из них расходы по направлениям:						
8	регулирование предельной численности детей в дошкольных образовательных учреждениях						
9	2010 год	4879,0	4879,0	2440,0	2440,0	2439,0	2439,0
10	осуществление мероприятий по возврату перепрофилированных ранее зданий детских дошкольных образовательных учреждений						
11	2011 год	52783,053	52783,053	20460,0	20460,0	32323,053	32323,053
12	2012 год	39724,064	33000,0	16500,0	16500,0	23224,064	16500,0
13	2013 год	0	0	0	0	0	0
14	2014 год	0	0	0	0	0	0
15	строительство и реконструкция зданий детских дошкольных образовательных учреждений						
16	2010 год	0	0	0	0	0	0
17	2011 год	8000,0	8000,0	5600,0	5600,0	2400,0	2400,0
18	2012 год	34900,0	34900,0	10000,0	10000,0	24900,0	24900,0
19	2013 год	162000,0	0	81000,0	0	81000,0	0
20	2014 год	91538,0	0	45769,0	0	45769,0	0
21	разработка проектно-сметной документации						
22	2010 год	0	0	0	0	0	0
23	2011 год	3188,4	3188,4	0	0	3188,4	3188,4
24	2012 год	3761,14	0	0	0	3761,14	0
25	2013 год	0	0	0	0	0	0
26	2014 год	0	0	0	0	0	0
27	мероприятия по организации групп детей дошкольного возраста в общеобразовательных учреждениях: муниципальное казенное общеобразовательное учреждение Полевского городского округа «Средняя общеобразовательная школа п.Зюзельский», муниципальное казенное общеобразовательное учреждение Полевского городского округа «Основная общеобразовательная школа с.Курганово», муниципальное казенное общеобразовательное учреждение Полевского городского округа «Основная общеобразовательная школа с.Мраморское»						
28	2012 год	4 600,0	4600,0	2 300,0	2 300,0	2 300,0	2 300,0

**ПОСТАНОВЛЕНИЕ**  
Главы Полевского городского округа  
от 17.02.2012 № 382

**О создании системы обеспечения вызова экстренных оперативных служб по единому номеру «112» на территории Полевского городского округа**

В целях реализации Указа Президента Российской Федерации от 28 декабря 2010 года № 1632 «О совершенствовании системы обеспечения вызова экстренных оперативных служб на территории Российской Федерации», Федерального закона от 21 декабря 1994 года № 68-ФЗ «О защите населения и территории от чрезвычайных ситуаций природного и техногенного характера», постановлений Правительства Российской Федерации от 30 декабря 2003 года № 794 «О единой государственной системе предупреждения и ликвидации чрезвычайных ситуаций», от 21 ноября 2011 года № 958 «О системе обеспечения вызова экстренных оперативных служб по единому номеру «112», постановления Правительства Свердловской области от 07.12.2011 № 1658-ПП «О создании и функционировании единых дежурно-диспетчерских служб и системы оперативно-диспетчерского управления в муниципальных образованиях, расположенных на территории Свердловской области»

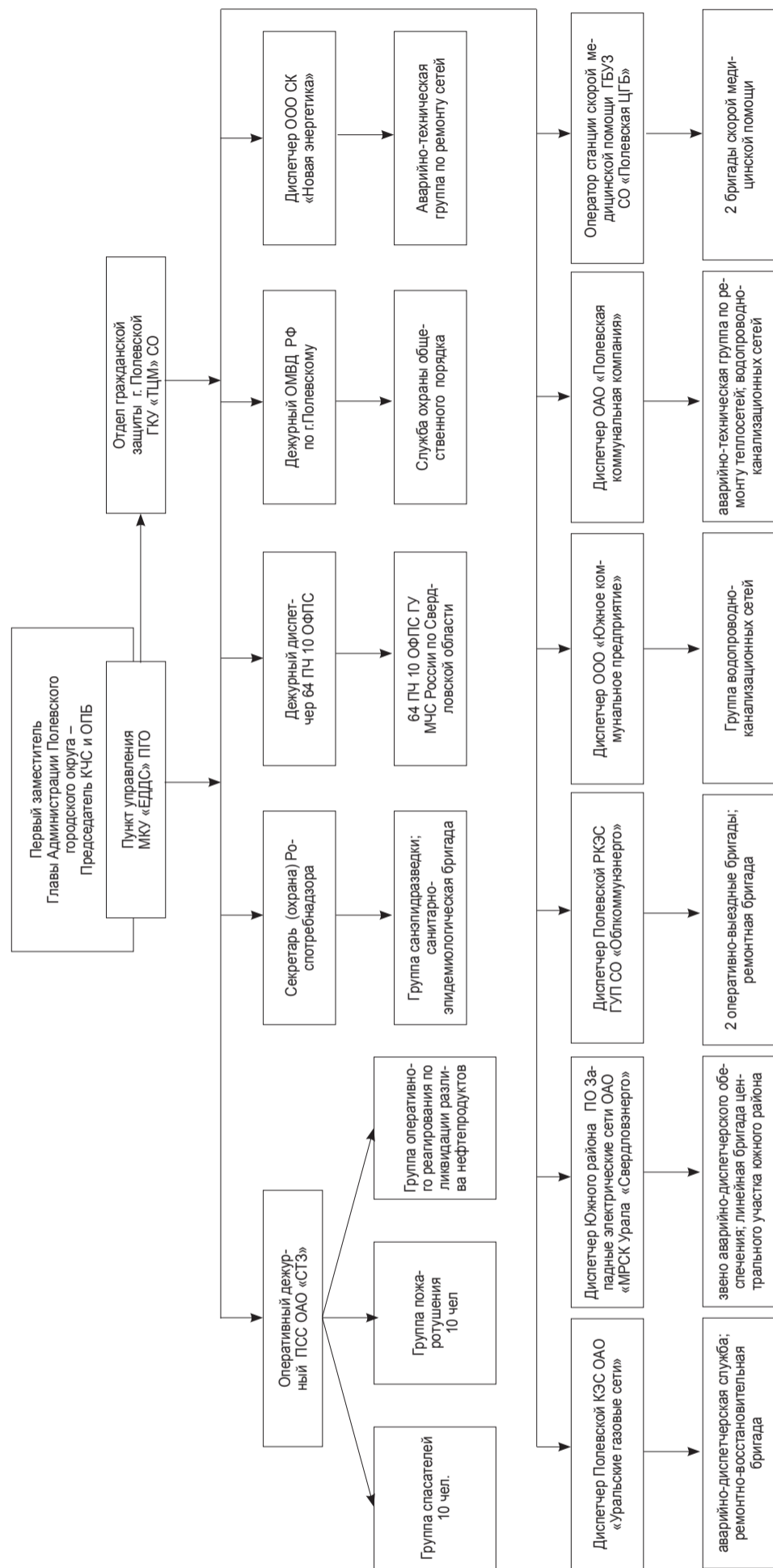
**ПОСТАНОВЛЯЮ:**  
Создать систему обеспечения вызова экстренных оперативных служб по единому номеру «112» на территории Полевского городского округа.

- Утвердить:
- структуру системы обеспечения вызова экстренных оперативных служб по единому номеру «112» на территории Полевского городского округа (прилагается);
- схему взаимодействия служб Полевского городского округа при реагировании на происшествия и чрезвычайные ситуации (прилагается).
- Прием сообщений о чрезвычайных ситуациях и происшествиях осуществлять дежурной смене муниципальной казенного учреждения «Единая дежурно-диспетчерская служба» Полевского городского округа (далее – МКУ «ЕДДС» ПГО) по единому телефонному номеру «112» или телефону АТС 5-53-53.
- Руководителям предприятий, организаций и учреждений, имеющих диспетчерские и аварийные службы, обеспечивать своевременную передачу информации об угрозе, фактах возникновения и ходе ликвидации чрезвычайной ситуации оперативному дежурному МКУ «ЕДДС» ПГО на основе заключенных сторонами Соглашений о взаимодействии и информационном обмене.
- Контроль за выполнением настоящего постановления возложить на первого заместителя Главы Администрации Полевского городского округа Недоспелова С.Б.
- Опубликовать настоящее постановление в газете «Диалог» и разместить на официальном сайте Администрации Полевского городского округа в сети Интернет (<http://polevsk.midural.ru>).

Глава Полевского городского округа Д.В.Филиппов

УТВЕРЖДЕНА  
постановлением Главы Полевского городского округа  
от 17.02.2012 № 382 «О создании системы обеспечения  
вызова экстренных оперативных служб по единому номеру «112»  
на территории Полевского городского округа»

**Структура системы обеспечения вызова экстренных оперативных служб по единому номеру «112» на территории Полевского городского округа**



УТВЕРЖДЕНА  
постановлением Главы Полевского городского округа  
от 17.02.2012 № 382 «О создании системы обеспечения  
вызова экстренных оперативных служб по единому номеру «112»  
на территории Полевского городского округа»

**Схема взаимодействия служб Полевского городского округа при реагировании на происшествия и чрезвычайные ситуации**

№ пп	Источник информации	Содержание информации	Периодичность поступления информации	Получатель информации
<b>В режиме повседневной деятельности</b>				
1	Службы экстренного реагирования ведомственных дежурно-диспетчерских служб (далее – ДДС)	Состояние готовности сил и средств	Ежедневно при приеме-сдаче дежурства. В случае изменения готовности	МКУ «ЕДДС» ПГО

ДДС потенциально опасных объектов и критически важных объектов	Обстановка на потенциально опасных объектах и прилегающих территориях. Оповещение о предстоящем выполнении плановых мероприятий, связанных со снижением качества жизнеобеспечения (профилактика, ремонт, модификация и пр.)	Ежедневно при приеме-сдаче дежурства	МКУ «ЕДДС» ПГО
Центр управления в кризисных ситуациях (далее – ЦУКС) Главного управления МЧС России по Свердловской области	Данные мониторинга и прогнозы. Постановка задач в соответствии с действующими планами	Ежесуточно и в случае необходимости	МКУ «ЕДДС» ПГО
МКУ «ЕДДС» ПГО	Требование на выдвигание сил в зону происшествия. Постановка задач на выполнение работ в зоне происшествия	После каждого приема сообщения о происшествии	Службы экстренного реагирования ведомственных дежурно-диспетчерских служб, муниципальные силы постоянной готовности, включая пожарно-спасательные силы
Аварийно-спасательные силы при следовании к месту происшествия	Место нахождения, причина отклонения, ожидаемое время прибытия к месту происшествия. Запрос необходимой помощи	Во время движения при отклонении от графика (норматива) движения	МКУ «ЕДДС» ПГО
Аварийно-спасательные силы в зоне (месте) происшествия	Данные разведки обстановки в зоне происшествия. Данные оценки видов и объемов работ. Подлежащие разрешению проблемы. Необходимость привлечения дополнительных сил и средств	По прибытии на место происшествия	МКУ «ЕДДС» ПГО
<b>В режиме повышенной готовности</b>			
МКУ «ЕДДС» ПГО	Оповещение и информирование о крупном масштабном происшествии. Результаты оценки обстановки в зоне крупномасштабного происшествия. Доклад о принятых мерах	После получения данных обстановки и оценки ее на соответствие критериям чрезвычайной ситуации (далее – ЧС)	Глава Полевского городского округа, председатель Комиссии по чрезвычайным ситуациям и обеспечению пожарной безопасности ПГО (далее – КЧС), директор МКУ «ЕДДС» ПГО
Глава Полевского городского округа	Решение о введении (установлении) режима ЧС или повышенной готовности	После анализа данных обстановки	МКУ «ЕДДС» ПГО
9 МКУ «ЕДДС» ПГО	Информация оповещения	Немедленно после получения решения о вводе режима ЧС	Организации, КЧС, административный персонал по утвержденному плану оповещения
10 МКУ «ЕДДС» ПГО	Доклад о введении режима ЧС или повышенной готовности и данные обстановки в зоне ЧС. Информация по таблице срочных донесений (далее – ТСД)	Немедленно после получения решения о вводе режима ЧС	ЦУКС ГУ МЧС России по Свердловской области (старший оперативный дежурный), Департамент общественной безопасности Правительства Свердловской области
<b>В режиме чрезвычайной ситуации</b>			
11 МКУ «ЕДДС» ПГО	Требование на выдвигание дополнительных сил в зону ЧС	После получения решения Главы ПГО о вводе режима ЧС	Дежурные силы постоянной готовности
12 Ведомственные ДДС (по принадлежности). Аварийно-спасательные силы	Информация об обстановке в зоне ЧС. Ход выполнения работ в зоне ЧС. Подлежащие разрешению проблемы. Необходимость привлечения дополнительных сил и средств	По запросу и в сроки таблицы срочных донесений	МКУ «ЕДДС» ПГО
13 Оперативная группа МКУ «ЕДДС» ПГО в зоне ЧС	Сведения об обстановке	По утвержденному графиком МКУ «ЕДДС» ПГО	МКУ «ЕДДС» ПГО
14 МКУ «ЕДДС» ПГО	Информация об обстановке в зоне ЧС Доклад о принятых мерах и ход выполнения работ. Перечень и содержание решаемых задач. Проблемные вопросы	В минимальные сроки после ввода режима ЧС	КЧС
15 МКУ «ЕДДС» ПГО	Заявка на организацию и учреждение «Горячей линии», создаваемой при возникновении ЧС. Требования, предъявляемые к «Горячей линии», диктуемые произошедшей ЧС	При необходимости	Справочно-консультационное подразделение (служба)
16 КЧС	Постановка и уточнение задач дежурной смены МКУ «ЕДДС» Полевского городского округа	При необходимости	МКУ «ЕДДС» ПГО
17 Оперативная группа МКУ «ЕДДС» ПГО в зоне ЧС	Сведения об ожидаемых жертвах и размере ущерба в зоне ЧС	Непрерывно (по мере поступления информации)	Служба «Горячей линии», создаваемая при возникновении ЧС
18 МКУ «ЕДДС» ПГО	Оповещение населения о факте ЧС. Рекомендуемые меры безопасности. Сообщение телефонного номера «Горячей линии»	После ввода режима ЧС (с санкции председателя КЧС)	Население в зоне ЧС и прилегающих территориях. Средства массовой информации
19 МКУ «ЕДДС» ПГО	Донесения в соответствии с таблицей срочных донесений	В сроки таблицы срочных донесений	ЦУКС ГУ МЧС России по Свердловской области, Департамент общественной безопасности Правительства Свердловской области

**ОМС Управление муниципальным имуществом Полевского городского округа**

Во исполнение статьи 31 Земельного кодекса Российской Федерации Администрация Полевского городского округа извещает жителей г.Полевского о предстоящем предоставлении земельного участка, расположенного в Свердловской области, городе Полевской, район ул.Красноармейская, 84, общей площадью 430 кв.м., категория земель – земли населенных пунктов, с видом разрешенного использования – под строительство газовой котельной.

Начальник Управления В.П.Саламатов