

Выходит с 28 мая 2014 года

САЛДИНСКАЯ ГАЗЕТА

16+

№ 14 (00146)

13 апреля 2017 года

Официальный сайт Верхнесалдинского городского округа: www.v-salda.ru

Постановления администрации Верхнесалдинского городского округа

№ 1140
от 3 апреля 2017 года

Об организации проведения публичных слушаний по отчету об исполнении бюджета Верхнесалдинского городского округа за 2016 год

Руководствуясь статьей 28 Федерального закона от 06 октября 2003 года № 131-ФЗ «Об общих принципах организации местного самоуправления в Российской Федерации», статьей 17 Устава Верхнесалдинского городского округа, решением Думы городского округа от 23.05.2006 № 41 «Об утверждении Положения «О порядке организации и проведения публичных слушаний на территории Верхнесалдинского городского округа», во исполнение решения Думы городского округа от 17.03.2017 № 516 «О назначении публичных слушаний по отчету об исполнении бюджета Верхнесалдинского городского округа за 2016 год»

ПОСТАНОВЛЯЮ:

1. Организовать проведение публичных слушаний по отчету об исполнении бюджета Верхне-

салдинского городского округа за 2016 год.

2. Определить время и место проведения публичных слушаний – 04 мая 2017 года в 17 часов 30 минут (время местное) по адресу: Свердловская область, город Верхняя Салда, улица Энгельса, дом № 46 (здание администрации городского округа), 2 этаж, большой зал заседаний.

3. Утвердить повестку дня проведения публичных слушаний:

1) рассмотрение проекта отчета об исполнении бюджета Верхнесалдинского городского округа за 2016 год (докладчик – заместитель главы администрации - начальник финансового управления администрации Н.Н. Богданова);

2) рассмотрение рекомендаций и предложений по рассматриваемому проекту муниципального правового акта.

4. Определить участниками публичных слушаний жителей Верхнесалдинского городского округа, представителей органов местного самоуправления, организаций, средств массовой информации.

5. Установить, что:

1) решение на публичных слушаниях по отчету об исполнении бюджета Верхнесалдинского го-

родского округа за 2016 год принимается большинством голосов участников публичных слушаний, принимающих участие в открытом голосовании;

2) порядок выступлений на публичных слушаниях определяется председательствующим публичных слушаний в ходе проведения публичных слушаний.

6. Председательствующий публичных слушаний – глава Верхнесалдинского городского округа А.Н. Забродин.

7. Назначить секретарем публичных слушаний главного специалиста бюджетного отдела Финансового управления администрации Верхнесалдинского городского округа Л.А. Измоленову.

8. В целях информационного обеспечения публичных слушаний, разместить проект отчета об исполнении бюджета Верхнесалдинского городского округа за 2016 год на официальном сайте Верхнесалдинского городского округа <http://www.v-salda.ru/>.

9. Определить, что ознакомиться и получить электронную копию проекта отчета об исполнении бюджета Верхнесалдинского городского округа за 2016 год участники публичных слушаний могут

по адресу: город Верхняя Салда, улица Энгельса, дом № 46, кабинет № 28.

10. Опубликовать в официальном печатном издании «Салдинская газета» и разместить на официальном сайте Верхнесалдинского городского округа <http://www.v-salda.ru/>:

1) информацию для населения Верхнесалдинского городского округа о проведении публичных слушаний и порядке ознакомления с проектом отчета об исполнении бюджета Верхнесалдинского городского округа за 2016 год не позднее 26 апреля 2017 года;

2) тему и перечень вопросов публичных слушаний;

3) заключение о результатах публичных слушаний в срок не позднее пятнадцати дней со дня подписания итогового документа.

11. Контроль за исполнением настоящего постановления возложить на заместителя главы администрации - начальника финансового управления администрации Н.Н. Богданову.

*К.С. Ильичёв,
глава администрации
Верхнесалдинского
городского округа*

№ 1241
от 11 апреля 2017 года

Об утверждении проекта планировки и проекта межевания территории линейного объекта в целях размещения сети дождевой канализации на территории ОАО «ОЭЗ «Титановая долина» от колодца № 95 до колодца № 91 и от колодца № 215 до колодца № 211 ОАО «ОЭЗ «Титановая долина» в Верхнесалдинском городском округе

Рассмотрев проект планировки и проект межевания территории линейного объекта в целях размещения сети дождевой канализации на территории ОАО «ОЭЗ «Титановая долина» от колодца № 95 до колодца № 91 и от колодца № 215 до колодца № 211 ОАО «ОЭЗ «Титановая долина» в Верхнесалдинском городском округе, протокол публичных слушаний проекта планировки и проекта межевания территории линейного объекта

в целях размещения сети дождевой канализации на территории ОАО «ОЭЗ «Титановая долина» от колодца № 95 до колодца № 91 и от колодца № 215 до колодца № 211 ОАО «ОЭЗ «Титановая долина» в Верхнесалдинском городском округе от 03.04.2017, заключение по результатам публичных слушаний проекта планировки и проекта межевания территории линейного объекта в целях размещения сети дождевой канализации на территории ОАО «ОЭЗ «Титановая долина» от колодца № 95 до колодца № 91 и от колодца № 215 до колодца № 211 ОАО «ОЭЗ «Титановая долина» в Верхнесалдинском городском округе № 17/01-22/1615 от 04.04.2017, в соответствии с Градостроительным кодексом Российской Федерации

1. ПОСТАНОВЛЯЮ:

1. Утвердить проект планировки и проект межевания территории линейного объекта в целях размещения сети дождевой кана-

лизации на территории ОАО «ОЭЗ «Титановая долина» от колодца № 95 до колодца № 91 и от колодца № 215 до колодца № 211 ОАО «ОЭЗ «Титановая долина» в Верхнесалдинском городском округе (прилагается).

1. Заведующему отделом архитектуры и градостроительства администрации Верхнесалдинского городского округа Е.Р. Бахтиной при осуществлении градостроительной деятельности на территории города Верхняя Салда руководствоваться проектом планировки и проектом межевания территории линейного объекта в целях размещения сети дождевой канализации на территории ОАО «ОЭЗ «Титановая долина» от колодца № 95 до колодца № 91 и от колодца № 215 до колодца № 211 ОАО «ОЭЗ «Титановая долина» в Верхнесалдинском городском округе.

3. Опубликовать в официальном печатном издании «Салдинская газета» и разместить на офици-

альном сайте Верхнесалдинского городского округа <http://www.v-salda.ru/>:

1) настоящее постановление;

2) проект планировки и проект межевания территории линейного объекта в целях размещения сети дождевой канализации на территории ОАО «ОЭЗ «Титановая долина» от колодца № 95 до колодца № 91 и от колодца № 215 до колодца № 211 ОАО «ОЭЗ «Титановая долина» в Верхнесалдинском городском округе.

4. Контроль за исполнением настоящего постановления возложить на заместителя главы администрации по вопросам реализации инвестиционных проектов и строительства Л.А. Устинову.

*К.С. Ильичёв,
глава администрации
Верхнесалдинского
городского округа*



**ПРОЕКТ МЕЖЕВАНИЯ ТЕРРИТОРИИ
ЛИНЕЙНОГО ОБЪЕКТА ВОДОСНАБЖЕНИЯ
ОСОБОЙ ЭКОНОМИЧЕСКОЙ ЗОНЫ ПРОМЫШЛЕННО-ПРОИЗВОДСТВЕННОГО ТИПА «ТИТАНОВАЯ
ДОЛИНА» В ГОРОДЕ ВЕРХНЯЯ САЛДА, ДЛЯ СТРОИТЕЛЬСТВА
ВНУТРИПЛОЩАДОЧНЫХ СЕТЕЙ ДОЖДЕВОЙ КАНАЛИЗАЦИИ**

ПОЯСНИТЕЛЬНАЯ ЗАПИСКА

Введение.

1. Проект межевания территории линейного объекта внутриплощадочных сетей дождевой канализации Особой экономической зоны Промышленно-производственного типа «Титановая долина» выполнен на основании Постановления администрации Верхнесалдинского городского округа от 30.05.2016г. № 1771 «О разработке проекта планировки и проекта межевания территории линейного объекта в целях размещения внутриплощадочных сетей дождевой канализации ОАО «ОЭЗ «Титановая долина» в г. Верхняя Салда (Приложение 1) и в соответствии с Градостроительным заданием Администрации Верхнесалдинского городского округа (Приложение 2) .

2. При разработке проекта межевания учтены следующие нормативные документы и проектные материалы:

- Конституция Российской Федерации;
- Градостроительный кодекс Российской Федерации от 29.12.2004г., №190-ФЗ (ред. от 11.07.2011г.)
- Земельный кодекс РФ от 25.10.2001 №136-ФЗ (ред. от 18.07.2011г.)
- Водный кодекс РФ от 03.06.2006г. №74-ФЗ (ред. от 11.07.2011г.)
- Генеральный план Верхнесалдинского городского округа применительно к территории города Верхняя Салда, СООООФ «Центр качества строительства», 2010 г.,
- Правила землепользования и застройки города Верхняя Салда;
- Проект планировки территории ОЭЗ «Титановая долина», ОАО «Уралгипромет», 2011 г.

3. В качестве топографических материалов использована топографическая съемка М 1:2000.

1. Существующее межевание территории

Территория в границах проекта составит 0,365 Га. Существующее межевание территории выполнено в соответствии с кадастровым планом территории, выданным Филиалом ФГБУ «ФКП Росреестра» по Свердловской области в электронном виде.

По предоставленным данным, в границах проекта и на прилегающей территории существуют 4 сформированных земельных участков. Описание участков представлено в таблице 1.

Перечень существующих земельных участков.

Таблица 1

№	Кадастровый номер земельного участка	Площадь м. кв.	Адрес	Вид разрешенного использования
1	2	3	4	5
1	66:08:0000000:2705	210	Свердловская область, г. Верхняя Салда	для строительства линейного объекта: производственно – противопожарного водопровода



2	66:08:0000000:1756	1009	Свердловская область, г. Верхняя Салда	для строительства линейного объекта: производственно – противопожарного водопровода
3	66:08:0000000:2727	36	Свердловская область, г. Верхняя Салда	для строительства линейного объекта: трассы выноса воздушной линии электропередач 6-10 кВ с территории ОЭЗ ППТ Титановая долина
4	66:08:0000000:2738	84	Свердловская область, г. Верхняя Салда	для строительства линейного объекта: трассы выноса воздушной линии электропередач 110 кВ с территории ОЭЗ ППТ Титановая долина

В границах проекта планируется образовать 1 земельный участок. Описание участка представлено в Таблице 2.

Перечень образуемых земельных участков

Таблица 2.

№	Номер кадастрового квартала	Площадь м. кв.	Адрес	Вид разрешенного использования
1	2	3	4	5
1	66:08:0805008	2311	Свердловская область, г. Верхняя Салда	коммунальное обслуживание

В границах проектирования присутствуют участки, имеющие статус временных. Описание участков представлено в Таблице 3.

Таблица 3.

№	Кадастровый номер земельного участка	Площадь м. кв.	Адрес	Вид разрешенного использования
1	2	3	4	5
1	66:08:0000000:2705	210	Свердловская область, г. Верхняя Салда	для строительства линейного объекта: хозяйственно-питьевого водопровода



2	66:08:0000000:1756	1009	Свердловская область, г. Верхняя Салда	для строительства линейного объекта: производственно – противопожарного водопровода
3	66:08:0000000:2727	36	Свердловская область, г. Верхняя Салда	для строительства линейного объекта: трассы выноса воздушной линии электропередач 6-10 кВ с территории ОЭЗ ППТ Титановая долина
4	66:08:0000000:2738	84	Свердловская область, г. Верхняя Салда	для строительства линейного объекта: трассы выноса воздушной линии электропередач 110 кВ с территории ОЭЗ ППТ Титановая долина

2. Проектное межевание территории

Проект межевания территории разработан в составе проекта планировки данной территории.

Результатом проекта межевания территорий является определение местоположения проектных границ земельных участков.

При разработке проекта межевания предусматривается решение следующих задач:

- организация рациональной планировочной структуры территории, возникающей в результате межевания;
- организация рациональной планировки каждого земельного участка, образуемого в результате межевания территории.

Под рациональной планировкой территории понимается:

- создание планировочной структуры территории, включающей в себя все элементы градостроительного обустройства территории в соответствии с градостроительной документацией,
- минимизация системы публичных сервитутов, а также справедливое распределение территории, обременяющее одни земельные участки в интересах других, или для использования в общественных целях,
- обеспечение планировочными элементами территории для полноценного использования каждого земельного участка с минимальными издержками для него,
- защита территорий, зарезервированных для общественных и государственных нужд, посредством определения границ соответствующих земельных участков,
- выявление территориальных ресурсов, которые могут быть использованы для создания новых объектов недвижимого имущества или для развития существующих, включая имущество, предназначенное для общественного использования.

Под рациональной планировкой земельного участка понимается:



- обеспечение планировкой земельного участка эксплуатационной самодостаточности объекта недвижимого имущества, включая сохранения им тех эксплуатационных свойств, которыми он характеризуется в соответствии с действующей документацией,

- обеспечение возможности проведения ремонта инженерных сетей, составляющих

недвижимое имущество, т.е. резервирование в пределах земельного участка пространства, необходимого для реализации стандартной технологии мероприятий ремонта,

В соответствии с действующими нормативными правовыми актами (Градостроительный кодекс РФ, Земельный кодекс РФ и другие нормативные документы) проект межевания территории включает в себя чертежи межевания территории, на которых отображаются:

- красные линии, утвержденные в составе проекта планировки;

- границы застроенных земельных участков, в том числе границы земельных участков, на которых расположены линейные объекты;

- границы образуемых земельных участков, планируемых для размещения линейного объекта;

- границы земельных участков, предназначенных для размещения объектов капитального строительства федерального, регионального или местного значения;

- границы зон действия публичных сервитутов.

2.1 Выделение территорий, подлежащих межеванию.

Границы территорий выделены в соответствии с «Планом красных линий (основной чертеж)», который является частью проекта планировки на данную территорию и с учетом границ ранее выделенных земельных участков фактически сложившихся объектов в пределах границ проектирования и на прилегающей территории.

Проектное решение предусматривает выделение земельного участка для размещения линейного объекта водоотведения.

В соответствии с правилами выделения объекта недвижимого имущества, для линейного объекта должен быть сформирован земельный участок обеспечивающий беспрепятственную его прокладку и дальнейшую эксплуатацию.

Планировочные решения земельных участков объектов сложившейся застройки приняты на основе действующих норм расстояний от подземных сетей до наземных объектов и расстояний от инженерных сетей до других инженерных сетей, в соответствии с СП 42.13330.2011 «Градостроительство. Планировка и застройка городских и сельских поселений».

В результате процесса межевания размежеванная территория состоит из следующих видов земельных участков: существующие земельные участки (в том числе под частные сервитуты), образуемые земельные участки. В соответствии с перечисленными требованиями, для размещения линейного объекта выделены 1 образуемый земельный участок, 4 существующих земельных участка под частные сервитуты.

Земельные участки, их площадь и иные сведения (экспликация земельных участков) на расчетный срок представлены в таблице 4.



2.2. Экспликация земельных участков.

Таблица 4

№ по плану	Площадь м. кв.	Вид разрешенного использования
Образуемые земельные участки		
1	2311	коммунальное обслуживание
Устанавливаемые частные сервитуты		
1	210	для строительства линейного объекта: хозяйственно-питьевого водопровода
2	1009	для строительства линейного объекта: производственно – противопожарного водопровода
3	36	для строительства линейного объекта: трассы выноса воздушной линии электропередач 6-10 кВ с территории ОЭЗ ППТ Титановая долина
4	84	для строительства линейного объекта: трассы выноса воздушной линии электропередач 110 кВ с территории ОЭЗ ППТ Титановая долина

2.3 Ведомость координат поворотных точек смежных земельных участков.

Таблица 3

Вид разрешенного использования	Номер участка	Площадь участка, кв.м	Координаты участка		
			№ поворотной точки	X	Y
1	2	3	4	5	6
Квартал №8					
Для размещения особой экономической зоны промышленно-производственного назначения	66:08:0805008:160	959364	1	524313.88	1527479.48
			2	523935.73	1527444.54
			3	524313.05	1526889.63
			4	524034.04	1526882.5
			5	523640.77	1526873.56
			6	523258.66	1526366.04
			7	524447.27	1526809.97
			8	524318.2	1526762.38
			9	524000.24	1526644.34



			10	523767.02	1526556.66
			11	523603.29	1526858
			12	524329.86	1526781.1
			13	523988.37	1526651.91
			14	523777.03	1526572.34
			15	523197.15	1526353.51
			16	524339.97	1526790.02
			17	523980.26	1526657.08
			18	523862.56	1526613.58
			19	523164.32	1526355.55
			20	524109.26	1524391.81
			21	524233.97	1527480.56
			22	523529.77	1524894.52
			23	523882.88	1527458.45
			24	523811.27	1525190.26
			25	523887.41	1527453.17
			26	523648.8	1525197.54
			27	523922.32	1527452.83
			28	524024.19	1525387.89
			29	523888.78	1527442.08
			30	523770.53	1525818.3

**ПРОЕКТ ПЛАНИРОВКИ ТЕРРИТОРИИ
ЛИНЕЙНОГО ОБЪЕКТА ВОДОСНАБЖЕНИЯ
ОСОБОЙ ЭКОНОМИЧЕСКОЙ ЗОНЫ ПРОМЫШЛЕННО-ПРОИЗВОДСТВЕННОГО
ТИПА «ТИТАНОВАЯ ДОЛИНА» В ГОРОДЕ ВЕРХНЯЯ САЛДА,
ДЛЯ СТРОИТЕЛЬСТВА ВНУТРИПЛОЩАДОЧНЫХ СЕТЕЙ
ДОЖДЕВОЙ КАНАЛИЗАЦИИ**

ПОЯСНИТЕЛЬНАЯ ЗАПИСКА



Исходные данные

Основанием для разработки проекта планировки территории на линейный объект: «Сеть дождевой канализации по территории ОЭЗ ППТ «Титановая долина» служат следующие основные документы:

Постановление администрации Верхнесалдинского городского округа от 17.01.2017г. № 18 «О разработке проекта планировки и проекта межевания территории линейного объекта в целях размещения сети дождевой канализации на территории ОАО «ОЭЗ «Титановая долина» от колодца №95 до колодца №91 и от колодца №215 до колодца №211 в Верхнесалдинском городском округе.

а) законодательным и нормативным правовым актам Российской Федерации:

- Градостроительный кодекс Российской Федерации от 29.12.2004г., №190-ФЗ (ред. от 11.07.2011г.)
- Земельный кодекс РФ от 25.10.2001 №136-ФЗ (ред. от 18.07.2011г.)
- Водный кодекс РФ от 03.06.2006г. №74-ФЗ (ред. от 11.07.2011г.)
- Лесной кодекс РФ от 04.12.2006г. №200-ФЗ (ред. от 11.07.2011г.)
- ФЗ №149-ФЗ от 27.07.2006г. «Об информации, информационных технологиях и о защите информации»;
- Постановление Правительства РФ от 09.06.2006г. №363 «Об информационном обеспечении»;
- Приказ Министерства экономического развития Российской Федерации №540 от 01.09.2014г. «Об утверждении классификатора видов разрешенного использования земельных участков»;
- ФЗ от 22.07.2005г. №116-ФЗ «Об особых экономических зонах Российской Федерации» (ред. от 11.07.2011г. и от 06.12.2011г.)
- Технический регламент о требованиях пожарной безопасности. Федеральный закон РФ от 22 июля 2008г. №123-ФЗ.

б) градостроительному регламенту, документам об использовании земельного участка для строительства (в случае, если на земельный участок не распространяется действие градостроительного регламента или в отношении его не устанавливается градостроительный регламент).

в) Дополнение №1 к Техническому заданию на проектирование транспортной инфраструктуры и инженерного обеспечения объекта: «Особая экономическая зона промышленно-производственного типа на территории муниципального образования Верхнесалдинского городского округа Свердловской области и прилегающих к ней территории. I очередь». Стадия Проектная документация.

г) инженерно-геологическим изысканиям «Отчеты о комплексных инженерных изысканиях для разработки градостроительной концепции проекта планировки территории «Особая экономическая зона Промышленно-производственного типа «Титановая долина» Верхнесалдинского городского округа Свердловской области (1 и 2 очереди строительства, договор №2511 и №6011), выполненным ООО «Николай-Ингео».

д) схеме территориального планирования Свердловской области до 2025 г. (ОАО «УРАЛГРАЖДАНПРОЕКТ», 2007г.)

е) генеральному плану Верхнесалдинского городского округа применительно к территории города Верхняя Салда (СООООФ «Центр качества строительства, 2010г.).

ж) национальным стандартам и /или сводам правил:

1. СНиП 11-04-2003 «Инструкция о порядке разработки, согласования, экспертизы и утверждения градостроительной документации»;
2. СП 42.13330.2011 «Градостроительство. Планировка и застройка городских и сельских поселений»;
3. СП 456-73 «Нормы отвода земель для магистральных водопроводов и канализационных коллекторов»;
4. ГОСТ 2166-76 «Картография. Термины и определения»;
5. Стандарт ISO/TC211 №19115 «Географическая информация. Метаданные: перспективы практического применения»;
6. ГОСТ Р 52155-2003 Национальный стандарт РФ «Географические информационные системы федеральные, региональные, муниципальные» Госстандарт. Россия. Москва;
7. ГОСТ Р 50828-95 Государственный стандарт РФ «Геоинформационное картографирование «Пространственные данные, цифровые и электронные карты. Общие требования», Госстандарт России. Москва;



8. ГОСТ Р 51794-2001 Государственный стандарт РФ «Системы координат. Методы преобразований координат пределеяемых точек». Госстандарт России. Москва;

9. ГОСТ Р 52438-2005 Национальный стандарт РФ «Географические информационные системы. Термины и определения».

а также с иными действующими нормами, правилами, инструкциями и государственными стандартами, предусматривающими мероприятия, обеспечивающие конструктивную надёжность, взрывопожарную и пожарную безопасность объекта.

1. Положение о размещении линейного объекта.

1.1 Существующее положение.

В западной части города Верхняя Салда находится территория особой экономической зоны производственно-промышленного типа «Титановая долина».

«Титановая долина» строящаяся особая экономическая зона промышленно-производственного типа в Свердловской области, одна из 7-ми российских территорий, где созданы специальные условия для развития промышленного производства. Приоритетные отрасли – производство изделий из титана, производство компонентов и оборудования для металлургии, машиностроения, производство строительных материалов.

Территория ОЭЗ должна быть обеспечена всеми централизованными инженерными коммуникациями.

Данный проект разработан в целях строительства сетей дождевой канализации на территории ОЭЗ ППТ «Титановая долина».

1.2 Природно-климатические условия строительства.

Климатические условия для города Верхняя Салда характерны для условий Среднего Урала. Лето умеренно теплое, зима морозная, снежная, в весенний и осенний период погода неустойчива с поздними весенними и ранними летними заморозками.

Абсолютный минимум температур достигает -52°C , абсолютный максимум $+36^{\circ}\text{C}$, средняя температура воздуха самого холодного месяца (января) $-16,6^{\circ}\text{C}$, средняя температура самого теплого месяца (июля) $+16,7^{\circ}\text{C}$.

Продолжительность холодного периода со среднесуточной температурой воздуха меньше 8°C составляет 236 суток, продолжительность периода с температурой менее 0°C – 172 дня.

Сезонное промерзание почвы продолжается значительный период – с ноября по март-апрель, достигая максимума в феврале-марте.

Наибольшая относительная влажность воздуха наблюдается в осенне-зимний период – 81-83%, наименьшая 59-61% - в мае.

Среднегодовое количество атмосферных осадков составляет 525мм. Основное количество осадков выпадает в теплый период года и составляет около 350 мм, максимум осадков приходится на июль-август, наименьшее количество осадков выпадает в феврале.

Образование устойчивого снежного покрова происходит к 5-10 ноября. Наибольшая высота снежного покрова (средняя из наибольших декадных высот) составляет на защищенных от ветра участках около 60 см, а на открытых около 40 см. Разрушается снежный покров в среднем к 10 апреля и полностью сходит к концу апреля. Продолжительность периода со снежным покровом достигает 170 дней.



Преобладающее направление ветра в зимний период – западное и юго-западное, в летние месяцы большое значение приобретают ветры северо-западных и северных направлений.

Средняя скорость ветра составляет 3,5 м/сек.

Согласно климатического районирования для строительства СНиП 23-01-99* «Строительная климатология», участок работ относится к строительному району, в котором среднемесячная температура воздуха в январе от -14 до -28°C, а в июле от +12 до +21°C. Согласно распределения среднего за год числа дней с переходом температуры воздуха через 0°C – 60.

Положение района внутри материка, особенно циркуляции воздушных масс и характер рельефа обусловили континентальный климат с суровой продолжительной зимой и довольно коротким летом, ранними осенними и поздними весенними заморозками.

Самым холодным месяцем в году является январь с температурой воздуха -16,6 °С, с самым теплым – июль с температурой воздуха +16,7°C.

Средняя температура наружного воздуха по месяцам по данным ГМС г. Верхняя Салда приведена в нижеследующей таблице.

Месяцы	I	II	III	IV	V	VI	VII	VIII	IX	X	XI	XII
Сред. темпер., °С	-16.6	-14.2	-8.2	+2.0	+8.9	+14.7	+16.7	+14.4	+8.7	+0.8	-7.5	-14.3

Абсолютный минимум – (- 52°C).

Абсолютный максимум – (+36°C)

Годовая сумма осадков в среднем составляет 525 мм, причем большая их часть выпадает в теплый период года. Количество осадков апрель-октябрь – 382 мм, а в ноябре-марте – 143 мм.

Зимние осадки формируют снежный покров средней высотой 59 см в лесу, 39 см – в поле. Максимальная высота снежного покрова составляет 95 см в лесу, 78 см – в поле, минимальная высота составляет соответственно 40 см и 17 см.

Согласно СНиП 2.02.01-83* нормативная глубина сезонного промерзания для глинистых и суглинистых грунтов составляет 1,79 м. По данным наблюдений по метеостанции г. Нижний Тагил средняя глубина промерзания почвы составляет 109 см, минимальная – 81 см, а максимальная – 133 см.

В пределах полосы трасс коммуникаций кровля скальных грунтов различной степени выветрелости встречена локально на глубине 1,2-2,0-2,5-4,4-6,5 м. Кора выветривания представлена элювиальными суглинистыми и обломочными образованиями. Элювиальные образования перекрыты в кровле полигенетическими суглинками и глинами, которые залегают до глубины 1,0-2,0-3,0-4,0-5,0 м, ряд скважин остановлен в данном грунте. С поверхности на участках дорог вскрыты насыпные грунты мощностью 0,2-0,5-1,2 м, а на участках, где естественный рельеф не нарушен развит почвенно-растительный слой мощностью 0,1-0,2-0,3-0,4 м.

1.2.1 Рельеф.

Район города Верхняя Салда расположен на восточном склоне Среднего Урала.



Проектируемая территория расположена примерно в 2 км севернее Верхнесалдинского пруда. Северная часть площадки находится на уже освоенной территории, южная на свободной от застройки местности. Абсолютные отметки поверхности составляют 203,00-218,70м. В целом характер рельефа площадки спокойный, уклон имеет юго-восточное направление в сторону Верхнесалдинского пруда.

1.2.2 Гидрогеологическая характеристика.

В гидрогеологическом отношении территория характеризуется сложными гидрогеологическими условиями.

1.3 Современное использование территории.

Территория проектирования находится в западной части города Верхняя Салда. На территории особой экономической зоны (ОЭЗ) «Титановая долина». Территория в границах проекта составляет 0,365 га. Границами проекта являются:

- на западе территория, предназначенная под размещение Особой экономической зоны;
- на востоке и севере участка свободная на данный момент от застройки прилегающая к Особой экономической зоне территория;
- на юге автомобильная дорога Нижний Тагил – Нижняя Салда.

Трассировка проектируемых инженерных сетей и их коридоров выполнена в соответствии со следующей проектной документацией:

- проект планировки «Особая экономическая зона промышленно-производственного типа «Титановая долина» на территории МО Верхнесалдинского городского округа Свердловской области», ОАО «Уралгипромез» 2013г.;

1.4 Зоны с особыми условиями использования территории.

В границах проекта и на прилегающей территории проходят границы следующих зон с особыми условиями использования территории:

- охранный зона ВЛЭП 6 кВ, 10кВ – проходит по территории в границах проекта– 10 м;
- санитарно-защитная зона от ранее запроектированных промплощадок 4 и 5 класса опасности – 50-100 м;

На данных территориях предусматривается особый режим использования в соответствии с действующим законодательством.

1.5 Транспортная инфраструктура.

Одна из проблем существующей транспортной системы – транзит грузового движения по территориям населенных пунктов округа, в том числе и по жилой зоне города Верхняя Салда. С вводом в эксплуатацию объектов ОЭЗ ППТ интенсивность транспортных потоков увеличится, следовательно, необходимо предусмотреть реконструкцию существующих автодорог с выносом грузового движения с городских территорий и строительство новых участков дорог. Несмотря на то, что часть этих работ напрямую не связана с освоением территории ОЭЗ ППТ, тем не менее, реконструкция и новое дорожное строительство необходимо для нормального функционирования зоны и обеспечения безопасности населения.



Утвержденной схемой территориального планирования Свердловской области заложено строительство автомобильной дороги II категории «Обход г. Верхняя Салда» от 32 км автодороги «г. Нижний Тагил – г. Нижняя Салда» (вдоль северо-западной и северной границы города Верхняя Салда) – общей протяженностью 23 км.

Непосредственно для организации въездов на территорию ОЭЗ ППТ предусматривается строительство:

- восточного и южного въездов с проектируемого южного грузового обхода общей протяженностью 0,65 км.

1.6 Инженерная инфраструктура.

С юго-запада на северо-восток южную часть ОЭЗ пересекают инженерные коммуникации – две ВЛЭП 110 кВ, девять ВЛ 10 кВ, напорный коллектор хозяйственно-бытовой канализации (не действующий), газопровод высокого давления $P=0,6$ МПа, с запада на восток по южной границе участка проходит самотечный коллектор хозяйственно-бытовой канализации.

2. Положение о размещении линейных объектов.

2.1 Планируемый к размещению линейный объект капитального строительства.

Данный проект разработан в целях строительства внутриплощадочных сетей дождевой канализации на территории особой экономической зоны.

Поверхностный водоотвод решается закрытой самотечной сетью дождевых коллекторов вдоль проезжих частей улиц, включая восточный въезд.

2.1.1 Водоотведение. Дождевая канализация.

Водоотведение с территории ОЭЗ ППТ «Титановая долина» и восточного въезда, прежде всего, обеспечивается рациональной горизонтальной и вертикальной планировкой, благодаря которой все поверхностные воды свободно направляются в дождеприёмные колодцы проезжих частей дорог. Затем стоки самотеком направляются уличными коллекторами на проектируемую площадку закрытых очистных сооружений дождевой канализации. Территория очистных сооружений расположена в юго-западной части территории ОЭЗ ППТ «Титановой долины».

На очистные сооружения должна отводиться наиболее загрязненная часть поверхностного стока, которая образуется в периоды выпадения дождей, таяния снега и от мойки дорожных покрытий, в количестве не менее 70 % годового объема стока для селитебных территорий.

Водным законодательством РФ запрещается сбрасывать в водные объекты неочищенные до установленных нормативов дождевые, талые и поливомоечные воды, организованно отводимые с селитебных территорий.

Отведение поверхностного стока с селитебных территорий в водные объекты должно производиться в соответствии с положениями Федерального закона «Об охране окружающей среды», «Правил охраны поверхностных вод», требованиями СанПиН 2.1.5.980-00, ГОСТ 17.1.3.13-86, а также с учетом специфических условий его формирования: эпизодичности выпадения атмосферных осадков, интенсивности процессов снеготаяния, резкого изменения расходов и концентрации стоков во времени, зависимости химического состава от функционального назначения и степени благоустройства территории.



Санитарно-защитная зона от очистных сооружений дождевой канализации принята в соответствии с СанПиН 2.2.1/2.1.1.1200-03 (7.1.13 п.5) в размере 50 м от границ земельного участка.

2.2 Мероприятия по охране окружающей среды.

Мероприятия в области улучшения экологического состояния территории

Раздел охраны окружающей среды выполнен в соответствии с Генеральным планом Верхнесалдинского городского округа применительно к городу Верхняя Салда, утвержденный решением Думы Верхнесалдинского городского округа от 26.12.2012 № 37.

Первоочередные мероприятия, направленные на улучшение экологического состояния территории города Верхняя Салда приняты в соответствии с муниципальной целевой программой «Экология и природные ресурсы Верхнесалдинского городского округа на 2009-2011». Программа разработана в целях решения задач, связанных с улучшением качества окружающей природной среды и обеспечением экологической безопасности населения.

Решение этих задач предусмотрено за счёт:

снижения выбросов в атмосферу загрязняющих веществ от стационарных и передвижных источников загрязнения, сбросов сточных вод в водные объекты;

снижения негативного влияния на окружающую среду и здоровье населения отходами производства и потребления;

оздоровления водных объектов в черте города, создания зон рекреации;

совершенствования системы управления охраной окружающей среды, повышения эффективности экологического контроля;

охраны и воспроизводства природных комплексов;

повышения уровня экологических знаний и культуры населения.

В части города Верхняя Салда основными мероприятиями, предусмотренными данной программой являются:

разработка сводного тома предельно-допустимых выбросов г. В. Салда;

реконструкция сооружений водоподготовки ОАО «Корпорация ВСМПО – АВИСМА»;

разработка генеральной схемы санитарной очистки, предусматривающей утилизацию отходов лечебных учреждений, ртутьсодержащих отходов, организацию сбора и вывоза бытовых отходов в жилом секторе, ликвидация несанкционированных свалок, решение вопроса по утилизации снега;

рекультивация существующего и строительство нового полигона ТБО;

приобретение и введение в эксплуатацию мусоросортировочного комплекса на полигон ТБО и ТПО;

разработка проекта и строительство собственного полигона промышленных отходов ОАО «Корпорация ВСМПО-АВИСМА».

Решениями настоящего проекта также предусмотрены мероприятия, позволяющие улучшить экологическое состояние территории:

комплексное озеленение территории (озеленение улиц, микрорайонов и участков общественной застройки, зеленые насаждения специального назначения (санитарно-защитные зоны);

организация защитных полос зеленых насаждений вдоль автомобильных дорог и магистралей;

мероприятия по восстановлению открытых почвенных пространств, рекультивация нарушенных территорий;

запроектированная система закрытой дождевой канализации по улицам и проездам не допустит загрязнения и засоления почвы и грунтовых вод;

строительство всех инженерных сооружений проектируется с минимальной рубкой зеленых насаждений.

2.3 Мероприятия по защите территории от чрезвычайных ситуаций природного и техногенного характера, мероприятия по гражданской обороне и обеспечению пожарной безопасности.

Раздел выполнен с учетом требований Главного управления гражданской защиты и пожарной безопасности Свердловской области.



При разработке раздела использованы следующие нормативные документы:

- СП 11-112-2001 "Порядок разработки и состав раздела "Инженерно-технические мероприятия гражданской обороны. Мероприятия по предупреждению чрезвычайных ситуаций" градостроительной документации для территорий городских и сельских поселений, других муниципальных образований";
- СНиП 2.01.51-90 "Инженерно-технические мероприятия гражданской обороны";
- СНиП 2.01.15-90 "Инженерная защита территорий, зданий и сооружений от опасных геологических процессов. Основные положения проектирования".

2.3.1 Источники чрезвычайных ситуаций природного характера

Наиболее опасными явлениями природы города Верхняя Салда являются:

- грозы;
- сильные ветры со скоростью 20 м/с;
- ливни с интенсивностью 30 мм/час и более;
- град с диаметром частиц более 20 мм;
- сильные морозы, снегопады, превышающие 20 мм за 24 часа;
- гололед;
- природные пожары;
- подтопления;
- землетрясения - 6-7 баллов.

Другие опасные природные явления (извержения вулканов, оползни, селевые потоки, снежные лавины, бури, град, штормы, ураганы, цунами, наводнения) для данной территории не характерны.

2.3.2 Источники чрезвычайных ситуаций техногенного характера.

К источникам возникновения чрезвычайных ситуаций техногенного характера следует отнести:

- аварии на коммунально-энергетических сетях;
- аварии на транспортных системах.

Химически опасные объекты на территории не зарегистрированы. Радиационно- и биологически опасных объектов на территории нет. Гидротехнических сооружений на территории нет.

Пожаро-взрывоопасным объектом на территории проектирования является ОАО «Газпромнефть-Урал», ул. Народная Стройка.

Радиационно- и биологически опасные объекты на территории города Верхняя Салда отсутствуют.

2.3.3 Краткая оценка обстановки при возникновении чрезвычайных ситуаций природного характера.

По видам природно-климатических воздействий площадка проектируемого квартала относится:

- к III району по снеговому покрову. Нормативное значение снеговой нагрузки 1,8 кПа (180 кгс/см²) - табл. 10.1 СП 20.13330.2011, Карта 1;
- к I району по давлению ветра. Нормативное значение ветрового давления – 0,38 кПа - табл. 11.1 СП 20.13330.2011, Карта 3;
- к III району по толщине стенки гололеда. Толщина стенки гололеда 10 мм - табл. 12.1 СП 20.13330.2011, Карта 4;

В соответствии с Картой общего сейсмического районирования территории Российской Федерации ОСР-97, интенсивность сейсмических воздействий для проектируемой площадки следует принимать для объектов массового строительства – 6 баллов (ОСР-97-А 10%), для объектов повышенной ответственности – 6 баллов (ОСР-97-В 5%), для особо ответственных объектов – 7 баллов (ОСР-97-С 1%).



Характеристика поражающих факторов ЧС природного характера отражена в таблице 2.

Таблица 2.

Источник ЧС	Характер воздействия поражающего фактора
Сильный ветер	Ветровая нагрузка, аэродинамическое давление на ограждающие конструкции
Экстремальные атмосферные осадки, метель	Затопление территории, подтопление фундаментов, снеговая и ветровая нагрузка, снежные заносы
Град	Ударная динамическая нагрузка
Мороз	Температурные деформации ограждающих конструкций, замораживание и разрыв коммуникаций
Гроза	Электрические разряды

2.3.4 Краткая оценка обстановки при возникновении чрезвычайных ситуаций техногенного характера.

Чрезвычайные ситуации на пожаро-взрывоопасных объектах. При возникновении чрезвычайных ситуаций на пожаро-взрывоопасных объектах, расположенных на территории города Верхняя Салда, они локализуются в границах территории этих объектов.

Чрезвычайные ситуации на транспортных коммуникациях. На территории города зарегистрированы предприятия, осуществляющие деятельность по перевозке опасных и особо опасных грузов. Перевозку осуществляют государственные, муниципальные, частные предприятия, как для производственных целей, так и на коммерческой основе:

- ОАО «Корпорация ВСМПО-АВИСМА»;
- ФКП «ВГК ЗХЕ»;
- ОАО «Свердловскнефтепродукт»;
- ОАО «РЖД» «Свердловское отделение».

В номенклатуру перевозимых грузов входят нефтепродукты, технические газы. Предприятия имеют сертифицированный подвижной состав, оборудованный для перевозок опасных грузов, обученных водителей и подготовленный управленческий персонал, формируют безопасные маршруты и согласовывают их с органами ГИБДД и МЧС, в предусмотренных случаях, организуют сопровождение грузов вооруженной охраной.

Чрезвычайные ситуации на электро-энергетических системах и системах связи. Аварии на электроэнергетических системах с долговременным перерывом электроснабжения потребителей и обширных территорий приводят к прекращению снабжения зданий и сооружений электроэнергией, теплом.

Для обеспечения населения города Верхняя Салда электроэнергией используются мощности трансформаторных пунктов и распределительных подстанций.

Для обеспечения населения Верхней Салды природным газом используются мощности газораспределительных пунктов. Для обеспечения населения теплом используются мощности котельных работающих на природном газе. При авариях на системах теплоснабжения часть территории может оказаться без тепла на срок от двух до семи суток и с населением более 5,0 тыс. человек. Наиболее опасными являются разрывы магистральных трубопроводов от головных источников питания.

Чрезвычайные ситуации на коммунальных системах жизнеобеспечения. Аварии на коммунальных системах жизнеобеспечения (КСЖ) приводят к прекращению снабжения зданий и сооружений водой, электроэнергией, теплом.



Последствия от аварии на КСЖ могут оказывать поражающее действие на людей: поражение электрическим током при прикосновении к оборванным проводам, возникновением пожаров вследствие коротких замыканий и возгорания газа. Кроме того, возможно затопление территории вследствие разрушения водопроводных труб и коллекторов, ожоги людей при разрушении элементов системы паро- и теплоснабжения.

2.4 Мероприятия по предупреждению чрезвычайных ситуаций природного и техногенного характера.

В целях предупреждения чрезвычайных ситуаций техногенного и природного характера, снижения людских и материальных потерь в случае возникновения чрезвычайных ситуаций, необходимо осуществлять мероприятия по снижению риска возникновения ЧС, проводить работу по совершенствованию анализа риска, а также, исходя из статистики чрезвычайных ситуаций, осуществлять прогнозирование их возникновения.

В целях предупреждения чрезвычайных ситуаций на территории города Верхняя Салда целесообразно: создать резерв материальных и финансовых средств для предупреждения и ликвидации последствий чрезвычайных ситуаций;

организовать работу по завершению паспортизации опасных объектов приказ МЧС России от 04.11.2004 г. № 506 «Об утверждении типового паспорта безопасности опасного объекта»);

поддерживать в готовности к выполнению мероприятий по ликвидации последствий чрезвычайных ситуаций органы управления, силы и средства;

организовать подготовку руководящего состава и населения к действиям при угрозе и возникновении чрезвычайных ситуаций;

совершенствовать взаимодействие органов управления объектовых звеньев РСЧС при осуществлении мероприятий по снижению риска и смягчению последствий в случае чрезвычайных ситуаций, систему оповещения и информирования населения в чрезвычайных ситуациях;

организовать выполнение федерального законодательства по созданию страхового фонда документации на объекты повышенного риска (постановление Правительства Российской Федерации от 26.12.1995 г. № 1253-68 «Об обеспечении создания единого Российского страхового фонда документации»), разработке планов по ликвидации разливов нефтепродуктов объектового и муниципального уровней (постановление Правительства Российской Федерации от 21 августа 2000 г. № 613 «О неотложных мерах по предупреждению и ликвидации аварийных разливов нефти и нефтепродуктов», приказ МЧС России от 28.12.2004 г. № 621 «Об утверждении Правил разработки и согласования планов по предупреждению и ликвидации разливов нефти и нефтепродуктов на территории Российской Федерации»);

осуществлять контроль выполнения мероприятий по повышению устойчивости функционирования объектов экономики и систем жизнеобеспечения населения;

организовать мероприятия по оборудованию общественных зданий системами автоматической пожарной сигнализации и автоматического пожаротушения;

активизировать работу руководителей по доукомплектованию личным составом, техникой и оборудованием аварийно-спасательных служб и формирований.

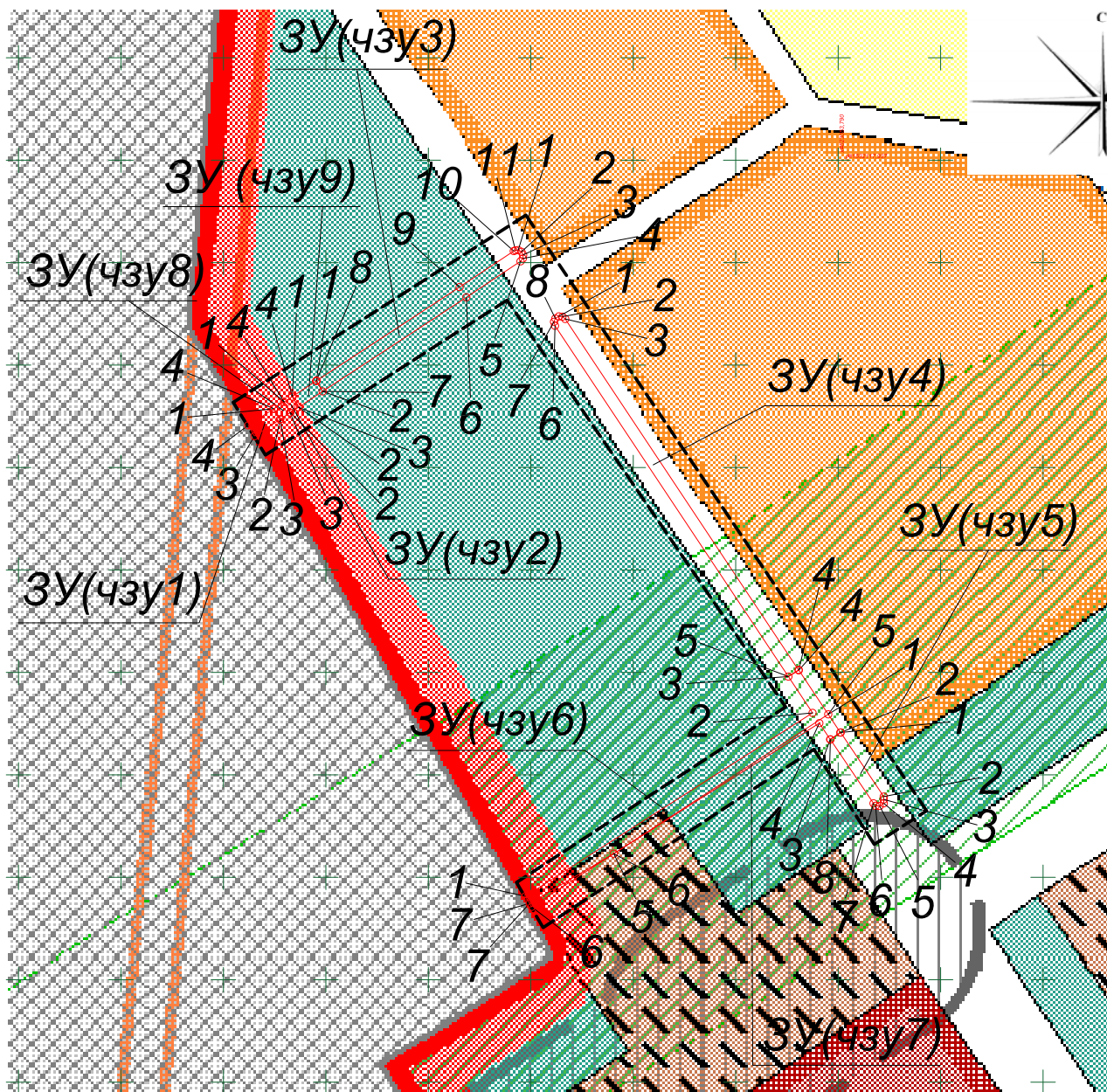
Для наблюдения за опасными природными явлениями необходимо осуществлять постоянный мониторинг окружающей среды.

Проводить работу по включению автономных электросирен, с последующей передачей речевой информации по каналам телевидения, проводного и УКВ-ФМ радиовещания, для оповещения населения о ЧС техногенного и природного характера в систему централизованного оповещения гражданской обороны Свердловской области.

Внедрять новые информационные технологии в интересах противодействия чрезвычайным ситуациям. Использовать действующую систему оперативного информирования населения через электронные и печатные средства массовой информации, которая основана на аспекте предупредительного характера. В случае возникновения чрезвычайной ситуации, оперативно информировать население через СМИ о порядке поведения и ходе ликвидации ЧС.

На объектах экономики проводить мероприятия по повышению устойчивости функционирования предприятий, что частично обеспечивает инженерную защиту городов и потенциально опасных объектов от чрезвычайных ситуаций техногенного характера.

Не допускать сокращения существующего фонда убежищ и противорадиационных укрытий.



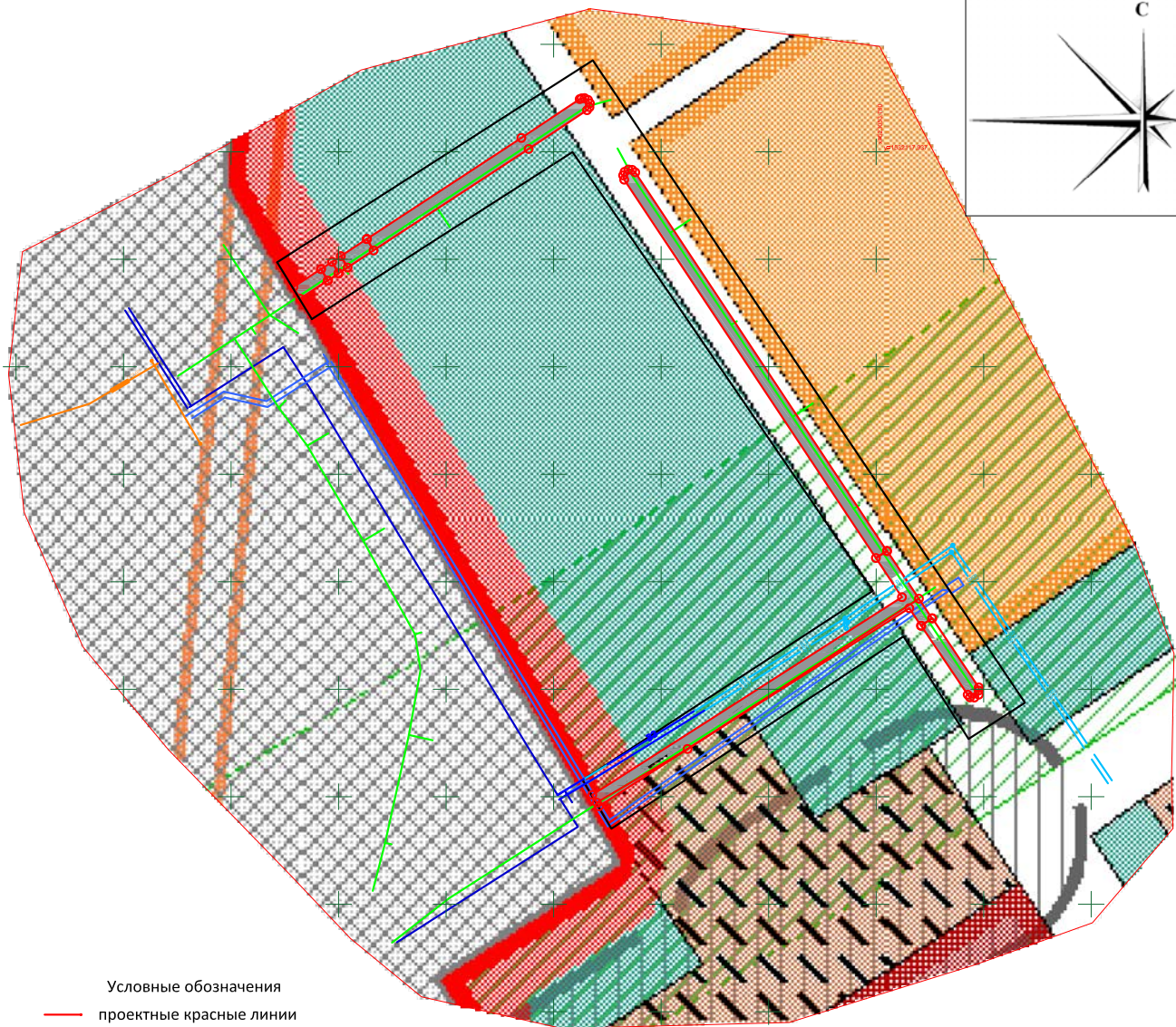
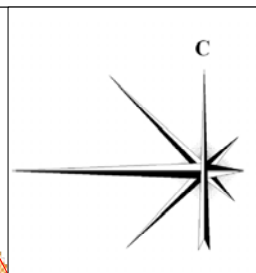
Условные обозначения:
 - проектные красные линии
 - граница земельного участка ОАО ОЗЗ "Титановая долина"
 - 3 - номер точки на плане
 - граница проектирования

- Граница городского округа
- Граница города Верхнего Салда
- Планируемая граница города Верхнего Салда
- Индивидуальные жилые застройки в прибрежных защитных полосах
- Индивидуальные жилые застройки в санитарно-защитных полосах
- Индивидуальные жилые застройки за расчетной зоной
- Индивидуальные жилые застройки по желанию собственников индивидуальных домовладений
- Индивидуальные жилые застройки проектируемые
- Индивидуальные жилые застройки существующие
- Специальные жилые застройки в санитарно-защитных полосах
- Специальные жилые застройки проектируемые
- Специальные жилые застройки существующие
- Территории общественной застройки на расчетный срок
- Территории общественной застройки проектируемые
- Территории общественной застройки существующие
- Школы и детские дошкольные учреждения
- Коллективные сады и дачи в прибрежных защитных полосах
- Коллективные сады и дачи в санитарно-защитных полосах
- Коллективные сады и дачи существующие

- Объекты культурного наследия федерального значения
- Объекты инженерной инфраструктуры существующие
- Объекты инженерной инфраструктуры проектируемые
- Объекты транспортной инфраструктуры существующие
- Объекты транспортной инфраструктуры проектируемые
- Коммунально-определенные объекты проектируемые
- Коммунально-определенные объекты существующие
- Принадлежавшие объекты проектируемые
- Принадлежавшие объекты существующие
- Штатная земля
- Кладбища
- Освоение специального назначения
- Территории свалок проектируемые
- Территории свалок существующие
- Лесные участки
- Городские леса
- Освоение объектов пользования
- Территории урбанизированной среды

Составлено: []
 Дата: []

У-01717-ПТ-НК2-ПП						ОАО "ОЗЗ Титановая Долина"		
Имя	Фамилия	Пол	Имя Отчество	Дата		Страна	Лист	Листовое
Разработ	Лобовых			01.12		Р		
Проверил	Лобовых			01.12				
СМТ	Лобовых			01.12				
И. контролер	Лобовых			01.12				
Проект планировки земельного участка в целях размещения объектов сети канализации ОАО "ОЗЗ Титановая Долина" и г. Верхнего Салда						ОАО "ОЗЗ Титановая Долина"		
План красных линий (основной чертеж), М 1:1000						ОАО "ОЗЗ Титановая Долина"		
Колорирован						Формат А4		



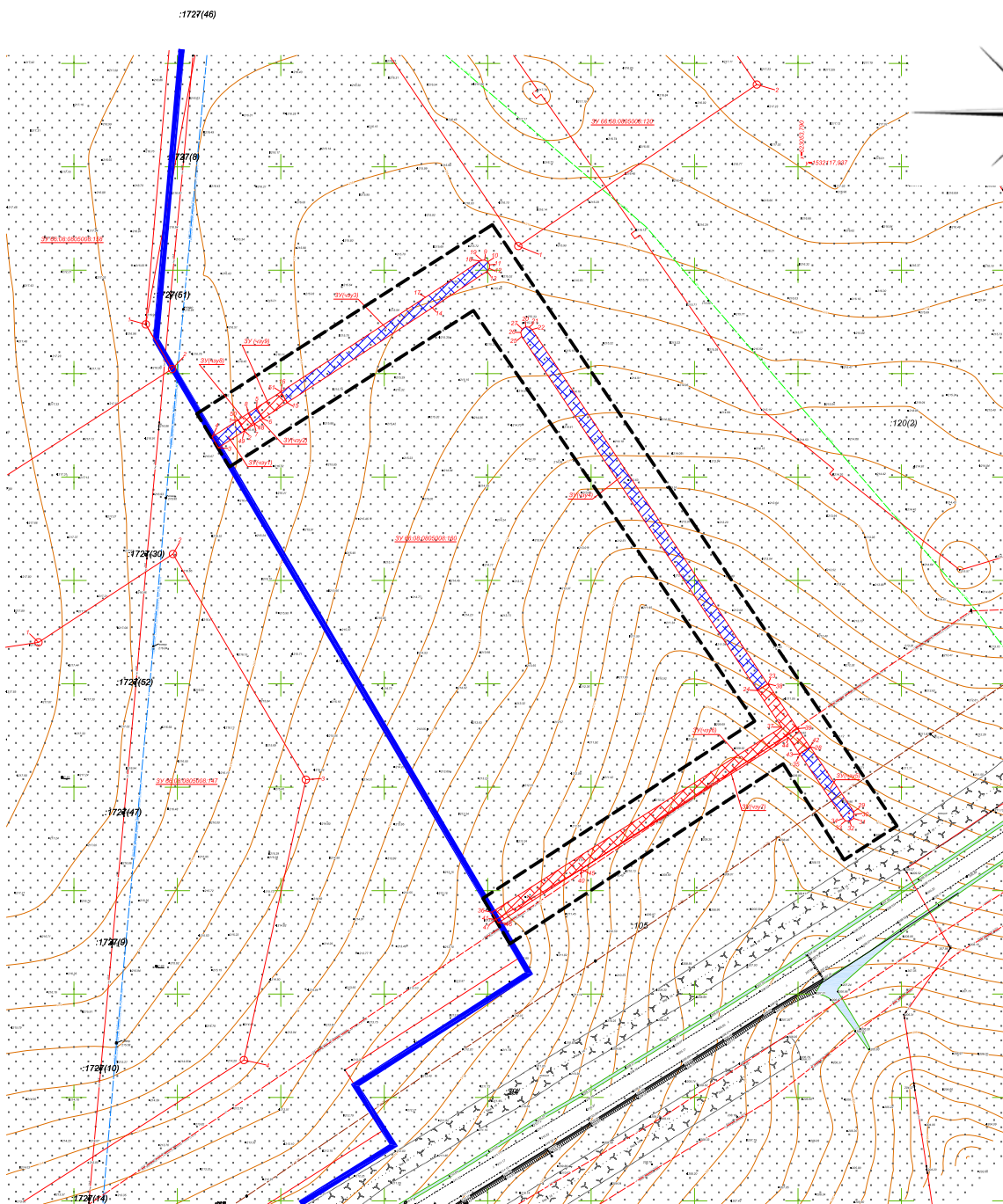
- Условные обозначения**
- проектные красные линии
 - граница земельного участка ОАО ОЭЗ "Титановая долина"
 - 83 — производственно-противопожарный водопровод (внеплощадочный)
 - дождевая канализация
 - производственно-противопожарный водопровод (внутриплощадочный)
 - газопровод
 - полоса отвода
 - граница проектирования

	Граница городского округа
	Граница города Верхней Салды
	Проектируемая граница города Верхней Салды
	Индивидуальная жилая застройка в прибрежных защитных полосах
	Индивидуальная жилая застройка в санитарно-защитных полосах
	Индивидуальная жилая застройка за расчетный срок
	Индивидуальная жилая застройка по назначению архитектурно-художественных требований
	Индивидуальная жилая застройка проектируемая
	Индивидуальная жилая застройка существующая
	Специальная жилая застройка в санитарно-защитных полосах
	Специальная жилая застройка проектируемая
	Специальная жилая застройка существующая
	Территория общественной застройки за расчетный срок
	Территория общественной застройки проектируемая
	Территория общественной застройки существующая
	Шалы и детские дошкольные учреждения
	Коллективные сады и дачи в прибрежных защитных полосах
	Коллективные сады и дачи в санитарно-защитных полосах
	Коллективные сады и дачи существующие

	Объекты сельскохозяйственного назначения
	Объекты инженерной инфраструктуры существующие
	Объекты инженерной инфраструктуры проектируемые
	Объекты транспортной инфраструктуры существующие
	Объекты транспортной инфраструктуры проектируемые
	Коммерческо-складские объекты существующие
	Коммерческо-складские объекты проектируемые
	Производственные объекты существующие
	Производственные объекты проектируемые
	Шламоотстойник
	Кладбище
	Озеленение специального назначения
	Территория озеленения проектируемая
	Территория озеленения существующая
	Водные объекты
	Городские леса
	Озеленение общего пользования
	Территория учредительной власти

У-01717 ПТ-НК2-ПП					
Проект планировки территории объекта в зоне размещения объектов сети дождевой канализации ОАО "ОЭЗ Титановая Долина" в г. Верхней Салды					
Изм.	Кол. изм.	Лист	№ отч.	Подпись	Дата
Рис.	1	1			01.17
Составил	Лидерман				01.17
ГИО	Лидерман				01.17
И. исполнитель	Лидерман				01.17
				Страниц	Лист
				Р	1
				ОАО "ОЭЗ Титановая Долина"	
				ОАО "ОЭЗ Титановая Долина"	
				План современно используемая территория. М 1:1000	
				Формат А4	

Копировать



Ведомость координат образуемых земельных участков

Участок	Точка	X	Y
1	1	524298.438	1527525.543
	2	524293.296	1527528.584
	3	524285.031	1527516.051
	4	524290.211	1527513.008
	5	524304.32	1527534.505
2	6	524299.144	1527531.554
	7	524296.531	1527533.573
	8	524301.711	1527530.531
	9	524375.743	1527644.821
	10	524374.939	1527646.384
3	11	524373.398	1527647.228
	12	524371.648	1527647.064
	13	524370.291	1527645.949
	14	524352.724	1527619.489
	15	524306.857	1527549.305
4	16	524312.034	1527546.238
	17	524357.739	1527616.191
	18	524375.289	1527642.631
	19	524375.044	1527643.301
	20	524343.388	1527664.622
5	21	524343.235	1527666.371
	22	524342.12	1527667.729
	23	524170.757	1527751.559
	24	524167.497	1527776.491
	25	524338.8	1527662.731
6	26	524361.729	1527662.243
	27	524342.364	1527662.911
	28	524140.2	1527802
	29	524105.9	1527823
	30	524107.5	1527823
7	31	524105.5	1527823
	32	524106.3	1527821
	33	524106.4	1527819
	34	524105.6	1527818
	35	524136.8	1527797

Ведомость координат зон действия частных сетей

Участок	Точка	X	Y
6	36	524060.37	1527646.08
	37	524149.77	1527788.27
	38	524167.50	1527776.49
	39	524176.76	1527781.53
	40	524149.06	1527795.94
7	41	524081.12	1527694.21
	42	524056.90	1527650.12
	43	524159.84	1527786.98
	44	524144.77	1527781.89
	45	524055.20	1527651.12
8	46	524056.90	1527650.12
	47	524081.12	1527691.21
	48	524301.71	1527530.53
	49	524296.53	1527533.57
	50	524293.26	1527528.58
9	51	524375.289	1527642.631
	52	524375.044	1527643.301
	53	524343.388	1527664.622
	54	524343.235	1527666.371
	55	524304.32	1527534.51

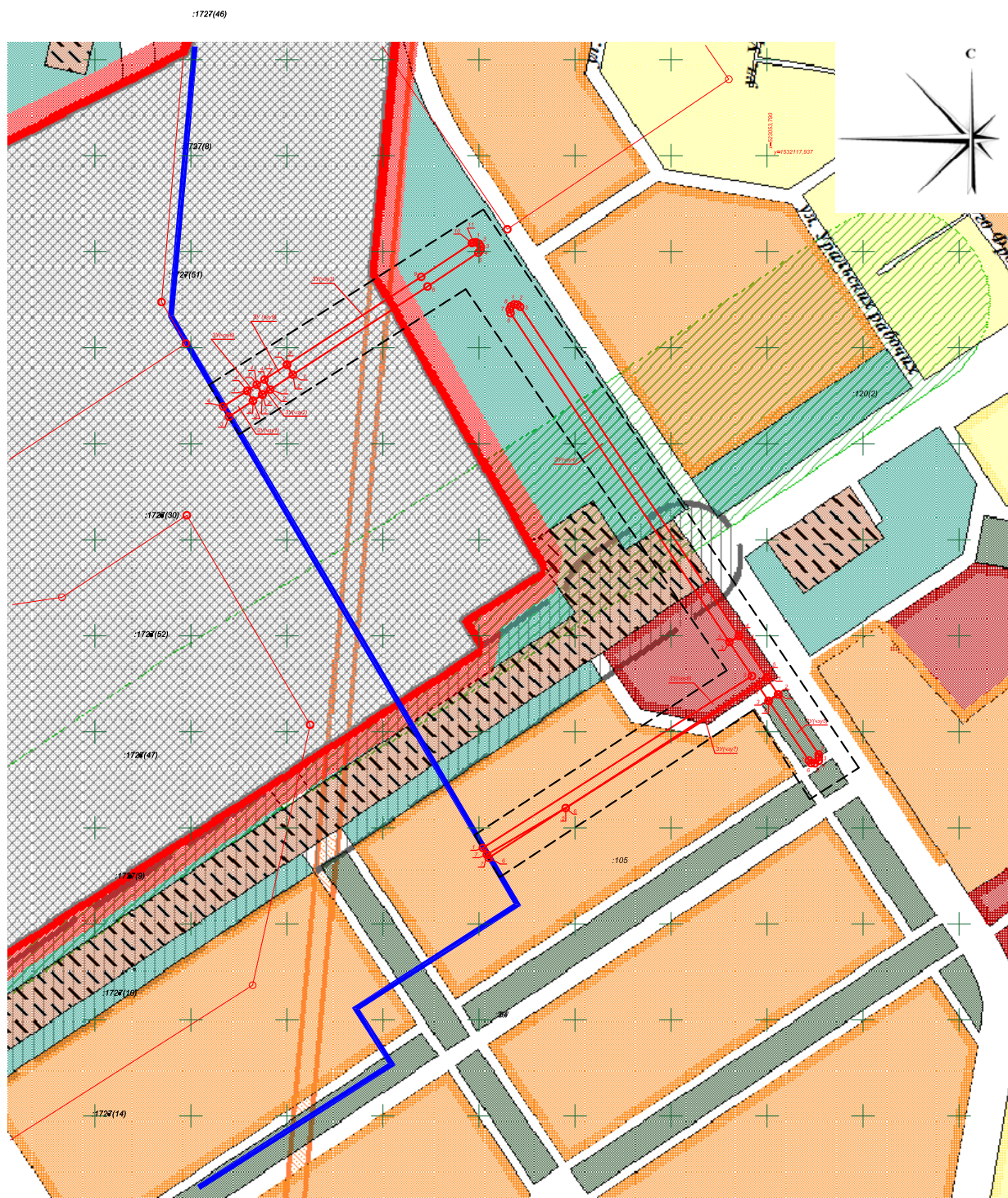
Ведомость координат смежных земельных участков

Участок	Точка	X	Y
120	1	522816.60	1532079.51
	2	523033.85	1532157.71
147	1	522686.93	1531882.72
	2	522751.79	1531930.49
	3	522816.11	1531821.42
158	4	522786.24	1531885.91
	5	522738.57	1532041.52
158	1	522751.28	1532019.96
	2	522751.28	1532019.96

- Условные обозначения
- проектные красные линии
 - граница земельного участка ОАО ОЗЗ "Титановая Долина"
 - площадь по плану
 - зоны действия образуемых земельных участков
 - зоны действия частных сетей
 - инженерные сети (водопровод)
 - инженерные сети (ВЛ 10 кВ)
 - инженерные сети (электрогазоснабжение)
 - инженерные сети (сети связи)
 - граница проектирования

Составлено: []
 Проверено: []
 Дата: []

У-011717-ПТ-НЭС-ПМ				
Проект планировки территории, зонирования и застройки территории объектов сети дорожной инфраструктуры ОАО "ОЗЗ Титановая Долина" в г. Верхняя Салда				
Изм.	Код изм.	Лист	№ док.	Подпись
Исполн	Лидинский	01.17		
Проектиров	Лидинский	01.17		
Лит	Андрианов	01.17		
И.контр.	Андрианов	01.17		
ОАО "ОЗЗ Титановая Долина"				
План межквартальной территории М 1:1000				
ОАО "ОЗЗ Титановая Долина"			Страница	Лист
ОАО "ОЗЗ Титановая Долина"			Р	Листов
Формат А4				



Составитель: _____
 Проверил: _____
 Дата: _____

Обозначения характеристик и номера границы	Координаты и	
	X	Y
1	2	3
3У (чуг1)		
1	524298.438	1527525.543
2	524293.256	1527526.584
3	524285.031	1527516.051
4	524290.211	1527513.008
3У (чуг2)		
1	524304.32	1527534.505
2	524299.144	1527537.554
3	524306.531	1527533.571
4	524301.711	1527536.531
3У (чуг3)		
1	524375.743	1527644.821
2	524374.939	1527645.384
3	524373.998	1527647.226
4	524371.648	1527647.054
5	524370.291	1527645.949
6	524352.274	1527619.468
7	524306.657	1527549.305
8	524312.034	1527546.258
9	524357.336	1527616.191
10	524375.289	1527642.631
11	524375.641	1527643.501

3У (чуг4)		
1	524343.338	1527664.622
2	524343.235	1527666.371
3	524342.12	1527667.729
4	524170.757	1527761.539
5	524167.497	1527761.491
6	524336.8	1527662.731
7	524340.739	1527662.243
8	524342.384	1527662.911
3У (чуг5)		
1	524140.2	1527802
2	524108.9	1527823
3	524107.5	1527823
4	524105.5	1527823
5	524104.3	1527821
6	524104.4	1527819
7	524105.6	1527818
8	524136.8	1527787

3У (чуг6)		
1	524061.37	1527548.06
2	524149.77	1527766.57
3	524167.59	1527776.49
4	524170.75	1527781.53
5	524143.06	1527795.94
6	524081.12	1527884.21
7	524056.90	1527850.12

3У (чуг7)		
1	524143.06	1527795.94
2	524140.18	1527801.84
3	524156.64	1527796.96
4	524144.77	1527791.69
5	524055.20	1527651.12
6	524056.90	1527650.12
7	524081.12	1527691.21

3У (чуг8)		
1	524301.71	1527530.53
2	524296.53	1527533.57
3	524293.26	1527526.58
4	524293.44	1527525.54

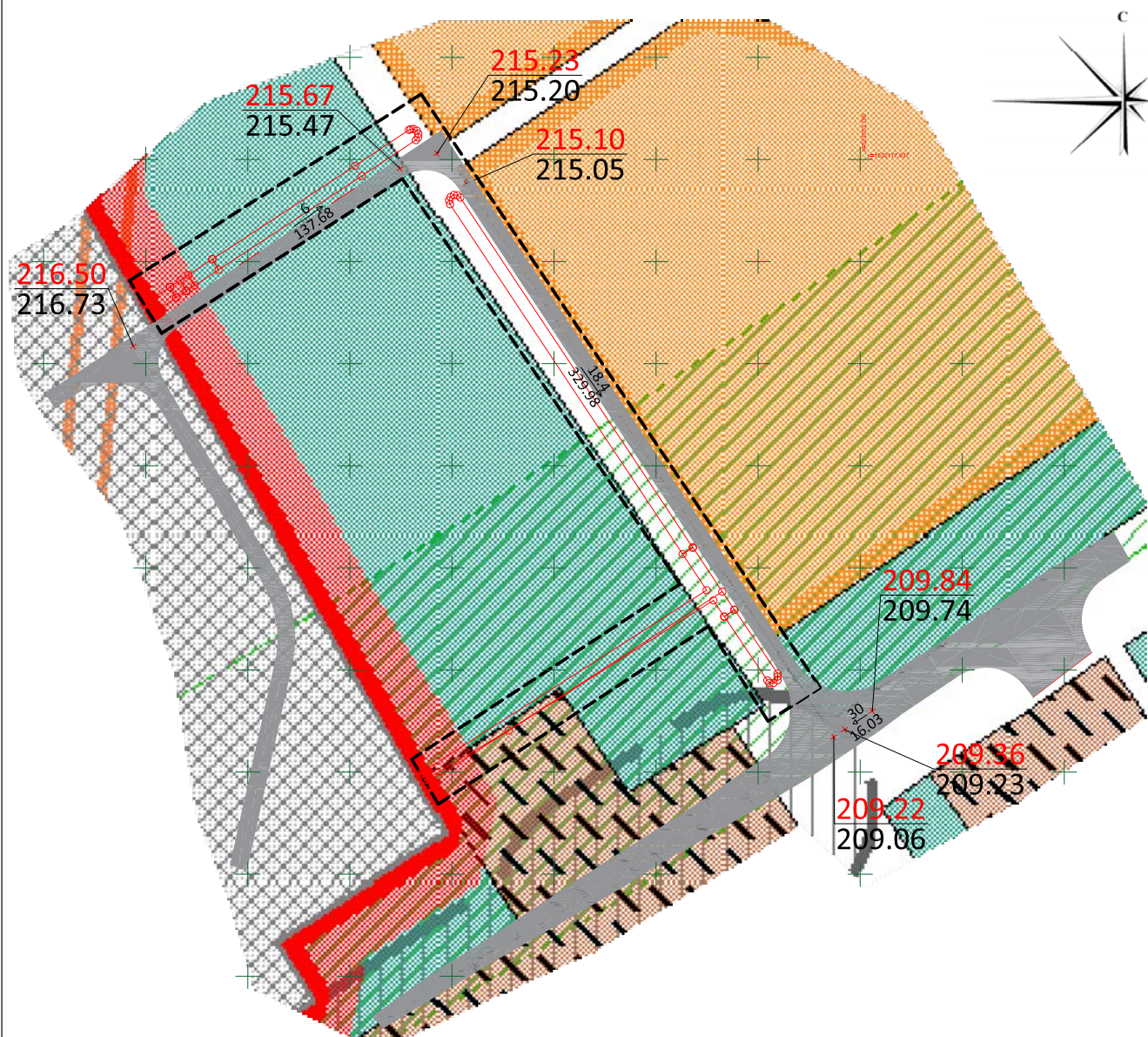
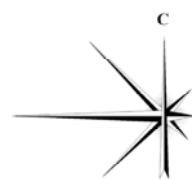
3У (чуг9)		
1	524312.03	1527546.26
2	524306.98	1527549.31
3	524295.14	1527537.55
4	524304.32	1527534.51

- Условные обозначения
- граница красных линий
 - граница земельного участка ОАО ОЗЗ "Титановая Долина"
 - номер точки на плане
 - инженерные сети (газопровод)
 - инженерные сети (водопровод)
 - инженерные сети (ВЛ 10 кВ)
 - инженерные сети (теплопровод)
 - инженерные сети (канализация)
 - инженерные сети (сети связи)
 - - - граница проектирования

У-01717 ПТ-НК2-ПП					
Проект планировки земельного участка в целях размещения объектов сети дождевой канализации ОАО "ОЗЗ Титановая Долина" и/или Водоканала					
Изм.	Внесу	Дата	Исполн.	Подпись	Дата
					01.12
Проектировщик	Лицензия				01.12
ИП	Лицензия				01.12
Исполнитель	Лицензия				01.12
ОАО "ОЗЗ Титановая Долина"					
Разбивочный чертеж красных линий					
М 1:1000					
ОАО "ОЗЗ Титановая Долина"					

Копировать

Формат А4



- Условные обозначения
- проектные красные линии
 - граница земельного участка ОАО ОЗЗ "Титановая долина"
 - + красная отметка
 - + черная отметка
 - уклон в проμήлах
 - расстояние в метрах
 - полоса отвода
 - граница проектирования

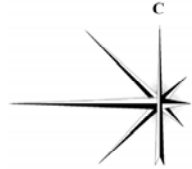
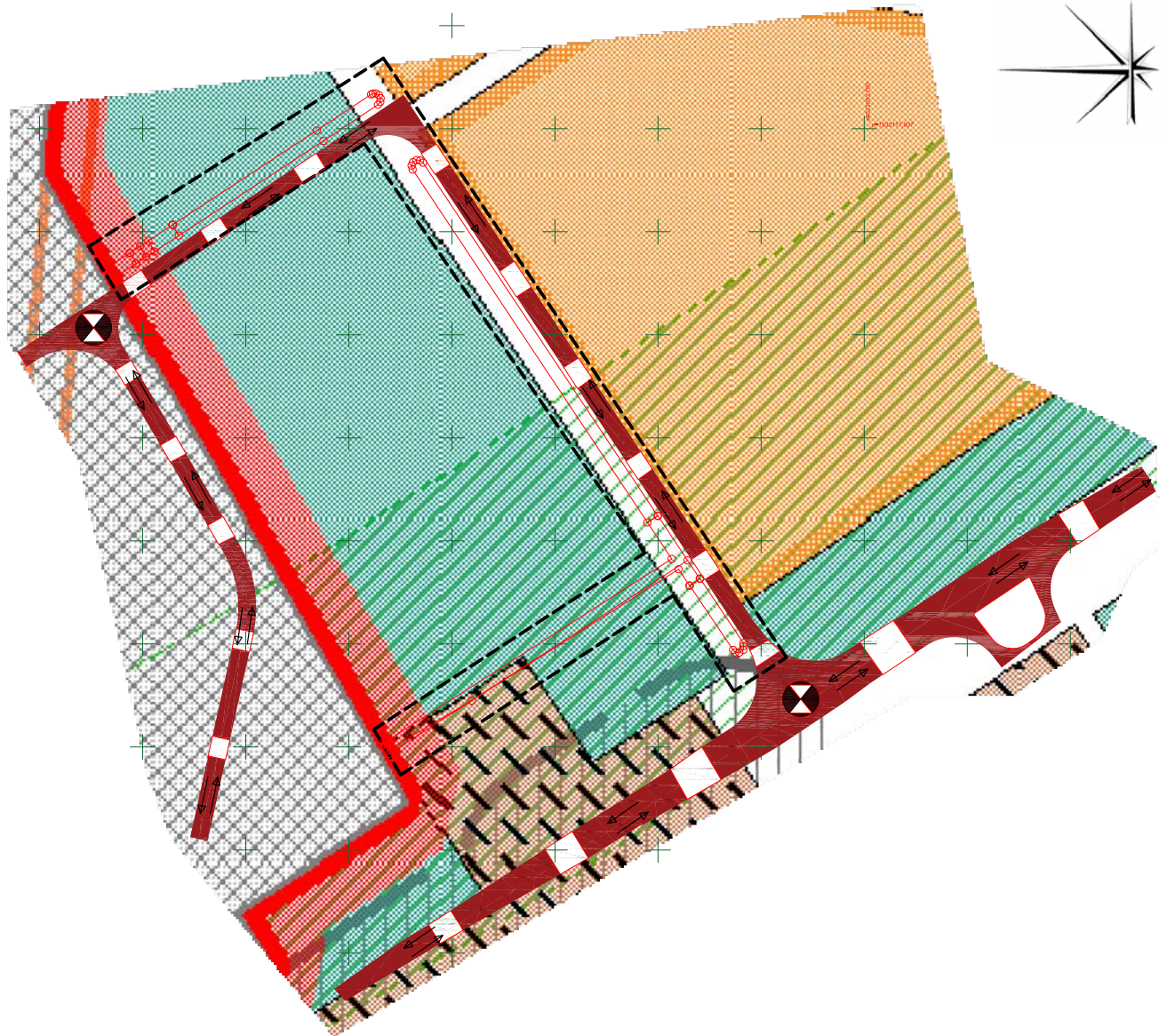
- Граница городского округа
- Граница города Верхней Салды
- Проектируемая граница города Верхней Салды
- Индивидуальная жилая застройка в прибрежных защитных полосах
- Индивидуальная жилая застройка в санитарно-защитных полосах
- Индивидуальная жилая застройка за расчетный срок
- Индивидуальная жилая застройка по техническим критериям и санитарно-защитным требованиям
- Индивидуальная жилая застройка проектируемая
- Индивидуальная жилая застройка существующая
- Секционная жилая застройка в санитарно-защитных полосах
- Секционная жилая застройка проектируемая
- Секционная жилая застройка существующая
- Территория общественной застройки за расчетный срок
- Территория общественной застройки проектируемая
- Территория общественной застройки существующая
- Школы и детские дошкольные учреждения
- Коллективные сады и дачи в прибрежных защитных полосах
- Коллективные сады и дачи в санитарно-защитных полосах
- Коллективные сады и дачи существующие

- Объекты хозяйственного назначения
- Объекты инженерной инфраструктуры существующие
- Объекты инженерной инфраструктуры проектируемые
- Объекты транспортной инфраструктуры существующие
- Объекты транспортной инфраструктуры проектируемые
- Коммунально-сервисные объекты проектируемые
- Коммунально-сервисные объекты существующие
- Производственные объекты проектируемые
- Производственные объекты существующие
- Штатное население
- Кладбища
- Освещение специального назначения
- Территории свалок проектируемые
- Территории свалок существующие
- Лесные участки
- Городские леса
- Освещение общего пользования
- Территории прибрежной свалки

Состояние:
 Дата:
 Лист:
 Всего листов:

У-01717 ПТ-НК-ПП					
Проект планировки земельного участка и сетей размещения объектов сети дождевой канализации ОАО "ОЗЗ Титановая Долина" в г. Верхней Салды					
Изм.	Возв.	Дата	Исполн.	Листов	Датум
			Лобовик	01.17	
Пояснение	Лобовик	01.17			
Лист	Лобовик	01.17			
Гл. инженер	Лобовик	01.17			
ОАО "ОЗЗ Титановая Долина"					
Служба Лист Листов					
ОАО "ОЗЗ Титановая Долина"					
М 1:1000					
Формат А4					

Копировать



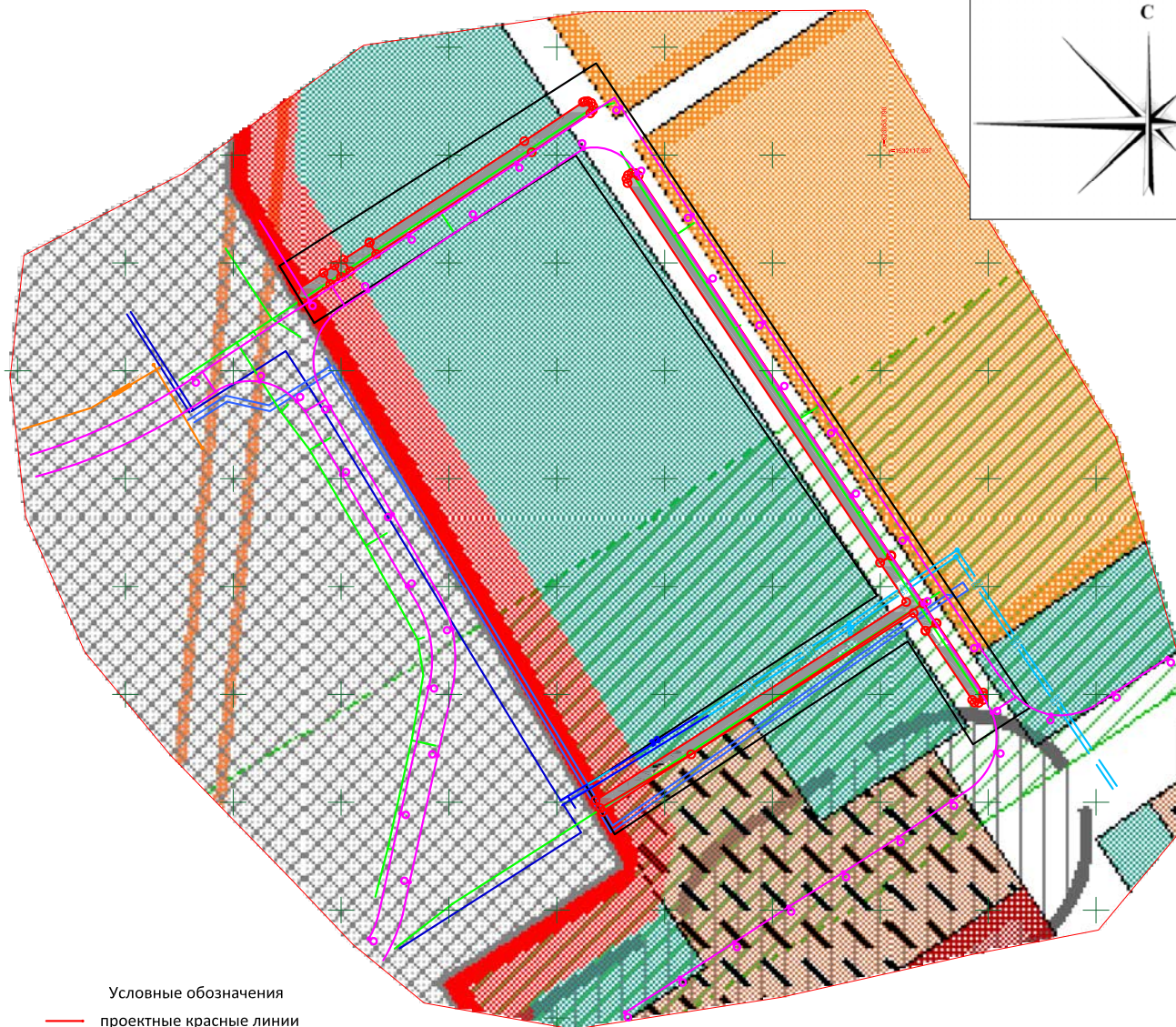
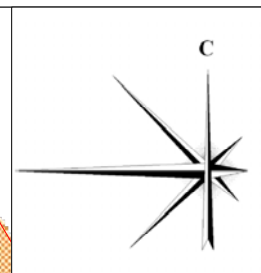
Условные обозначения
 — проектные красные линии
 — граница земельного участка ОАО "Титановая долина"
 регулируемый перекресток
 → направление движения
 внутриплощадочные дороги ОАО "Титановая долина"
 - - - граница проектирования

- | | | | |
|--|---|--|---|
| | Граница городского округа | | Объекты сельскохозяйственного назначения |
| | Граница города Верхнего Салда | | Объекты инженерной инфраструктуры существующие |
| | Проектная граница города Верхнего Салда | | Объекты инженерной инфраструктуры проектируемые |
| | Индивидуальная жилая застройка в прибрежной защитной полосе | | Объекты транспортной инфраструктуры существующие |
| | Индивидуальная жилая застройка в санитарно-защитной полосе | | Объекты транспортной инфраструктуры проектируемые |
| | Индивидуальная жилая застройка за расчетный срок | | Коммерческо-офисные объекты существующие |
| | Индивидуальная жилая застройка по условиям административно-хозяйственных требований | | Коммерческо-офисные объекты проектируемые |
| | Индивидуальная жилая застройка проектируемая | | Производственные объекты проектируемые |
| | Секционная жилая застройка в санитарно-защитной полосе | | Производственные объекты существующие |
| | Секционная жилая застройка проектируемая | | Шпалавазельный |
| | Секционная жилая застройка существующая | | Кладбища |
| | Территория общественной застройки за расчетный срок | | Озеленение специального назначения |
| | Территория общественной застройки проектируемая | | Территория садов проектируемая |
| | Территория общественной застройки существующая | | Территория садов существующая |
| | Школы и детские дошкольные учреждения | | Водные объекты |
| | Коллективные сады и дачи в прибрежной защитной полосе | | Городские леса |
| | Коллективные сады и дачи в санитарно-защитной полосе | | Озеленение общего пользования |
| | Коллективные сады и дачи существующие | | Территория урбанизированной застройки |

Составитель: [Blank]
 Проверил: [Blank]
 Инженер: [Blank]

У-01717 ПТ-НК2-ПП					
Проект планировки земельного участка и земли населенных пунктов с/х назначения кадастровый номер 040-0331 "Титановая Долина" в с. Верхнего Салда					
Изм.	Кол-во	Лист	М. дат	Листов	Дата
Разр.		Листов			01.17
Проектант	Лобанов				01.17
ГЛП	Андреев				01.17
Н. контроль	Андреев				01.17
ОАО "ОЗЗ Титановая Долина"				Статус	Лист
Схема организации транспорта в				ОАО "ОЗЗ Титановая Долина"	
улично-дорожной сети. М 1:1000				Формат А4	

Копировано



- Условные обозначения**
- проектные красные линии
 - граница земельного участка ОАО ОЭЗ "Титановая долина"
 - 83 — производственно-противопожарный водопровод (внеплощадочный)
 - дождевая канализация
 - производственно-противопожарный водопровод (внутриплощадочный)
 - газопровод
 - наружное освещение
 - полоса отвода
 - граница проектирования

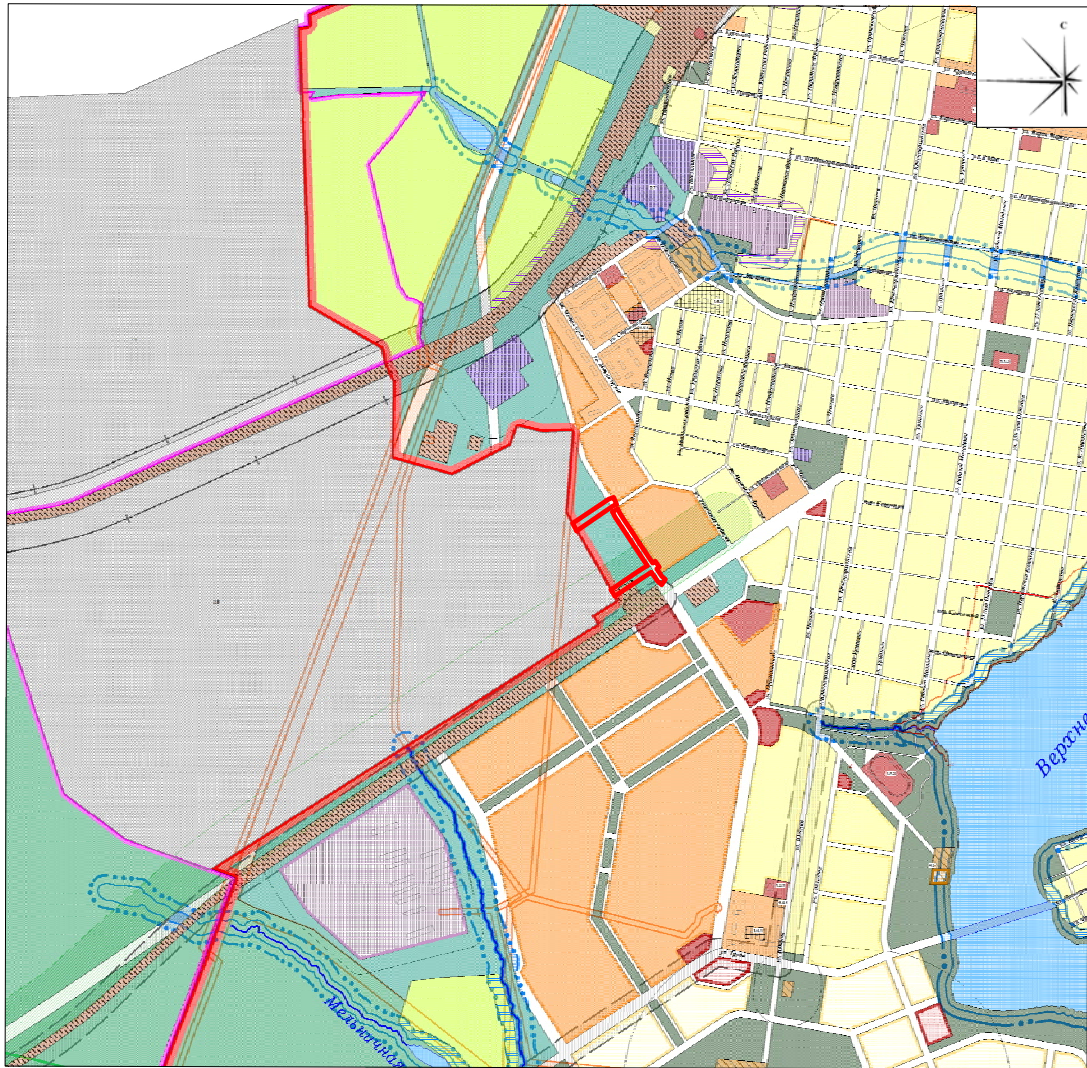
	Граница городского округа
	Граница города Верхней Салды
	Проектируемая граница города Верхней Салды
	Индивидуальная жилая застройка в прибрежных защитных полосах
	Индивидуальная жилая застройка в санитарно-защитных полосах
	Индивидуальная жилая застройка за расчетной осью
	Индивидуальная жилая застройка повышенными архитектурно-конструктивными требованиями
	Индивидуальная жилая застройка проектируемая
	Индивидуальная жилая застройка существующая
	Специальная жилая застройка в санитарно-защитных полосах
	Специальная жилая застройка проектируемая
	Специальная жилая застройка существующая
	Территории общественной застройки за расчетной осью
	Территории общественной застройки проектируемая
	Территории общественной застройки существующая
	Шалы и другие дачные подразделения
	Коллективные сады и дачи в прибрежных защитных полосах
	Коллективные сады и дачи в санитарно-защитных полосах
	Коллективные сады и дачи существующие

	Объекты сельскохозяйственного назначения
	Объекты инженерной инфраструктуры существующие
	Объекты инженерной инфраструктуры проектируемые
	Объекты транспортной инфраструктуры существующие
	Объекты транспортной инфраструктуры проектируемые
	Коммерческо-офисные объекты проектируемые
	Коммунально-офисные объекты существующие
	Производственные объекты проектируемые
	Производственные объекты существующие
	Шпалакостанция
	Кладбище
	Озеленение специального назначения
	Территории озеленения проектируемая
	Территории озеленения существующая
	Водные объекты
	Городские леса
	Озеленение общего пользования
	Территории ученической застройки

Содержание
Листы, лист №
Листы, лист №

У-01717 ПТ-НК2-ПП					
Проект планировки земельных участков с целью размещения объектов сети дождевой канализации ОАО "ОЭЗ Титановая Долина" в г. Верхней Салды					
Изм.	Бол.	Лист	Изм.	Лист	Дата
Разработчик	Лидер				01.17
Проектировщик	Лидер				01.17
ГИП	Лидер				01.17
И. контрол.	Лидер				01.17
ОАО "ОЭЗ Титановая Долина"					
Схема размещения инженерных сетей и сооружений. М 1:1000					
ОАО "ОЭЗ Титановая Долина"					
Формат А4					

Копировал



Условные обозначения
— граница проектирования линейного объекта

	Объекты сельскохозяйственного назначения
	Объекты инженерной инфраструктуры существующие
	Объекты инженерной инфраструктуры проектируемые
	Объекты транспортной инфраструктуры существующие
	Объекты транспортной инфраструктуры проектируемые
	Комплексы складские объекты проектируемые
	Комплексы складские объекты существующие
	Производственные объекты проектируемые
	Производственные объекты существующие
	Складские объекты
	Кладбища
	Объекты специального назначения
	Территории озеленения проектируемые
	Территории озеленения существующие
	Водные объекты
	Городские леса
	Объекты общего пользования
	Территории урбанизированной среды

	Граница территории округа
	Граница города Верхнего Салда
	Проектируемая граница города Верхнего Салда
	Индустриальные зоны застройки в прибрежных защитных полосах
	Индустриальные зоны застройки за расчетной зоной
	Индустриальные зоны застройки пограничных агролесохозяйственных территорий
	Индустриальные зоны застройки проектируемые
	Индустриальные зоны застройки существующие
	Секционные жилые застройки в санитарно-защитных полосах
	Секционные жилые застройки проектируемые
	Секционные жилые застройки существующие
	Территории общественной застройки за расчетной зоной
	Территории общественной застройки проектируемые
	Территории общественной застройки существующие
	Школы и детские дошкольные учреждения
	Комплексы лесов и дач в прибрежных защитных полосах
	Комплексы лесов и дач в санитарно-защитных полосах
	Вспомогательные лесы и дачи за пределами территории

Составитель: [Blank]
 Проверил: [Blank]
 Инженер: [Blank]

У-01717 ПТ-НК2-ПП					
Проект планировки линейного объекта и сетей размещения сети дождевой канализации ОАО "ОЗЗ Титановая Долина" в г. Верхнем Салда					
Имя	Коп. укл.	Лист	№ док.	Подпись	Дата
Разраб.		Листовой			01.12
Проектиров.		Листовой			01.12
ГИП		Листовой			01.12
И. контроль		Листовой			01.12
ОАО "ОЗЗ Титановая Долина"					Складил
Схема размещения проектируемой территории и структуры округ. М:1:10000					Лист
					Листов
					ОАО "ОЗЗ Титановая Долина"
Копировал					
Формат А1					



№ 953

от 17 марта 2017 года

Об утверждении Положения о порядке предоставления в 2017 году субсидий садоводческим, огородническим и дачным некоммерческим объединениям, расположенным на территории Верхнесалдинского городского округа

В соответствии со статьей 78 Бюджетного кодекса Российской Федерации, статьями 35, 36 Федерального закона от 15 апреля 1998 года № 66-ФЗ «О садоводческих, огороднических и дачных некоммерческих объединениях граждан», в целях реализации подпрограммы «Поддержка садоводческих, огороднических и дачных некоммерческих объединений» муниципальной программы «Развитие жилищно-коммунального хозяйства, повышение энергетической эффективности Верхнесалдинского городского округа до 2021 года», утвержденной постановлением администрации Верхнесалдинского городского округа от 26.09.2014 № 3001, во исполнение Плана мероприятий по реализации муниципальной программы «Развитие жилищно-коммунального хозяйства, повышение энергетической эффективности Верхнесалдинского городского округа до 2021 года» в 2017 году», утвержденного постановлением администрации Верхнесалдинского городского округа от 18.01.2017 № 143 «Об утверждении Плана мероприятий по реализации муниципальной программы «Развитие жилищно-коммунального хозяйства, повышение энергетической эффективности Верхнесалдинского городского округа до 2021 года» в 2017 году», в целях поддержки коллективного садоводства, руководствуясь Уставом Верхнесалдинского городского округа,

ПОСТАНОВЛЯЮ:

1. Утвердить Положение о порядке предоставления в 2017 году субсидий садоводческим, огородническим и дачным некоммерческим объединениям, расположенным на территории Верхнесалдинского городского округа (прилагается);

2. Создать комиссию по предоставлению в 2017 году субсидий садоводческим, огородническим и дачным некоммерческим объединениям, расположенным на территории Верхнесалдинского городского округа, и утвердить ее состав (прилагается).

3. Настоящее постановление опубликовать в официальном печатном издании «Салдинская газета» и разместить на официальном сайте Верхнесалдинского городского округа <http://www.v-salda.ru>.

4. Контроль за выполнением настоящего постановления возложить на заместителя главы администрации по жилищно-коммунальному хозяйству, энергетике и транспорту Г.В. Наумову.

*К.С. Ильичёв,
глава администрации
городского округа*

ПОЛОЖЕНИЕ

о порядке предоставления в 2017 году субсидий садоводческим, огородническим и дачным некоммерческим объединениям, расположенным на территории Верхнесалдинского городского округа

Глава 1. Общие положения

1.1. Положение о порядке предоставления в 2017 году субсидий садоводческим, огородническим и дачным некоммерческим объединениям, расположенным на территории Верхнесалдинского городского округа (далее - Положение) разработано в соответствии с Бюджетным кодексом Российской Федерации, Федеральным законом от 15 апреля 1998 года № 66-ФЗ «О садоводческих, огороднических и дачных некоммерческих объединениях граждан».

1.2. Настоящее Положение определяет цели, критерии отбора, условия и порядок предоставления субсидий садоводческим, огородническим и дачным некоммерческим объединениям, расположенным на территории Верхнесалдинского городского округа (далее - субсидии), и порядок возврата субсидий.

1.3. Субсидии предоставляются садоводческим, огородническим и дачным некоммерческим объединениям, расположенным на территории Верхнесалдинского городского округа (далее - некоммерческие объединения).

1.4. Источником финансирования субсидий являются средства бюджета Верхнесалдинского городского округа (далее - местный бюджет) в соответствии с ведомственной структурой расходов, утвержденной решением Думы городского округа от 15.12.2016 № 503 «Об утверждении бюджета Верхнесалдинского городского округа на 2017 год и плановый период 2018-2019 годов». Размер субсидий, запланированных в местном бюджете на 2017 год, составляет 356,0 тысяч рублей.

1.5. Субсидии предоставляются на безвозмездной и безвозвратной основе в целях возмещения затрат на инженерное обеспечение территорий некоммерческих объединений.

1.6. Главным распорядителем средств бюджета по предоставлению субсидий является администрация Верхнесалдинского городского округа (далее - администрация).

1.7. Субсидии предоставляются по результатам отбора. Информация о проведении отбора на получение субсидий размещается на официальном сайте Верхнесалдинского городского округа <http://www.v-salda.ru>, в официальном печатном издании «Салдинская газета».

Глава 2. Цели предоставления субсидий

2.1. Субсидии некоммерческим объединениям предоставляются на возмещение затрат на инженерное обеспечение территорий некоммерческих объединений, а

именно:

1) осуществление работ по ремонту, реконструкции или строительству линий электропередач, систем водоснабжения и канализации, а также по подключению к действующим линиям электропередач, системам водоснабжения и канализации;

2) приобретение материально-технических средств, материалов и оборудования для обеспечения работ по ремонту, реконструкции или строительству линий электропередач, систем водоснабжения и канализации, а также по подключению к действующим линиям электропередач, системам водоснабжения и канализации.

Глава 3. Сроки и критерии отбора некоммерческих объединений на получение субсидий

3.1. Отбор некоммерческих объединений, которым могут быть предоставлены субсидии в 2017 году, производится администрацией в срок не позднее 25 октября 2017 года.

3.2. Некоммерческие объединения, претендующие на получение субсидий, должны быть зарегистрированы в качестве юридического лица и располагаться на территории Верхнесалдинского городского округа.

3.3. Условиями выделения денежных средств местного бюджета на безвозмездной и безвозвратной основе являются:

1) регистрация некоммерческих объединений в установленном законом порядке;

2) наличие средств, предусмотренных на поддержку территорий некоммерческих объединений в бюджете Верхнесалдинского городского округа на соответствующий финансовый год;

3) осуществление некоммерческими объединениями деятельности по обустройству земель для ведения коллективного садоводства;

4) отсутствие у некоммерческих объединений просроченной задолженности в бюджеты всех уровней;

5) наличие открытого счета в банке.

3.4. Для получения права на предоставление субсидий некоммерческие объединения, в срок до 26 сентября 2017 года включительно, представляют в отдел по жилищно-коммунальному хозяйству администрации следующие документы, заверенные председателями некоммерческих объединений:

1) заявку на получение субсидий (приложение № 1 к настоящему Положению);

2) информационную карту, содержащую сведения о некоммерческом объединении (приложение № 2 к настоящему Положению);

3) копию договора на оказание услуг или справку-счет на приобретение материально-технических средств, оборудования, материалов;

4) копию акта об оказании услуги или акта выполненных работ;

5) копии сметной документации

(в случае предоставления услуг, выполнения работ);

6) копии счетов, счетов-фактур, накладных (в случае приобретения материально-технических средств, оборудования, материалов);

7) копии платежных документов, подтверждающих произведенные затраты (платежные поручения, кассовые чеки, товарные чеки);

8) копию учредительных документов;

9) выписку из Единого государственного реестра юридических лиц, полученную в течение 2017 года;

10) решение правления некоммерческого объединения о сборе средств на инженерное обеспечение территорий некоммерческого объединения;

11) документы, подтверждающие отсутствие просроченной задолженности перед бюджетами всех уровней;

12) справку, подписанную председателем некоммерческого объединения, о количестве используемых участков;

13) документы об организации и об отводе земельного участка для некоммерческого объединения.

3.5. Субсидии предоставляются некоммерческим объединениям на возмещение затрат, произведенных для оплаты расходов, договоров, совершенных в период с 01 сентября 2015 года по 31 августа 2017 года включительно.

Глава 4. Комиссия по предоставлению субсидий

4.1. Отбор некоммерческих объединений на получение субсидий осуществляет комиссия по предоставлению субсидий садоводческим, огородническим и дачным некоммерческим объединениям, расположенным на территории Верхнесалдинского городского округа (далее - Комиссия), состав которой утверждает постановлением администрации Верхнесалдинского городского округа.

4.2. Общий состав Комиссии формируется из председателя, заместителя председателя, секретаря и членов Комиссии.

4.3. Секретарь Комиссии осуществляет подготовку заседаний Комиссии, ведение протокола заседания.

4.4. На основании протокола заседания Комиссии подготавливается решение о предоставлении субсидий.

4.5. Решения Комиссии правомочны при наличии не менее половины состава ее членов и принимаются большинством голосов присутствующих на заседании.

4.6. Комиссия вправе, с привлечением специалистов МБУ «Служба городского хозяйства», выезжать в некоммерческие объединения с целью проверки и подтверждения фактов проведенных работ или приобретения материально-технических средств, оборудования, материалов.

4.7. Права и обязанности Комиссии:

1) рассматривает документы,



представленные некоммерческими объединениями, и определяет соответствие представленных документов требованиям настоящего Положения;

2) принимает одно из следующих решений:

а) об отклонении заявок некоммерческих объединений в случае отсутствия документов, указанных в пункте 3.4 настоящего Положения;

б) о предоставлении субсидий и о сумме субсидий;

в) об отказе в предоставлении субсидий.

4.8. Критериями принятия решения о предоставлении субсидий (возмещение затрат) являются следующие:

1) некоммерческие объединения соответствуют требованиям, указанным в пунктах 3.2 и 3.3 настоящего Положения;

2) некоммерческие объединения представили документы, указанные в пункте 3.4 настоящего Положения.

4.9. Основаниями отказа в предоставлении субсидий являются:

1) недостоверность сведений, представленных некоммерческими объединениями;

2) несоответствие целей получения субсидий, указанных в заявке, целям, указанным в пункте 2.1 настоящего Положения;

3) отсутствие ассигнований, предусмотренных в бюджете городского округа на указанные цели;

4) невыполнение условий, указанных в пунктах 3.2-3.4 настоящего Положения.

4.10. Комиссия рассматривает представленные заявки на получение субсидий некоммерческими объединениями в течение 20 рабочих дней с даты окончания срока подачи заявок. Результат оформляется протоколом, на основании которого подготавливается решение о предоставлении субсидий в форме постановления администрации Верхнесалдинского городского округа об утверждении Перечня получателей субсидий с указанием суммы по каждому некоммерческому объединению (далее – Перечень).

4.11. Субсидии предоставляются в целях возмещения произведенных затрат на инженерное обеспечение территорий некоммерческих объединений в размере до 50 процентов от общей стоимости работ, услуг, материалов, оборудования, материально-технических средств.

Размер субсидий рассчитывается по формуле:

$$P_i = K \cdot \text{ис.уч.}i \cdot \Sigma K \text{ ис.уч.}, \text{ где}$$

P_i – размер субсидии для i -того некоммерческого объединения;

K ис.уч. i – количество используемых участков в i -том некоммерческом объединении;

P м.б – размер субсидий, предусмотренный в местном бюджете;

ΣK ис.уч. – общее количество используемых участков во всех некоммерческих объединениях, вошедших в Перечень.

4.12. Администрация после утверждения Перечня в течение 14 рабочих дней заключает с некоммерческими объединениями

9

УТВЕРЖДЕН
постановлением администрации
Верхнесалдинского городского округа
от 17.03.2017 № 953
«Об утверждении Положения о порядке предоставления в 2017 году субсидий садоводческим, огородническим и дачным некоммерческим объединениям, расположенным на территории Верхнесалдинского городского округа»

Состав комиссии

по предоставлению субсидий садоводческим, огородническим и дачным некоммерческим объединениям, расположенным на территории Верхнесалдинского городского округа

- | | | |
|----|---|---|
| 1. | НАУМОВА
Галина Васильевна | - заместитель главы администрации по жилищно-коммунальному хозяйству, энергетике и транспорту, председатель комиссии |
| 2. | СОКОЛОВА
Лариса Анатольевна | - заведующая отделом бухгалтерского учета и отчетности администрации городского округа, заместитель председателя комиссии |
| 3. | РАСПОПОВА
Наталья Геннадьевна | - начальник юридического отдела администрации городского округа |
| 4. | СОФРОНОВА
Людмила Юрьевна | - специалист 1 категории отдела по жилищно-коммунальному хозяйству администрации городского округа, секретарь комиссии |
| 5. | ВАЙСЕРО
Владимир Викторович | - директор МБУ «Служба городского хозяйства» (по согласованию) |

Соглашение о предоставлении субсидий, в котором предусматриваются размер, сроки, цели и условия предоставления субсидий (приложение № 3 к настоящему Положению).

Глава 5. Порядок предоставления субсидий

5.1. Отдел по жилищно-коммунальному хозяйству администрации копии документов некоммерческих объединений, прошедших конкурсный отбор, указанные в подпунктах 3, 4, 6, 7 пункта 3.4 настоящего Положения, и копию постановления администрации Верхнесалдинского городского округа об утверждении Перечня передает в отдел бухгалтерского учета и отчетности администрации.

5.2. Предоставление субсидий производится путем перечисления субсидий на расчетные счета

некоммерческих объединений, открытые в банке.

5.3. Отдел бухгалтерского учета и отчетности администрации, проверив предоставленные документы, направляет в Финансовое управление администрации заявку на финансирование, а также принятые к учету документы в соответствии с настоящим Положением на расходование денежных средств и платежное поручение.

Глава 6. Возврат субсидий

6.1. Некоммерческие объединения несут ответственность за достоверность представленных сведений и документов, определенных в пункте 3.4 настоящего Положения.

6.2. При выявлении администрацией, органами, осуществляющими муниципальный финансовый контроль, нарушений условий, установленных для пре-

доставления субсидий, а также факта предоставления недостоверных сведений и документов для получения субсидий, субсидии подлежат возврату в бюджет городского округа в течение 10 календарных дней с момента получения соответствующего требования.

6.3. При невозврате субсидий в указанный срок администрация принимает меры по взысканию сумм субсидий, подлежащих возврату в местный бюджет, в судебном порядке.

Глава 7. Контроль за расходованием средств

7.1. Администрация и органы муниципального финансового контроля Верхнесалдинского городского округа осуществляют контроль за соблюдением условий, целей и порядком предоставления субсидий получателям.



Приложение № 1
к Положению о порядке предоставления
в 2017 году субсидий садоводческим,
огородническим и дачным
некоммерческим объединениям,
расположенным на территории
Верхнесалдинского городского округа

Главе администрации
Верхнесалдинского городского округа

от _____
(наименование)

_____ (ИНН, юридический адрес)

_____ (контактный телефон)

ЗАЯВКА

На основании решения правления « _____ »

(протокол № _____ от «__» _____ 20__ г.) просим выделить
субсидию садоводческим, огородническим и дачным некоммерческим объединениям
в _____ 20__ году на

_____ (наименование работ или оказание услуг)

на территории « _____ »
в размере _____ руб. (_____) руб.

Субсидию просим перечислить
номер расчетного счета:

наименование и реквизиты банка:



продолжение приложения № 1

№ п/п	Вид работ	Объем работ	Стоимость затрат (услуг)	Сроки работ (услуг)	Сумма собственных средств, руб.	Сумма запрашиваемых средств, руб.
1.						
2.						

Председатель _____
(подпись) (расшифровка подписи)

Члены правления: _____
(подпись) (расшифровка подписи)
_____ (подпись) (расшифровка подписи)
_____ (подпись) (расшифровка подписи)

М.П.

К заявке прилагаются документы согласно пункту 3.4 Положения.

Даю свое согласие на обработку моих персональных данных:

- 1) _____ (Ф.И.О.) _____ (подпись)
- 2) _____ (Ф.И.О.) _____ (подпись)
- 3) _____ (Ф.И.О.) _____ (подпись)
- 4) _____ (Ф.И.О.) _____ (подпись)
- 5) _____ (Ф.И.О.) _____ (подпись)

Данное согласие действует бессрочно. В случае неправомерного использования предоставленных данных, согласие отзывается письменным заявлением субъекта персональных данных.

Приложение № 2

к Положению о порядке предоставления в 2017 году субсидий садоводческим, огородническим и дачным некоммерческим объединениям, расположенным на территории Верхнесалдинского

Информационная карта

1.	Наименование организации	
2.	ИНН	
3.	Почтовый индекс	
4.	Адрес юридический	
5.	Адрес фактический	
6.	Телефон, факс	
7.	Фамилия, имя, отчество руководителя, телефон	
8.	Фамилия, имя, отчество бухгалтера, телефон	
9.	Фамилия, имя, отчество членов правления, телефоны:	
9.1.		
9.2.		
9.3.		
9.4.		
10.	Основной государственный регистрационный номер (ОГРН)	
11.	Дата регистрации	
12.	Наименование банка	
13.	БИК	
14.	Номер корреспондентского счета	
15.	Номер расчетного счета	



16.	Площадь, га	
17.	Год образования	
18.	Количество отведенных участков	
19.	Количество свободных участков	
Характеристика инженерной инфраструктуры		
20.	Протяженность забора, которым обнесено некоммерческое объединение	
21.	Дороги на территории некоммерческого объединения:	
21.1.	ширина проезжей части, м	
21.2.	тип покрытия (песчано-гравийная смесь, щебень, асфальт)	
21.3.	протяженность, км	
21.4.	техническое состояние (удовлетворительное/требуется реконструкция)	
22.	Электроснабжение:	
22.1.	мощность воздушной линии электропередачи	
22.2.	протяженность воздушной линии электропередачи	
22.3.	тип трансформаторной подстанции (мощность, количество)	
22.4.	техническое состояние (удовлетворительное/требуется реконструкция)	
22.5.	мощность, приходящаяся на один садовый участок, кВт	
23.	Водоснабжение:	
23.1.	Наличие скважины для питьевого водоснабжения	
23.2.	Техническое водоснабжение:	
23.2.1.	наличие скважины и ее производительность в м3/час	
23.2.2.	наличие водонапорной вышки с баком и емкость бака в м3	
23.2.3.	наличие системы забора воды из поверхностных источников и ее производительность в м3/час	
23.3.4.	протяженность водопровода с указанием диаметра труб	
23.4.5.	Подача воды из источников водоснабжения (почасовая/круглосуточная)	
23.4.6.	техническое состояние (удовлетворительно/требуется реконструкция)	
24.	Площадки для мусоросборников:	
24.1.	площадь земельного участка, предоставленного для установки контейнеров для сбора твердых бытовых отходов, кв. м	
24.2.	тип контейнеров (наличие и потребность), шт./куб. м	
24.3.	объем сбора твердых бытовых отходов, куб. м	
24.4.	договор на вывоз твердых бытовых отходов (наличие/отсутствие)	

(наименование должности
руководителя)

(личная подпись)

(И.О. Фамилия)

(дата)

Даю свое согласие на обработку моих персональных данных:

1) _____
(Ф.И.О.)

(подпись)

2) _____
(Ф.И.О.)

(подпись)

3) _____
(Ф.И.О.)

(подпись)

4) _____
(Ф.И.О.)

(подпись)

5) _____
(Ф.И.О.)

(подпись)



Приложение № 3
к Положению о порядке предоставления
в 2017 году субсидий садоводческим,
огородническим и дачным
некоммерческим объединениям,
расположенным на территории
Верхнесалдинского городского округа

СОГЛАШЕНИЕ

о предоставлении из бюджета

**Верхнесалдинского городского округа субсидии садоводческим, огородническим и дачным
некоммерческим объединениям, расположенным на территории Верхнесалдинского городского округа**

г. Верхняя Салда

« ____ » _____ 2017 г.

Администрация Верхнесалдинского городского округа в лице заместителя главы администрации Верхнесалдинского городского округа по ЖКХ, энергетике и транспорту _____, действующего на основании распоряжения администрации городского округа № _____ от _____ именуемая в дальнейшем «Администрация», с одной стороны, и _____, именуемое в дальнейшем «Получатель», в лице председателя _____ действующего на основании _____, с другой стороны, вместе именуемые «Стороны», заключили настоящее Соглашение (далее - Соглашение) о нижеследующем:

1. Предмет соглашения

1.1. Предметом Соглашения является предоставление субсидии из бюджета Верхнесалдинского городского округа для возмещения затрат Получателя в соответствии с Положением о порядке предоставления в 2017 году субсидий садоводческим, огородническим и дачным некоммерческим объединениям, расположенным на территории Верхнесалдинского городского округа, утвержденным постановлением администрации Верхнесалдинского городского округа от _____ года № _____ «Об утверждении Положения о порядке предоставления в 2017 году субсидий садоводческим, огородническим и дачным некоммерческим объединениям, расположенным на территории Верхнесалдинского городского округа» (далее – Положение).

1.2. Объем субсидий, предоставляемый в 2017 году Получателю, составляет _____ (_____).

2. Права и обязанности сторон

2.1. Получатель:

2.1.1. Для получения субсидий в соответствии с настоящим Соглашением обязан представлять в администрацию Верхнесалдинского городского округа документы в соответствии с пунктом 3.4 Положения.

2.2. Администрация обязуется:

2.2.1. Как главный распорядитель бюджетных средств, предоставить Получателю субсидии в соответствии с Положением.

2.2.2. Перечислить субсидии на расчетный счет Получателя на условиях, предусмотренных Положением, с учетом предоставления Получателем документов, являющихся основанием для выплаты субсидий, путем предоставления заявки на оплату расходов.

3. Ответственность сторон

3.1. Получатель несет ответственность за достоверность информации, содержащейся в представленных документах.

3.2. В случае неисполнения или ненадлежащего исполнения своих обязательств по настоящему Соглашению Стороны несут ответственность в соответствии с действующим законодательством Российской Федерации.

3.3. При выявлении администрацией городского округа, органами, осуществляющими финансовый контроль, нарушений условий, установленных для предоставления субсидий, а также факта предоставления недостоверных сведений и документов для получения субсидий, субсидии подлежат возврату в бюджет



Верхнесалдинского городского округа в течение 10 календарных дней с момента получения соответствующего требования.

4. Срок действия соглашения

4.1. Настоящее Соглашение вступает в силу со дня его подписания обеими Сторонами и действует до «__» _____ 20__ года.

5. Заключительные положения

5.1. Получатель дает согласие на осуществление администрацией и органами муниципального финансового контроля Верхнесалдинского городского округа проверок по соблюдению получателем условий, целей и порядка предоставления субсидий.

5.2. Споры (разногласия), возникающие между Сторонами в процессе исполнения обязательств по настоящему Соглашению, разрешаются ими, по возможности, путем проведения переговоров, обмена письмами и другими документами, или в судебном порядке в соответствии с законодательством Российской Федерации.

5.3. Настоящее Соглашение составлено в двух экземплярах, имеющих одинаковую юридическую силу, по одному для каждой из Сторон.

5.4. Все приложения к Соглашению являются его неотъемлемой частью.

6. Юридические адреса, реквизиты

Администрация:

Администрация Верхнесалдинского городского округа
624760 Свердловская область,
г. Верхняя Салда, ул. Энгельса, 46
ИНН 6607002585 КПП 660701001
р/с 40204810900000126207 Уральское ГУ Банка
России г. Екатеринбург
БИК 046577001

Получатель:

М.П. _____ Ф. И. О.

М.П. _____ Ф. И. О.

№ 1157 от 5 апреля 2017 года

О проведении мероприятий по санитарной очистке и благоустройству территории Верхнесалдинского городского округа в 2016 году

В целях улучшения санитарно-гигиенического состояния и благоустройства территории Верхнесалдинского городского округа в весенний период 2017 года, руководствуясь Федеральным законом от 10 января 2002 года № 7-ФЗ «Об охране окружающей среды», СанПиН 42-128-4690-88 «Санитарные правила содержания территорий населенных мест», СанПиН 2.2.1/2.1.1.1200-03 «Санитарно-защитные зоны и санитарная классификация предприятий, сооружений и иных объектов», статьей 31 Устава Верхнесалдинского городского округа,

ПОСТАНОВЛЯЮ:

1. Провести в период с 15 апреля по 27 мая 2017 года мероприятия по санитарной очистке и благоустройству территории Верхнесалдинского городского округа.

2. Создать штаб по организации и проведению мероприятий по санитарной очистке и благоустройству территории Верхнесалдинского городского округа в 2017 году (далее – Штаб).

3. Утвердить состав Штаба (прилагается).

4. Для координации работ в рамках проведения мероприятий по санитарной очистке и благоустройству территории Верхнесалдинского городского округа в 2017 году рекомендовать Штабу:

1) еженедельно, начиная с 13 апреля 2017 года по четвергам в 16.00 часов, в малом зале администрации городского округа проводить заседание Штаба;

2) организовать информирование населения городского округа

о ходе проведения мероприятий по санитарной очистке и благоустройству территории Верхнесалдинского городского округа в 2017 году через средства массовой информации.

5. Рекомендовать предприятиям, организациям, учреждениям, независимо от организационно-правовой формы, индивидуальным предпринимателям:

1) провести санитарную очистку территорий в соответствии с Правилами благоустройства территории Верхнесалдинского городского округа утвержденными, решением Думы городского округа от 30.01.2013 № 106, согласно приложению № 1 к настоящему постановлению;

2) обеспечить наведение порядка на территориях, рекомендуемых для проведения санитарной очистки, включая уборку мусора, сухостоя, прочистку сточных канав, уборку земли с проезжей части дорог, побелку бордюрного камня, подрезку деревьев и ку-

старников, ремонт урн, скамеек;

3) не допускать сжигания мусора от уборки территорий, в том числе от уборки кладбищ, на территории Верхнесалдинского городского округа.

6. Рекомендовать ПАО «Корпорация ВСМПО-АВИСМА» (М.В. Воеводин) провести санитарную очистку территорий в границах, согласно приложению № 2 к настоящему постановлению.

7. Ведущему специалисту отдела по социальной сфере администрации Верхнесалдинского городского округа С.В. Поляковой в рамках проведения мероприятий по санитарной очистке и благоустройству территорий Верхнесалдинского городского округа организовать молодежную акцию «Молодежь за чистый город» с привлечением на добровольной основе трудовых отрядов учащейся и работающей молодежи для проведения санитарной очистки на следующих территориях города Верхняя Салда:



СОСТАВ

Штаба по организации и проведению мероприятий по санитарной очистке и благоустройству территории Верхнесалдинского городского округа в 2017 году

1) сквер Труда и Победы;
2) сквер «Комсомольский» (в районе школы № 2);

3) территория, прилегающая к ГАПОУ СО «Верхнесалдинский авиаметаллургический техникум»;

4) парк по улице Парковая в районе ГАПОУ СО «Верхнесалдинский многопрофильный техникум им. А.А. Евстигнеева» («Базановский парк»);

5) парк «Металлургов» (в районе лодочной станции);

6) сквер «Молодежный» (в районе перекресток улиц Карла Маркса и Ленина).

8. Главам территориальных органов администрации Верхнесалдинского городского округа: С.М. Хорольскому, А.М. Еремину, М.М. Мустакимову, Н.В. Глебовой организовать в подведомственных населенных пунктах санитарную очистку территорий, в том числе территорий сельских и поселковых кладбищ, с привлечением жителей на добровольной основе, обеспечить вывоз мусора на городскую свалку.

9. Рекомендовать директору МУП «Городское УЖКХ» И.А. Тоду:

1) организовать и провести мероприятия по очистке территорий и уборке мусора в жилых микрорайонах города Верхняя Салда с привлечением жителей на добровольной основе;

2) обеспечить участников мероприятий мешками для сбора мусора;

3) разработать график вывоза мусора от уборки территорий в период проведения мероприятий;

4) обеспечить своевременный вывоз и прием мусора от уборки территорий при проведении мероприятий на полигон ТБО и ТПО города Верхняя Салда без взимания платы за размещение и утилизацию отходов, с обязательным учетом принимаемых отходов.

10. Рекомендовать руководителям предприятий ПАО «Корпорация ВСМПО-АВИСМА», МУП «Гор. УЖКХ» выделять по разовым заявкам Штаба необходимую технику для вывоза мусора и выполнения благоустроительных работ.

11. Рекомендовать организациям, для которых в соответствии с их классом опасности СанПиН 2.2.1/2.1.1.1200-03 «Санитарно-защитные зоны и санитарная классификация предприятий, сооружений и иных объектов» определены санитарно-защитные зоны, провести уборку данных территорий согласно приложению № 3 к настоящему постановлению.

12. Настоящее постановление опубликовать в официальном печатном издании «Салдинская газета» и разместить на официальном сайте Верхнесалдинского городского округа <http://www.v-salda.ru>.

13. Контроль за выполнением настоящего постановления возложить на заместителя главы администрации по жилищно-коммунальному хозяйству, энергетике и транспорту Г.В. Наумову.

К.С. Ильичёв,
глава администрации
городского округа

1.	НАУМОВА Галина Васильевна	– заместитель главы администрации по ЖКХ, энергетике и транспорту, начальник Штаба
2.	БАЛАКИНА Наталья Сергеевна	– и.о. управляющего делами администрации, заместитель начальника Штаба
3.	СЕМКОВА Лариса Сергеевна	– главный специалист по экологии администрации городского округа, секретарь Штаба
	Члены Штаба:	
4.	ЩЕМЕРОВ Иван Дмитриевич	– начальник цеха № 60 ПАО «ВСМПО-АВИСМА» (по согласованию);
5.	БАХТИНА Екатерина Ринатовна	– заведующая отделом архитектуры и градостроительства администрации городского округа
6.	ПОЛЯКОВА Светлана Владимировна	– ведущий специалист отдела по социальной сфере
7.	ТОДУА Ирина Александровна	– директор МУП «Гор. УЖКХ» (по согласованию)
8.		– начальник службы благоустройства МУП «Городское управление жилищно-коммунального хозяйства» (по согласованию)
9.	МОХОВ Валерий Павлович	– член постоянной депутатской комиссии Думы городского округа по городскому хозяйству и охране окружающей среды (по согласованию)
10.	СЕМКОВА Анастасия Владимировна	– директор МБУ «Служба городского хозяйства»
11.	БАКЛАНОВ Ярослав Борисович	– директор МП «Городские электрические сети» (по согласованию)
12.	ГИНДИЧ Алексей Александрович	– начальник отдела участковых уполномоченных полиции майор полиции (по согласованию)
13.	ШЕРШНЕВА Ирина Серафимовна	– инженер по охране труда и экологии (по согласованию)
14.	ПАНКРАТОВ Иван Николаевич	– инженер МБУ «Служба городского хозяйства»



ТЕРРИТОРИИ,
рекомендуемые для проведения санитарной очистки и благоустройства предприятиями, организациями, учреждениями, индивидуальными предпринимателями на территории Верхнесалдинского городского округа

№ п/п	Предприятия, организации, учреждения	Границы территории
1.	ООО «ВСМЗ»	Территория, прилегающая к промышленной зоне предприятия по ул. РЛюксембург от ул. III Интернационала до плотины включительно; ул. Ленина от здания № 31 до пруда; полоса отвода ж/дороги на промплощадку ВСМЗ
2.	ОАО «Верхнесалдинский Хлебокомбинат»	Ул. Вокзальная д. 16 прилегающая территория Хлебокомбината (до проезжей части автомобильных дорог общего пользования); ул. Вокзальная д. 16а – прилегающая территория магазин № 3; ул. Свердлова д. 171 – прилегающая территория магазин № 33; ул. К. Либкнехта, д. 20, – прилегающая территория магазин № 15; (не менее 15 м по периметру отведенной территории) ул. Энгельса, 36, ул. Воронова 2/1, ул. Красноармейская 168, киоски «Купава» (на расстоянии 10 м по периметру); ул. Энгельса, 68 остановочный комплекс «Малахит» (на расстоянии 10 м по периметру)
3.	МУП «Пассажиравтотранс»	Территория от проезжей части ул. Парковая до гаражей в районе «Чернушка» (от поворота на пос. Чернушка)
4.	МУП «Городское УЖКХ»	Территория, прилегающая к зданиям по ул. Парковая д. 1а (включая зеленую зону до проезжей части ул. Ленина), ул. Энгельса д. 47а, - прилегающие территории производственных и вспомогательных объектов предприятия (гаражи, котельные, ЦТП и пр.) - зеленая зона от ул. Парковая до гаражного массива в районе «Телеателье»; - территория всех жилых микрорайонов города
		(с участием жителей); территория, прилегающая к общежитиям (с участием жильцов)
5.	ООО «Управляющая компания жилищно-коммунального хозяйства»	- территория жилых микрорайонов города (с участием жителей); - территории, не входящие в придомовые, согласно муниципальному контракту № 0862300042017000005-0222894-01 от 14.03.2017
6.	МУП «Городские электрические сети»	Территория, прилегающая к зданию по ул. Молодежный поселок, д. 102а. Прилегающие территории объектов (подстанции, гараж) Территория старого кладбища по ул. К. Маркса
7.	Администрация Верхнесалдинского городского округа (иные учреждения, расположенные в здании)	Территория, прилегающая к административному зданию по ул. Энгельса д. 46, включая территорию зеленых зон от ограждения профилактория с восточной и северной части, от гаражей до здания с южной части



8.	ГБУЗ Свердловской области Верхнесалдинская центральная городская больница	Территория Больничного городка по ул. Р.Молодежи, д. 2а с прилегающей территорией до проезжей части автомобильных дорог, территории филиалов ЦГБ
9.	ГБУЗ Свердловской области «Стоматологическая поликлиника»	Территория, прилегающая к зданию по ул. Энгельса, д. 69 (не менее 15 м по периметру отведенной территории)
10.	Филиал ОАО «Ростелеком»	Территория, прилегающая к зданию по ул. Ленина д. 1 до проезжей части автодороги
11.	Отделения почтовой связи	Территории, прилегающие к зданиям по ул. Ленина, д.1, ул. Спортивная, д. 13, ул. Энгельса, д. 87/1, ул. 25 Октября, д. 110, ул. Р.Люксембург, д. 168, ул. Народная Стройка, д.5 (не менее 15 м по периметру отведенной территории)
12.	Отдел № 19 Управление федерального казначейства по Свердловской области	Территория, прилегающая к административному зданию по ул. Энгельса д. 48, включая территорию с зелёной и пешеходной зоной до проезжей части по ул. Энгельса и по ул. Молодежный поселок до магазина «Дионис»
13.	Филиал ОАО «Уральские газовые сети»	Территория, прилегающая территория к зданию по ул. Сабурова, д. 4 (не менее 15 м по периметру отведенной территории)
14.	Межрайонная ИФНС № 16	Территория, прилегающая к зданию по ул. Парковая, д. 14а (не менее 15 м по периметру отведенной территории)
15.	Управление социальной защиты населения по Верхнесалдинскому району	Территория, прилегающая к зданию по ул. Воронова, д. 6 (не менее 15 м по периметру отведенной территории)
16.	Областной государственный центр технической инвентаризации	Территория, прилегающая к зданию по ул. Пролетарская, д. 2 (не менее 15 м по периметру отведенной территории)
17.	3-й отряд ФПС по Свердловской области	Территория, прилегающая к зданию пожарной части № 33, по ул. Северная, д.1
18.	Управление пенсионного фонда в г. Верхняя Салда	Территория, прилегающая к зданию по ул. Молодежный поселок, д.104 (не менее 15 м по периметру отведенной территории)
19.	Верхнесалдинский отдел УФС государственной регистрации, кадастра и картографии по Свердловской области	Территория, прилегающая к зданию по ул. Евстигнеева, д. 19 (не менее 15 м по периметру отведенной территории)
20.	МО МВД России «Верхнесалдинский»; Верхнесалдинский городской суд; ОВО при МО по Верхнесалдинскому городскому округу; отдел военного комиссариата г. Верхняя Салда	Территория, прилегающая к зданиям по ул. Спортивная, д. 2 (территория бывшего военного городка)
21.	Управление образования	Территории, прилегающие к школам, детским садам, к административному зданию по ул. Ленина, д. 31 до проезжей части автодорог



22.	Управление культуры	Территории, прилегающие к зданиям по ул. Энгельса, д. 75, «Сиреневый сквер» (Центр Детского творчества); ул. Энгельса, д. 47 (Детская школа искусств); ул. Труда, д. 1 (Дом культуры); ул. Ленина, д. 64 (музей); ул. Калинина, д. 37; территории, прилегающие к детским клубам, библиотекам по ул. Ленина, д. 12, ул. Воронова, д. 12, корп.1, ул. 25 Октября, д. 5, ул. Народная Стройка; территория, прилегающая к ДК им. Г.Д. Агаркова, включая детский парк, и площадь перед Дворцом культуры
23.	ГАПОУ СО «Верхнесалдинский многопрофильный техникум им. А.А.Евстигнеева»	Территории, прилегающие к учебным корпусам по ул. Парковая, д. 14 и территории стадиона (включительно)
24.	Филиал ФГАОУ ВПО «Уральский федеральный университет имени первого Президента России Б.Н. Ельцина» в г. Верхняя Салда	Территории, прилегающие к учебным корпусам; аллея от ДК им. Г.Д. Агаркова до ул. Рабочей Молодежи
25.	ГАПОУ СО «Верхнесалдинский авиаметаллургический техникум»	Территория, прилегающая к учебному корпусу, ограниченная с северной стороны ул. Воронова, с южной стороны – частной жилой застройкой
26.	Гаражно-строительные кооперативы, коллективные садоводческие товарищества	Территории, прилегающие к гаражно-строительным кооперативам, садоводческим товариществам, включая территорию гаражных массивов и садоводческих товариществ (не менее 15 м по периметру отведенной территории)
27.	Нижнетагильское отделение железной дороги	Полоса отвода железной дороги в границах города и территория железнодорожной станции
28.	Верхнесалдинская автостанция ГУП «СО ОПА»	Территория, прилегающая к зданию по ул. Ленина, д. 56
29.	МУП «Ритуал»	Территория действующего кладбища с прилегающей территорией
30.	Сбербанк г. В.Салда	Территории, прилегающие к остановочным комплексам: ул. Энгельса, 29; ул. Чкалова, 76; ул. Воронова, 19; «Центральная проходная»; «Восточная проходная»
31.	ООО «Изысканный вкус»	Территория и зеленая зона, прилегающая к комплексу «Уральский» и продовольственной базе цеха № 25
32.	ООО «ВСМПО-ЛЕСТА»	Дорога и прилегающая территория от въездных ворот ООО «ВСМПО-ЛЕСТА» до цеха № 60
33.	ООО «ВСМПО ППО»	Территория и зеленая зона прилегающая к ООО «ВСМПО-ППО»
34.	ООО «ВСМПО Новые Технологии»	Прилегающая территория к ООО «ВСМПО Новые Технологии»
35.	ООО «ВСМПО -Строитель (УКС)»	Прилегающая территория к ООО «ВСМПО -Строитель (УКС)» и дорога до ул. 25 Октября
36.	Хозяйствующие субъекты (юридические лица, индивидуальные предприниматели), учреждения, организации, собственники и арендаторы земельных участков	Территории, прилегающие к объектам торговли, общественного питания, бытового обслуживания населения, офисам (в т.ч. встроенным в жилые дома), автошколам, АЗС, автомастерским, автостоянкам, парковкам (по периметру отведенной территории в соответствии с Правилами благоустройства)



ПЕРЕЧЕНЬ
территорий, рекомендуемых для проведения санитарной очистки ПАО «Корпорация ВСМПО-АВИСМА» на территории города Верхняя Салда

1.	Территория, от заводууправления до ул. Парковая; Территория, прилегающая к зданию ОПП, в т.ч. от забора до дороги; Территория, прилегающая к базе цеха № 19; Территория, прилегающая к базе цеха № 60; Территория, прилегающая к цеху № 54; Территория, прилегающая к цеху № 50; Территория, прилегающая к цеху № 41; Ж/д пути и прилегающая территория, в т.ч. от забора до дороги; Дорога и прилегающая территория от цеха № 54 до проходной цеха № 22; Территория между а/дорогой и ограждением пл. «А» от поста ВАИ до ж/д переезда МПС
2.	Тротуары и газоны по обе стороны ул. Парковой, от перекрестка с ул. Ленина, до газовой автозаправки включая «Березовую рощу»; технологическая дорога от ул. Парковая до пл. «Б»; технологическая дорога, ведущая от пл. Б к «Северному поселку», включая тротуары и зелёные зоны; технологическая дорога от АТУ – автотранспортное управление СУ-616 до цеха № 54; Пешеходная дорожка по 1 м с обеих сторон от «Восточной проходной» до магазина «Сельхозпродукты», пешеходная дорожка по 1 м с обеих сторон от «Восточной проходной» до телеателье «Экран», пешеходная дорожка по 1 м с обеих сторон от «Восточной проходной» до ул. Спортивная
3.	Территория вокруг домов 15, 17, 19, 21, 60/2, 60/3 по ул. Энгельса; Территория, прилегающая к центру восстановительной медицины и реабилитации МУ МСЧ «Тирус»; Территория, прилегающая к гостинице «Престиж», б/о «Тирус»; Территория, прилегающая к с/к «Чайка», СОК «Мельничная», стадиону «Старт»; ул. Сабурова от ул. Парковая до пешеходного перехода напротив здания Горгаза
4.	Парк им. Гагарина (Восточная часть парка от реки «Барнёвка»; от реки «Барнёвка» до стадиона «Старт»)

Хозяйственные объекты с устанавливаемыми санитарно-защитными зонами (полный перечень определен СанПиН 2.2.1/2.1.1.1200-03)

1. Класс III - санитарно-защитная зона 300 м:
 - 1) объекты по обслуживанию грузовых автомобилей.
2. Класс IV - санитарно-защитная зона 100 м:
 - 1) производства лесопильное, фанерное и деталей деревянных изделий;
 - 2) хлебозаводы и хлебопекарные производства производительностью более 2,5 т/сутки;
 - 3) автозаправочные станции для заправки грузового и легкового автотранспорта жидким и газовым топливом.
3. Класс V - санитарно-защитная зона 50 м:
 - 1) типографии без применения свинца (офсетный, компьютерный набор);
 - 2) склады хранения пищевых продуктов (мясных, молочных, кондитерских, овощей, фруктов, напитков и др.), лекарственных, промышленных и хозяйственных товаров;
 - 3) станции технического обслуживания легковых автомобилей до 5 постов (без малярно-жестяжных работ);
 - 4) отдельно стоящие гипермаркеты, супермаркеты, торговые комплексы и центры, предприятия общественного питания, мелкооптовые рынки, рынки продовольственных и промышленных товаров, многофункциональные комплексы;
 - 5) мойка автомобилей до двух постов;
 - 6) автозаправочные станции не более 3 ТРК только для заправки легкового автотранспорта жидким топливом, в том числе с объектами обслуживания (магазины, кафе).

Распространяется бесплатно

Учредители:

Дума Верхнесалдинского городского округа, администрация Верхнесалдинского городского округа

Газета зарегистрирована в Управлении Федеральной службы по надзору в сфере связи, информационных технологий и массовых коммуникаций по Уральскому федеральному округу

Свидетельство о регистрации ПИ № ТУ66-01404 от 29 декабря 2014 года

Главный редактор: М.В. Семёнова

Отпечатано:

Отдел полиграфических и рекламных проектов ПАО «Корпорация ВСМПО-АВИСМА», 624760, Свердловская обл., г. В. Салда, ул. Парковая, д. 1
Заказ: № 424. Тираж 100 экз.

Подписано в печать: по графику – 12 апреля 10.00, фактически – 12 апреля 15.00

Адрес издателя:

Муниципальное бюджетное учреждение «Служба городского хозяйства», 624760, Свердловская обл., г. В. Салда, ул. Карла Маркса, 49 А.

Адрес редакции:

624760, Свердловская обл., г. В. Салда, ул. Энгельса, 46