

Сегодня
в номере:

Конкурс на замещение
вакантной должности

стр. 16

Еженедельная газета Нижнетуринского городского округа

Окончание. Начало в № 43.

Постановление

администрации НТГО от 20.05.2015 г. № 493

Об утверждении административного регламента предоставления муниципальной услуги «Предоставление земельных участков путем заключения нового договора аренды земельного участка»

Приложение

8. Результатом предоставления муниципальной услуги является предоставление заявителю проекта нового договора аренды земельного участка либо отказ в предоставлении муниципальной услуги.

Заявителю может быть отказано в предоставлении муниципальной услуги по основаниям, указанным в пункте 17 настоящего раздела.

9. Срок предоставления муниципальной услуги: не позднее 30 дней со дня регистрации заявления в Комитете, с учетом необходимости обращения в организации, участвующие в предоставлении муниципальной услуги, в срок.

10. Предоставление муниципальной услуги осуществляется в соответствии со следующими нормативными правовыми актами:

Конституция Российской Федерации (принята всенародным голосованием 12.12.1993 года) (Официальный текст Конституции Российской Федерации с внесенными поправками от 21.07.2014 года опубликован на Официальном интернет-портале правовой информации <http://www.pravo.gov.ru>, 01.08.2014 года; «Собрание законодательства Российской Федерации», 04.08.2014 года, № 31, ст. 4398);

Земельный кодекс Российской Федерации от 25.10.2001 года № 136-ФЗ («Собрание законодательства Российской Федерации», 29.10.2001 года, № 44, ст. 4147);

Гражданский кодекс Российской Федерации (часть первая) от 30.11.1994 года № 51-ФЗ («Собрание законодательства Российской Федерации», 05.12.1994 года, № 32, ст. 3301);

Градостроительный кодекс Российской Федерации от 29.12.2004 года № 190-ФЗ («Российская газета», № 290, 30.12.2004 года);

Федеральный закон от 21.07.1997 года № 122-ФЗ «О государственной регистрации прав на недвижимое имущество и сделок с ним» («Собрание законодательства Российской Федерации», 28.07.1997 года, № 30, ст. 3594);

Федеральный закон от 25.10.2001 года № 137-ФЗ «О введении в действие Земельного кодекса Российской Федерации» («Собрание законодательства Российской Федерации», 29.10.2001 года, № 44, ст. 4148);

Федеральный закон от 21.12.2001 года № 178-ФЗ «О приватизации государственного и муниципального имущества» («Российская газета», №16, 26.01.2002 года);

Федеральный закон от 06.10.2003 года №131-ФЗ «Об общих принципах организации местного самоуправления в Российской Федерации» («Собрание законодательства Российской Федерации», 06.10.2003 года, №40, ст. 3822);

Федеральный закон от 29.12.2004 года № 191-ФЗ «О введении в действие Градостроительного кодекса Российской Федерации» («Российская газета», № 290, 30.12.2004 года);

Федеральный закон от 02.05.2006 года № 59-ФЗ «О порядке рассмотрения обращений граждан Российской Федерации» («Российская газета», № 95, 05.05.2006 года);

Федеральный закон от 24.07.2007 года № 221-ФЗ «О государственном кадастре недвижимости» («Собрание законодательства Российской Федерации», 30.07.2007 года, №31, ст. 4017);

Федеральный закон от 27.07.2010 года № 210-ФЗ «Об организации предоставления государственных и муниципальных услуг» («Российская газета», № 168, 30.07.2010 года) (далее – Федеральный закон № 210-ФЗ);

Федеральный закон от 23.06.2014 года № 171-ФЗ «О внесении изменений в Земельный кодекс Российской Федерации и отдельные законодательные акты Российской Федерации» (Официальный интернет-портал правовой информации <http://www.pravo.gov.ru>, 24.06.2014 года; «Российская газета», №142, 27.06.2014 года);

Приказ Минэкономразвития России от 12.01.2015 года № 1 «Об утверждении перечня документов, подтверждающих право заявителя на приобретение земельного участка без проведения торгов» (Официальный интернет-портал правовой информации <http://www.pravo.gov.ru>, 28.02.2015 года);

Закон Свердловской области от 07.07.2004 года № 18-ОЗ «Об особенностях регулирования земельных отношений на территории Свердловской области» («Областная газета», № 181-182, 07.07.2004 года);

Устав Нижнетуринского городского округа (принят Решением Территориальной Думы МО «Нижнетуринский район» от 31.05.2005 года № 136) («Время», № 29, 22.07.2005 года);

Правила землепользования и застройки Нижнетуринского городского округа;

Решение Думы Нижнетуринского городского округа от 24.04.2015 года № 432 «Об утверждении Положения о порядке предоставления земельных участков на территории Нижнетуринского городского округа» («Время», №35, 06.05.2015 года);

Положение о Комитете по управлению муниципальным имуществом администрации Нижнетуринского городского округа;

Постановление администрации Нижнетуринского городского округа от 15.10.2012 года № 1031 «О порядке приема и рассмотрения жалоб на решения и действия (бездействие) должностных лиц администрации Нижнетуринского городского округа»;

Постановление администрации Нижнетуринского городского округа от 01.07.2013 года № 782 «О разработке и утверждении административных регламентов предоставления муниципальных услуг»;

иные нормативные правовые акты Российской Федерации и нормативные правовые акты Свердловской области.

11. Для предоставления муниципальной услуги, предусмотренной настоящим регламентом, заявителем предоставляется лично или направляется почтовым отправлением письменное заявление о предоставлении земельного участка, оформленное по образцу согласно приложению №1 к настоящему регламенту.

11.1. В заявлении указываются:

1) фамилия, имя, отчество, место жительства заявителя и реквизиты документа, удостоверяющего личность заявителя (для гражданина);

2) наименование и место нахождения заявителя (для юридического лица), а также государственного регистрационного номера записи о государственной регистрации юридического лица в едином государственном реестре юридических лиц, идентификационный номер налогоплательщика, за исключением случаев, если заявителем является иностранное юридическое лицо;

3) кадастровый номер арендуемого земельного участка;

4) основание предоставления земельного участка в аренду без проведения торгов (подпункты 1-30 пункта 2 статьи 39.3 Земельного кодекса Российской Федерации);

5) реквизиты действующего договора аренды земельного участка с указанием срока действия;

6) почтовый адрес и (или) адрес электронной почты для связи с заявителем.

В случае подачи заявления не по прилагаемой к настоящему регламенту форме, но при наличии в заявлении обязательных данных, указанных в настоящем пункте, отказ в приеме заявления не допускается.

При подаче заявления заявитель предъявляет документ, удостоверяющий личность из числа следующих: паспорт гражданина Российской Федерации; паспорт иностранного гражданина, вид на жительство со сведениями о регистрации по месту жительства или пребывания (в случае, когда получателем услуги является иностранный гражданин); вид на жительство лица без гражданства со сведениями о регистрации по месту жительства или пребывания (в случае, когда получателем услуги является лицо без гражданства); или иной документ, удостоверяющий в соответствии

с законодательством Российской Федерации личность получателя услуги. Заявителем при получении муниципальной услуги может быть предъявлена универсальная электронная карта. В случаях, предусмотренных федеральными законами, универсальная электронная карта является документом, удостоверяющим личность гражданина, права застрахованного лица в системах обязательного страхования, иные права гражданина. В случаях, предусмотренных федеральными законами, постановлениями Правительства Российской Федерации, нормативными правовыми актами субъектов Российской Федерации, муниципальными правовыми актами, универсальная электронная карта является документом, удостоверяющим право гражданина на получение государственных и муниципальных услуг, а также иных услуг.

11.2. К заявлению прилагаются:

1) документы, подтверждающие право заявителя на приобретение земельного участка в аренду без проведения торгов и предусмотренные перечнем, установленным Приказом Минэкономразвития Российской Федерации от 12.01.2015 года № 1 (за исключением документов, которые должны быть представлены в Комитет в порядке межведомственного информационного взаимодействия);

2) документ, подтверждающий полномочия представителя заявителя, в случае, если с заявлением о предоставлении земельного участка обращается представитель заявителя.

3) заверенный перевод на русский язык документов о государственной регистрации юридического лица в соответствии с законодательством иностранного государства в случае, если заявителем является иностранное юридическое лицо.

Все документы представляются в подлиннике. При предоставлении копий документа, они сверяются с подлинниками Специалистом, принимающим документы. Копии вышеуказанных документов, прилагаемых к заявлению, направленных заявителем по почте, должны быть заверены нотариально либо заверены печатью и подписью лица, полномочного подавать заявление.

12. Запрещается требовать от заявителя:

12.1. представления документов и информации или осуществления действий, представление или осуществление которых не предусмотрено нормативными правовыми актами, регулирующими отношения, возникающие в связи с предоставлением муниципальной услуги;

12.2. представления документов и информации, которые находятся в распоряжении органов, предоставляющих муниципальную услугу, иных государственных органов, органов местного самоуправления либо подведомственных органам государственной власти или органов местного самоуправления организаций, в соответствии с нормативными правовыми актами Российской Федерации, Свердловской области и муниципальными правовыми актами, за исключением документов, включенных в перечень, определенный частью 6 статьи 7 Федерального закона № 210-ФЗ;

12.3. осуществления действий, в том числе согласований, необходимых для получения муниципальных услуг и связанных с обращением в иные государственные органы, органы местного самоуправления, организации, за исключением получения услуг, включенных в перечень услуг, которые являются необходимыми и обязательными для предоставления муниципальных услуг, утвержденный решением Думы Нижнетуринского городского округа от 25.05.2012 года № 45 «Об утверждении перечня услуг, которые являются необходимыми и обязательными для предоставления администрацией Нижнетуринского городского округа муниципальных услуг, и Порядка определения размера платы за их оказание».

13. Документами, необходимыми для предоставления услуги, которые находятся в распоряжении государственных и иных органов, участвующих в предоставлении муниципальной услуги, и которые заявитель вправе представить по собственной инициативе, являются следующие документы:

1) Кадастровый паспорт испрашиваемого земельного участка либо кадастровая выписка об испрашиваемом земельном участке;

2) Выписка из Единого государственного реестра прав на недвижимое имущество и сделок с ним (далее – ЕГРП) о правах на приобретаемый земельный участок или уведомление об отсутствии в ЕГРП запрашиваемых сведений о зарегистрированных правах на указанный земельный участок;

3) Выписка из ЕГРП о правах на здания, сооружения, расположенные на испрашиваемом земельном участке или уведомление об отсутствии в ЕГРП запрашиваемых сведений о зарегистрированных правах на указанный земельный участок;

4) Выписка из Единого государственного реестра юридических лиц (далее – ЕГРЮЛ) о юридическом лице, являющемся заявителем;

5) сведения из градостроительной документации об установлении охранных или иных зон (водоохранная, в том числе береговая, зоны подтопления и т.п.).

Непредставление заявителем документов, указанных в части 1 настоящего пункта, не является основанием для отказа заявителю в предоставлении муниципальной услуги.

14. Оснований для отказа в приеме заявления и документов не имеется.

В течение десяти дней со дня поступления заявления о предоставлении земельного участка Комитет возвращает это заявление заявителю, если оно не соответствует положениям пункта 11.1 настоящего раздела, подано в иной уполномоченный орган или к заявителю не приложены документы, предоставляемые в соответствии с пунктом 11.2 настоящего раздела. При этом Комитетом должны быть указаны причины возврата заявления о предоставлении земельного участка.

14.1. Рассмотрение заявлений о предоставлении земельного участка осуществляется в порядке их поступления.

14.2. В срок не более чем тридцать дней со дня поступления заявления о предоставлении земельного участка Комитет рассматривает поступившее заявление, проверяет наличие или отсутствие оснований, предусмотренных пунктом 17 настоящего раздела, и по результатам указанных рассмотрений и проверки совершает одно из следующих действий:

1) осуществляет подготовку проекта нового договора аренды земельного участка и их подписание, а также направляет проекты указанного договора для подписания заявителю;

2) принимает решение об отказе в предоставлении земельного участка путем заключения нового договора при наличии хотя бы одного из оснований, предусмотренных пунктом 17 настоящего раздела, и направляет принятое решение заявителю. В указанном решении должны быть указаны все основания отказа.

15. Проекты договоров и решения, указанные в подпунктах 1 и 2 пункта 14.2 настоящего раздела выдаются заявителю или направляются ему по адресу, содержащемуся в его заявлении о предоставлении земельного участка.

16. Проекты договоров, направленные заявителю, должны быть им подписаны и представлены в Комитет не позднее чем в течение тридцати дней со дня получения заявителем проектов указанных договоров.

17. Основания для отказа в предоставлении муниципальной услуги.

Комитет принимает решение об отказе в предоставлении земельного участка путем заключения нового договора аренды земельного участка при наличии хотя бы одного из следующих оснований:

1) с заявлением о предоставлении земельного участка путем заключения нового договора аренды земельного участка обратилось лицо, которое в соответствии с земельным законодательством не имеет права на приобретение земельного участка в аренду без проведения торгов, по основаниям, указанным подпунктами 1-30 пункта 2 статьи 39.6 Земельного кодекса Российской Федерации;

2) с заявлением о предоставлении земельного участка путем заключения нового договора аренды земельного участка обратилось лицо, которому ранее земельный участок был предоставлен путем проведения торгов, включая случаи, предусмотренные пунктом 13, 14 или 20 статьи 39.12 Земельного кодекса Российской Федерации. Настоящее правило не распространяется на случаи, когда земельный участок был предоставлен гражданину на аукционе для ведения садоводства или дачного хозяйства;

3) земельный участок, указанный в заявлении, не относится к земельным участкам, находящимся в собственности Нижнетуринского городского округа или государственная собственность на которые не разграничена;

4) заявление о предоставлении земельного участка путем заключения договора аренды земельного участка подано по истечению срока действия ранее заключенного договора аренды земельного участка;

5) исключительным правом на приобретение такого земельного участка в случае, предусмотренном Земельным кодексом Российской Федерации, другими федеральными законами обладает иное лицо;

6) ранее заключенный договор аренды такого земельного участка был расторгнут с заявителем по основаниям, предусмотренным пунктами 1 и 2 статьи 46 Земельного кодекса Российской Федерации.

18. Муниципальная услуга предоставляется бесплатно.

Продолжение на стр. 2.

Продолжение. Начало на стр. 1.

Приложение к Постановлению администрации ИТГО от 20.05.2015 г. № 493

19. Максимальное время ожидания заявителя в очереди при подаче документов для предоставления муниципальной услуги не должно превышать 15 минут.

20. Максимальное время ожидания заявителя в очереди для получения консультации не должно превышать 15 минут.

21. Максимальное время приема заявления и необходимых документов не должно превышать 15 минут.

22. Максимальное время ожидания заявителя в очереди для получения результата муниципальной услуги не должно превышать 15 минут.

23. Регистрация заявления о предоставлении муниципальной услуги, с приложенными к нему документами, осуществляется в день его поступления в Комитет.

24. Требования к помещениям, в которых предоставляется муниципальная услуга.

24.1. Помещение, в котором предоставляется муниципальная услуга, должно соответствовать установленным санитарным требованиям, помещение должно быть обеспечено:

- компьютером;
- телефонной связью;
- наличием письменных принадлежностей и бумаги формата А4.

24.2. Места ожидания получателей муниципальной услуги должны быть оборудованы:

- средствами пожаротушения, оповещения о возникновении чрезвычайной ситуации;
- местами общего пользования (туалетными комнатами);
- посадочными местами (стульями, кресельными секциями и т. д.);
- столами для возможности оформления документов;

24.3. В местах ожидания размещены стенды с информацией о порядке предоставления муниципальной услуги.

25. Показателями оценки доступности и качества предоставления муниципальной услуги являются:

- информированность Заявителя о получении муниципальной услуги (содержание, порядок и условия ее получения);
- доступность бланков заявлений или иных документов, необходимых для предоставления муниципальной услуги, в сети Интернет;
- возможность Заявителя получения консультации по вопросам предоставления муниципальной услуги по телефону, через сеть Интернет, по электронной почте, при личном приеме, при письменном обращении;
- отсутствие избыточных административных процедур при предоставлении муниципальной услуги.

- время ожидания заявителей от момента обращения за получением муниципальной услуги до фактического начала предоставления услуги;

- количество обоснованных жалоб на нарушение регламента предоставления муниципальной услуги;

- количество обращений в судебные органы для обжалования действий (бездействия) и (или) решений должностных лиц при предоставлении муниципальной услуги.

26. При исполнении настоящего регламента часть функций может исполняться с участием государственного бюджетного учреждения Свердловской области «Многофункциональный центр предоставления государственных и муниципальных услуг», в соответствии с соглашением о взаимодействии.

Место нахождения государственного бюджетного учреждения Свердловской области «Многофункциональный центр предоставления государственных и муниципальных услуг» (далее – ГБУ СО «МФЦ»): Свердловская область, г. Екатеринбург, ул. Карла Либкнехта, д. 2.

Место нахождения отдела ГБУ СО «МФЦ» в городе Нижняя Тура: Свердловская область, город Нижняя Тура, ул. 40 лет Октября, д. 39.

Информация о местонахождении ГБУ СО «МФЦ» и его филиалов, графике работы размещена на официальном сайте в сети Интернет: www.mfc66.ru.

Информация по вопросам предоставления муниципальной услуги с участием ГБУ СО «МФЦ» заявитель может получить:

- по адресу: 624222, Свердловская область, город Нижняя Тура, ул. 40 лет Октября, д. 39;
- по телефону: (34342)2-71-30;
- по электронной почте: mfc@mfc66.ru;
- на официальном сайте: www.mfc66.ru.

Раздел 3. Состав, последовательность и сроки выполнения административных процедур (действий), требования к порядку их выполнения, в том числе особенности выполнения административных процедур (действий) в электронной форме и в многофункциональных центрах

3.1. Административные процедуры

27. Предоставление муниципальной услуги включает в себя следующие административные процедуры:

- 1) прием и регистрация документов;
- 2) проведение первичной экспертизы заявления и документов;
- 3) формирование и направление межведомственного запроса о предоставлении документов, необходимых для предоставления муниципальной услуги, в государственные органы и иные органы, участвующие в предоставлении муниципальной услуги;
- 4) подготовка и выдача проекта нового договора аренды земельного участка либо принятие решения об отказе в предоставлении муниципальной услуги;

Блок-схема предоставления муниципальной услуги приведена в приложении №2 к настоящему регламенту.

3.2. Прием и регистрация документов

28. Основанием для начала административной процедуры «Прием и регистрация документов» является получение специалистом ОЗО Комитета, ответственным за прием и выдачу документов (далее – Специалист) запроса на получение муниципальной услуги.

При подаче заявителем заявления лично, Специалистом осуществляется проверка представленного заявления и документов. Прием заявления и представленных документов предусматривает:

- установление предмета обращения, личности заявителя, его полномочий.
- В случае обращения представителя заявителя, специалист заверяет копию документа, подтверждающую полномочия представителя заявителя и приобщает ее к поданному заявлению.
- проверку наличия всех необходимых для предоставления муниципальной услуги документов и правильность их оформления;
- сличает представленные экземпляры оригиналов и копий документов (в том числе нотариально удостоверенные) друг с другом. Если представленные копии документов нотариально не заверены, сличает копии документов с их подлинными экземплярами, выполняет на них надпись об их соответствии подлинным экземплярам. Копии документов, заверяются подписью лица, уполномоченного на осуществление этого действия, с указанием фамилии и инициалов;
- установление наличия (отсутствия) оснований для возврата заявления и документов;
- возврат представленных документов (с согласия заявителя) в случае обнаружения несоответствия представленного заявления и документов предъявляемым требованиям согласно пункту 11 раздела 2 настоящего регламента) с объяснением о выявленном несоответствии.

Такой же порядок применяется и в случае, если муниципальная услуга предоставляется с участием ГБУ СО «МФЦ».

29. Далее Специалист:

- 1) регистрирует в установленном порядке заявление;
- 2) ставит на экземпляр заявления отметку с номером и датой регистрации;
30. Прием письменного обращения и его регистрация в ОЗО Комитета осуществляется в порядке общего делопроизводства.

Максимальное время, затраченное на указанное административное действие, не должно превышать 10 минут в течение одного рабочего дня.

31. Результатом административной процедуры является регистрация принятого заявления.

Такой же порядок и срок выполнения административной процедуры применяется и в случае, если муниципальная услуга предоставляется с участием ГБУ СО «МФЦ». При приеме заявления в ГБУ СО «МФЦ», специалист ГБУ СО «МФЦ» помимо вышеуказанных действий заполняет расписку-уведомление о приеме заявления, вносит в установленном порядке запись о приеме заявления и выдает расписку-уведомление о приеме документов заявителю.

3.3. Проведение первичной экспертизы заявления и документов

32. Основанием для начала административной процедуры «Проведение первичной экспертизы заявления и документов» является поступление и регистрация Специалистом запроса (заявления) на предоставление муниципальной услуги с документами.

Рассмотрение заявлений о предоставлении земельного участка осуществляется в порядке их поступления.

Специалист (в случае, если есть основания для возврата заявления и документов без получения дополнительных документов и сведений, запрашиваемых посредством СМЭВ):

- проводит экспертизу запроса на предоставление муниципальной услуги и приложенных к нему документов;

- принимает решение о возврате заявления заявителю, если оно не соответствует положениям пункта 11.1 раздела 2 настоящего регламента, подано в иной уполномоченный орган или к заявителю не приложены документы, предоставляемые в соответствии с пунктом 11.2 раздела 2 настоящего регламента. При этом Комитетом должны быть указаны причины возврата заявления о предоставлении земельного участка.

В этом случае, Специалист готовит проект уведомления о возврате заявления и документов. Подписанное председателем Комитета или его заместителем уведомление (письмо) о возврате заявления и документов регистрируется в журнале исходящей корреспонденции ОЗО Комитета и передается Специалисту.

Специалист осуществляет передачу подписанного уведомления о возврате заявления и документов (с приложением документов к письму) заявителю лично, по почте по адресу, указанному в запросе на предоставление муниципальной услуги, или по электронной почте. В случае получения документов лично заявитель на копиях проставляет отметку о получении документов с указанием даты получения документов и расшифровкой подписи лица, получившего документы.

Максимальное время, затраченное на указанное административное действие, не должно превышать десяти дней.

Результатом административной процедуры является направление заявителю уведомления о возврате заявления и документов или осуществление процедур, предусмотренных подразделом 3.4 настоящего раздела.

Такой же порядок и срок выполнения административной процедуры применяется и в случае, если муниципальная услуга предоставляется с участием ГБУ СО «МФЦ».

3.4. Формирование и направление межведомственного запроса о предоставлении документов, необходимых для предоставления муниципальной услуги, в государственные органы и иные органы, участвующие в предоставлении муниципальной услуги

33. Основанием для начала административной процедуры «Формирование и направление межведомственного запроса о предоставлении документов, необходимых для предоставления муниципальной услуги, в государственные органы и иные органы, участвующие в предоставлении муниципальной услуги» является непредставление заявителем по собственной инициативе документов (их копий или сведений, содержащихся в них), указанных в пункте 13 раздела 2 настоящего регламента. Специалист в течение 5 (пяти) рабочих дней со дня регистрации заявления запрашивает в Организации, с использованием единой системы межведомственного электронного взаимодействия и (или) подключаемых к ней региональных систем межведомственного электронного взаимодействия (далее – СМЭВ) (исключая требование данных сведений у заявителя), следующие документы (их копии или содержащиеся в них сведения):

1) кадастровый паспорт и кадастровая выписка о приобретаемом земельном участке - в Федеральном государственном бюджетном учреждении «ФКП Росреестра» по Свердловской области;

2) выписку из ЕГРП о правах на земельный участок и о правах на здание, сооружение, находящиеся на приобретаемом земельном участке - в Управлении Федеральной службы государственной регистрации, кадастра и картографии по Свердловской области;

3) выписку из Единого государственного реестра юридических лиц (для заявителя являющегося юридическим лицом) - в Федеральной налоговой службе России;

4) сведения из градостроительной документации об установлении охранных или иных зон (водоохранная, в том числе береговая, зоны подтопления и т.п.). - в отделе по архитектуре и градостроительству администрации Нижнетуринского городского округа.

Межведомственный запрос формируется в соответствии с требованиями статьи 7.2 Федерального закона № 210-ФЗ и направляется в форме электронного документа по каналам СМЭВ, подписанного усиленной квалифицированной электронной подписью.

При отсутствии технической возможности формирования и направления межведомственного запроса в форме электронного документа по каналам СМЭВ, межведомственный запрос направляется на бумажном носителе по почте, по факсу с одновременным его направлением по почте или курьерской доставкой. Межведомственный запрос подписывается председателем Комитета, его заместителем либо иным должностным лицом, уполномоченным администрацией или Комитетом.

Срок подготовки и направления ответа на межведомственный запрос о предоставлении документов и сведений, необходимых для предоставления муниципальной услуги, не может превышать пять рабочих дней со дня поступления межведомственного запроса в орган (организацию), предоставляющий документ или информацию, если иные сроки не установлены федеральными законами, правовыми актами Правительства Российской Федерации и нормативными правовыми актами субъектов Российской Федерации.

Результатом административной процедуры является поступление документов и сведений посредством СМЭВ.

Такой же порядок и срок выполнения административной процедуры применяется и в случае, если муниципальная услуга предоставляется с участием ГБУ СО «МФЦ».

3.5. Подготовка и выдача проекта нового договора аренды земельного участка либо принятие решения об отказе в предоставлении муниципальной услуги

34. Основанием для начала административной процедуры «Подготовка и выдача проекта нового договора аренды земельного участка либо принятие решения об отказе в предоставлении муниципальной услуги» является наличие зарегистрированного в Журнале регистрации заявления на предоставление муниципальной услуги с полным пакетом необходимых документов для предоставления муниципальной услуги.

35. В случае наличия хотя бы одного из оснований для отказа в предоставлении муниципальной услуги, указанных в пункте 17 раздела 2 настоящего регламента, специалист ОЗО Комитета готовит проект уведомления об отказе в предоставлении муниципальной услуги, согласовывает его начальником ОЗО Комитета. В указанном решении должны быть указаны все основания отказа.

Подписанное председателем Комитета или его заместителем решение (уведомление) об отказе в предоставлении земельного участка регистрируется в журнале исходящей корреспонденции ОЗО Комитета и передается специалисту ОЗО Комитета, который вел регистрацию запроса на предоставление муниципальной услуги.

Специалист ОЗО Комитета осуществляет передачу подписанного письма об отказе в предоставлении муниципальной услуги заявителю лично, по почте по адресу, указанному в запросе на предоставление государственной услуги, или по электронной почте.

В случае получения документов лично заявителю на копиях проставляет отметку о получении документов с указанием даты получения документов и расшифровкой подписи лица, получившего документы.

Максимальный срок для выполнения административных действий, предусмотренных настоящим пунктом, не должен превышать тридцати дней со дня получения заявления.

36. В случае отсутствия оснований для отказа в предоставлении муниципальной услуги, указанных в пункте 17 настоящего регламента, специалист ОЗО Комитета, который вел регистрацию запроса на предоставление муниципальной услуги, обеспечивает подготовку и согласование проекта нового договора аренды земельного участка начальником ОЗО Комитета.

Подписанный уполномоченным лицом (председателем Комитета или его заместителем) новый договор аренды земельного участка специалист ОЗО Комитета, принявший заявление, направляет заявителю.

Проект договора, направленный заявителю, должен быть им подписан и представлен в Комитет не позднее чем в течение тридцати дней со дня получения заявителем проекта указанного договора.

Максимальный срок для выполнения административных действий, предусмотренных настоящим пунктом, не должен превышать тридцати дней со дня получения заявления.

3.6. Особенности выполнения административных процедур с участием ГБУ СО «МФЦ».

37. При предоставлении муниципальной услуги с участием ГБУ СО «МФЦ», ГБУ СО «МФЦ» осуществляет следующие действия:

1) информирование заявителей о порядке предоставления муниципальной услуги Комитетом через ГБУ СО «МФЦ»;

а) о месте нахождения Комитета, режиме работы и контактных телефонах Специалиста;

б) о нормативных правовых актах, регламентирующих предоставление муниципальной услуги;

в) о сроках предоставления муниципальной услуги;

г) о перечне и видах документов, необходимых для получения муниципальной услуги.

2) прием и регистрацию письменных заявлений;

3) принятие решения о возврате заявления и выдача уведомления о возврате заявления и документов;

4) формирование и направление межведомственного запроса о предоставлении документов, необходимых для предоставления муниципальной услуги, в государственные органы и иные органы, участвующие в предоставлении муниципальной услуги;

5) передачу принятых письменных заявлений и документов, полученных от заявителя и в результате межведомственного запроса в Комитет.

Сроки предоставления муниципальной услуги заявителю, обратившемуся за её получением в ГБУ СО «МФЦ», не может быть больше, чем установленный в пункте 9 раздела 2 настоящего регламента.

Продолжение на стр. 3.

**Приложение к Постановлению
администрации НТГО от 20.05.2015 г. № 493**

Окончание. Начало на стр. 1, 2.

3.7. Особенности выполнения административных процедур в электронной форме.

38. Заявителям обеспечивается возможность получения информации о порядке предоставления муниципальной услуги, а также копирования форм заявлений на официальном сайте администрации (<http://ntura.midural.ru>) в информационно-телекоммуникационной сети Интернет и на Едином портале (<http://www.gosuslugi.ru/>).

В случае, если заявление о предоставлении муниципальной услуги, предусмотренной настоящим регламентом, подается в форме электронного документа (в том числе с использованием Единого портала), прилагаемые к заявлению документы могут быть поданы в форме электронных документов. Заявление, подаваемое в форме электронного документа, и прилагаемые к нему документы, подаваемые в форме электронных документов, подписываются электронной подписью в соответствии с требованиями Федерального закона от 06.04.2011 года №63-ФЗ «Об электронной подписи» и требованиями Федерального закона №210-ФЗ.

Предоставление муниципальных услуг с использованием Единого портала осуществляется в отношении заявителей, прошедших процедуру регистрации и авторизации. Порядок регистрации и авторизации заявителя на Едином портале устанавливается оператором Единого портала по согласованию с Министерством экономического развития Российской Федерации.

Подача заявителем заявления и документов в электронной форме с использованием Единого портала осуществляется путем заполнения интерактивных форм заявлений и документов. При оформлении заявления через Единый портал регистрация осуществляется в соответствии с датой и временем регистрации заявления на Едином портале (с точным указанием часов и минут). Мониторинг за ходом рассмотрения заявления и получение документа (информации), являющегося результатом предоставления услуги в электронной форме, осуществляется с использованием Единого портала.

При использовании Единого портала обеспечивается возможность уплаты заявителем в электронной форме государственной пошлины или иной платы за предоставление услуги.

В случае оказания муниципальной услуги в электронной форме (в т.ч. с использованием Единого портала) Специалист проверяет наличие документов, указанных в пункте 11 раздела 2 настоящего регламента, необходимых для предоставления муниципальной услуги, производит регистрацию запроса и поступивших документов и в 2-дневный срок с момента поступления заявления в электронном виде направляет заявителю электронное сообщение, подтверждающее прием данных документов, а также направляет заявителю следующую информацию:

- о дате и времени для личного приема заявителя;
- о перечне документов (оригиналов), необходимых для предоставления муниципальной услуги при личном приеме для проверки их достоверности;
- должность, фамилию, имя, отчество лица, ответственного за оказание муниципальной услуги.

Информация о принятом решении (уведомление о заключении договора аренды земельного участка либо мотивированный отказ в предоставлении муниципальной услуги) может быть направлена заявителю в электронной форме (в том числе с использованием Единого портала).

Раздел 4. Формы контроля за исполнением регламента

39. Контроль за исполнением настоящего регламента осуществляется Комитетом посредством проведения проверок полноты и качества оказания муниципальной услуги.

В целях эффективности, полноты и качества оказания муниципальной услуги председателем Комитета в процессе оказания услуги осуществляется текущий контроль за соблюдением последовательности действий, определенных административными процедурами при исполнении муниципальной услуги, за принятием решений должностными и ответственными лицами, соблюдения и исполнения должностными и ответственными лицами положений регламента, нормативных правовых актов Российской Федерации, Свердловской области и Нижнетуринского городского округа.

Периодичность осуществления текущего контроля - постоянно.

40. Помимо текущего контроля за соблюдением сроков и административных процедур при предоставлении муниципальной услуги осуществляются плановые и внеплановые проверки полноты и качества предоставления муниципальной услуги. Порядок и периодичность осуществления плановых и внеплановых проверок устанавливаются распоряжением председателя Комитета.

41. При проведении плановой проверки могут рассматриваться все вопросы, связанные с предоставлением муниципальной услуги (комплексные проверки), или отдельные вопросы (тематические проверки).

Срок проведения проверки - не более 30 дней.

42. Внеплановые проверки проводятся по обращению граждан, юридических лиц и индивидуальных предпринимателей с жалобами на нарушения их прав и законных интересов действиями (бездействием) должностных и ответственных лиц Комитета, отвечающих за предоставление муниципальной услуги.

43. Задачами контроля являются:

- соблюдение специалистами требований регламента, порядка и сроков осуществления административных действий и процедур;
- предупреждение и пресечение возможных нарушений прав и законных интересов заявителей;
- выявление имеющихся нарушений прав и законных интересов заявителей и устранение таких нарушений;
- совершенствование процесса оказания муниципальной услуги.

44. По результатам проверки составляется справка о выявленных нарушениях, рекомендациях и сроках их устранения. В случае выявления нарушений прав заинтересованных лиц принимаются меры к восстановлению нарушенных прав.

45. Должностные и ответственные лица Комитета несут ответственность за решения и действия (бездействие), принимаемые в ходе предоставления муниципальной услуги, в соответствии с действующим законодательством и положениями регламента. Персональная ответственность должностных и ответственных лиц Комитета закрепляется в их должностных инструкциях в соответствии с требованиями законодательства Российской Федерации.

46. Муниципальные служащие, допустившие нарушение настоящего регламента привлекаются к дисциплинарной ответственности в соответствии с Трудовым кодексом Российской Федерации и Федеральным законом от 02.03.2007 года №25-ФЗ «О муниципальной службе в Российской Федерации».

46-1. Контроль за действиями должностных и ответственных лиц ГБУ СО «МФЦ» осуществляется на основании ведомственных организационных документов.

Раздел 5. Досудебный (внесудебный) порядок обжалования решений и действий (бездействия) органа, предоставляющего муниципальную услугу, а также его должностных лиц

47. В случае если заявитель считает, что решение Комитета и (или) действия (бездействие) должностных и (или) ответственных лиц нарушают его права и свободы, либо не соответствуют действующему законодательству Российской Федерации и нарушают его права и законные интересы, незаконно возлагают на него какие-либо обязанности, то он вправе обжаловать указанные решения, действия (бездействие) во внесудебном порядке.

48. Заявитель может обратиться с жалобой, в том числе в следующих случаях:

- нарушение срока регистрации запроса заявителя о предоставлении муниципальной услуги;
- нарушение срока предоставления муниципальной услуги;
- требование у заявителя документов, не предусмотренных нормативными правовыми актами Российской Федерации, Свердловской области, Нижнетуринского городского округа для предоставления муниципальной услуги;
- отказ в приеме документов, предоставление которых предусмотрено нормативными правовыми актами Российской Федерации, Свердловской области, Нижнетуринского городского округа для предоставления муниципальной услуги, у заявителя;
- отказ в предоставлении муниципальной услуги, если основания отказа не предусмотрены федеральными законами и принятыми в соответствии с ними иными нормативными правовыми актами Российской Федерации, Свердловской области, муниципальными правовыми актами и регламентом;
- требование с заявителя при предоставлении муниципальной услуги платы, не предусмотренной нормативными правовыми актами Российской Федерации, Свердловской области, муниципальными правовыми актами;
- отказ в исправлении допущенных опечаток и ошибок в выданных в результате предоставления муниципальной услуги документах либо нарушение установленного срока таких исправлений.

49. Основанием для начала процедуры досудебного (внесудебного) порядка обжалования решений и действий (бездействия) органа, предоставляющего муниципальную услугу, а также его должностных лиц является поступление жалобы в орган местного самоуправления, предоставляющий муниципальную услугу.

50. Жалоба на действия (бездействие) должностных и (или) ответственных лиц Комитета подается председателю Комитета в письменной форме на бумажном носителе и (или) в электронной форме. Жалоба может быть направлена по почте, с использованием информационно-телекоммуникационной сети «Интернет», официального сайта, представляющего муниципальную услугу, портала «Госуслуги. Досудебное обжалование» (<http://do.gosuslugi.ru>), а также может быть принята при личном приеме заявителя.

Адрес для подачи жалобы: 624221. Свердловская область, город Нижняя Тура, ул. 40 лет Октября, д.2а, кабинет 404.

Справочный телефон Комитета: тел/факс (34342) 2-78-10, тел. 2-77-55;
График работы Комитета: понедельник - четверг с 8.15 до 17.30, перерыв с 12.30 до 13.30 часов; пятница с 8.15 до 16.15 часов, перерыв с 12.30 до 13.30 часов.
Адрес официального сайта администрации Нижнетуринского городского округа: <http://ntura.midural.ru/>.

Адрес электронной почты Комитета: kumi-ntura@rambler.ru.

51. В случае подачи жалобы при личном приеме заявитель представляет документ, удостоверяющий его личность в соответствии с законодательством Российской Федерации.

52. Жалобы на решения, принятые председателем Комитета, подаются главе Нижнетуринского городского округа.

Адрес для подачи жалобы: 624221. Свердловская область, город Нижняя Тура, ул.40 лет Октября, д. 2а, кабинет 308, 407.

Справочный телефон администрации: тел/факс (34342) 2-80-01, тел. 2-76-76.

График работы Администрации: понедельник - четверг с 8.15 до 17.30 часов, перерыв с 12.30 до 13.30 часов; пятница с 8.15 до 16.15, перерыв с 12.30 до 13.30 часов.

Адрес официального сайта администрации: <http://ntura.midural.ru/>.

Адрес электронной почты администрации: ntura-adm@mail.ru, ntura@gov66.ru.

52-1. Жалоба на действия (бездействие) должностных и (или) ответственных лиц ГБУ МСО «МФЦ» подается руководителю ГБУ СО «МФЦ» в письменной форме на бумажном и (или) в электронной форме.

Адрес для подачи жалобы: город Екатеринбург, ул. Карла Либкнехта, д.2; тел. Приемной: 8(343) 354-73-00, факс: 8 (343) 354-73-20; e-mail: mfc@mfc66.ru

Порядок рассмотрения жалоб на действия (бездействие) должностных и (или) ответственных лиц ГБУ СО «МФЦ» определяется на основании ведомственных организационно-распорядительных документов.

53. Заявитель вправе подать жалобу в форме электронного документа (в том числе с использованием портала Госуслуги. Досудебное обжалование (<http://do.gosuslugi.ru>), прилагаемые к жалобе документы могут быть также поданы в форме электронных документов). Жалоба, подаваемая в форме электронного документа, и прилагаемые к ней документы, подаваемые в форме электронных документов, подписываются электронной подписью в соответствии с требованиями Федерального закона № 210-ФЗ, Федерального закона от 06.04.2011 года № 63-ФЗ «Об электронной подписи», Постановления Правительства Российской Федерации от 25.01.2013 года № 33 «Об использовании простой электронной подписи при оказании государственных и муниципальных услуг».

54. Жалоба может быть подана заявителем через ГБУ СО «МФЦ» при наличии соглашения о взаимодействии, заключенного между многофункциональным центром предоставления государственных и муниципальных услуг и администрацией (далее — соглашение).

При поступлении жалобы, ГБУ СО «МФЦ» обеспечивает ее передачу в Комитет в порядке и сроки, которые установлены соглашением.

55. В случае если жалоба подается через представителя заявителя, представляется документ, подтверждающий полномочия на осуществление действий от имени заявителя. В качестве документа, подтверждающего полномочия на осуществление действий от имени заявителя, может быть представлена:

- оформленная в соответствии с законодательством Российской Федерации доверенность (для физических лиц);
- оформленная в соответствии с законодательством Российской Федерации доверенность, заверенная печатью заявителя и подписанная руководителем заявителя или уполномоченным этим руководителем лицом (для юридических лиц);
- копия решения о назначении или об избрании либо приказа о назначении физического лица на должность, в соответствии с которым такое физическое лицо обладает правом действовать от имени заявителя без доверенности.

56. Жалоба должна содержать:

а) наименование органа, предоставляющего муниципальную услугу, должностного лица органа, предоставляющего муниципальную услугу, либо муниципального служащего, решения и (или) действия (бездействие) которых обжалуются;

б) фамилию, имя, отчество (последнее - при наличии), сведения о месте жительства заявителя - физического лица, а также номер (номера) контактного телефона, адрес (адреса) электронной почты (при наличии) и почтовый адрес, по которым должен быть направлен ответ заявителю;

в) сведения об обжалуемых решениях и (или) действиях (бездействии) органа, предоставляющего муниципальную услугу, должностного лица органа, предоставляющего муниципальную услугу, либо муниципального служащего;

г) доводы, на основании которых заявитель не согласен с решением и (или) действием (бездействием) органа, предоставляющего муниципальную услугу, должностного лица органа, предоставляющего муниципальную услугу, либо муниципального служащего. Заявителем могут быть представлены документы (при наличии), подтверждающие доводы заявителя, либо их копии.

57. Жалоба, подлежащая рассмотрению в течение пятнадцати рабочих дней со дня ее регистрации, а в случае обжалования отказа органа, предоставляющего муниципальную услугу, должностного лица органа, предоставляющего муниципальную услугу, в приеме документов у заявителя либо в исправлении допущенных опечаток и ошибок или в случае обжалования нарушения установленного срока таких исправлений - в течение пяти рабочих дней со дня ее регистрации.

58. Орган местного самоуправления вправе оставить жалобу без ответа в следующих случаях:

- наличие в жалобе нецензурных либо оскорбительных выражений, угроз жизни, здоровью и имуществу должностного лица, а также членов его семьи;
- отсутствие возможности прочитать какую-либо часть текста жалобы, фамилию, имя, отчество (при наличии) и (или) почтовый адрес заявителя, указанные в жалобе.

В случае, если в письменном обращении гражданина содержится вопрос, на который ему неоднократно давались письменные ответы по существу в связи с ранее направляемыми обращениями, и при этом в обращении не приводятся новые доводы или обстоятельства лицо, рассматривающее жалобу вправе принять решение о безосновательности очередного обращения и прекращении переписки с гражданином по данному вопросу при условии, что указанное обращение и ранее направляемые обращения направлялись в один и тот же орган местного самоуправления или одному и тому же должностному лицу. Оснований для приостановления рассмотрения жалобы не имеется.

59. Заявитель имеет следующие права на получение информации и документов, необходимых для обоснования и рассмотрения жалобы:

- представлять дополнительные документы и материалы либо обращаться с просьбой об их истребовании;
- знакомиться с документами и материалами, касающимися рассмотрения жалобы, если это не затрагивает права, свободы и законные интересы других лиц и если в указанных документах и материалах не содержатся сведения, составляющие государственную или иную охраняемую действующим законодательством тайну.

60. По результатам рассмотрения жалобы принимается одно из следующих решений:

а) об удовлетворении жалобы, в том числе в форме отмены принятого решения, исправления допущенных органом, предоставляющим муниципальную услугу, опечаток и ошибок в выданных в результате предоставления муниципальной услуги документах, возврата заявителю денежных средств, взимание которых не предусмотрено нормативными правовыми актами Российской Федерации, нормативными правовыми актами Свердловской области, муниципальными правовыми актами, а также в иных формах;

б) об отказе в удовлетворении жалобы.

В случае признания жалобы подлежащей удовлетворению, в ответе заявителю указывается, какие права, свободы или законные интересы подлежат восстановлению и в каком порядке (в том числе сроки и ответственные лица), принимаемые способы защиты прав, свобод или законных интересов. При удовлетворении жалобы должностное лицо Комитета принимает исчерпывающие меры по устранению выявленных нарушений, в том числе по выдаче заявителю результата муниципальной услуги, не позднее 5 рабочих дней со дня принятия решения, если иное не установлено законодательством Российской Федерации.

В случае признания жалобы, не подлежащей удовлетворению, в ответе аргументировано даются разъяснения в отношении отсутствия оснований для восстановления и защиты прав, свобод и законных интересов заявителя;

61. Не позднее дня, следующего за днем принятия решения, указанного в пункте 60 настоящего раздела, заявителю в письменной форме и по желанию заявителя в электронной форме направляется мотивированный ответ о результатах рассмотрения жалобы.

62. В ответе по результатам рассмотрения жалобы указываются:

- наименование органа местного самоуправления, должность, фамилия, имя, отчество (при наличии) должностного лица, принявшего решение по жалобе;
- номер, дата, место принятия решения, включая сведения о должностном лице, решение или действия (бездействие) которого обжалуются;
- фамилия, имя, отчество (при наличии) или наименование заявителя;
- основания для принятия решения по жалобе;
- принятое по жалобе решение;

е) в случае, если жалоба признана обоснованной, - сроки устранения выявленных нарушений, в том числе срок предоставления результата муниципальной услуги;

ж) сведения о порядке обжалования принятого по жалобе решения.

63. Ответ по результатам рассмотрения жалобы подписывается лицом, рассматривающим жалобу (главой Нижнетуринского городского округа, либо председателем Комитета)

64. Если в результате рассмотрения жалобы доводы заявителя признаются обоснованными, то принимаются решения о применении мер ответственности к должностным и ответственным лицам, допустившим нарушение в ходе предоставления муниципальной услуги на основании регламента.

Окончание на стр. 4.

Постановление администрации НТГО от 25.05.2015 г. № 514

О внесении изменений в постановление администрации Нижнетуринского городского округа от 02.06.2014 года № 737 «Об утверждении состава комиссии по присвоению почетного звания «Почетный гражданин Нижнетуринского городского округа»

ПОСТАНОВЛЯЕТ:

1. Внести следующие изменения в Состав комиссии по присвоению почетного звания «Почетный гражданин Нижнетуринского городского округа», утвержденный постановлением администрации Нижнетуринского городского округа от 02.06.2014 года № 737:

1.1. Исключить из состава комиссии Аптикашева Рафиса Сириновича, председателя Общественной палаты Нижнетуринского городского округа.

1.2. Включить в состав комиссии Куликова Ивана Анатольевича, председателя Общественной палаты Нижнетуринского городского округа.

2. Директору-главному редактору муниципального бюджетного учреждения «Редакция ежедневной газеты «Время» (И.А.Кошелева) опубликовать настоящее постановление.

3. Заведующей общим отделом администрации Нижнетуринского городского округа (Ю.Л.Мельникова) разместить настоящее постановление на официальном сайте администрации Нижнетуринского городского округа в сети «Интернет».

4. Контроль за выполнением настоящего постановления возложить на заместителя главы Нижнетуринского городского округа по организационной работе В.М. Черепанова.

Лариса ТЮКИНА, глава НТГО.

Решение

Думы НТГО от 27.05.2015 № 441

Об обращении в Законодательное Собрание Свердловской области

В соответствии с Федеральным законом от 06.10.2003 года № 131-ФЗ «Об общих принципах организации местного самоуправления в Российской Федерации», руководствуясь статьей 23 Устава Нижнетуринского городского округа,

Дума Нижнетуринского городского округа

РЕШИЛА:

1. Принять обращение депутатов Думы Нижнетуринского городского округа в Законодательное Собрание Свердловской области (Приложение № 1).

2. Настоящее Решение вступает в силу с момента его принятия.

3. Настоящее Решение опубликовать в газете «Время».

4. Контроль исполнения настоящего Решения возложить на постоянную депутатскую комиссию по местному самоуправлению и общественной безопасности (Попов Ю.И.).

Сергей МЕРЗЛЯКОВ, председатель Думы НТГО.

Приложение № 1 к Решению Думы НТГО от 27.05.2015 № 441

В Законодательное Собрание Свердловской области

ОБРАЩЕНИЕ

депутатов Думы Нижнетуринского городского округа
Уважаемые депутаты Законодательного Собрания Свердловской области!

Федеральным законом от 03.02.2015 года № 8-ФЗ «О внесении изменений в статьи 32 и 33 Федерального закона «Об основных гарантиях избирательных прав и права на участие в референдуме граждан Российской Федерации» и Федеральный закон «Об общих принципах организации местного самоуправления в Российской Федерации» предусмотрен новый способ избрания главы муниципального образования - представительным органом муниципального образования из числа кандидатов, представленных конкурсной комиссией по результатам конкурса.

В таком случае глава муниципального образования возглавляет местную администрацию.

Учитывая вышеизложенное, депутаты Думы Нижнетуринского городского округа обращаются с предложением внести в Закон Свердловской области от 10.10.2014 года № 85-ОЗ «Об избрании органов местного самоуправления муниципальных образований, расположенных на территории Свердловской области» изменения, предусматривающие, что глава Нижнетуринского городского округа избирается Думой Нижнетуринского городского округа из числа кандидатов, представленных конкурсной комиссией по результатам конкурса, и возглавляет местную администрацию.

Решение

Думы НТГО от 27.05.2015 № 442

О внесении изменений в Решение Думы Нижнетуринского городского округа от 05.10.2011 года № 593 «Об утверждении Положения о порядке организации и проведения публичных слушаний по вопросам градостроительной и землеустроительной деятельности на территории Нижнетуринского городского округа»

На основании Федерального закона от 06.10.2003 года №131-ФЗ «Об общих принципах организации местного самоуправления в Российской Федерации», в соответствии с Градостроительным кодексом Российской Федерации от 29.12.2004 года №190-ФЗ, руководствуясь ст. 6, 17, 31 Устава Нижнетуринского городского округа,

Дума Нижнетуринского городского округа

РЕШИЛА:

1. Внести в Решение Думы Нижнетуринского городского округа от 05.10.2011 года № 593 «Об утверждении Положения о порядке организации и проведения публичных слушаний по вопросам градостроительной и землеустроительной деятельности на территории Нижнетуринского городского округа» (с изменениями от 28.09.2012 года № 97) следующие изменения:

1.1. пункт 6 статьи 12.1 Положения изложить в следующей редакции:

«6. Глава Нижнетуринского городского округа в течение десяти дней после представления ему проекта правил благоустройства должен принять решение об утверждении указанного проекта либо о его возвращении комиссии по подготовке проекта правил благоустройства на доработку с указанием даты повторного представления».

1.2. пункт 7 статьи 12.1 исключить.

2. Настоящее Решение опубликовать в газете «Время».

3. Настоящее Решение вступает в силу с момента его опубликования.

4. Контроль исполнения настоящего Решения возложить на постоянную депутатскую комиссию по местному самоуправлению и общественной безопасности (Попов Ю.И.).

Лариса ТЮКИНА, глава НТГО.

Сергей МЕРЗЛЯКОВ, председатель Думы НТГО.

Приложение к Постановлению администрации НТГО от 20.05.2015 г. № 493

Окончание. Начало на стр. 1, 2, 3.

65. В случае установления в ходе или по результатам рассмотрения жалобы признаков состава административного правонарушения или преступления председатель Комитета или глава Нижнетуринского городского округа незамедлительно направляет имеющиеся материалы в органы прокуратуры.

Раздел 6. Заключительные положения.

66. Настоящий регламент является обязательным для исполнения при предоставлении муниципальной услуги.

67. По вопросам, не урегулированным настоящим регламентом, необходимо руководствоваться действующим законодательством.

70. В случае, если нормативные акты, указанные в пункте 10 раздела 2 настоящего регламента, или отдельные их положения утрачивают силу, они не могут применяться при исполнении настоящего регламента.

Приложение № 1 к административному регламенту предоставления муниципальной услуги «Предоставление земельных участков путем заключения нового договора аренды земельного участка»

В Комитет по управлению муниципальным имуществом администрации Нижнетуринского городского округа

от _____ (для юридических лиц – полное наименование, организационно-правовая форма, ОГРН, ИНН (за исключением иностранного юридического лица); для физических лиц – фамилия, имя, отчество, реквизиты документа, удостоверяющего личность ИНН (при наличии) (далее – заявитель)

Адрес заявителя(ей): _____ (местонахождение юридического лица; место регистрации физического лица)
Телефон (факс) заявителя(ей): _____
Почтовый адрес и (или) адрес электронной почты для связи с заявителем _____

ЗАЯВЛЕНИЕ

о предоставлении в аренду земельного участка путем заключения нового договора

Согласно Договору аренды земельного участка от «___» _____ г. № _____ я являюсь арендатором земельного участка, находящегося в государственной собственности до разграничения,

Площадь _____ кв.м.

Кадастровый номер: 66:17: _____

Категория земель – _____

по адресу: Свердловская обл., г.Нижняя Тура _____

Земельный участок используется в целях _____

Начало срока действия договора аренды «___» _____ г.

Срок аренды истекает «___» _____ г.

На основании подпункта 32 пункта 2 статьи 39.6 Земельного кодекса Российской Федерации прошу заключить новый договор земельного участка сроком до _____ (срок указывается с учетом ограничений, установленных пунктом 8 статьи 39.8 Земельного кодекса Российской Федерации)

без проведения торгов, поскольку соответствую требованиям, предъявляемым Земельным кодексом Российской Федерации (пункты 3 и 4 ст.39.6 Земельного кодекса Российской Федерации), для заключения такого договора:

- 1) настоящее заявление о заключении нового договора аренды земельного участка подано до дня истечения срока действия ранее заключенного договора аренды земельного участка;
- 2) исключительным правом на приобретение земельного участка не обладает иное лицо;
- 3) ранее заключенный договор аренды такого земельного участка не был расторгнут по основаниям, предусмотренным пунктами 1 и 2 статьи 46 Земельного кодекса Российской Федерации;
- 4) на момент заключения нового договора аренды земельного участка имеются основания для предоставления его без проведения торгов, а именно: _____ (указать из числа, предусмотренных подпунктами 1-30 пункта 2 статьи 39.6 Земельного кодекса Российской Федерации)

2. Сведения об объектах недвижимости, расположенных на земельном участке _____

На земельном участке отсутствуют объекты недвижимости, находящиеся в пользовании иных лиц. _____

Мне разъяснено, что в соответствии с Федеральным законом от 27.07.2010 № 210-ФЗ «Об организации предоставления государственных и муниципальных услуг» документы, указанные в пункте 13 административного регламента предоставления муниципальной услуги «Предоставление земельных участков путем заключения нового договора аренды земельного участка», не обязательны к представлению и могут быть получены Комитетом самостоятельно. Вышеуказанные документы приобщаются мною по собственной инициативе.

Приложение:

1. _____
2. _____

Для гражданина:

Настоящим выражаю согласие на обработку моих персональных данных и персональных данных представляемых мною лиц _____

(указываются фамилии, имя и отчество лиц, интересы которых представляются)

Комитетом по управлению муниципальным имуществом администрации Нижнетуринского городского округа.

Перечень действий с персональными данными, на совершение которых дается согласие, общее описание используемых оператором способов обработки:

1. Получение персональных данных у субъекта персональных данных, а также у третьих лиц;
2. Хранение персональных данных (в электронном виде и на бумажном носителе);
3. Уточнение (обновление, изменение) персональных данных;
4. Использование персональных данных Комитетом по управлению муниципальным имуществом администрации Нижнетуринского городского округа в связи с оказанием муниципальной услуги;
5. Передача персональных данных субъекта в порядке, предусмотренном законодательством Российской Федерации.

Настоящее согласие является бессрочным.

Порядок отзыва настоящего согласия - по личному заявлению субъекта персональных данных.

«___» _____ 20 _____ года

Заявитель: _____ (Ф.И.О.) (подпись)

Приложение №2 к административному регламенту предоставления муниципальной услуги «Предоставление земельных участков путем заключения нового договора аренды земельного участка»

Блок-схема последовательности административных процедур при предоставлении муниципальной услуги «Предоставление земельных участков путем заключения нового договора аренды земельного участка»



Постановление

администрации НТГО от 21.05.2015 г. № 496

О внесении изменений в постановление администрации Нижнетуринского городского округа от 24.02.2014 года № 234 «Об утверждении административного регламента предоставления муниципальной услуги «Предоставление разрешений на условно разрешенный вид использования земельного участка или объекта капитального строительства»

В связи с протестом прокуратуры города Нижняя Тура на постановление администрации Нижнетуринского городского округа от 24.02.2014 года № 234 «Об утверждении административного регламента предоставления муниципальной услуги «Предоставление разрешений на условно разрешенный вид использования земельного участка или объекта капитального строительства», администрация Нижнетуринского городского округа

ПОСТАНОВЛЯЕТ:

1. Внести изменения в постановление администрации Нижнетуринского городского округа от 24.02.2014 года № 234 «Об утверждении административного регламента предоставления муниципальной услуги «Предоставление разрешений на условно разрешенный вид использования земельного участка или объекта капитального строительства»:

1.1. в подпункте 1 пункта 3.1. раздела III Регламента слова «и регистрация» исключить;
1.2. пункт 3.2. изложить в следующей редакции:
«3.2. Прием заявления и документов, необходимых для предоставления муниципальной услуги. Основанием для начала административной процедуры «Прием заявления и документов, необходимых для предоставления муниципальной услуги» является обращение заявителя в устной, письменной и (или) электронной форме.

Прием заявления и документов, необходимых для предоставления муниципальной услуги, осуществляется специалистом отдела архитектуры.

Специалист, осуществляющий прием документов, выполняет следующие действия:
а) устанавливает личность заявителя либо проверяет полномочия представителя заявителя;
б) осуществляет проверку наличия всех необходимых документов и правильность их оформления;
в) консультирует заявителя о порядке и сроках предоставления муниципальной услуги;

Специалист отдела архитектуры проверяет наличие всех необходимых документов в соответствии с перечнем, установленным пунктом 2.6.1 раздела II настоящего регламента, регистрирует поступление запроса и сообщает заявителю номер и дату регистрации запроса.

В приеме документов отказывается при наличии хотя бы одного из оснований, указанных в пункте 2.8. раздела II настоящего регламента.

Отказ в приеме документов является основанием для прекращения рассмотрения вопроса о предоставлении муниципальной услуги, но не препятствует повторной подаче документов при устранении оснований, по которым отказано в приеме документов и может быть обжалован в досудебном (внесудебном) или судебном порядке.

Результатом административной процедуры «Прием заявления и документов, необходимых для предоставления муниципальной услуги» является регистрация заявления и прилагаемых к нему документов либо мотивированный отказ в приеме документов в устной форме.»;

1.3 в абзаце 3 пункта 3.4. раздела III Регламента цифру «2.8» заменить на цифру «2.9»;
1.4 в абзаце 9 пункта 3.5 раздела III Регламента слова «в течение семи дней» заменить на слова «в течение трех дней»;

1.5 в абзаце 4 пункта 5.3. раздела V Регламента слова «кабинет 308, 407» заменить на слова «кабинет 306, 308»;

1.6 в абзаце 5 пункта 5.3. раздела V Регламента слова «тел. 2-79-37» заменить словами «тел. 2-76-76»;
1.7 блок-схему в приложении № 2 к административному регламенту изложить в новой редакции (прилагается).

2. Заведующей общим отделом (Ю.Л.Мельникова) разместить на официальном сайте администрации Нижнетуринского городского округа в сети Интернет в установленный срок.

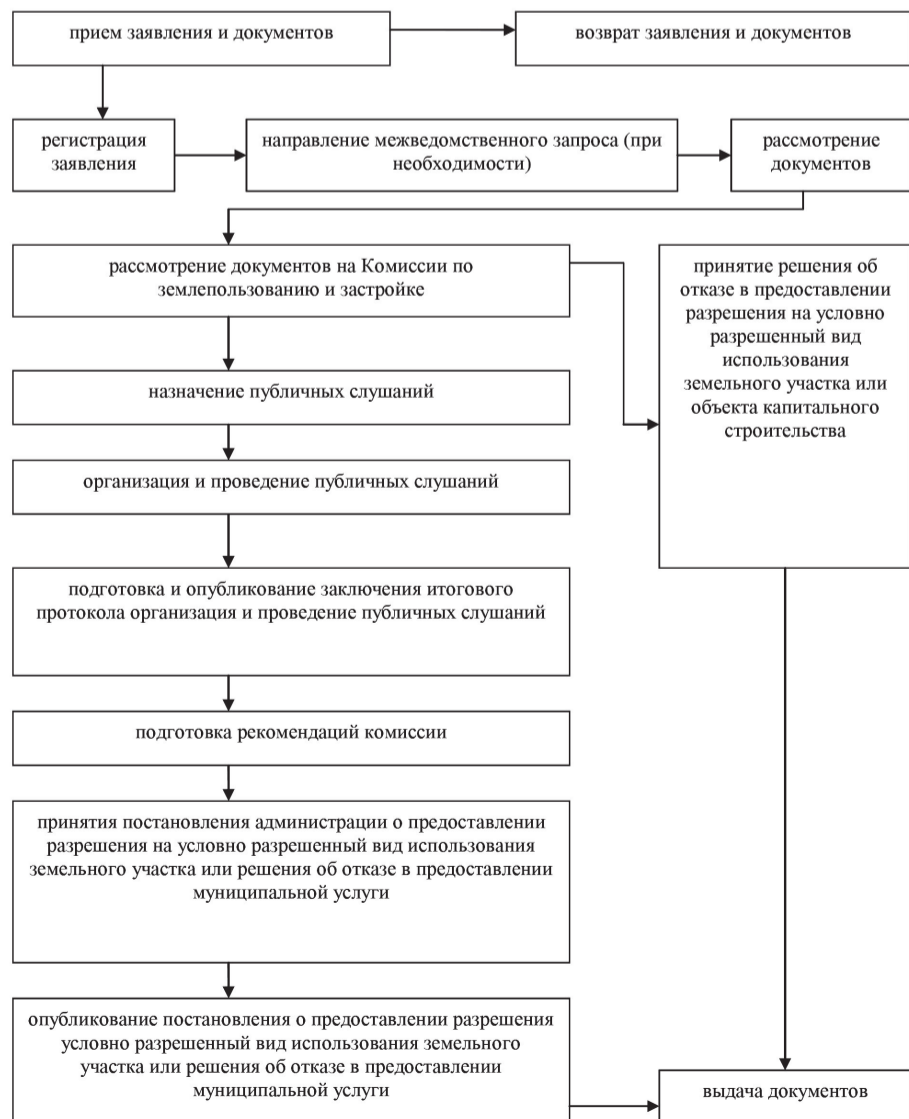
3. Директору – главному редактору муниципального бюджетного учреждения «Редакция еженедельной газеты «Время» (И.А.Кошелева) опубликовать настоящее постановление.

4. Контроль за выполнением данного постановления возложить на начальника отдела по архитектуре и градостроительству администрации Нижнетуринского городского округа А.В.Иванову.

Лариса ТЮКИНА, глава НТГО.

Приложение № 2 к административному регламенту

Блок-схема предоставления муниципальной услуги «Предоставление разрешения на условно разрешенный вид использования земельного участка или объекта капитального строительства»



Постановление

администрации НТГО от 28.05.2015 г. № 521

О проведении публичных слушаний по проекту Правил содержания, обеспечения чистоты и благоустройства территории Нижнетуринского городского округа

Руководствуясь статьей 28 Федерального закона от 06.10.2003 года № 131-ФЗ «Об общих принципах организации местного самоуправления в Российской Федерации», статьей 6 Устава Нижнетуринского городского округа, статьей 12.1 Положения о порядке организации и проведения публичных слушаний по вопросам градостроительной и землеустроительной деятельности на территории Нижнетуринского городского округа, утвержденного Решением Думы Нижнетуринского городского округа от 05.10.2011 года № 593 (с изменениями от 28.09.2012 года № 97), администрация Нижнетуринского городского округа

ПОСТАНОВЛЯЕТ:

1. Провести публичные слушания в форме массового обсуждения населением Нижнетуринского городского округа по проекту Правил содержания, обеспечения чистоты и благоустройства территории Нижнетуринского городского округа (Приложение).

2. Назначить публичные слушания на 02.07.2015 года. Место и время проведения публичных слушаний установить: в помещении зала заседаний по адресу: город Нижняя Тура, ул. 40 лет Октября, 2А, 1 этаж, с 18 часов до 20 часов.

Определить предварительный состав участников публичных слушаний: депутаты Думы Нижнетуринского городского округа, руководители органов местного самоуправления и их структурных подразделений, руководители муниципальных предприятий и бюджетных учреждений.

3. Создать комиссию по подготовке и проведению публичных слушаний по проекту Правил содержания, обеспечения чистоты и благоустройства территории Нижнетуринского городского округа в составе:

Кислицин А.Н. – председатель комитета жилищно-коммунального хозяйства, транспорта и связи администрации Нижнетуринского городского округа – председатель комиссии;
члены комиссии:

Гужеля Л.Н. – заместитель председателя комитета жилищно-коммунального хозяйства, транспорта и связи;

Иванова А.В. – главный архитектор Нижнетуринского городского округа, начальник отдела по архитектуре и градостроительству администрации Нижнетуринского городского округа;

Аверьянов А.В. – начальник юридического отдела администрации Нижнетуринского городского округа;

Моисеев Г.П. – главный специалист по экологии и природопользованию администрации Нижнетуринского городского округа;

Корнелюк С.В. – главный специалист комитета жилищно-коммунального хозяйства, транспорта и связи;

Трушков С.В. – специалист I категории комитета жилищно-коммунального хозяйства, транспорта и связи;

Кислицын Р.В. – начальник отдела по управлению муниципальным имуществом КУМИ;

Салиева Л.М. – ведущий специалист комитета жилищно-коммунального хозяйства, транспорта и связи;

Оносова О.М. – начальник территориального управления администрации Нижнетуринского городского округа;

Альберт В.К. – начальник Муниципального казенного учреждения «Отдел жилищно-коммунального хозяйства, строительства и ремонта».

4. Участие граждан в обсуждении проекта Правил содержания, обеспечения чистоты и благоустройства территории Нижнетуринского городского округа осуществляется в порядке, предусмотренном Положением о порядке организации и проведения публичных слушаний по вопросам градостроительной и землеустроительной деятельности на территории Нижнетуринского городского округа, утвержденным Решением Думы Нижнетуринского городского округа от 05.10.2011 года № 593 (с изменениями от 28.09.2012 года № 97).

5. Предложения и замечания по проекту Правил содержания, обеспечения чистоты и благоустройства территории Нижнетуринского городского округа принимаются от граждан, индивидуальных предпринимателей и юридических лиц в письменном виде в администрации городского округа (город Нижняя Тура, ул. 40 лет Октября, 2А, кабинет № 218) и территориальном управлении поселка Ис.

Предложения и замечания принимаются со дня, следующего за днем опубликования настоящего постановления до дня проведения публичных слушаний – до 02.07.2015 года. Предложения передаются в комиссию по подготовке и проведению публичных слушаний для последующего рассмотрения и принятия решения о возможности их учета при утверждении проекта Правил содержания, обеспечения чистоты и благоустройства территории Нижнетуринского городского округа.

6. Председателю комиссии по подготовке и проведению публичных слушаний Кислицину А.Н. обеспечить:

– информирование населения о содержании проекта Правил содержания, обеспечения чистоты и благоустройства территории Нижнетуринского городского округа путем размещения на официальном сайте администрации Нижнетуринского городского округа;

– прием предложений и замечаний участников публичных слушаний по проекту Правил содержания, обеспечения чистоты и благоустройства территории Нижнетуринского городского округа;

– организацию проведения публичных слушаний и подготовку заключения по результатам слушаний с учетом поступивших предложений и замечаний;

– опубликование в установленном порядке заключения по результатам публичных слушаний.

7. Директору – главному редактору муниципального бюджетного учреждения «Редакция еженедельной газеты «Время» (И.А.Кошелева) опубликовать данное постановление.

8. Заведующей общим отделом (Ю.Л.Мельникова.) разместить данное постановление на официальном сайте администрации Нижнетуринского городского округа в сети «Интернет».

9. Контроль за выполнением данного постановления оставляю за собой.

Лариса ТЮКИНА, глава НТГО.

Приложение

1. Общие положения.

1.1. Настоящие Правила содержания, обеспечения чистоты и благоустройства территории Нижнетуринского городского округа (далее – Правила) разработаны в соответствии с требованиями Федерального закона от 06.10.2007 г. N 131-ФЗ (в редакции от 08.11.2007г. N260) «Об общих принципах организации местного самоуправления в Российской Федерации», «Методических рекомендаций по разработке норм и правил по благоустройству территорий муниципальных образований» утвержденных приказом Министерства регионального развития Российской Федерации от 27.12.2011г. № 613, Устава Нижнетуринского городского округа.

1.2. Правила устанавливают единые и обязательные к исполнению нормы и требования по содержанию зданий (включая жилые дома), сооружений и земельных участков, на которых они расположены, к внешнему виду фасадов и ограждений соответствующих зданий и сооружений, определяют перечень работ по благоустройству и периодичность их выполнения, устанавливают порядок участия собственников зданий (помещений в них) и сооружений в благоустройстве прилегающих территорий, устанавливают требования по благоустройству территории Нижнетуринского городского округа (включая освещение улиц, озеленение территории, установку указателей с наименованиями улиц и номерами домов, размещение и содержание малых архитектурных форм) для всех юридических и физических лиц, являющихся пользователями или владельцами земель, зданий и сооружений, расположенных на территории Нижнетуринского городского округа, независимо от форм собственности.

1.3. Настоящие Правила действуют на территории Нижнетуринского городского округа и обязательны для исполнения всеми организациями независимо от организационно-правовой формы и форм собственности, индивидуальными предпринимателями, гражданами.

1.4. Содержание территории Нижнетуринского городского округа регламентируется настоящими Правилами, утвержденными в соответствии с требованиями действующего законодательства, техническими, санитарными, иными нормами и правилами.

Правовые акты органов местного самоуправления, ведомственные инструкции, регламентирующие правила проведения строительных, ремонтных, земельных работ, а также устанавливающие требования по вопросам благоустройства, санитарного содержания, организации уборки и обеспечения чистоты и порядка на территории Нижнетуринского городского округа, размещения объектов мелкорозничной торговли, рекламы и других объектов инфраструктуры, не должны противоречить настоящим Правилам.

Продолжение на стр. 6.

Приложение к Постановлению администрации НТГО от 28.05.2015 г. № 521

1.5. Контроль за соблюдением настоящих Правил осуществляют в пределах своих полномочий органы государственного контроля и надзора, органы муниципального контроля в соответствии с действующим законодательством Российской Федерации.

2. Основные понятия.

2.1. Внешнее благоустройство города — это дороги и тротуары, пешеходные переходы, зеленые насаждения, уличное освещение и другие объекты коммунальной инфраструктуры.

2.2. Территория предприятия, организации, учреждения и иного хозяйствующего объекта — часть городской территории, имеющая площадь, границы, правовой статус и другие характеристики, отражаемые в документах, переданные юридическим или физическим лицам на правах, предусмотренных законодательством.

2.3. Отведенная территория — часть городской территории, предоставленная в установленном порядке юридическим лицам и гражданам на праве собственности, аренды, ином праве пользования.

2.4. Прилегающая территория — часть территории общего пользования, которая примыкает к отведенной территории и дополнительно закрепляется в целях благоустройства, санитарного содержания, озеленения за физическими и юридическими лицами. Границы прилегающей территории определяются в порядке, предусмотренном настоящими Правилами. Это территория:

1) на улицах с двухсторонней застройкой по длине занимаемого участка, по ширине — до оси проезжей части улицы;

2) на улицах с односторонней застройкой по длине занимаемого участка, по ширине — на всю ширину улицы, включая противоположный тротуар и 10 метров за тротуаром;

3) на дорогах, подходах и подъездных путях к промышленным организациям, а так же к жилым микрорайонам, гаражам, складам и земельным участкам — по всей длине дороги, включая 15-метровую зеленую зону;

4) на строительных площадках — не менее 15 метров от ограждения стройки по всему периметру;

5) для некапитальных объектов торговли, общественного питания и бытового обслуживания — в радиусе не менее 5 метров.

2.5. Дворовая территория — территория, прилегающая к жилому зданию и находящаяся в общем пользовании проживающих в нем лиц, ограниченная по периметру жилыми зданиями, строениями или ограждениями. На дворовой территории в интересах проживающих размещаются детские площадки, места для отдыха, парковки автомобилей, зеленые насаждения и иные объекты общественного пользования.

2.6. Текущий ремонт — систематически проводимые работы по предупреждению преждевременного износа конструкций, отделки, инженерного оборудования, а также работы по устранению мелких повреждений и неисправностей.

2.7. Капитальный ремонт — ремонт строений, зданий, сооружений с целью восстановления ресурса с заменой (при необходимости) конструктивных элементов систем инженерного оборудования, а также улучшения эксплуатационных показателей.

2.8. Некапитальные сооружения — сооружения сезонного или вспомогательного назначения, в том числе: летние павильоны, небольшие склады, торговые павильоны из легковозводимых конструкций, металлоконструкций без заглубленных фундаментов.

2.9. «Газон» — полосы или площадки почвенного покрова с травой, с посадкой (или без нее) зеленых насаждений — деревьев, кустарников, цветов — или предназначенных для посева травы и зеленых насаждений».

2.10. «Парковка (парковочное место) — специально обозначенное и при необходимости обустроенное и оборудованное место, являющееся в том числе частью автомобильной дороги и (или) примыкающее к проезжей части и (или) тротуару, обочине, эстакаде или мосту либо являющееся частью подэстакадных или подмостовых пространств, площадей и иных объектов улично-дорожной сети, зданий, строений или сооружений и предназначенное для организованной стоянки транспортных средств на платной основе или без взимания платы по решению собственника или иного владельца автомобильной дороги, собственника земельного участка либо собственника соответствующей части здания, строения или сооружения».

2.12. Благоустройство территории — комплекс мероприятий по инженерной подготовке и обеспечению безопасности, озеленению, устройству покрытий, освещению, размещению малых архитектурных форм и объектов монументального искусства;

2.13. Автостоянка — устройство или сооружение для постоянного, временного или сезонного хранения легковых автомобилей и других мототранспортных средств, организованного на отдельных участках, изолированных от транзитного по отношению к нему движения, вдоль тротуаров - на проезжей части, на улицах и проездах с избыточной шириной проезжей части или закрываемых для движения городского транспорта.

2.14. Остановка — преднамеренное прекращение движения транспортного средства на время до 5 минут, а также на большее, если это необходимо для посадки или высадки пассажиров либо загрузки или разгрузки транспортного средства.

2.15. Стоянка — преднамеренное прекращение движения транспортного средства на время более 5 минут по причинам, не связанным с посадкой или высадкой пассажиров либо загрузкой или разгрузкой транспортного средства.

2.16. Тротуар — элемент дороги, улицы, предназначенный для движения пешеходов и примыкающий к проезжей части или отделенный от нее газоном.

2.17. Площадка — специально оборудованный участок земли (небольшой площади), отведенный для определенной цели (детская — для детских игр, спортивная, хозяйственная и т.д. и т.д.).

2.18. Проезжая часть — элемент дороги, предназначенный для движения безрельсовых транспортных средств.

2.19. Машинно — место — расчетная площадь, необходимая для установки одного транспортного средства без учета внешних проездов и защитного озеленения. Складывается из площади стоянки - горизонтальной проекции неподвижного экипажа с добавлением разрывов безопасности до соседних экипажей или любых препятствий, а также маневровой площади, равной площади внутренних проездов, приходящейся на одно место хранения.

2.20. Цветник — участок (ограниченная территория), на котором выращивают декоративные растения. Чаще всего это травянистые цветковые растения, но могут присутствовать также кустарники и небольшие деревья. Среди растений могут быть как собственно цветковые (покрытосеменные) растения, так и представители других растительных отделов — хвойные, папоротниковидные и др.

2.21. Придомовая территория — участок земли, который прикреплен к той или иной не усадебной многоквартирной застройке. Основное предназначение такой территории — это размещение и обслуживание жилого дома или целого комплекса, а также всех сооружений и зданий технического и хозяйственного характера, которые связаны с данным жилым массивом или отдельно взятым домом. Как правило, придомовая территория принадлежит всему дому или нескольким домам, но не в коем случае не отдельной части дома (квартире, этажу, блоку и т.д.).

2.22. Объекты благоустройства территории — территории Нижнетуринского городского округа, на которых осуществляется деятельность по благоустройству: площадки, дворы, кварталы, функционально-планировочные образования, территории административных округов и районов городских округов, а также территории, выделяемые по принципу единой градостроительной регламентации (охранные зоны) или визуально-пространственного восприятия (площадь с застройкой, улица с прилегающей территорией и застройкой), другие территории;

2.23. Элементы благоустройства территории — декоративные технические, планировочные, конструктивные устройства, растительные компоненты, различные виды оборудования и оформления, малые архитектурные формы, некапитальные нестационарные сооружения, наружная реклама и информация, используемые как составные части благоустройства;

2.24. Содержание объекта благоустройства — выполнение в отношении объекта благоустройства комплекса работ, обеспечивающих его чистоту, надлежащее физическое или техническое состояние и безопасность;

2.25. Уборка территорий — вид деятельности, связанный со сбором, вывозом в специально отведенные места отходов производства и потребления, другого мусора, снега, а также иные мероприятия, направленные на обеспечение экологического и санитарно-эпидемиологического благополучия населения и охрану окружающей среды;

2.26.

2.27.

2.28. Санитарно-защитная зона — обязательный элемент любого объекта, который может быть источником физического воздействия на среду обитания и здоровье человека. Границы санитарно-защитной зоны утверждаются в порядке, установленном законодательством Российской Федерации;

2.29. Содержание автомобильной дороги — комплекс работ по поддержанию надлежащего технического состояния автомобильной дороги, оценке ее технического состояния, а также по организации и обеспечению безопасности дорожного движения;

2.30. Смёт — отходы от уборки территории улично-дорожной сети, внутриквартальных и пешеходных дорожек (мусор, состоящий, как правило, из песка, пыли, листья);

2.31. Снежный вал — временное образование снега, наледи, формируемое в результате их сгребания в прилотовой зоне для пешеходного движения;

2.32. Зеленые насаждения — древесно-кустарниковая растительность, травянистые растения, расположенные на территории городского округа;

2.33. Зеленая зона — озелененное пространство, озелененная территория, газон;

2.34. Охрана зеленых насаждений — мероприятия, направленные на защиту зеленых насаждений от уничтожения, пожаров, загрязнений, других видов негативного воздействия, а также защиты от микроорганизмов;

2.35. Несанкционированная свалка мусора — самовольный (несанкционированный) сброс (размещение) или складирование твердых бытовых отходов, крупногабаритного мусора, отходов производства и строительства, другого мусора, образованного в процессе деятельности юридических, физических лиц;

2.36. Утилизация (обезвреживание) отходов — специальная обработка отходов с целью превращения в инертный (нейтральный) вид, оказывающий минимальное влияние на окружающую среду;

2.37. Отходы производства и потребления — остатки сырья, материалов, полуфабрикатов, иных изделий или продуктов, которые образовались в процессе производских свойств;

2.38. Хранение отходов — содержание отходов в объектах размещения отходов в целях их последующего захоронения, обезвреживания или использования;

2.39. Захоронение отходов — изоляция отходов, не подлежащих дальнейшему использованию, в специальных хранилищах в целях предотвращения попадания вредных веществ в окружающую среду;

- использование отходов - применение отходов для производства товаров (продукции), выполнения работ, оказания услуг или для получения энергии;

2.40. Обезвреживание отходов — обработка отходов, в том числе сжигание и обеззараживание отходов на специализированных установках, в целях предотвращения вредного воздействия отходов на здоровье человека и окружающую среду;

2.41. Объект размещения отходов — специально оборудованное сооружение, предназначенное для размещения отходов (полигон, шламохранилище, хвостохранилище, отвал горных пород и др.);

2.42. Сбор отходов — прием или поступление отходов от физических и юридических лиц в целях дальнейшего использования, обезвреживания, транспортирования, размещения таких отходов;

2.43. Накопление отходов — временное складирование отходов (на срок не более чем шесть месяцев) в местах (на площадках), обустроенных в соответствии с требованиями законодательства в области охраны окружающей среды и законодательства в области обеспечения санитарно-эпидемиологического благополучия населения, в целях их дальнейшего использования, обезвреживания, размещения, транспортирования;

2.44. Лимит на размещение отходов — предельно допустимое количество отходов конкретного вида, которые разрешается размещать определенным способом на установленный срок в объектах размещения отходов с учетом экологической обстановки на данной территории;

2.45. Вид отходов — совокупность отходов, которые имеют общие признаки в соответствии с классификацией отходов;

2.46. Паспорт отходов — документ, удостоверяющий принадлежность отходов к отходам соответствующего вида и класса опасности, содержащий сведения об их составе;

2.47. Транспортирование отходов — перемещение отходов с помощью транспортных средств вне границ земельного участка, находящегося в собственности юридического лица или индивидуального предпринимателя либо предоставленного им на иных правах;

2.48. Норматив образования отходов — установленное количество отходов конкретного вида при производстве единицы продукции;

2.49. Отработанные ртутьсодержащие лампы — ртутьсодержащие отходы, представляющие собой выведенные из эксплуатации и подлежащие утилизации осветительные устройства и электрические лампы с ртутным наполнением и содержанием ртути не менее 0,01 процента;

2.50. Использование отработанных ртутьсодержащих ламп — применение отработанных ртутьсодержащих ламп для производства товаров (продукции), выполнения работ, оказания услуг или получения энергии;

2.51. Потребители ртутьсодержащих ламп — юридические лица или индивидуальные предприниматели, не имеющие лицензии на осуществление деятельности по сбору, использованию, обезвреживанию, размещению отходов I - IV класса опасности, а также физические лица, эксплуатирующие осветительные устройства и электрические лампы с ртутным наполнением;

2.52. Специализированные организации — юридические лица и индивидуальные предприниматели, осуществляющие ремонт и эксплуатацию лифтов, мусоропроводов, систем вентиляции и кондиционирования, другого вне квартирного инженерного оборудования, либо осуществляющие сбор, использование, обезвреживание, транспортирование и размещение отходов I - IV класса опасности, имеющие лицензию на осуществление соответствующей деятельности;

2.53. Охрана зеленых насаждений — комплекс административно-правовых, административно-хозяйственных, экономических, планировочных, агрономических мероприятий, направленных на сохранение, восстановление или улучшение санитарно-гигиенических и эстетических функций насаждений;

2.54. Восстановительная стоимость зеленых насаждений — оплата стоимости восстановления зеленых насаждений;

2.55. Благоприятные условия жизнедеятельности человека — состояние окружающей среды, отвечающее современным экологическим, экономическим, социальным, санитарно-гигиеническим и градостроительным требованиям;

2.56. Фасад — наружная стена здания, сооружения; главные фасады - обращенные на улицы, внутриквартальные проезды; дворовые фасады — обращенные на дворовое пространство; боковые фасады - находящиеся с торцов зданий и сооружений;

2.57. Элементы фасада — части конструкции здания и сооружения, изменение которых может привести к потере надёжности и безопасности несущих конструкций всего здания и сооружения (оконные и дверные проёмы, лоджии, балконы, тамбуры, козырьки, эркеры и т.п.);

2.58. Декоративные элементы фасада — накладные или устроенные в кладке стен детали, служащие для украшения фасада (тяги, пилястры, пояса, подоконники, наличники и др.);

2.59. Балкон — площадка на фасаде здания с ограждением по её периметру;

2.60. Лоджия — встроенное или пристроенное, открытое во внешнее пространство, огражденное с трёх сторон стенами (с двух — при угловом расположении) помещение с глубиной, ограниченной требованиями естественной освещенности помещения, к наружной стене которого она примыкает;

2.61. Дополнительное оборудование фасадов — современные системы технического обеспечения внутренней эксплуатации зданий и сооружений и элементы оборудования, размещаемые на фасадах (маркизы, антенны, видеокамеры наружного наблюдения, кондиционеры, таксофоны, банкоматы, почтовые ящики, часы и т.п.);

2.62. Эркер — выступающая из плоскости стены закрытая часть здания, позволяет увеличить внутренне пространство помещений, а также улучшить их освещенность и инсоляцию;

2.63. Тамбур — помещение небольшой площади внутри здания или наружная пристройка у входной двери, препятствующая переохлаждению основных помещений;

2.64. Маркизы — выдвинутая конструкция в виде навеса, устойчива к внешним воздействиям, повреждениям и климатическим условиям. Укрепляются на фасадах зданий и над окнами;

2.65. Элементы внешнего благоустройства — ограждения территорий и газонов, малые архитектурные формы, урны, скамейки, цветочницы, фонтаны, памятник, стационарные рекламные конструкции, информационные стенды и дорожные знаки, светофоры, фонари уличного освещения и т.п.

2.66. Плановые земляные работы — земляные работы, проводимые при строительстве, реконструкции, капитальном ремонте объектов капитального строительства и систем инженерного обеспечения (электро-, тепло-, газо-, водоснабжения и водоотведения, канализации, связи и др.), при археологических, реставрационных работах, при работах по благоустройству и озеленению территорий, а также по установке и демонтажу объектов временной эксплуатации, в том числе отдельно стоящих рекламных конструкций, знаково-информационных систем, других конструкций и объектов;

2.67. Аварийные земляные работы — работы, обеспечивающие восстановление работоспособности систем инженерного обеспечения (электро-, тепло-, газо-, водоснабжения и водоотведения, канализации, связи и др.);

2.68. Разрешение (ордер) на проведение земляных работ — документ, выданный на проведение земляных работ при строительстве, реконструкции, капитальном ремонте объектов капитального строительства, проведении плановых или аварийных работ на системах инженерного обеспечения, работ по благоустройству и озеленению территории;

2.69. Заказчик — юридическое или физическое лицо, уполномоченное инвестором (или само являющееся инвестором) осуществлять реализацию проектов по строительству, реконструкции, капитальному и текущему ремонту объектов капитального строительства и систем инженерного обеспечения;

**Приложение к Постановлению
администрации НТГО от 28.05.2015 г. № 521**

Продолжение. Начало на стр. 5, 6.

2.70. Застройщик — юридическое или физическое лицо, обеспечивающее на принадлежащем ему земельном участке строительство, реконструкцию, капитальный ремонт объектов капитального строительства, подготовку проектной документации для строительства, реконструкции, капитального и текущего ремонта объектов капитального строительства, проведение плановых и аварийных земляных работ на системах инженерного обеспечения, а также выполнение инженерных изысканий;

2.71. Подрядчик (производитель работ) — юридическое или физическое лицо, выполняющее строительные, земляные работы по договору подряда (или) государственному или муниципальному контракту, заключаемому с заказчиком, в соответствии с действующим законодательством;

2.72. Собственник — юридическое или физическое лицо, которому в соответствии с действующим законодательством принадлежит право владения, пользования и распоряжения своим имуществом;

2.73. Владелец — юридическое или физическое лицо, которое в соответствии с действующим законодательством фактически обладает вещью;

2.74. Исполнительная съемка зданий, сооружений и инженерных коммуникаций — процесс обновления топографической съемки, выполненной в процессе строительных работ. Является отчетным документом, определяющим назначение, тип, конструкцию, плановое и высотное местоположение построенных зданий, сооружений, инженерных коммуникаций. Исполнительная съемка выполняется после окончания земляных работ до засыпания котлована, с обязательным внесением изменений в Генеральный план Нижнетуринского городского округа;

2.75. Пункты полигонометрической сети — геодезические знаки, установленные на местности или строении и имеющие координаты, абсолютную высотную отметку и применяемые при создании геодезических сетей;

2.76. Собственный жилищный фонд — организация или физическое лицо, в собственности которых находится жилищный фонд;

2.77. Управляющая организация — организация, уполномоченная собственником жилищного фонда осуществлять управление жилищным фондом с целью его надлежащего использования и обслуживания, а также обеспечения потребностей жилищно-коммунальными услугами;

2.78. Организация, обслуживающая жилищный фонд — организация (индивидуальный предприниматель) любой формы собственности, организационно-правовой формы, осуществляющая содержание и ремонт общего имущества многоквартирного жилого дома, техническое обслуживание и санитарную очистку мест общего пользования жилых домов и придомовой территории;

2.79. Коммунальная организация — организация любой формы собственности, организационно — правовой формы, осуществляющая электроснабжение, отопление, газоснабжение, водоснабжение (холодное и горячее) и водоотведение (включая очистку сточных вод), озеленение, благоустройство и санитарно-гигиеническую очистку придомовых территорий, а также обслуживающая объекты коммунальной инженерной инфраструктуры;

2.80. Объекты потребительского рынка — объекты розничной (или) оптовой торговли, общественного питания и сферы услуг, которые расположены в специально оборудованных зданиях (их частях), строениях, конструкциях (в т.ч. сборно-разборных), сооружениях (в т.ч. передвижных), предназначенных для ведения деятельности (в т.ч. временной) в сфере потребительского рынка.

2.81. Пользователь — юридическое или физическое лицо, которое в соответствии с действующим законодательством наделено правом извлекать из вещи ее полезные свойства;

2.82. Озеленение — элемент благоустройства и ландшафтной организации территории, обеспечивающий формирование среды муниципального образования с активным использованием растительных компонентов, а также поддержание ранее созданной или изначально существующей природной среды на территории муниципального образования.

3. Содержание улично-дорожной сети. 3.1. Общие положения.

3.1.1. Физические и юридические лица обязаны обеспечить своевременную и качественную очистку и уборку отведенных им в установленном порядке земельных участков и прилегающих территорий в соответствии с действующим законодательством и настоящими Правилами.

3.1.2. Организации, являющиеся источниками негативного воздействия на среду обитания и здоровье человека, обязаны разрабатывать проекты организации санитарно-защитных зон и проводить мероприятия по организации, озеленению и благоустройству санитарно-защитных зон, благоустроить и содержать в исправности и чистоте выезды из предприятий и строений на городские магистрали и улицы.

3.1.3. На территории городского округа запрещается:
- накапливать и размещать отходы и мусор в неотведенных для этих целей местах.
- сброс мусора, грязи, нечистот в смотровые колодезные люки ливневой канализации, в колодези инженерных коммуникаций, на газоны, на проезжую часть улиц, тротуары, в лесной зоне, на золоотвалах, вдоль дорог, берегов рек и водоемов и других местах общего пользования.

Лица, разместившие отходы в неотведенных для этих целей местах, обязаны за свой счет провести уборку и очистку данной территории, а при необходимости — рекультивацию земельного участка.

В случае невозможности установления лиц, разместивших отходы на несанкционированных свалках, удаление отходов и рекультивация территории свалок производится за счет лиц, обязанных обеспечить уборку данной территории.

3.1.4. Сбор и вывоз отходов и мусора осуществляется по контейнерной или бестарной системе в порядке, установленном действующими нормативными правовыми актами.

3.1.5. Организация уборки территорий городского округа осуществляется на основании использования показателей нормативных объемов образования отходов у их производителей.

3.1.6. Вывоз бытовых отходов, мусора и отходов вторичного сырья из жилых домов, предприятий торговли и общественного питания, детских и лечебных заведений, предприятий и организаций культуры осуществляется указанными организациями и домовладельцами, а также иными производителями отходов самостоятельно при наличии соответствующих разрешительных документов либо на основании договоров со специализированными предприятиями ежедневно.

Отходы, образующиеся при строительстве, ремонте, реконструкции жилых и общественных зданий, а также объектов культурно-бытового назначения, вывозят транспортом строительных организаций на специально выделенные участки один раз в три дня.

Запрещается складирование строительного мусора в местах временного хранения отходов.

3.1.7. Для сбора отходов и мусора физические и юридические лица, указанные в пункте 1 настоящего раздела, организуют место временного хранения отходов, осуществляют его уборку и техническое обслуживание.

Дислокация мест временного хранения отходов определяется администрацией Нижнетуринского городского округа по согласованию с обслуживающей организацией.

3.1.8. В случае, если производитель отходов, осуществляющий свою бытовую и хозяйственную деятельность на земельном участке, в жилом или нежилом помещении на основании договора аренды или иного соглашения с собственником, не организовал сбор, вывоз и утилизацию отходов самостоятельно, обязанности по сбору, вывозу и утилизации отходов данного производителя отходов возлагаются на собственника вышеперечисленных объектов недвижимости, ответственных за уборку территорий в соответствии с Правилами.

3.1.9. Для предотвращения засорения улиц, площадей, скверов и других общественных мест отходами устанавливаются специально предназначенные для временного хранения отходов емкости малого размера — не более 0,35 куб. м (урны). Установка емкостей для временного хранения отходов и их очистка осуществляются лицами, ответственными за уборку соответствующих территорий.

Урны должны содержаться в исправном и опрятном состоянии, очищаться по мере накопления мусора и не реже одного раза в месяц промываться и дезинфицироваться.

3.1.10. Удаление с контейнерной площадки и прилегающей к ней территории отходов, вышедших при выгрузке из контейнеров в мусоровозный транспорт, производят работники организации, ответственные за уборку соответствующих территорий. Подбор мусора производить ежедневно вокруг контейнерной площадки в радиусе 20 метров.

3.1.11. Вывоз отходов должен осуществляться способами, исключающими возможность их потери при перевозке, создания аварийной ситуации, причинения транспортируемыми отходами вреда здоровью людей и окружающей среде.

Вывоз опасных отходов осуществляется организациями, имеющими лицензию, в соответствии с требованиями законодательства Российской Федерации.

3.1.12. При уборке в ночное время должны приниматься меры, предупреждающие шум.

3.1.13. Уборку и очистку автобусных остановок производит организация, в обязанности которой входит уборка территорий улиц, на которых расположены эти остановки.

3.1.14. Уборку и очистку конечных автобусных остановок, остановок маршрутных такси, территорий диспетчерских пунктов обеспечивают организации, эксплуатирующие данные объекты.

Уборка и очистка остановок, на которых расположены объекты торговли, осуществляются владельцами временных объектов торговли в границах, установленных санитарными нормами и правилами.

3.1.15. Эксплуатация и содержание в надлежащем санитарно-техническом состоянии водоразборных колонок, в том числе их очистка от мусора, льда и снега, а также обеспечение безопасных подходов к ним возлагаются на предприятия, в чей собственности находятся колонки.

3.1.16. Работы по содержанию и уборке скверов и прилегающих к ним тротуаров, проездов и газонов осуществляются за счет средств, предусмотренных в бюджете городского округа на соответствующий финансовый год на эти цели.

3.1.17. Содержание и уборка садов, скверов, парков, зеленых насаждений, находящихся в собственности (ином законном владении) организаций либо на прилегающих территориях, производятся силами и средствами этих организаций под контролем администрации городского округа или уполномоченного органа.

3.1.18. Уборка мостов, пешеходных переходов прилегающих к ним территорий, а также содержание коллекторов, труб ливневой канализации и дождеприемных колодезев производятся организациями, обслуживающими данные объекты.

3.1.19. Домовладения, не имеющие канализации, должны иметь утепленные выгребные ямы для совместного сбора туалетных и помойных нечистот с непроницаемым дном, стенками и крышками с решетками, с ячейками не более 5 x 5 см, препятствующими попаданию крупных предметов в яму. Выгреб должен быть водонепроницаемым, объем которого рассчитывают исходя из численности населения, пользующегося уборной. Глубина выгребов зависит от уровня грунтовых вод, но не должна быть более 3 м. Не допускается наполнение выгребов нечистотами выше, чем до 0,35 м от поверхности земли.

3.1.20. Запрещаются устройство наливных помоек, разлив помоев и нечистот на территории общего пользования, вынос мусора на уличные проезды.

3.1.21. Жидкие нечистоты вывозятся по договорам или разовым заявкам организациями, имеющими специальный транспорт в места, определенные администрацией городского округа.

3.1.22. Домовладельцы обязаны обеспечить подъезды непосредственно к мусоросборникам и выгребным ямам. В случае отсутствия возможности подъезда к мусоросборникам последние доставляются силами и средствами домовладельцев к месту их погрузки.

3.1.23. Очистка и уборка водосточных канав, лотков, труб, дренажей, предназначенных для отвода поверхностных и грунтовых вод из дворов, производятся лицами, ответственными за содержание территории 2 раза в год (весной и осенью) и в случае засорения.

3.1.24. Сливание воды на тротуары, газоны, проезжую часть дороги не допускается, а при производстве аварийных работ разрешается только по специальным отводам или шлангам в близлежащие колодези фекальной или ливневой канализации по согласованию с владельцами коммуникаций и с возмещением затрат на работы по водоотведению сброшенных стоков.

3.1.25. Содержание и эксплуатация санкционированных мест хранения и утилизации отходов и другого мусора осуществляются в порядке, установленном действующими нормативными правовыми актами.

3.1.26. Железнодорожные пути, проходящие в черте городского округа в пределах полосы отчуждения (откосы выемок и насыпей, переезды, переходы через пути), в том числе и уборка территории от поросли деревьев и кустарников, убираются и содержатся силами и средствами организаций, эксплуатирующих данные сооружения.

3.1.27. Уборка и очистка территорий, отведенных для размещения и эксплуатации линий электропередач, газовых, водопроводных и тепловых сетей, осуществляются организациями, эксплуатирующими указанные сети и линии электропередач.

3.1.28. При очистке смотровых колодезев, подземных коммуникаций грунт, мусор, нечистоты складироваться в специальную тару с немедленной вывозкой силами организаций, занимающихся очистными работами.

Складирование нечистот на проезжую часть улиц, тротуары и газоны запрещается.

3.1.29. Сбор брошенных на улицах предметов, создающих помехи дорожному движению, возлагается на организации, обслуживающие автодороги.

3.2. Подготовка к содержанию улично-дорожной сети.

3.2.1. При подготовке к содержанию улично-дорожной сети данные об объемах и видах работ по содержанию являются исходными для определения необходимого количества дорожной техники и механизмов, материалов, мощности комплексов подрядных организаций и их производственных баз и находятся в прямой зависимости от заданного уровня содержания дорог.

3.2.2. При подготовке к содержанию улично-дорожной сети, организация ответственная за это обязана:

- составить техническое задание на разработку проекта (паспорт дорог);
- провести обследование дороги с уточнением геологоопасных участков;
- собрать, обработать и проанализировать метеорологические данные для использования их при разработке организации и технологии работ по содержанию улично-дорожной сети;
- разработать мероприятия по зимнему содержанию улично-дорожной сети.

3.2.3. При подготовке к содержанию улично-дорожной сети заказчику необходимо подготовить пояснительную записку, графический материал.

Пояснительная записка содержит следующие основные разделы:
- общая часть — общие сведения о дороге или улице, транспортно-эксплуатационном состоянии, основных геометрических параметрах дороги, расположенных на ней сооружениях, а также соответствие этих характеристик требованиям, предъявляемым к дорогам и улицам Нижнетуринского городского округа. Дается оценка о возможности использования местных ресурсов дорожно-строительных, противогололедных и других материалов, используемых при содержании дорог и сооружений на них;

- организация работ по содержанию — перечень необходимых мероприятий по организации работ, в том числе структура иерархической подчиненности в процессе содержания, зоны обслуживания, количество и места расположения дорожно-эксплуатационных предприятий;

- состав работ по содержанию — состав и объемы работ в физических величинах (пог. м, кв. м, шт.) по всем конструктивным элементам.

В разделе приводятся мероприятия по борьбе с гололедом на дорогах и улицах, данные метеорологического обеспечения, оценка геологоопасных участков.

Потребность дорожной техники и материалов для содержания дороги или улицы определяется исходя из объемов работ, периодичности выполнения работ и технической производительности машин и механизмов, задействованных в технологическом цикле содержания.

Графический материал проекта содержит:

- линейную схему расположения баз для хранения противогололедных материалов и зон их обслуживания;

- графики обработки дорожных покрытий противогололедными материалами.

В проекте могут быть представлены и другие графические материалы в виде схем, диаграмм, графиков, дающих наглядное представление и поясняющие основные результаты работы.

3.3. Организация работ по ремонту и содержанию улично-дорожной сети.

3.3.1. Качественная и своевременная уборка уличных и прилегающих территорий, содержание их в чистоте и порядке являются обязанностью организаций и индивидуальных предпринимателей, в собственности, хозяйственном ведении (оперативном управлении) которых находятся здания и сооружения, а так же имеющих в собственности или пользовании земельные участки, в пределах границ, определяемых схемой уборки.

3.3.2. Схемы границ уборочных площадей между организациями устанавливаются с учетом следующих особенностей:

3.3.2.1. эксплуатационная площадь по содержанию прилегающей территории от границ предоставленного в пользование земельного участка составляет 15 метров для гаражных кооперативов и индивидуальных гаражей и 5 метров для всех других предприятий и организаций при отсутствии смежных землепользователей. При приближении границ землепользования на расстояние меньше, чем указано выше, граница эксплуатационной площади проходит посередине этого расстояния;

3.3.2.2. уборка дворовых территорий, дворовых проездов с асфальтовым покрытием, тротуаров, а так же газонов между проезжей частью и тротуарами, по всей протяженности домовладения производится организациями, управляющими жилищным фондом, собственниками (владельцами) зданий, а также пользователями земельных участков;

3.3.2.3. уборка по всей ширине проезжей части центральных улиц, площадей, газонов вдоль центральных улиц производится специализированными организациями;

3.3.2.4. уборка территорий, прилегающих к зданиям, в том числе объектам торговли и сферы услуг, находящихся в собственности организаций или граждан, производится собственниками этих зданий в радиусе 5 метров, включая тротуары;

3.3.2.5. уборка территорий строительных площадок, прилегающих к ним территорий (в том числе улиц и тротуаров) производится строительными организациями, уборочная площадь определяется из расчета 15-метровой полосы по периметру строительной площадки;

Продолжение на стр. 8.

**Приложение к Постановлению
администрации НТГО от 28.05.2015 г. № 521**

Продолжение. Начало на стр. 5-7.

3.3.2.6. уборка земельных участков, предоставленных в аренду, и прилегающих к ним улиц и тротуаров производится арендаторами в радиусе 5 метров;

3.3.2.7. уборка парков, скверов, пляжей, городских зон отдыха производится соответственно собственником (владельцем) или указанной им организацией;

3.3.2.8. уборка железнодорожных путей и сооружений в полосе отвода, находящихся в пределах населенных пунктов, осуществляется силами организаций, эксплуатирующих эти сооружения;

3.3.2.9. эксплуатация и содержание в надлежащем санитарно-техническом состоянии водоразборных колонок, в том числе их очистка от мусора, льда и снега, а так же обеспечение безопасных подходов к ним возлагаются на организации, в чьей собственности находятся колонки;

3.3.2.10. уборка и очистка территорий, отведенных для размещения и эксплуатации ЛЭП, тепловых сетей осуществляются организациями, эксплуатирующими указанные сети;

3.3.2.11. уборка и содержание длительное время не используемых и не осваиваемых территорий, территорий после сноса строений возлагаются на организации, которым отведена данная территория, контроль за содержанием указанных территорий возлагается на администрацию городского округа;

3.3.2.12. администрации рынков организуют работу по очистке и уборке территории рынков и прилегающих к ним территорий в соответствии с действующими санитарными нормами и правилами торговли на рынках.

3.3.3. Требования, предъявляемые к содержанию территории городского округа, и обязательные для выполнения юридическими, физическими лицами всех организационно-правовых форм и форм собственности:

3.3.3.1. уборка городских территорий на магистралях и улицах с интенсивным движением транспорта проводится преимущественно в ночное время, с 23.00 до 6.00;

3.3.3.2. уборка дворовых территорий, отведенных и прилегающих территорий, мест массового пребывания людей (подходы к территориям рынков, торговых зон и др.) производится до 7.00 и в течение дня;

3.3.3.3. при перевозке мусора, сыпучих и пылящих грузов необходимо использовать специально для этой цели транспорт. Ответственность за соблюдение правил перевозки возлагается на владельцев транспортных средств.

3.3.3.4. во избежание засорения ливневой канализации (водосточной сети) запрещается сброс мусора и бытового мусора в дождеприемные колодцы. В случаях обильных осадков при возникновении подтоплений на проезжей части дорог (из-за нарушений работы водосточной сети) ликвидация подтоплений проводится силами специализированной организации.

3.3.3.5. весенняя и осенняя уборка (субботники) территорий, закрепленные за предприятиями, организациями или юридическими лицами проводится согласно постановления администрации Нижнетуринского городского округа о проведении субботников.

3.4. Организация работ по содержанию улично-дорожной сети в летний период.

3.4.1. Период зимней уборки устанавливается с 15 октября по 15 апреля и предусматривает уборку и вывоз мусора, снега и льда, грязи, посыпку улиц противогололедными материалами.

В зависимости от климатических условий постановлением Главы администрации городского округа период осенне-зимней уборки может быть изменен.

3.4.2. Мероприятия по подготовке уборочной техники к работе в зимний период проводятся балансодержателями техники в срок до 1 октября текущего года, к этому же сроку должны быть завершены работы по подготовке мест для приема снега.

Организации, отвечающие за уборку территории городского округа (физические и юридические лица, независимо от их организационно-правовых форм), в срок до 1 октября должны обеспечить заготовку, заготовку и складирование необходимого количества противогололедных материалов.

Технология и режимы производства уборочных работ на проезжей части улиц и проездов, тротуаров и дворовых территориях должны обеспечивать беспрепятственное движение транспортных средств и пешеходов независимо от погодных условий.

3.4.3. Зимняя уборка улиц:

3.4.3.1. К первоочередным операциям зимней уборки относятся:

- обработка проезжей части дороги и тротуаров противогололедными материалами;

- сгребание и подметание снега;

3.4.3.2. К операциям второй очереди относятся:

- удаление снега;

- зачистка дорожных лотков после удаления снега;

- скалывание льда и удаление снежно-ледяных образований.

3.4.5. Зимняя уборка и содержание улиц производится в соответствии с ГОСТ Р50597-93 «Автомобильные дороги и улицы. Требования к эксплуатационному состоянию, допустимому по условиям обеспечения безопасности дорожного движения», ВСН 24-88 «Технические правила ремонта и содержания автомобильных дорог».

3.4.6. Запрещается применение технической соли и жидкого хлористого кальция в чистом виде в качестве противогололедного материала на тротуарах, остановках городского пассажирского транспорта, в парках, скверах, дворах и прочих пешеходных зонах.

3.4.7. Запрещается выдвигать или перемещать на проезжую часть магистралей, улиц и проездов снег, счищаемый с внутриквартальных, дворовых территорий, территорий предприятий, организаций, торговых объектов, временных стоянок автотранспорта.

3.4.8. Организации и физические лица, во владении и пользовании которых находятся дома и другие строения, сооружения, обязаны обеспечить уборку снега и посыпку противогололедными материалами тротуаров и пешеходных дорожек, прилегающих к зданиям, сооружениям, павильонам, киоскам.

3.4.9. Очистка крыш, карнизов, водосточных труб, крылец, путепроводов от снега и ледяных наростов должна производиться своевременно хозяйствующими субъектами и владельцами зданий и сооружений в светлое время суток с обязательным осуществлением комплекса охранных мероприятий, обеспечивающих безопасное движение пешеходов и транспорта, с немедленным вывозом снега и наледей с тротуаров и проездов. При сбрасывании снега с крыш должны быть приняты меры, обеспечивающие полную сохранность деревьев, кустарников, воздушных инженерных коммуникаций, растяжек контактных сетей, светофорных объектов, дорожных знаков.

3.4.10. Владельцам личного транспорта в период обильного снегопада и организованных работ по уборке и вывозу снега запрещается использовать проезжую часть городских и магистральных улиц и дорог для стоянки транспортных средств.

3.5. Организация работ по содержанию улично-дорожной сети в зимний период.

3.5.1. Период летней уборки устанавливается с 16 апреля по 14 октября. В случае резкого изменения погодных условий, в соответствии с постановлением Главы городского округа, сроки проведения летней уборки могут изменяться.

3.5.2. Летняя уборка и содержание улиц производится в соответствии с ГОСТ Р50597-93 «Автомобильные дороги и улицы. Требования к эксплуатационному состоянию, допустимому по условиям обеспечения безопасности дорожного движения», ВСН 24-88 «Технические правила ремонта и содержания автомобильных дорог».

3.5.3. Подметание дорожных покрытий, улиц и проездов осуществляется с предварительным увлажнением дорожных покрытий. Мойка дорожных покрытий производится по мере необходимости.

3.5.4. Проезжая часть должна быть полностью очищена от всякого вида загрязнений. Осевые линии регулирования должны быть постоянно очищены от посыпочного материала и мелко мусора.

3.5.5. Тротуары и расположенные на них посадочные площадки остановок пассажирского транспорта, должны быть полностью очищены от грунтово-песчаных наносов, различного мусора, промывты.

3.5.6. В период листопада организации, ответственные за уборку закрепленных и прилегающих территорий, производят сгребание и вывоз опавшей листвы на газонах вдоль улиц и магистралей, дворовых территориях. Сгребание листвы к комлевой части деревьев, кустарников и ее сжигание на городских территориях запрещается.

4. Уборка и содержание дворовых территорий.

4.1. Ответственным за уборку территории жилищного фонда являются организации, управляющие жилищным фондом (товарищество собственников жилья, управляющие компании), в соответствии с Жилищным кодексом РФ, которые самостоятельно либо по договорам с подрядной организацией осуществляют содержание жилищного фонда.

4.2. Содержание территорий жилищного фонда может осуществляться управляющей организацией самостоятельно либо по договорам с подрядной организацией, обслуживающей жилищный фонд.

4.3. Производить уборку необходимо ежедневно с 6.00 с поддержанием чистоты и порядка в течение рабочего дня.

4.4. Требования к зимней уборке дворовых территорий.

4.4.1. Тротуары, проезды с асфальтным покрытием на дворовых территориях должны быть очищены от снега и наледи до асфальта на всю ширину тротуара или проезда. При возникновении наледи (гололеда) производится обработка противогололедными материалами;

4.4.2. Снег, счищаемый с дворовых территорий и внутриквартальных проездов, разрешается складировать на территориях дворов в местах, не препятствующих свободному проезду автотранспорта и движению пешеходов. Не допускается повреждение зеленых насаждений при складировании снега. Складирование снега на внутри дворовых территориях должно предусматривать отвод талых вод;

4.4.3. С наступлением весны организации, обслуживающие жилищный фонд, должны организовать:

- промывку и расчистку канавок для обеспечения отвода воды в местах, где это требуется для нормального отвода талых вод;

- систематический сгон талой воды к люкам и приемным колодцам ливневой сети;

- общую очистку дворовых территорий после окончания таяния снега, сборание и удаление мусора, оставшегося снега и льда.

4.5. Летнее содержание дворовых территорий.

4.5.1. Подметание дворовых территорий, внутридворовых проездов и тротуаров от снега и мелкого бытового мусора осуществляется предприятиями жилищно-эксплуатационного хозяйства механизированным способом или вручную до 8.00, чистота на территории должна поддерживаться в течение рабочего дня;

4.5.2. Деревья, кустарники, газоны, цветники, находящиеся на дворовых территориях, должны содержаться в соответствии с агротехническими требованиями (своевременный полив, прополка, очистка от мусора и листвы, выкашивание травы, вырезка сухих и аварийных ветвей и деревьев, подрезка кустов и т.п.);

4.5.3. Организациям, управляющим жилищным фондом, ежегодно организовывать очистку песочниц от грязного песка осенью и заполнение чистым песком до 1 июня.

4.5.4. Запрещается складирование в контейнеры мусора от уборки дворовых территорий (смет, листва, ветки).

5. Уборка и содержание территорий частного жилого фонда.

5.1. На застройщиков индивидуальных жилых домов возлагается постоянный уход и содержание в надлежащем порядке как самих закрепленных (в аренду, собственность, пользование) земельных участков, так и прилегающих к ним тротуаров и проездов.

Собственники домовладений, в том числе используемых для сезонного и временного проживания (дачные дома), обязаны:

- своевременно производить капитальный и текущий ремонт домовладения, надворных построек и изгородей;

- не допускать длительного (свыше 7 дней) хранения дров, удобрений, строительных и других материалов на фасадной части прилегающей к домовладению территории;

- производить уборку прилегающей территории к домовладению по мере загрязнения на расстоянии не менее 15 м от границ земельного участка, ограждения (забора), скашивать траву;

- очищать канавы и трубы для стока воды, проходящие перед застроенным участком, в весенний период обеспечивать проход талых вод;

- складировать бытовые отходы и мусор только в специально оборудованных местах (контейнерные площадки);

- иметь на домах указатели с обозначением наименования улиц, номерные знаки.

5.2. Здания и строения, принадлежащие физическим и юридическим лицам, разрушенные в результате пожара или по ветхости должны быть убраны собственниками, владельцами в течение одного месяца со дня разрушения. Если в течение указанного срока собственники, владельцы разрушенных зданий не приняли мер по ликвидации последствий пожара, разрушения, органом местного самоуправления выдаются указания-предписания собственникам, владельцам зданий по ликвидации последствий пожаров, разрушений, сроком до одного месяца.

Собственники, владельцы строений, разрушенных в результате пожара или по ветхости, имеют право обратиться в органы местного самоуправления за разрешением на восстановление зданий, строений или их строительство.

6. Содержание и эксплуатация гаражей, гаражных кооперативов и овощных ям.

6.1. Общие положения.

6.1.1. Под гаражом понимается строение, созданное на земельном участке, предоставленном собственнику гаражного строения (далее владельцу гаража) в установленном законом порядке, и предназначенное для хранения автотранспортных средств.

Под гаражным кооперативом понимается объединение граждан на добровольной основе для строительства и эксплуатации гаражного массива.

Под гаражным массивом понимается группа боксов, составляющая единый гаражный комплекс (бокс) и имеющий раздел (выдел) земельных участков под гаражи (под каждым гаражом в боксе сформирован самостоятельный земельный участок).

Под овощными ямами понимается строение, созданное на земельном участке, предоставленном собственнику овощной ямы (далее владельцу овощной ямы) в установленном законом порядке, и предназначенное для индивидуального использования (хранения овощей).

6.1.2. Ответственность за эксплуатацию, внешний вид и содержание гаражей, гаражных комплексов и овощной ямы в пределах собственной и прилегающей территории несут их владельцы.

6.1.3. Собственная территория гаража, гаражного кооператива и овощной ямы (далее собственная территория) — определенная часть территории городского округа, переданная в установленном порядке юридическому или физическому лицу для строительства гаража, овощной ямы в пределах границ, установленных на кадастровом плане, на праве, предусмотренном действующим законодательством.

6.1.4. Прилегающая территория гаража, гаражного кооператива и овощной ямы — ограниченный участок муниципальной территории общего пользования прилегающей к собственной территории находящейся в собственности, пользовании, владении, аренде у юридических или физических лиц.

6.2. Обязанности владельцев гаражей и овощных ям.

6.2.1. Владельцы отдельно стоящих гаражей, находящихся в жилой застройке (дворовой территории) и владельцы гаражей, находящихся в составе гаражных массивов, обязаны:

- иметь правоустанавливающие документы на гараж и земельный участок;

- обеспечивать выполнение соответствующих санитарных норм и требований пожаробезопасности;

- обеспечивать уборку прилегающей к гаражу территории;

- использовать гараж по целевому назначению, поддерживать в надлежащем техническом состоянии строения гаража;

- не допускать самовольное увеличение размеров гаражей и несанкционированных пристроек, надстроек к гаражам, установленных нормативным правовым актом органа местного самоуправления;

- не допускать складирование строительных материалов, металлических конструкций и оборудования на крышах гаражей;

- выполнять мероприятия, направленные на предотвращение подтопления гаража в период интенсивного таяния снегов.

6.2.2. Владельцы отдельно стоящих овощных ям, находящихся в жилой застройке (дворовой территории) и владельцы овощных ям, находящихся в составе массивов, обязаны:

- иметь правоустанавливающие документы на гараж и земельный участок;

- обеспечивать выполнение соответствующих санитарных норм и требований пожаробезопасности;

- обеспечивать уборку прилегающей к овощной яме территории;

- использовать овощной ямой по целевому назначению, поддерживать в надлежащем техническом состоянии строение;

- не допускать самовольное увеличение размеров строений овощных ям и несанкционированных пристроек, надстроек к строениям овощных ям, установленных нормативным правовым актом органа местного самоуправления;

- не допускать складирование строительных материалов, металлических конструкций и оборудования на крышах строений овощных ям;

- выполнять мероприятия, направленные на предотвращение подтопления овощных ям в период интенсивного таяния снегов.

6.3. Обязанности гаражного кооператива, осуществляющего эксплуатацию.

6.3.1. Гаражный кооператив обязан:

- осуществлять эксплуатацию и содержание гаражного массива в соответствии со своим Уставом;

Продолжение на стр. 9.

Продолжение. Начало на стр. 5-8.

**Приложение к Постановлению
администрации НТГО от 28.05.2015 г. № 521**

- не допускать самовольное увеличение размеров гаражей и несанкционированных пристроек к гаражам, установленных нормативным правовым актом органа местного самоуправления;
- обеспечивать выполнение санитарных требований, требований пожарной безопасности при эксплуатации гаражей, сооружений;
- содержать в надлежащем состоянии земельный участок, находящийся в пользовании кооператива;
- поддерживать в надлежащем техническом состоянии гаражи, находящиеся в собственности либо пользовании кооператива;
- использовать гаражи и сооружения по целевому назначению;
- обеспечить ограждение территории гаражного массива сплошным глухим забором с устройством ворот и шлагбаума;
- определить место для устройства ремонтного блока;
- не допускать складирование строительных материалов и оборудования на крышах гаражей;
- определить место мусоросборных площадок и заключить договор со специализированной организацией и (или) индивидуальным предпринимателем, на вывоз мусора твердых бытовых отходов, отработанных масел, автомобильных покрышек, металлолома и т.п.;
- выполнять мероприятия, направленные на предотвращение затопления гаражных массивов в период интенсивного таяния снегов, определять места сбора, очистки и условия отвода сточных вод;
- поддерживать в технически исправном состоянии водоотводные каналы, сооружения ливневой канализации, дороги, проезды, ограждения, наружное освещение, средства пожаротушения.

7. Содержание территорий коллективных садов и огородов.

7.3. Садоводческие, огороднические кооперативы несут ответственность за соблюдение чистоты и порядка на отведенном земельном участке и прилегающей к садоводческим, огородническим и другим некоммерческим объединениям граждан территории на расстоянии не менее 15 м.

- Садоводческое, огородническое и иное некоммерческое объединение граждан обязано:
- установить контейнеры на специально оборудованных контейнерных площадках и обеспечить регулярный вывоз мусора согласно заключенным договорам;
 - обеспечить сохранность имеющихся зеленых насаждений;
 - очищать каналы и трубы для стока воды, в весенний период обеспечивать проход талых вод.

8. Уборка и содержание мест захоронения.

- 8.1. В мероприятия по уборке и санитарному содержанию территорий кладбищ входит:
- 8.1.1. Организация своевременной и систематической уборки территории кладбища: периметра кладбища, дорожек общего пользования, проходов и других участков хозяйственного назначения (кроме могил), а также братских могил и захоронений.
- 8.1.2. Организация бесперебойной работы общественных туалетов, осветительных устройств.
- 8.2. Граждане, осуществляющие уход за могилой, обязаны содержать могилы, надмогильные сооружения (оформленный могильный холм, памятник, цоколь, цветник) и зеленые насаждения в надлежащем санитарном состоянии собственными силами или силами специализированной службы по вопросам похоронного дела на договорной основе.
- 8.3. Гражданам, посещающим кладбища, работникам специализированных служб по вопросам похоронного дела на территории кладбищ запрещается:
- нарушать тишину и общественный порядок;
 - повреждать надмогильные сооружения, мемориальные доски, кладбищенское оборудование и засорять территорию;
 - осуществлять складирование строительных и других материалов;
 - производить разрытия для добытия песка, глины, грунта, работы по монтажу и демонтажу надмогильных сооружений без уведомления Муниципального учреждения «Отдел жилищно-коммунального хозяйства, строительства и ремонта»;
 - повреждать и выкапывать зеленые насаждения, срывать цветы;
 - выгуливать собак, пасти домашних животных и ловить птиц;
 - срезать дерн.
- 8.4. Акарицидная обработка лесных участков на территории кладбищ от клещей осуществляется специализированными организациями.
- 8.5. Вывоз мусора с территории кладбища производить 1 раз в месяц.

9. Содержание водных объектов.

9.1. Содержание водоемов и пляжей.

- 9.1.1. Содержание водоемов и пляжей осуществляется их владельцами, уполномоченными муниципальными учреждениями в соответствии с действующим законодательством.
- 9.1.2. Пляжи на водоемах должны быть оборудованы туалетами, мусороприемниками, раздевалками, места размещения и количество которых рассчитывается согласно действующим нормативам (СанПин).
- Вывоз бытовых отходов должен производиться не реже одного раза в три дня до 8.00 утра. Ежегодно на пляж необходимо подсыпать чистый песок.
- 9.1.3. В местах, предназначенных для купания, категорически запрещается:
- стирка белья;
 - купание животных;
 - мойка транспортных средств.

9.2. Содержание источников нецентрализованного водоснабжения.

- 9.2.1. Содержание источников нецентрализованного водоснабжения (скважин, колодцев, родников) осуществляется их владельцы или уполномоченными муниципальными учреждениями в соответствии с действующим законодательством, Санитарными правилами и нормами (СанПиН 2.1.4.1110-02) «Зоны санитарной охраны источников водоснабжения и водопроводов питьевого назначения», разработанными на основании Федерального закона «О санитарно - эпидемиологическом благополучии населения» от 30 марта 1999 г. N 52-ФЗ, Постановления Правительства Российской Федерации от 24 июля 2000 г. N 554, утвердившего «Положение о государственной санитарно - эпидемиологической службе Российской Федерации» и «Положение о государственном санитарно - эпидемиологическом нормировании».
- 9.2.2. Мероприятия по первому поясу зон санитарной охраны (далее - ЗСО):
- 9.2.2.1. Территория первого пояса зон санитарной охраны должна быть спланирована для отвода поверхностного стока за ее пределы, озеленена, ограждена и обеспечена охраной. Дорожки к сооружениям должны иметь твердое покрытие.
- 9.2.2.2. Не допускается посадка высокоствольных деревьев, все виды строительства, не имеющие непосредственного отношения к эксплуатации, реконструкции и расширению водопроводных сооружений, в том числе прокладка трубопроводов различного назначения, размещение жилых и хозяйственно - бытовых зданий, проживание людей, применение ядохимикатов и удобрений.
- 9.2.2.3. Здания должны быть оборудованы канализацией с отведением сточных вод в ближайшую систему бытовой или производственной канализации или на местные станции очистных сооружений, расположенные за пределами первого пояса ЗСО с учетом санитарного режима на территории второго пояса.
- В исключительных случаях при отсутствии канализации должны устраиваться водонепроницаемые приемники нечистот и бытовых отходов, расположенные в местах, исключающих загрязнение территории первого пояса ЗСО при их вывозе.

9.2.2.4. Водопроводные сооружения, расположенные в первом поясе зоны санитарной охраны, должны быть оборудованы с учетом предотвращения возможности загрязнения питьевой воды через оголовки и устья скважин, люки и переливные трубы резервуаров и устройства заливки насосов.

9.2.2.5. Все водозаборы должны быть оборудованы аппаратурой для систематического контроля соответствия фактического дебита при эксплуатации водопровода проектной производительности, предусмотренной при его проектировании и обосновании границ ЗСО.

9.2.3. Мероприятия по второму и третьему поясам:

9.2.3.1. Выявление, тампонирующее или восстановление всех старых, бездействующих, дефектных или неправильно эксплуатируемых скважин, представляющих опасность в части возможности загрязнения водоносных горизонтов.

9.2.3.2. Бурение новых скважин и новое строительство, связанное с нарушением почвенного покрова, производится при обязательном согласовании с центром государственного санитарно - эпидемиологического надзора.

9.2.3.3. Запрещение закачки отработанных вод в подземные горизонты, подземного складирования твердых отходов и разработки недр земли.

9.2.3.4. Запрещение размещения складов горюче - смазочных материалов, ядохимикатов и минеральных удобрений, накопителей промстоков, шламохранилищ и других объектов, обуславливающих опасность химического загрязнения подземных вод.

Размещение таких объектов допускается в пределах третьего пояса ЗСО только при использовании защищенных подземных вод, при условии выполнения специальных мероприятий по защите водоносного горизонта от загрязнения при наличии санитарно - эпидемиологического заключения центра государственного санитарно - эпидемиологического надзора, выданного с учетом заключения органов геологического контроля.

9.2.3.5. Своевременное выполнение необходимых мероприятий по санитарной охране поверхностных вод, имеющих непосредственную гидрологическую связь с используемым водоносным горизонтом, в соответствии с гигиеническими требованиями к охране поверхностных вод.

9.2.4. Мероприятия по второму поясу:

Кроме мероприятий, указанных в разделе 9.2.3. в пределах второго пояса ЗСО подземных источников водоснабжения подлежат выполнению следующие дополнительные мероприятия:

9.2.4.1. Не допускается:

- размещение кладбищ, скотомогильников, полей ассенизации, полей фильтрации, навозохранилищ, силосных траншей, животноводческих и птицеводческих предприятий и других объектов, обуславливающих опасность микробного загрязнения подземных вод;
- применение удобрений и ядохимикатов;
- рубка леса главного пользования и реконструкции.

9.2.4.2. Выполнение мероприятий по санитарному благоустройству территории населенных пунктов и других объектов (оборудование канализацией, устройство водонепроницаемых выгребов, организация отвода поверхностного стока и др.).

10. Содержание объектов потребительского рынка.

10.1. Собственники (владельцы) объектов потребительского рынка обязаны за свой счет обеспечить:

10.1.1. Своевременную и качественную очистку и уборку принадлежащих им на праве собственности или ином вещном праве земельных участков и прилегающих территорий.

10.1.2. Утилизацию образующихся в процессе хозяйственной и иной деятельности отходов производства и потребления согласно настоящим Правилам и действующему законодательству РФ.

10.1.3. Обеспечить соблюдение посетителями требований правил чистоты и порядка.

10.1.4. Содержать в чистоте и следить за состоянием парковочных карманов, входов, витрин, вывесок.

10.2. В случае невозможности установления лиц, разместивших отходы производства и потребления в несанкционированных местах, удаление отходов производства и потребления производится за счет лиц, обязанных обеспечивать уборку данной территории.

10.3. Организация работ по очистке и уборке территории рынков и прилегающих к ним территорий возлагается на администрации рынков в соответствии с действующими санитарными нормами.

10.4. Границы прилегающих территорий объектов потребительского рынка, подлежащих очистке и уборке, определяются:

10.4.1. Для отдельно стоящих объектов потребительского рынка: в пределах 15 метров от периметра земельного участка, используемого для размещения объекта потребительского рынка, за исключением объектов дорожного сервиса;

10.4.2. Для объектов потребительского рынка, имеющих общую границу с другими объектами: по длине занимаемого участка, по ширине - в пределах 15 метров от границы земельного участка, используемого для размещения объекта потребительского рынка (включая крыльцо, газоны, дорожки, тротуар).

10.4.3. Для объектов дорожного сервиса: граница прилегающей территории устанавливается в радиусе 15 метров по обе стороны дороги, кроме проезжей части.

10.4.4. Для передвижных объектов потребительского рынка: в радиусе 10 метров от места размещения данного объекта.

10.5. В случае организации газонов, дорожек, площадок, тротуаров, парковочных мест, автостоянок около объектов потребительского рынка собственники (владельцы) объектов потребительского рынка обязаны круглогодично обеспечивать очистку и уборку данных объектов, не допуская накопления и складирования отходов от уборки. Образовавшиеся в результате очистки и уборки отходы (мусор, уличный смет, снег и т.п.) должны быть незамедлительно вывезены собственниками (владельцами) объектов потребительского рынка самостоятельно, либо путем заключения договора со специализированной организацией.

10.6. Текущая уборка производится в течение всего рабочего дня и после его окончания.

10.7. Санитарные дни проводятся в сроки, установленные требованиями санитарных правил. Сбор и передача на размещение отходов производится в соответствии с действующими санитарными нормами и правилами.

10.8. Территории стационарных объектов потребительского рынка в пределах отведенных границ должны иметь твердое покрытие с уклоном, обеспечивающим сток ливневых и талых вод.

10.9. Складирование тары объектов потребительского рынка на отведенной и прилегающей к объекту потребительского рынка территории не допускается, за исключением специально оборудованных площадок для временного хранения тары.

10.10. Входы в объекты потребительского рынка должны быть оборудованы урнами в количестве одной штуки для объектов площадью 50 кв. м и менее, для объектов площадью более 50 кв. м не менее двух урн, а кафе летнего типа должно быть оборудовано урнами в количестве не менее 2-х штук и туалетом, бесплатным для посетителей.

10.11. Запрещается размещать нестационарные объекты торговли (павильоны, киоски и иные аналогичные объекты) в местах, не отведенных для этих целей администрацией Нижнетуринского городского округа.

11. Содержание фасадов зданий и сооружений и элементов внешнего благоустройства.

11.1. Требования к содержанию и ремонту фасадов зданий и сооружений.

11.1.1. Правила определяют требования к содержанию и состоянию фасадов зданий и сооружений, порядок согласования на переоборудование фасадов и их элементов, регламентирует связанную с использованием зданий и сооружений декоративно-оформительскую деятельность хозяйствующих субъектов, конкретизирует архитектурно-технические требования, устанавливает ограничения на переоборудование фасадов и их элементов.

Данные Правила подлежат обязательному исполнению всеми хозяйствующими субъектами - юридическими и физическими лицами, независимо от их правового статуса и форм собственности, гражданами - владельцами объектов недвижимости, расположенных на территории Нижнетуринского городского округа.

Продолжение на стр. 10.

**Приложение к Постановлению
администрации НТГО от 28.05.2015 г. № 521**

11.1.2. Юридические и физические лица, независимо от их правового статуса и форм собственности, обязаны обеспечивать комплекс мер, направленных на улучшение содержания и ремонта фасадов зданий, сооружений в соответствии с установленными нормами и правилами технической эксплуатации, своевременное производство работ по реставрации, ремонту и покраске фасадов зданий, сооружений и их отдельных элементов, а так же поддержание в чистоте и в исправном состоянии расположенного на фасадах оборудования, информационных табличек, памятных досок, вывесок, средств наружной рекламы и т.п.

11.1.3. Производство работ по ремонту и покраске фасадов и их отдельных элементов зданий и сооружений, находящихся в муниципальной собственности, обеспечивается в соответствии с титульным списком по капитальному ремонту зданий и сооружений, утверждаемому постановлением главы Нижнетуринского городского округа. Если в собственности юридических или физических лиц, хозяйственным ведении или оперативном управлении находятся отдельные нежилые помещения в нежилых или жилых зданиях, то такие лица несут обязанность по долевым участию в ремонте фасадов зданий пропорционально занимаемым площадям.

11.1.4. Фасады зданий, сооружений (в том числе цокольная часть) не должны иметь:

11.1.4.1. местных разрушений облицовки, штукатурки, фактурного и окрасочного слоев (окрашенные поверхности должны быть ровными, без помарок, пятен и поврежденных мест);

11.1.4.2. трещин в штукатурке, выкрашивания раствора из швов облицовки, кирпичной и мелкоблочной кладки, разрушения герметизирующих заделок стыков полносборных зданий;

11.1.4.3. поврежденных или износа металлических покрытий на выступающих частях стен;

11.1.4.4. разрушений водосточных труб, мокрых и ржавых пятен, потеков и высолов, общего разрушения парапетов и примысков окон подвалов и т.п.;

11.1.4.5. разрушения и повреждения отделочного слоя, ослабление креплений выступающих из плоскости стен архитектурных деталей (карнизов, поясов, кронштейнов, розеток, тяг и др.) и элементов фасада (балконов, лоджий, веранд) устраняются при капитальном ремонте.

11.1.5. Любые изменения фасадов зданий и сооружений их конструкций и элементов, установка дополнительного оборудования фасадов, а так же цветное или отделочное решение считаются самовольными, если не согласованы с главным архитектором Нижнетуринского городского округа.

11.1.6. Документы, предоставляемые на рассмотрение и согласование:

11.1.6.1. эскиз цветового решения - при проведении текущих ремонтов фасадов, изменении цветового решения фасада;

11.1.6.2. эскиз ограждения, в том числе его конструктивных элементов - при проведении работ по установке или замене ограждения;

11.1.6.3. проект фасада и его элементов - при проведении любых других работ, указанных в п. 13.1.5.;

11.1.6.4. проект переустройства и переоборудования помещения - при установке дополнительного оборудования фасада здания и сооружения; при переустройстве, переоборудовании или изменении целевого использования нежилого помещения.

Документы выполняются организациями, имеющими свидетельство о регистрации в саморегулируемой организации (СРО), подтверждающее допуск к подготовке проектной документации по строительству, реконструкции, капитальному ремонту объектов капитального строительства согласно существующего законодательства.

11.1.7. На фасадах жилых домов, административных и общественных зданий размещаются указатели порядкового номера строения и наименования улицы, переулка, площади и пр., изготовленные в соответствии с эскизом или проектом, утвержденным главным архитектором Нижнетуринского городского округа, указатели должны быть освещены в вечернее (темное) время суток.

11.1.8. Таблички с указанием номеров подъездов, а также номеров квартир, расположенных в данном подъезде, вывешиваются у входа в подъезд; они размещаются однотипно в каждом подъезде, доме, группе жилых домов, микрорайоне.

11.1.9. В местах, доступных для проживающих, устанавливаются таблички со списком организаций с указанием их адресов и телефонов:

11.1.9.1. органов местного самоуправления;

11.1.9.2. обслуживающих организаций;

11.1.9.3. аварийной службы, в обязанности которой входит ликвидация аварий в жилых домах;

11.1.9.4. службы газового хозяйства;

11.1.9.5. санитарно-эпидемиологической службы;

11.1.9.6. пожарной охраны;

11.1.9.7. отделения полиции;

11.1.9.8. скорой медицинской помощи.

11.1.10. Указатели расположения пожарных гидрантов, полигонометрические знаки (стенные реперы), указатели расположения геодезических знаков следует размещать на цоколях зданий, ответственность за сохранность знаков несут организации, обслуживающие здание. Ответственность за сохранность знаков несут организации, обслуживающие здание.

11.1.11. Указатели камер, магистралей и колодцев водопроводной и канализационной сети, указатели расположения подземных газовых сетей, а также другие указатели расположения объектов городского хозяйства, различные сигнальные устройства допускается размещать на фасадах здания при условии сохранения отделки фасада.

11.1.12. Флагодержатели определенного вида (однорожковые, двухрожковые и трехрожковые), следует устанавливать на фасадах домов, в местах размещения, согласованных с главным архитектором Нижнетуринского городского округа.

11.1.13. Ремонт указателей, перечисленных в п. 13.1.7., 13.1.9., и флагодержателей должны проводить организации по обслуживанию жилищного фонда по мере необходимости. За сохранность и исправность знаков, указанных в п.13.1.10., несут ответственность организации, их установившие.

11.1.14. Установка на фасадах зданий памятных досок, объясняющих названия отдельных городских проездов, площадей, улиц, а также мемориальных досок, допускается по решению администрации Нижнетуринского городского округа.

11.1.15. Ящики для цветов должны устанавливаться в пределах ограждений балконов, лоджий, веранд, таким образом, чтобы не допускать загрязнения расположенных ниже балконов, лоджий, веранд и окон.

11.1.16. Инженерные коммуникации - кабели электроснабжения, телефонной связи и радио и телевидения, расположенные на фасаде, должны быть закрыты коробами или утеплены в одну плоскость с фасадом с последующей заделкой.

11.1.17. Запрещается размещение за пределами габаритов лоджий и балконов приспособлений для просушивания вещей и белья.

11.1.18. Устройства озеленения на фасадах должны размещаться упорядоченно, без ущерба для архитектурного решения и технического состояния фасада, иметь надлежащий внешний вид и надежную конструкцию крепления.

11.1.19. Организации по обслуживанию жилищного фонда Нижнетуринского городского округа обязаны:

11.1.19.1. устранять дефекты, указанные в п. 13.1.4., по мере выявления, не допуская дальнейшего их развития;

11.1.19.2. систематически проверять правильность использования балконов и лоджий, не допускать размещения в них громоздких и тяжелых вещей, их захламления и загрязнения, разъяснять нанимателям, арендаторам и собственникам жилых помещений правила содержания балконов и лоджий;

11.1.19.3. систематически проводить осмотр зданий и, при самовольном переоборудовании фасадов зданий и их конструктивных элементов, перепланировке помещений, незамедлительно доводить до уполномоченных организаций информацию о нарушителях и выявленных нарушениях;

11.1.19.4. не допускать размещения рекламных объявлений и объявлений граждан в местах, не предусмотренных для этих целей (на стенах домов, подъездах, дверях, окнах, столбах и т.п.) и не согласованных в установленном порядке, незамедлительно сообщать о выявленных нарушениях собственникам имущества.

11.2. Требования к содержанию элементов фасадов зданий и сооружений.

11.2.1. Витрины и окна.

11.2.1.1. Витрины и вывески магазинов и офисов должны иметь подсветку в вечернее (темное) время суток специальными осветительными приборами. Подсветка должна быть размещена с учётом освещения прилегающих к нежилым помещениям тротуаров, уровень освещённости территории и частота пульсации источника света должна быть согласована со службой санитарно-эпидемиологического надзора.

11.2.1.2. Действия, связанные с устройством, оборудованием окон и витрин, изменением их внешнего вида, изменением типа переплётов, ликвидацией оконных проемов, изменением их габаритов и конфигурации, установкой оконных и витринных конструкций допускаются в соответствии с проектной документацией, утвержденной главным архитектором Нижнетуринского городского округа, а также должны быть согласованы с организацией по обслуживанию жилищного фонда.

11.2.1.3. Пробивка оконных проемов на дворовых фасадах зданий, сооружений, глухих стенах и брандмауэрах в тех случаях, когда они просматриваются с улицы, находятся в границах архитектурных ансамблей, ценных видовых направлений, водных панорам, допускается в соответствии с проектной документацией, утвержденной главным архитектором Нижнетуринского городского округа.

11.2.1.4. Восстановление утраченных оконных проемов, раскрытие заложенных проемов, а также осуществление иных мер по восстановлению первоначального архитектурного решения фасада допускается в соответствии с проектной документацией, утвержденной главным архитектором Нижнетуринского городского округа.

11.2.1.5. Устройство и оборудование окон и витрин должны иметь единый характер в соответствии с архитектурным решением фасада.

11.2.1.6. Декоративные решетки должны выполняться по индивидуальным или типовым проектам, утвержденным главным архитектором Нижнетуринского городского округа. Ликвидация сохранившихся исторических решеток не допускается.

11.2.1.7. Установка ограждений витрин допускается при высоте нижней границы проема менее 0,8 м от уровня земли. Высота ограждения витрины от поверхности тротуара должна составлять не более 1,0 м, расстояние от поверхности фасада - не более 0,5 м (при отсутствии приямка).

11.2.1.8. Ограждения витрин должны иметь единый характер, соответствовать архитектурному решению фасада. Устройство глухих ограждений витрин не допускается.

11.2.1.9. Размещение наружных блоков систем кондиционирования и вентиляции допускается в верхней части оконных и витринных проемов, в плоскости остекления с применением маскирующих устройств (решеток, жалюзи).

11.2.1.10. Размещение маркиз допускается над окнами и витринами первого этажа зданий и сооружений. Размещение маркиз на фасаде должно иметь единый, упорядоченный характер, соответствовать габаритам и контурам проема, не ухудшать визуальное восприятие архитектурных деталей, декора, знаков адресации, знаков дорожного движения, указателей остановки общественного транспорта, городской ориентирующей информации. Цвет маркиз должен соответствовать цветовому решению фасада.

11.2.1.11. Оформление витрин должно иметь комплексный характер, единое цветовое решение с художественным исполнением.

11.2.1.12. Обеспечивать регулярную очистку остекления и элементов оборудования окон и витрин, их текущий ремонт обязаны производить собственники или арендаторы (в случае аренды помещений) зданий и сооружений.

11.2.2. Балконы, лоджии, веранды.

11.2.2.1. Действия, связанные с устройством и изменением внешнего вида балконов и лоджий (изменением размеров или конструкции, ремонтом или заменой ограждений, цветовым решением), допускаются в соответствии с проектной документацией, утвержденной главным архитектором Нижнетуринского городского округа, а также должны быть согласованы с собственниками зданий и сооружений.

11.2.2.2. Расположение лоджий и балконов на фасадах зданий и сооружений, характер их устройства и внешний вид должны соответствовать архитектурному решению фасада, предусмотренному проектной документацией, утвержденной главным архитектором Нижнетуринского городского округа.

11.2.2.3. Пробивка окон с устройством балконов и лоджий на глухих стенах и брандмауэрах допускается при наличии необходимых проектных обоснований, утвержденных главным архитектором Нижнетуринского городского округа.

11.2.2.4. Восстановление утраченных балконов и лоджий, а также осуществление иных мер по восстановлению первоначального архитектурного решения фасада допускается в соответствии с проектной документацией, утвержденной главным архитектором Нижнетуринского городского округа.

11.2.2.5. Элементами устройства и оборудования балконов и лоджий являются:

11.2.2.5.1. архитектурные проемы;

11.2.2.5.2. ограждения;

11.2.2.5.3. архитектурное оформление проема;

11.2.2.5.4. конструкции остекления;

11.2.2.5.5. устройства вертикального озеленения.

11.2.2.6. Дополнительными элементами оборудования и оформления балконов и лоджий являются:

11.2.2.6.1. декоративные решетки;

11.2.2.6.2. защитные решетки, экраны, жалюзи;

11.2.2.6.3. ограждения;

11.2.2.6.4. наружные блоки систем кондиционирования и вентиляции;

11.2.2.6.5. маркизы;

11.2.2.6.6. художественная подсветка;

11.2.2.6.7. озеленение.

11.2.2.7. Изменение устройства и оборудования балконов и лоджий, не нарушающее архитектурного решения фасада или обоснованное необходимостью его преобразования в рамках реконструкции, капитального ремонта зданий и сооружений, допускается при условии единого комплексного решения на основе проекта, утвержденного главным архитектором Нижнетуринского городского округа.

11.2.2.8. Переустройство балконов и лоджий допускается по согласованию с управлением архитектуры в составе проекта перепланировки помещений.

11.2.2.9. В связи с изменением характера использования помещений допускается реконструкция лоджий первого этажа зданий с изменением отдельных характеристик их устройства и оборудования в соответствии с проектной документацией, утвержденной главным архитектором Нижнетуринского городского округа, а также согласованной с собственниками зданий и сооружений.

11.2.2.10. Владельцы зданий и сооружений и иные лица, на которых возложены соответствующие обязанности, должны обеспечивать регулярную очистку элементов оборудования, текущий ремонт балконов и лоджий и ограждающих конструкций.

11.2.2.11. Козырьки над балконами и лоджиями, ограждения балконов и лоджий и веранд, расположенных в пределах одного фасада, должны быть единообразными по типу конструкции, материалам, виду.

11.2.3. Входы, тамбуры, крыльца, приямки.

11.2.3.1. Действия, связанные с ремонтом, переустройством, установкой дверных конструкций, козырьков и иных элементов оборудования, устройством лестниц и приямков, допускаются в соответствии с проектной документацией, утвержденной главным архитектором Нижнетуринского городского округа, а также должны быть согласованы с собственниками зданий и сооружений.

11.2.3.2. Расположение входов на фасаде, их габариты, характер устройства, внешний вид и цветовое решение дверей и других элементов устройства и оборудования входов должны соответствовать архитектурному решению фасада, системе горизонтальных и вертикальных осей, симметрии, ритму, объемно-пространственному решению зданий и сооружений, предусмотренному проектным решением.

Продолжение. Начало на стр. 5-10.

Приложение к Постановлению администрации НТГО от 28.05.2015 г. № 521

11.2.3.3. Возможность размещения дополнительных входов определяется на основе общей концепции фасада с учетом архитектурного решения, планировки помещений, расположения существующих входов, а также предельной плотности размещения входов на данном фасаде без ущерба для его архитектурного решения.

11.2.3.4. Входы в помещения подвального этажа должны иметь единое решение в пределах всего фасада, располагаться согласованно с входами первого этажа, не нарушать архитектурную композицию фасада, не препятствовать движению пешеходов и транспорта.

11.2.3.5. Входы в объекты торговли, общественного питания и бытового обслуживания должны решаться в едином комплексе с устройством и оформлением витрин, рекламным оформлением части фасада, относящейся к объекту. Комплексное решение объекта должно быть согласовано с архитектурным решением фасада и другими объектами, расположенными на фасаде. Дверные полотна могут иметь остекление.

11.2.3.6. Восстановление утраченных входов, раскрытие заложенных ранее проемов, а также осуществление иных мер по восстановлению первоначального архитектурного решения фасада допускается в соответствии с проектным решением, утвержденным главным архитектором Нижнетуринского городского округа.

11.2.3.7. Собственники существующих нежилых помещений первого этажа, где имеется техническая возможность, обязаны обеспечить доступ инвалидов к объектам здравоохранения, образования, культуры, отдыха, спорта, иным объектам социально-культурного и коммунально-бытового назначения, торговли, общественного питания, бытового обслуживания, объектам делового, административного, финансового, религиозного назначения путем устройства пандусов.

11.2.3.8. Земляные работы при переустройстве, переоборудовании входов (лестниц, крылец, прямков) производятся в соответствии с правилами производства земляных работ на основании разрешения отдела архитектуры и градостроительства КЗИО, АГ администрации Нижнетуринского городского округа.

11.2.3.9. Изменение габаритов, конфигурации, архитектурного профиля дверного проема при оборудовании существующих входов или устройстве дополнительного входа на месте оконного проема допускается в соответствии с проектным решением, утвержденным главным архитектором Нижнетуринского городского округа.

11.2.3.10. Устройство входов, расположенных выше первого этажа, допускается только на дворовых фасадах в соответствии с требованиями противопожарной безопасности. Входы, расположенные выше первого этажа, не должны нарушать композицию фасада, ухудшать его техническое состояние и внешний вид, а также условия проживания и эксплуатации здания. Устройство входов, расположенных выше первого этажа, на фасадах объектов культурного наследия запрещается.

11.2.3.11. В связи с изменением характера использования помещений допускается реконструкция входов с изменением отдельных характеристик их устройства и оборудования (дверных полотен, козырьков, ступеней) в соответствии с проектом, утвержденным главным архитектором Нижнетуринского городского округа.

11.2.3.12. При ремонте и замене дверных заполнений не допускаются:

- ликвидация дверных полотен в зданиях и сооружениях, являющихся объектами культурного наследия, без согласования с соответствующим органом охраны объектов культурного наследия;
- установка глухих металлических полотен на лицевых фасадах;
- установка дверных заполнений, не соответствующих архитектурному решению фасада, характеру и цветовому решению других входов на фасаде;
- различная окраска дверных заполнений, оконных и витринных конструкций в пределах фасада;

- установка глухих дверных полотен на входах, совмещенных с витринами;
- изменение расположения дверного блока в проеме по отношению к плоскости фасада;
- устройство входов, выступающих за плоскость фасада.

11.2.3.13. Установка наружных защитных экранов на входах допускается в соответствии с проектной документацией, утвержденной главным архитектором Нижнетуринского городского округа в границах дверного проема за плоскостью фасада с сохранением глубины откосов. Конструкции должны иметь нейтральную окраску. Повреждение архитектурных деталей, отделки, декора фасада при установке защитных экранов не допускается.

11.2.3.14. Освещение входа должно быть предусмотрено в составе проектной документации. При устройстве освещения входов должна учитываться система художественной подсветки фасада.

11.2.3.15. Сезонное озеленение входов предусматривается с использованием наземных, настенных, подвесных устройств. Размещение и внешний вид элементов озеленения должны способствовать эстетической привлекательности фасада, обеспечивать комплексное решение его оборудования и оформления. При устройстве озеленения должна быть обеспечена необходимая гидроизоляция, защита архитектурных поверхностей.

11.2.3.16. Козырьки и навесы выполняются по индивидуальным и типовым проектам, утвержденным главным архитектором Нижнетуринского городского округа, в соответствии с архитектурным решением фасадов и другими элементами металлодекора.

11.2.3.17. Установка козырьков и навесов, нарушающих архитектурное решение и внешний вид фасада, не соответствующих требованиям безопасности использования, не допускается.

11.2.3.18. Установка козырьков, навесов под окнами, лоджиями и балконами жилых помещений должна быть согласована с собственниками жилых помещений.

11.2.3.19. Устройство ступеней, лестниц, крылец, прямков должно соответствовать нормативным требованиям, обеспечивать удобство и безопасность использования. Характер устройства, материалы, цветовое решение, ограждение крылец должны соответствовать общему архитектурному решению.

11.2.3.20. Устройство входов с прямыми в помещения подвального этажа допускается за пределами зоны подземных инженерных сетей с учетом нормативной ширины тротуара и проезда.

11.2.3.21. Поверхность ступеней должна быть шероховатой и не допускать скольжения в любое время года. Использование материалов и конструкций, представляющих опасность для людей, не допускается.

11.2.3.22. При переводе жилых помещений в нежилые, при переоборудовании (изменении целевого использования) нежилых помещений с целью размещения объектов торговли, общественного питания и сферы услуг, офисов и пр., устройство крылец и выносных витрин разрешается только в пределах газонов до пешеходных тротуаров; в случае отсутствия газонов крыльца устраиваются за счет тротуаров, если при этом остается свободный проход для пешеходов шириной не менее 1,75 м.

11.2.3.23. Тамбуры на входах в нежилые помещения должны быть только внутренними (встроенными), устроенными за счет площади переводимого в нежилое, переоборудованного помещения.

11.3. Требования к установке и эксплуатации рекламных конструкций.

11.3.1. Установка всякого рода вывесок разрешается только после согласования эскизов с администрацией Нижнетуринского городского округа.

11.3.2. Организация, эксплуатирующая световые рекламы и вывески, обязаны ежедневно включать их с наступлением темного времени суток и выключать не ранее времени отключения уличного освещения. В случае неисправности отдельных знаков реклама или вывески должны выключаться полностью.

11.3.3. Запрещается самовольное наклеивание и развешивание на зданиях, заборах, остановках городского пассажирского транспорта, опорах освещения, опорах контактной сети, деревьях печатной продукции и других информационных сообщений.

11.3.4. Размещение объявлений разрешается на специализированном рекламном оборудовании (стендах, досках объявлений, рекламных щитах).

11.3.5. Размещение печатной информации для жильцов многоквартирных домов, касающейся управления, содержания и ремонта дома, предоставления коммунальных услуг, разрешается на специальных досках объявлений, за наличие и содержание которых несет ответственность организация, управляющая жилищным фондом.

11.3.6. После монтажа (демонтажа) рекламной конструкции рекламодатель обязан восстановить благоустройство территории и выполнить ремонт нарушенных площадей фасада.

11.3.7. Предприятия, эксплуатирующие световые рекламные устройства и вывески, обязаны:

- обеспечивать периодическое наблюдение и устранение любой неисправности рекламных установок;
- производить текущий ремонт не позднее 3-х суток с момента появления неисправности;
- приступать к ремонту и монтажу новых вывесок только после получения разрешения жилищно-эксплуатационной организации и владельцев зданий.

11.4. Требования к размещению афиш, плакатов, различного рода объявлений, агитационных материалов.

11.4.1. Расклейка газет, афиш, плакатов, различного рода объявлений, печатного агитационного материала разрешается только на специально установленных стендах.

11.4.2. Очистку от объявлений опор электротранспорта, уличного освещения, цоколя зданий, заборов и других сооружений осуществляют организации, эксплуатирующие данные объекты.

11.4.3. Запрещается самовольное наклеивание и развешивание объявлений и других информационных сообщений, в том числе самовольное нанесение надписей и рисунков, на зданиях, подъездах жилых домов, заборах, павильонах, остановочных комплексах городского пассажирского транспорта, опорах освещения, опорах контактной сети, деревьях.

11.5. Требования к размещению и эксплуатации знаков адресации.

11.5.1. Под знаками адресации понимаются унифицированные элементы городской ориентировочной информации, обозначающие наименования улиц, номера домов, корпусов, подъездов и квартир в них.

11.5.2. Основными видами знаков адресации являются:

11.5.2.1. номерные знаки, обозначающие наименование улицы и номер дома;

11.5.2.2. указатели названия улицы, площади, обозначающие, в том числе, нумерацию домов на участке улицы, в квартале.

11.5.3. привязка к вертикальной оси простенка, архитектурным членением фасада;

11.5.4. единая вертикальная отметка размещения знаков на соседних фасадах;

11.5.5. отсутствие внешних заслоняющих объектов (деревьев, построек).

11.5.6. Размещение рядом с номерным знаком выступающих вывесок, консолей, а также наземных объектов, затрудняющих его восприятие, не допускается.

11.5.7. Указатели наименования улицы, площади с обозначением нумерации домов на участке улицы, в квартале размещаются:

11.5.7.1. у перекрестка улиц в простенке на угловом участке фасада;

11.5.7.2. при размещении рядом с номерным знаком - на единой вертикальной оси;

11.5.7.3. над номерным знаком.

11.5.8. Размещение номерных знаков и указателей на участках фасада, плохо просматривающихся со стороны транспортного и пешеходного движения, вблизи выступающих элементов фасада или на заглубленных участках фасада, на элементах декора, карнизах, воротах не допускается.

11.5.9. Таблички с указанием номеров подъездов и квартир в них размещаются над дверным проемом или на импосте заполнения дверного проема (горизонтальная табличка) или справа от дверного проема на высоте 2,0 - 2,5 м (вертикальная табличка).

11.5.10. Внешний вид и конструкция установок знаков адресации должны отвечать требованиям художественного качества и современным технологиям. Знаки адресации должны быть изготовлены из материалов с высокими декоративными и эксплуатационными качествами, устойчивых к воздействию климатических условий, имеющих гарантированную антикоррозийную стойкость, морозостойкость, длительную светостойкость (для знаков и надписей), малый вес.

11.5.11. Конструктивное решение знаков адресации должно обеспечивать прочность, удобство крепежа, минимальный контакт с архитектурными поверхностями, удобство обслуживания (очистки, ремонта, замены деталей и осветительных приборов), безопасность эксплуатации.

11.5.12. Цветовое решение знаков адресации должно быть унифицированным с использованием светоотражающих покрытий, обеспечивающих читаемость знаков в темное время суток без внутренней подсветки.

11.5.13. Основными требованиями эксплуатации знаков адресации являются:

- контроль за наличием и техническим состоянием знаков;
- своевременная замена знаков (в случае изменения топонимии);
- установка и замена осветительных приборов;
- поддержание внешнего вида, периодическая очистка знаков;
- снятие, сохранение знаков в период проведения ремонтных работ на фасадах зданий и сооружений;
- регулирование условий видимости знаков (высоты зеленых насаждений).

11.5.14. Ответственность за выполнение требований эксплуатации знаков адресации возлагается на собственников зданий и сооружений.

11.6. Требования к содержанию элементов внешнего благоустройства.

11.6.1. Малые архитектурные формы, ограждения газонов и тротуаров, информационные стенды, указатели и т.п.

11.6.1.1. Малые архитектурные формы должны своевременно ремонтироваться. Окраску следует проводить один раз в год, согласовывая колеры с главным архитектором Нижнетуринского городского округа.

11.6.1.2. Окраска киосков, павильонов, заборов, газонных ограждений и ограждений тротуаров, павильонов ожидания городского транспорта, телефонных кабинок, спортивных сооружений, стендов для афиш и объявлений и иных стендов, указателей остановок транспорта и переходов производится не реже одного раза в год в сроки, установленные администрацией Нижнетуринского городского округа, в соответствии с колером, согласованным с главным архитектором Нижнетуринского городского округа или согласно рекомендаций Художественного совета (по особо значимым объектам общественного значения).

11.6.1.3. Окраска каменных, железобетонных и металлических ограждений производится не реже одного раза в год, а ремонт - по мере необходимости.

11.6.1.4. Владельцы обязаны производить ремонт, окраску и очистку ограждений фонарей уличного освещения, опор, трансформаторных будок и киосков, металлических ворот жилых, общественных и промышленных зданий.

11.6.2. Дорожные знаки, светофоры.

11.6.2.1. Заказчиком разработки, изготовления, обслуживания и восстановления поврежденных технических средств контроля за соблюдением правил дорожного движения (организации дорожного движения), элементов обеспечения безопасности дорожного движения (дорожные знаки, дорожная разметка, светофоры, ограждения), является Муниципальное казенное учреждение «Отдел жилищно-коммунального хозяйства, строительства и ремонта».

11.6.2.2. Автомобильные дороги, внутриквартальные проезды, автомобильные стоянки и парковки должны быть оборудованы дорожными знаками в соответствии со схемой дислокации, утвержденной ОГБДД ММО РФ «Качканарский».

11.6.2.3. Поверхность знаков должна быть чистой, без повреждений.

11.6.2.4. Временно установленные знаки должны быть сняты в течение суток после устранения причин, вызвавших необходимость их установки.

11.6.2.5. Для каждого направления движения должно быть не менее двух синхронно работающих светофоров: основной и дублирующий.

11.6.2.6. Отдельные детали светофора или элементы его крепления не должны иметь видимых повреждений, разрушений и коррозии металлических элементов.

11.6.2.7. Рассеиватель не должен иметь сколов и трещин.

11.6.2.8. Символы, наносимые на рассеиватели, должны распознаваться с расстояния не менее 50 м, а сигнал светофора - 100 м.

11.6.2.9. Опасные для движения участки улиц, в том числе проходящие по мостам и путепроводам, должны быть оборудованы ограждениями.

11.6.2.10. Поврежденные элементы ограждений подлежат восстановлению или замене в течение суток после обнаружения дефектов.

11.6.2.11. Информационные указатели, километровые знаки, парапеты и др. должны быть окрашены в соответствии с существующими ГОСТами, промыты и очищены от грязи.

11.6.2.12. Все надписи на указателях должны быть четко различимы.

11.6.3. Урны.

11.6.3.1. На улицах урны устанавливаются в зависимости от интенсивности движения пешеходов, но не более 100 м одна от другой.

11.6.3.2. В зонах отдыха, в скверах, в парках устанавливаются урны необходимо около каждой скамейки. Около учреждений образования, здравоохранения и культуры, у входов в объекты потребительского рынка, промышленные, административные, общественные здания устанавливаются урны. Количество урн зависит от площади занимаемых помещений. До 50 кв.м — 1 шт., свыше 50 кв.м — не менее 2 шт. У каждого подъезда жилого дома устанавливается не менее одной урны. У каждого банкомата должно быть установлено не менее одной урны.

11.6.3.3. Очистка урн производится организациями, обслуживающими данные территории или собственниками (арендаторами), по мере их накопления, но не реже 1 раза в день.

11.6.3.4. Урны, расположенные на остановках городского пассажирского транспорта, очищаются и промываются обслуживающими организациями.

11.6.3.5. Покраска урн осуществляется организациями и собственниками (арендаторами) по мере необходимости, но не реже 1 раза в год, не позднее 01 июня текущего года.

11.6.3.6. Ответственными за установку урн являются собственники (владельцы) объектов внешнего благоустройства.

11.6.3.7. Конструкция и внешний вид урн подлежат согласованию с главным архитектором Нижнетуринского городского округа.

11.6.4. Скамейки.

11.6.4.1. Обслуживающие организации должны содержать скамейки в технически исправном состоянии.

11.6.4.2. Обслуживающие организации обязаны производить ремонт скамеек по мере необходимости и покраску скамеек не реже 1 раза в год, не позднее 01 июня текущего года.

11.6.4.3. Конструкция и внешний вид скамеек подлежат согласованию с главным архитектором Нижнетуринского городского округа.

Продолжение на стр. 12.

Продолжение. Начало на стр. 5-11.

Приложение к Постановлению администрации НТГО от 28.05.2015 г. № 521

11.6.5. Памятники.

13.6.5.1. Обслуживающие организации должны содержать памятники в технически исправном состоянии, производить ремонтные и реставрационные работы по мере необходимости.

13.6.5.2. Обслуживающие организации должны производить ежедневную уборку прилегающей к памятникам территории.

11.6.6. Фонтаны.

11.6.6.1. Ответственность за состояние и эксплуатацию фонтанов возлагается на собственников и балансодержателей.

11.6.6.2. Сроки включения фонтанов, режимы их работы, график промывки и очистки чаш, технологические перерывы и окончание работы устанавливаются по согласованию с администрацией Нижнетуринского городского округа.

11.6.6.3. В период работы фонтанов очистка водной поверхности от мусора производится ежедневно. Собственники и балансодержатели обязаны содержать фонтаны в чистоте и в период их отключения.

11.6.6.4. Ответственность за санитарное содержание территорий, прилегающих к фонтанам, возлагается на балансодержателей фонтанов и ответственных за санитарное содержание территорий, на которых находятся данные объекты.

11.7. Требования к размещению и содержанию дополнительного оборудования.

11.7.1. Таксофоны, почтовые ящики, банкоматы, часы.

11.7.1.1. Таксофоны и почтовые ящики размещаются в наиболее доступных местах со значительной зоной видимости, на участках фасада, свободных от архитектурных деталей, декора, ценных элементов отделки, на глухих стенах, брандмауэрах, каменных оградах при ширине тротуара на прилегающем к фасаду участке не менее 1,5 м.

11.7.1.2. Размещение банкоматов на фасадах допускается встроенное: в объёме витрины при условии сохранения единой плоскости и общего характера витринного заполнения; в нише наружной стены и в дверном проёме при условии, что он не используется в качестве входа, с сохранением общего архитектурного решения, габаритов проёма.

11.7.1.3. Размещать таксофоны, банкоматы и почтовые ящики не допускается:

11.7.1.3.1. в местах, препятствующих движению пешеходов и транспорта;

11.7.1.3.2. в непосредственной близости от окон жилых помещений;

11.7.1.3.3. на фасадах зданий и сооружений, представляющих особую историко-культурную ценность;

11.7.1.3.4. на участках фасада с ценными элементами отделки и декора.

11.7.1.4. Ответственность за исправность оборудования и своевременную ликвидацию нарушений по содержанию таксофонов и банкоматов (устранение посторонних надписей, покраска или промывка козырьков и т.п.) возлагается на собственников оборудования и обслуживающую организацию.

11.7.1.5. Ответственность за состояние территорий, прилегающих к таксофонам и банкоматам, возлагается на предприятия и организации, хозяйствующих субъектов, на территории которых расположены таксофоны и банкоматы.

11.7.1.6. Организации, имеющие уличные часы, обязаны обеспечивать их бесперебойное функционирование, следить за правильным показанием времени, своевременно включать и выключать освещение часов, производить окраску и очистку.

11.7.2. Наружные блоки систем кондиционирования и вентиляции.

11.7.2.1. Размещение наружных блоков систем кондиционирования и вентиляции не допускается:

11.7.2.1.1. на поверхности лицевых фасадов;

11.7.2.1.2. на дворовых фасадах, представляющих историко-культурную ценность;

11.7.2.1.3. над пешеходными тротуарами;

11.7.2.1.4. в оконных и дверных проемах с выступанием за плоскость фасада без использования маскирующих ограждений.

11.7.3. Антенны.

11.7.3.1. Размещение антенн не допускается:

11.7.3.1.1. на лицевых фасадах;

11.7.3.1.2. на кровле, дворовых фасадах и брандмауэрах, просматривающихся с улицы;

11.7.3.1.3. на фасадах современных зданий, построенных по индивидуальному проекту и занимающих значительное место;

11.7.3.1.4. на кровле зданий с выразительным силуэтом, на силуэтных завершениях зданий и сооружений (башнях, куполах), на парапетах, ограждениях кровли, вентиляционных трубах;

11.7.3.1.5. на угловой части фасада;

11.7.3.1.6. на ограждениях балконов, лоджий.

11.7.4. Видеокамеры наружного наблюдения.

11.7.4.1. Видеокамеры наружного наблюдения размещаются под навесами, козырьками, балконами, эркерами, на участках фасада, свободных от архитектурных деталей, декора, ценных элементов отделки.

11.7.4.2. Размещение видеокамер наружного наблюдения на колоннах, фронтонах, карнизах, пилястрах, порталах, козырьках, на цоколе балконов, не допускается.

11.7.5. Внешний вид и устройство дополнительного оборудования.

11.7.5.1. Материалы, применяемые для изготовления дополнительного оборудования, должны выдерживать длительный срок службы без изменения декоративных и эксплуатационных свойств, иметь гарантированную длительную антикоррозийную стойкость, малый вес.

11.7.5.2. Конструкции крепления дополнительного оборудования должны иметь нейтральную окраску, приближенную к цвету фасада, наименьшее число точек сопряжения с архитектурными поверхностями, обеспечивать простоту монтажа и демонтажа, безопасность эксплуатации, удобство ремонта. Технологи производства должны обеспечивать устойчивость дополнительного оборудования к механическим воздействиям.

11.7.5.3. Элементы технического обеспечения внутренней эксплуатации зданий и сооружений (наружные блоки систем кондиционирования и вентиляции, техническое оборудование) должны иметь нейтральную окраску, максимально приближенную к архитектурному фону (цветовому решению фасада, тону остекления).

11.7.6. Эксплуатация дополнительного оборудования.

11.7.6.1. В процессе эксплуатации обеспечивается поддержание дополнительного оборудования в надлежащем состоянии, проведение текущего ремонта и технического ухода, очистки.

11.7.6.2. Эксплуатация дополнительного оборудования не должна наносить ущерб внешнему виду и техническому состоянию фасада, причинять неудобства окружающим.

11.7.6.3. Дополнительное оборудование, внешний вид, размещение и эксплуатация которого наносят ущерб физическому состоянию и эстетическим качествам фасада, а также причиняют неудобства жителям и пешеходам, демонтируются собственником этого оборудования.

11.8. Требования к содержанию мест отдыха.

11.8.1. В местах отдыха необходимо соблюдать чистоту и порядок. При этом запрещается:

11.8.1.1. оставлять после себя разведенные костры, мусор;

11.8.1.2. спиливать (осуществлять вырубку) деревья и мелколесье;

11.8.2. В местах отдыха должны быть установлены контейнера для сбора мусора.

11.8.3. По мере накопления вывозить мусор из контейнеров обслуживающей организацией.

11.9. Требования к праздничному оформлению.

11.9.1. Праздничное оформление выполняется по решению главы Нижнетуринского городского округа в целях создания высокохудожественной среды города на период проведения государственных праздников и мероприятий, связанных со знаменательными событиями для городского округа.

11.9.2. Праздничное оформление выполняется с применением: вывески флагов, лозунгов, аншлагов, гирлянд, панно; установки декоративных элементов и композиций, стендов, трибун, эстрад, а также с устройством праздничной иллюминации.

11.9.3. Праздничное оформление определяется программой мероприятий и схемой размещения объектов и элементов праздничного оформления, утвержденными главой Нижнетуринского городского округа.

11.9.4. При изготовлении и установке элементов праздничного оформления запрещается снимать, повреждать и ухудшать видимость технических средств регулирования дорожного движения.

11.9.5. Оформление зданий, сооружений осуществляется их владельцами в рамках утвержденной программы праздничного оформления города и по инициативе владельцев (арендаторов).

Программа мероприятий доводится до сведения населения города через средства массовой информации.

12. Содержание объектов наружного освещения.

12.1. Улицы, дороги, площади, территории жилых кварталов, промышленных и коммунальных организаций должны освещаться в темное время суток согласно утвержденным нормативным актам.

Все системы уличного, дворового и других видов наружного освещения должны поддерживать в исправном состоянии.

Количество неработающих светильников на улицах не должно превышать 10 процентов от их общего количества, при этом не допускается расположение неработающих светильников подряд, один за другим. Срок восстановления горения отдельных светильников не должен превышать 10 суток с момента обнаружения неисправностей или поступления соответствующего сообщения.

12.2. Освещение территории городского округа осуществляется энергообеспечивающими организациями по договорам с физическими и юридическими лицами, независимо от их организационно-правовых форм, являющимися собственниками отведенных им в установленном порядке земельных участков.

12.3. Строительство, эксплуатация, текущий и капитальный ремонт сетей наружного освещения улиц осуществляется специализированными организациями по договорам с муниципальными учреждениями, уполномоченными на организацию работ по благоустройству.

13. Правила содержания и ремонта подземных и надземных инженерных сетей.

13.1. Организации, имеющие на балансе и (или) обслуживании подземные и (или) надземные инженерные коммуникации, обязаны:

- производить содержание и ремонт подземных коммуникаций, а также своевременную очистку колодцев и коллекторов;

- осуществлять контроль за наличием люков и крышек на колодцах;

- содержать люки, крышки на колодцах в закрытом и исправном состоянии, своевременно производить их ремонт и замену;

- обеспечивать безопасность движения транспортных средств и пешеходов в период ремонта и ликвидации аварий подземных коммуникаций, колодцев, установки люков, крышек, в том числе осуществлять установку ограждений и соответствующих дорожных знаков;

- обеспечивать (собственными силами или с привлечением на договорной основе специализированных предприятий) содержание в исправном состоянии, в одном уровне с полотном дороги, тротуаром, газоном колодцев, люков и крышек, а также их ремонт в границах разрушения дорожного покрытия, вызванного неудовлетворительным состоянием коммуникаций;

- при засорах в канализационных сетях, с выходом сточных вод на поверхность, производить дезинфекцию загрязненной территории и устранение засора в течение трех часов с момента его обнаружения;

- в течение суток обеспечить ликвидацию последствий аварий, связанных с функционированием коммуникаций (наледь, грязь, жидкости и пр.);

- до начала проведения работ по реконструкции и капитальному ремонту дорог производить ремонт, а в необходимых случаях перекладку устаревших инженерных коммуникаций.

13.2. Регулировка люков и крышек колодцев, камер при разнице их высотных отметок с дорожным покрытием свыше 2 см осуществляется по первому требованию предприятия, отвечающего за благоустройство города и ГИБДД.

13.3. Прокладку и переустройство подземных и надземных сетей на улицах и площадях, имеющих усовершенствованные покрытия, производить, как правило, закрытым способом без повреждения покрытия и зеленых насаждений. Открытый способ прокладки допускается внутри кварталов, на вновь застраиваемых территориях, на неблагоустроенных улицах и площадях.

13.4. Владелец сетей производить очистку территории вдоль инженерных коммуникаций в весенне – осенний период на ширину охранных зон.

14. Порядок поведения земляных работ.

14.1. Производство земляных работ на территории Нижнетуринского городского округа проводится согласно утвержденному постановлением администрации от 21.05.2015 года № 494 «Порядока производства земляных работ на территории Нижнетуринского городского округа».

15. Порядок организации автомобильных стоянок, парковок и мойки транспортных средств.

Настоящий раздел Правил не регламентирует порядок строительства и эксплуатации платных автомобильных стоянок открытого или закрытого типа. Под организацией автомобильных стоянок для целей настоящего раздела Правил понимается осуществление парковки автотранспорта (стоянки автотранспорта в не запрещенном для этой цели месте, носящей временный характер).

15.1. Автостоянки и парковки организуются на земельных участках в границах территорий, предназначенных для обслуживания зданий и сооружений жилого, общественного, административного, торгового, коммунально-складского, промышленного назначения и на уширенных участках проезжей части улиц и проездов.

15.2. Организация автостоянок транспортных средств и парковок во дворах жилых домов осуществляется на основании обращения граждан, владельцев жилого фонда, при согласовании места размещения стоянки с отделом архитектуры и градостроительства Комитета по земельным и имущественным отношениям, архитектуре и градостроительству администрации Нижнетуринского городского округа.

15.3. Организация автостоянок транспортных средств и парковок на проезжих частях улиц и проездов производится с учетом Правил дорожного движения РФ, утвержденных Постановлением Совета Министров Правительства РФ от 23.10.1993 N 1090.

15.4. Места размещения, количество кратковременных автостоянок и парковок автотранспортных средств, расположенных у зданий и сооружений жилого, общественного, административного, торгового, бытового, коммунально-складского, промышленного назначения определяются проектом благоустройства таких зданий и сооружений и не должны нарушать пропускную способность дорожного движения.

15.5. Стоянки (в том числе открытые) для временного хранения легковых автомобилей и парковки следует предусматривать из расчета не менее чем для 70% расчетного парка индивидуальных легковых автомобилей, в том числе на территориях:

15.5.1. жилых зон – 25%;

15.5.2. производственных зон, зон транспортной и инженерной инфраструктуры – 25%;

15.5.3. общественно-деловых зон – 5-10%;

15.5.4. зон рекреационного назначения – 10-15%.

15.6. Расстояния пешеходных подходов от стоянок для временного хранения легковых автомобилей и парковок до жилых домов, объектов социального, коммунально-бытового, производственного и иного назначения следует принимать не более:

15.6.1. от входов в жилые дома – 50 м;

15.6.2. от пассажирских помещений вокзалов – 150 м;

15.6.3. от входов в места крупных учреждений торговли и общественного питания, прочие учреждения и предприятия обслуживания населения и административные здания – 150 м;

15.6.4. от входов в парки, на выставки и стадионы – 200 м;

15.6.5. от входов на объекты производственного назначения – 100 м.

15.7. Требуемое для объекта капитального строительства количество машино – мест на стоянках и парковках для временного хранения легковых автомобилей, устанавливается расчетом, согласно п.п. 210, 214, 215 главы 42 «Нормативов градостроительного проектирования Свердловской области», утвержденных постановлением Правительства Свердловской области от 15.03.2010 г. № 380-ПП. Стоянки следует предусматривать как правило в пределах земельного участка объекта.

15.8. Допускается использовать для стоянок и парковок автомобилей земельные участки за пределами участка объекта, на территориях общего пользования, за исключением проезжих частей и тротуаров улично-дорожной сети, в производственных, коммунальных зонах, зонах инженерной и транспортной инфраструктуры населенных пунктов с обеспечением пешеходной доступности и показателей в соответствии с пунктами 210, 214, 215 главы 42 «Нормативов градостроительного проектирования Свердловской области».

15.9. Места размещения, количество и вместимость стоянок и парковок для кратковременного хранения (парковки) автотранспортных средств определяются проектом благоустройства объекта строительства. Разрешение на ввод объекта строительства в эксплуатацию выдается только после выполнения благоустройства земельного участка, закрепленного за данным объектом.

15.10. Запрещается остановка и стоянка транспортных средств на контейнерных площадках для сбора мусора, кроме мусороуборочных машин.

Продолжение на стр. 13.

Продолжение. Начало на стр. 5-12.

Приложение к Постановлению администрации НТГО от 28.05.2015 г. № 521

15.11. Запрещается осуществление стоянки автотранспорта на длительный период времени (более трех суток) в отсутствие водителя во дворах, на проезжих частях дорог, кроме мест, специально для этого отведенных, если это препятствует движению пешеходов, транспорта, проведению ремонтных, аварийно-спасательных, строительных работ, работ по очистке городских территорий.

15.12. Осуществление стоянки автотранспорта запрещается:

15.12.1. на детских и спортивных площадках, на газонах, цветниках и придомовых территориях с травяным покрытием;

15.12.2. на расстоянии менее 15 м от береговой зоны водного объекта.

При осуществлении стоянки автотранспорта запрещается заезжать на тротуары, бордюры, газоны, цветники, портить травяной покров и ставить на стоянку автотранспортные средства в непредусмотренных для этих целей местах.

15.13. Запрещается мойка транспортных средств на автостоянках.

15.14. Подъезд к автостоянке должен быть оборудован специальными знаками, обозначающими место расположения автостоянки и оказания услуг, а также разметкой согласно требованиям ГОСТа.

15.15. На каждой автостоянке транспортных средств, в том числе около предприятий торговли, сферы услуг, медицинских, спортивных и культурно-зрелищных учреждений, выделяется не менее 10 процентов мест (но не менее одного места) для парковки специальных автотранспортных средств инвалидов, которые не должны занимать иные транспортные средства.

Места для временного хранения личного транспорта инвалидов должны предусматриваться на расстоянии не более 50 м от входов, доступных для инвалидов, в учреждения социального и коммунально-бытового назначения; жилые дома, в которых проживают инвалиды; на территории предприятий, использующих труд инвалидов.

Места для временного хранения личного транспорта инвалидов обозначаются специальным дорожным знаком.

15.16. Размещение автостоянок и парковок на территории Нижнетуринского городского округа, их размеры и благоустройство необходимо выполнять в соответствии с требованиями СНиП 2.07.01-89* «Градостроительство. Планировка и застройка городских и сельских поселений», СНиП 21-02-99 «Стоянки автомобилей», СанПиН 2.2.1/2.1.1.1200-03 «Санитарно-защитные зоны и санитарная классификация предприятий, сооружений и иных объектов», «Нормативов градостроительного проектирования Свердловской области НГПСО 1-2009.66» утвержденные постановлением Правительства Свердловской области от 15.03.2010 г. № 380-ПП, «Правил дорожного движения РФ» от 01.01.2006.

15.17. Контроль за деятельностью автостоянок и парковок осуществляется уполномоченными на то организациями в пределах предоставленных им полномочий в установленном действующим законодательством порядке.

16. Содержание транспорта и транспортных сооружений.

16.1. Владельцы пассажирского транспорта общего пользования всех форм собственности обязаны выпускать на линию автобусы, такси и другие транспортные средства чистыми как внутри, так и снаружи.

16.2. Контроль за установкой информационных таблиц (указателями мест остановки маршрутных транспортных средств и станционного расписания), их своевременной заменой и содержанием в надлежащем виде осуществляет администрация Нижнетуринского городского округа, которая также организует установку и несет ответственность за наличие и содержание муниципальных остановочных павильонов и соответствующих дорожных знаков.

16.3. Водители (владельцы транспортных средств) обязаны отключать двигатели грузового транспорта и автобусов при стоянке более десяти минут кроме зимнего периода.

16.4. Уборка мусора, очистка от снега и обработка противогололедными материалами промежуточных и конечных мест остановки маршрутных транспортных средств, стоянок такси возлагается на дорожно-эксплуатационные организации, а также на организации и предприятия в соответствии с закрепленными за ними территориями.

16.5. Размещение, обезвреживание, утилизация отработанных автомобильных шин, аккумуляторов, масел, воздушных и масляных фильтров и иных отработанных расходных материалов производятся юридическими лицами и индивидуальными предпринимателями на основании договоров со специализированными организациями, имеющими лицензию на сбор, использование, обезвреживание, размещение опасных отходов.

16.6. Выявление брошенного и разукомплектованного транспорта на территории Нижнетуринского городского округа осуществляют эксплуатирующие территории предприятия, совместно с органами внутренних дел города на основании постановления администрации Нижнетуринского городского округа.

16.7. Запрещается:

- проезд транспортных средств по газонам, детским и спортивным площадкам (в том числе пешеходным дорожкам, тротуарам), остановка и стоянка на них транспортных средств, а равно размещение транспортных средств на хозяйственных площадках, затрудняющее работу коммунальных и иных специальных служб;

- езда на транспортных средствах в местах массового отдыха населения;

- слив с транспортных средств горюче-смазочных материалов, а также ремонт транспортных средств, сопровождающийся загрязнением территории горюче-смазочными материалами, вне специально установленных для этих целей мест;

- размещение неисправного и разукомплектованного автотранспорта вне мест, специально отведенных для этих целей;

- выезд на асфальтированные дороги со строительных площадок и других неблагоустроенных территорий на транспорте, но очищенном от грязи.

17. Содержание и эксплуатация дорог.

17.1. Текущий и капитальный ремонт, содержание, строительство и реконструкция автомобильных дорог общего пользования, тротуаров и иных транспортных инженерных сооружений в границах городского округа осуществляются специализированными организациями по договорам с муниципальными учреждениями, уполномоченными на организацию работ по благоустройству в соответствии с планом капитальных вложений.

17.2. Эксплуатация, текущий и капитальный ремонт светофоров, дорожных знаков, разметки и иных объектов обеспечения безопасности уличного движения осуществляются специализированными организациями по договорам с муниципальными учреждениями, уполномоченными на организацию работ по благоустройству.

17.3. Организации, в ведении которых находятся подземные сети, обязаны регулярно следить за тем, чтобы крышки люков коммуникаций всегда находились на уровне дорожного покрытия, содержались постоянно в исправном состоянии и закрыты.

Крышки люков, колодезь, расположенных на проезжей части улиц и тротуаров, в случае их повреждения или разрушения должны быть немедленно огорожены и в течение 6 часов восстановлены организациями, в ведении которых находятся коммуникации.

18. Содержание и охрана зеленых насаждений.

18.1. Содержание и охрана зеленых насаждений на территории населенных пунктов.

18.1.1. Все зеленые насаждения, находящиеся на территории города, независимо от того, в чьем ведении они находятся, образуют городской зеленый фонд. Вырубка или пересадка зеленых насаждений производится только на основании решения комиссии из представителей отдела по архитектуре и градостроительству администрации Нижнетуринского городского округа, главного специалиста по экологии и природопользованию администрации Нижнетуринского городского округа и предприятия, отвечающего за благоустройство Нижнетуринского городского округа.

18.1.2. По функциональному назначению все зеленые насаждения делятся на три группы: общего пользования, ограниченного пользования, специального назначения.

18.1.2.1. К насаждениям общего пользования относятся: парки, скверы, прибрежные зоны, а также лесопарки.

18.1.2.2. К насаждениям ограниченного пользования относятся озелененные территории, расположенные внутри жилой и промышленной зоны: в жилых кварталах, на приусадебных участках, на участках школ, больниц, детских учреждений, учебных заведений, спортивных сооружений, а также на территории промышленных предприятий и организаций.

18.1.2.3. К насаждениям специального назначения относятся защитные полосы вдоль улиц и транспортных магистралей, санитарно-защитные и водоохранные зоны, озеленение кладбищ.

18.1.3. Содержание и уход за зелеными насаждениями осуществляют предприятия, учреждения, организации и граждане во владении, пользовании которых они находятся, с привлечением на договорных началах специализированных хозяйствующих субъектов. Руководители предприятий и организаций, на которых возложено текущее содержание насаждений, обеспечивают:

18.1.3.1. проведение санитарной очистки территории;

18.1.3.2. проведение полива газонов и насаждений;

18.1.3.3. проведение борьбы с сорняками и газоконошение;

18.1.3.4. посадки цветов и посев трав;

18.1.3.5. проведение санитарной и формовочной обрезки зеленых насаждений;

18.1.3.6. проведение своевременной обрезки зеленых насаждений, закрывающих видимость технических средств регулирования дорожного движения, электрические воздушные сети.

18.1.4. Земляные и другие работы, а также установка временных заборов в пределах зеленых насаждений должны выполняться в соответствии с настоящими Правилами и Правилами создания, охраны и содержания зеленых насаждений в городах Российской Федерации, утвержденными Приказом Госстроя РФ от 15.12.1999 N 153.

Строительные и другие организации до начала работ в зоне зеленых насаждений обязаны:

18.1.4.1. Принять на сохранность по акту зеленые насаждения, находящиеся в зоне строительства, от организаций и предприятий жилищно-коммунального хозяйства или других владельцев, а после окончания работ сдать их по акту;

18.1.4.2. Не допускать складирования строительных и горюче-смазочных материалов, грунта, стоянки машин и механизмов на газонах, вблизи деревьев и кустарников;

18.1.4.3. Отдельно стоящие деревья в зоне работ ограждать деревянными щитами (досками);

18.1.4.4. Группы и рядовые посадки деревьев и кустарников ограждать сплошным забором;

18.1.4.5. Рытье траншеи вблизи деревьев производить вручную, стенки траншеи крепить шпунтом или распорками;

18.1.4.6. Траншеи при прокладке канализационных труб, водопроводов, теплотрасс, газопроводов и других подземных коммуникаций располагаются от стволов деревьев диаметром до 16 см на расстоянии не менее 2,0 м, диаметром свыше 16 см - не менее 3,0 м, от кустарников - не менее 1,5 м;

18.1.4.7. При производстве асфальтирования или замощения оставлять вокруг деревьев диаметром до 16 см круг свободного пространства (мягкий круг) диаметром не менее 2 м, а у деревьев диаметром 16 см и более - круг диаметром не менее 3,0 м;

18.1.4.8. Подъездные пути в зону строительных работ устраивать по свободным от посадок местам, деревья и кустарники, находящиеся вблизи подъездных путей, оградить щитами;

18.1.4.9. До начала земляных работ в агротехнические сроки пересадить своими силами под контролем и по предписанию владельца зеленых насаждений деревья и кустарники.

18.1.5. За повреждение или самовольную вырубку древесно-кустарниковой растительности (зеленых насаждений), а также за неприятие мер охраны и халатное отношение к зеленым насаждениям с виновных лиц взимается восстановительная стоимость поврежденных или уничтоженных зеленых насаждений. Размер восстановительной стоимости сноса зеленых насаждений устанавливается постановлением главы Нижнетуринского городского округа.

18.1.6. За незаконную вырубку или повреждение деревьев на территории городских лесов Нижнетуринского городского округа виновные лица возмещают убытки и привлекаются к ответственности в соответствии с действующим законодательством Российской Федерации.

18.1.7. Озеленение городских территорий, работы по содержанию и восстановлению парков, скверов, зеленых зон, содержание и охрана городских лесов осуществляются специализированными организациями по договорам с муниципальным казенным учреждением «Отдел жилищно-коммунального хозяйства, строительства и ремонта» в пределах средств, предусмотренных в бюджете городского округа на эти цели.

18.1.8. Физические и юридические лица, в собственности или в пользовании которых находятся земельные участки, обязаны обеспечить содержание и сохранность зеленых насаждений, находящихся на этих участках.

18.1.9. Новые посадки деревьев и кустарников на территории улиц, площадей, парков, скверов и кварталов многоэтажной застройки, цветочное оформление скверов и парков, а также капитальный ремонт и реконструкцию объектов ландшафтной архитектуры допускается производить по проектам, согласованным с главным архитектором Нижнетуринского городского округа.

18.1.10. Ответственные лица обязаны:

18.1.10.1. Обеспечить своевременно проведение всех необходимых агротехнических мероприятий (полив, рыхление, обрезка, сушка, борьба с вредителями и болезнями растений, скашивание травы).

18.1.10.2. Осуществлять обрезку и вырубку сухостоя и аварийных деревьев, вырезку сухих и полумертвых сучьев и вырезку веток, ограничивающих видимость технических средств регулирования дорожного движения, при наличии соответствующего разрешения, выданного Муниципальным казенным учреждением «Отдел жилищно-коммунального хозяйства, строительства и ремонта».

18.1.10.3. Доводить до сведения администрации Нижнетуринского городского округа обо всех случаях массового появления вредителей и болезней и принимать меры борьбы с ними, производить замазку ран и дупел на деревьях.

18.1.10.4. Проводить своевременный ремонт ограждений зеленых насаждений.

18.1.10.5. Своевременно вывозить вырубленные деревья, обрезанные сучья в специально отведенные места.

18.1.11. На площадях зеленых насаждений запрещается:

18.1.11.1. Ходить и лежать на газонах и в молодых лесных посадках.

18.1.11.2. Ломать деревья, кустарники, сучья и ветви, самовольно обрезать кроны деревьев и кустарников, срывать листья и цветы, сбивать и собирать плоды, подвешивать к деревьям качели, веревки, аншлаги, рекламы.

18.1.11.3. Разбивать палатки и разводить костры.

18.1.11.4. Засорять газоны, цветники, дорожки и водоемы.

18.1.11.5. Портить скульптуры, скамейки, ограды.

18.1.11.6. Добывать из деревьев сок и смолу, делать надрезы, надписи, приклеивать к деревьям объявления, номерные знаки, всякого рода указатели, провода, сушить белье на ветвях.

18.1.11.7. Ездить на велосипедах, мотоциклах, лошадях, тракторах и автомашинах.

18.1.11.8. Мыть автотранспортные средства, стирать белье, а также купать животных в водоемах, расположенных на территории зеленых насаждений.

18.1.11.9. Парковать автотранспортные средства на газонах.

18.1.11.10. Пастись скот.

18.1.11.11. Устраивать ледяные катки и снежные горки, кататься на лыжах, коньках, санях, организовывать игры, танцы, за исключением мест, отведенных для этих целей.

18.1.11.12. Производить строительные и ремонтные работы без ограждений насаждений щитами, гарантирующими защиту их от повреждений.

18.1.11.13. Обнажать корни деревьев на расстоянии ближе 1,5 м от ствола и засыпать шейки деревьев землей или строительным мусором.

18.1.11.14. Складировать на территории зеленых насаждений материалы, а также устраивать на прилегающих территориях склады материалов, способствующие распространению вредителей зеленых насаждений.

18.1.11.15. Устраивать свалки мусора, снега и льда, сбрасывать снег с крыш на участках, имеющих зеленые насаждения, без принятия мер, обеспечивающих сохранность деревьев и кустарников, сбрасывать с дорог и тротуаров снег, обработанный солевой смесью.

18.1.11.16. Добывать растительную землю, песок и производить другие раскопки.

18.1.11.17. Выгуливать и отпускать с поводка собак в парках, лесопарках, скверах и иных территориях зеленых насаждений.

18.1.11.18. Разводить костры, сжигать мусор, листву, траву, части деревьев, кустарников и других остатков растительности.

18.1.12. Снос деревьев и кустарников в зоне индивидуальной застройки осуществляется владельцами земельных участков самостоятельно за счет собственных средств.

18.2. Содержание и охрана городских и поселковых лесов

18.2.1. Осуществляется в соответствии с утвержденным (действующим) регламентом.

19. Содержание домашних животных.

19.1. Общие положения

19.1.1. Настоящий раздел Правил регулирует отношения в сфере содержания домашних животных, обеспечения безопасности людей от неблагоприятного физического, санитарного и психологического воздействия домашних животных, подлежит соблюдению всеми владельцами домашних животных на территории Нижнетуринского городского округа.

19.1.2. Владельцами домашних животных, на которых распространяется действие настоящего раздела Правил, являются физические лица, предприниматели без образования юридического лица, юридические лица независимо от формы собственности (далее – владельцы домашних животных).

19.1.3. Действие настоящего раздела Правил не распространяется на животных, которых используют научные, научно-исследовательские, медицинские организации и организации Министерства обороны Российской Федерации, Министерства внутренних дел Российской Федерации, Федеральной службы безопасности Российской Федерации и другие органы государственной власти в служебных целях или как объекты научных исследований.

19.1.4. К домашним животным применяются общие правила об имуществе постольку, поскольку иными правовыми актами не предусмотрено иное.

19.2. Права и обязанности владельцев домашних животных.

19.2.1. Домашние животные могут находиться в собственности граждан и юридических лиц. Отношения, возникающие по вопросам собственности на домашних животных, регулируются гражданским законодательством Российской Федерации.

Продолжение на стр. 14.

Продолжение. Начало на стр. 5-13.

**Приложение к Постановлению
администрации НТГО от 28.05.2015 г. № 521**

19.2.2. Владелец домашнего животного имеет право:

- приобретать и отчуждать домашних животных (в том числе путем продажи, дарения, мены) с соблюдением порядка, предусмотренного настоящим разделом Правил;
- стерилизовать (обеспложивать) принадлежащих ему домашних животных;
- помещать домашних животных в приют для временного содержания;
- получать необходимую информацию о порядке содержания, разведения домашних животных в обществах (клубах) владельцев домашних животных, ветеринарных и зоозащитных организациях.

19.2.3. Владелец домашнего животного обязан:

- обеспечивать безопасность граждан от воздействия домашних животных, а также спокойствие и тишину для окружающих;
- предотвращать причинение вреда домашними животными имуществу граждан и юридических лиц;
- содержать домашнее животное в соответствии с его биологическими особенностями, гуманно обращаться с ним, не оставлять без корма и воды, не избивать, а в случае заболевания обращаться к услугам ветеринарных специалистов;
- соблюдать санитарно-гигиенические и ветеринарные правила содержания домашних животных, иметь документ подтверждающий регистрацию плотоядного домашнего животного на территории Нижнетуринского городского округа;
- немедленно сообщать в органы ветеринарного надзора о нападении домашних животных на человека или животное, предоставлять домашнее животное, покусавшее человека или животное, для ветеринарного осмотра и наложения карантина;

- немедленно сообщать в органы ветеринарного надзора о нападении домашних животных на человека или животное, предоставлять домашнее животное, покусавшее человека или животное, для ветеринарного осмотра и наложения карантина;

- немедленно сообщать в органы ветеринарного надзора о случаях внезапного падежа, необычного поведения или одновременного массового заболевания любого вида домашних животных и до прибытия ветеринарных специалистов изолировать этих животных (группы животных);

- принимать меры по предотвращению появления нежелательного потомства у животных путем применения временной изоляции, контрацептивных средств, стерилизации (кастрации);

- не допускать загрязнения домашними животными мест общего пользования в многоквартирных жилых домах (на лестничных клетках, в лифтах, подъездах и т.д.), коммунальных квартирах, а также общественных местах: на газонах, детских и спортивных площадках, пешеходных дорожках, в скверах, дворах и т.д. В случае загрязнения указанных мест владелец домашнего животного обязан обеспечить немедленную уборку экскрементов;

- не допускается содержание домашних животных в местах общего пользования многоквартирных домов;

- запрещается передвижение сельскохозяйственных животных на территории Нижнетуринского городского округа без сопровождающих лиц;

- выпас сельскохозяйственных животных осуществлять на специально отведенных администрацией Нижнетуринского городского округа местах выпаса под наблюдением владельца или уполномоченного им лица;

- осуществлять санитарно-гигиенические и ветеринарные мероприятия, обеспечивающие предупреждение болезней домашних животных;

- выполнять предписания должностных лиц органов государственного санитарно-эпидемиологического и ветеринарного надзора;

- в случае отказа от дальнейшего содержания домашнего животного передать (продать) домашнее животное другому владельцу либо обратиться в органы ветеринарного надзора с заявлением об усыплении домашнего животного. Оставляя без попечения домашних животных запрещается;

- выполнять иные требования, установленные законодательством.

19.2.4. Породы собак, требующие особого внимания владельца, а также другие крупные и агрессивные собаки вне зависимости от породы, подлежат обязательному обучению по специальной программе. Обучение собак осуществляется специалистами по дрессировке собак при наличии именного удостоверения о присвоении звания «Инструктор по дрессировке собак», выданного кинологической организацией, лицензированной на кинологическую образовательную деятельность. Запрещается использовать при дрессировке животных негуманные и запрещенные методы психического и физического воздействия.

19.2.5. Владельцы домашних животных несут ответственность за их здоровье и содержание, а также за моральный и имущественный ущерб, либо за вред здоровью человека, причиненный их домашними животными, в соответствии с законодательством Российской Федерации. Содержание собак рассматривается как деятельность, связанная с повышенной опасностью.

19.2.6. В случае социальной опасности домашнее животное подлежит конфискации и усыплению по заключению органа государственного ветеринарного надзора в порядке, установленном действующим законодательством.

19.3. Права и обязанности обществ (клубов) владельцев домашних животных, зоозащитных и иных организаций.

19.3.1. Общественные объединения и организации, в уставные задачи которых входят содержание, разведение и иные действия, связанные с домашними животными, осуществляющие свою деятельность на территории Нижнетуринского городского округа, имеют право:

- проводить регистрацию домашних животных на территории Нижнетуринского городского округа;

- строить и оборудовать площадки для выгула и дрессировки домашних животных на земельных участках, отведенных для этих целей в соответствии с действующим законодательством Российской Федерации;

- осуществлять общественный контроль над выполнением владельцами домашних животных установленных санитарно-гигиенических и ветеринарных правил, и настоящего раздел Правил;

- оказывать содействие органам государственного ветеринарного надзора в проведении вакцинации домашних животных;

- планировать разведение домашних животных, вести племенную работу, племенные книги, подтверждать породу и выпуск помета домашних животных в реализацию в соответствии с действующими нормативными документами и зоотехническими нормами;

- вести методическую и разъяснительную работу среди членов обществ и клубов владельцев домашних животных, обществ защиты животных и населения по вопросам культуры содержания домашних животных.

19.4. Цели и задачи приютов для домашних животных.

19.4.1. Приюты для домашних животных могут создаваться для:

- организации на практике дееспособной службы розыска и возвращения владельцам потерянных домашних животных;

- создания условий для карантинирования животных с целью выявления опасных для человека заболеваний домашних животных;

- решения проблемы ненужных, обременительных для владельцев животных;

- регулирования численности животных в соответствии с действующим законодательством Российской Федерации.

19.4.2. Приюты для домашних животных могут создаваться физическими лицами, индивидуальными предпринимателями, юридическими лицами и общественными объединениями.

19.4.3. Приюты подразделяются на приюты кратковременного (до 12 дней) и длительного (более 12 дней) содержания домашних животных.

19.4.4. Приюты кратковременного содержания домашних животных создаются в целях:

- выявления владельцев потерянных животных согласно идентификационным (регистрационным) номерам или особым приметам животных;

- подбора новых владельцев животным для дальнейшего их содержания или передачи животных в приюты длительного содержания.

При организациях, осуществляющих отлов безнадзорных и бездомных животных, приюты кратковременного содержания создаются в обязательном порядке.

19.4.5. Для организации и функционирования приюта, независимо от его типа, необходимо соблюдение следующих требований:

- содержание домашних животных в вольерах, обеспечивающих условия для нормальной жизнедеятельности животных;

- наличие полноценной и сбалансированной кормовой базы;

- осуществление постоянного ветеринарного контроля и обслуживания, наличие профессионально подготовленного обслуживающего персонала;

- карантинирование вновь прибывших домашних животных.

19.4.6. Домашние животные, поступившие в приют, осматриваются ветеринарными специалистами. Раненым животным или животным с явными признаками болезни оказывается первая медицинская помощь.

19.4.7. В приютах кратковременного содержания домашних животных тяжело больные, неуправляемые, повышено злобные собаки при необходимости подвергаются эвтаназии.

19.4.8. Владелец домашнего животного, не заявивший о своем праве на отловленное животное в течение шести месяцев, считается отказавшимся от него.

19.4.9. Владелец животного, имеющего идентификационный (регистрационный) номер, не забравший его из приюта после получения им письменного уведомления соответствующего приюта, несет ответственность за нарушение настоящего раздела Правил.

19.4.10. В приюте, независимо от его типа, ведется специальная система учета по каждому животному, содержащая полную информацию по всем аспектам ежедневной деятельности приюта, включая отчеты по потерянному и найденным животным, а также по тем из них, которые переданы новым владельцам. Сведения о новых владельцах животных являются закрытыми.

19.4.11. Лица, получившие животное из приюта, кроме новых владельцев, возмещают ему расходы по отлову, транспортировке, ветеринарному осмотру или помощи, содержанию животного.

19.4.12. Контроль за деятельностью приютов для домашних животных, независимо от их типа, осуществляют:

- органы санитарно-эпидемиологического и ветеринарного контроля;

- организация, осуществляющая регистрацию домашних животных;

- зоозащитные организации.

19.5. Условия содержания домашних животных.

19.5.1. Граждане имеют право на содержание домашних животных в соответствии с их биологическими особенностями при соблюдении требований настоящего раздела Правил, а также законных прав и интересов других лиц.

19.5.2. Условием содержания домашних животных на территории Нижнетуринского городского округа является соблюдение настоящего раздела Правил, санитарно-гигиенических норм и правил, ветеринарного законодательства Российской Федерации, правил пользования жилыми помещениями, содержания жилого дома и придомовой территории.

19.5.3. Жилые помещения, используемые для постоянного или временного содержания домашних животных, по своей площади должны обеспечивать благоприятные условия для жизни людей и животных.

19.5.4. Запрещается содержать собак пород, требующих особого внимания владельца, в одном изолированном жилом помещении с несовершеннолетними детьми.

19.5.5. В комнатах коммунальных квартир содержать домашних животных разрешается только при наличии письменного согласия (произвольной формы) всех зарегистрированных лиц и собственников.

19.5.6. Запрещается содержать домашних животных в квартирах, если любой из зарегистрированных лиц в данной квартире или собственник квартиры против содержания домашнего животного.

19.5.7. Запрещается содержать домашних животных в местах общего пользования жилых домов (кухни, коридоры коммунальных квартир, лестничные клетки, чердаки, подвалы, переходные лоджии, балконы и т.д.). Загрязнение домашними животными указанных мест немедленно устраняется их владельцами.

19.5.8. Содержание домашних животных на территориях садоводческих, огороднических, дачных кооперативов, санаториев, туристических баз, спортивных и трудовых лагерей допускается с соблюдением правил и положений вышеперечисленных организаций, в которых должно быть указано разрешение на пребывание в них домашних животных.

19.5.9. Временное пребывание граждан с домашними животными в гостиницах осуществляется по согласованию с их администрацией.

19.5.10. Владельцы собак, имеющие в пользовании (ином законном владении) земельные участки, могут содержать собак в свободном выгуле только на огороженной территории или в изолированном помещении. О наличии собак должна быть сделана предупреждающая надпись перед входом на участок.

19.5.11. Клеймение и чипирование домашних животных производится по желанию их владельца в обществах и клубах домашних животных, зарегистрированных согласно действующему законодательству Российской Федерации.

19.5.12. Запрещается принудительное изъятие из среды обитания и содержание в домашних условиях диких животных, не приспособленных к проживанию совместно с людьми, за исключением содержания таких животных в служебных целях (дрессировщики, работники зоопарка, приравненно — испытательные станции по подготовке собак охотничьих пород).

19.5.13. Запрещается бросать и самовольно умерщвлять домашних животных.

19.5.14. Запрещается проведение собачьих боев.

19.5.15. Запрещается разведение плотоядных домашних животных с целью получения шкур и мяса.

19.6. Продажа и приобретение домашних животных.

19.6.1. Торговля домашними животными осуществляется в специально отведенных местах - через питомники, общества (клубы) владельцев домашних животных, магазины и на специализированных рынках по продаже домашних животных при наличии соответствующих ветеринарных документов, подтверждающих проведение профилактических ветеринарных процедур домашнему животному.

Продажа домашних животных в общественных местах (около магазинов, учреждений и т.д.) запрещается.

19.6.2. Ввоз на территорию Нижнетуринского городского округа домашних животных с территорий иностранных государств разрешается при наличии документа, удостоверяющего право ввоза домашнего животного на территорию Российской Федерации (ветеринарный сертификат с переводом на русский язык, международный паспорт здоровья животного).

19.6.3. Запрещается продажа домашних животных без документов, подтверждающих их регистрацию.

19.7. Вакцинация и карантин домашних животных.

19.7.1. Владельцы домашних животных обязаны вакцинировать их от бешенства и других заболеваний, опасных для человека и других животных, в сроки, установленные органами ветеринарного надзора.

19.7.2. Информацию о сроках вакцинации домашних животных владельцы могут получить в органах ветеринарного надзора.

19.7.3. Вакцинация домашних животных против бешенства осуществляется ежегодно независимо от возраста животного.

19.8. Карантин домашних животных.

19.8.1. Карантин домашних животных вводится и объявляется исполнительными органами государственной власти Свердловской области, администрацией Нижнетуринского городского округа по представлению соответствующих органов государственной ветеринарной службы Российской Федерации.

Продолжение на стр. 15.

Продолжение. Начало на стр. 5-14.

**Приложение к Постановлению
администрации НТГО от 28.05.2015 г. № 521**

19.8.2. Администрация Нижнетуринского городского округа и органы ветеринарного надзора обязаны своевременно оповещать владельцев домашних животных о карантине домашних животных, вправе потребовать изоляции или усыпления домашних животных в случаях особо опасных заболеваний.

19.8.3. Владельцы домашних животных обязаны соблюдать установленные правила карантина домашних животных.

19.9. Выгул домашних животных.

19.9.1. Выпас сельскохозяйственных животных разрешается на отведенных территориях, местоположение которых определено администрацией Нижнетуринского городского округа.

19.9.2. Выгул собак разрешается на специальных площадках, пустырях и других территориях, определяемых администрацией Нижнетуринского городского округа. На отведенных площадках устанавливаются знаки о разрешении выгула собак. До создания специализированных площадок место выгула определяет сам владелец собаки при обеспечении безопасности окружающих.

19.9.3. Запрещается выгуливать домашних животных без сопровождающего лица, поводка, жетона на ошейнике и оставлять их без присмотра.

19.9.4. Выгул собак без поводка разрешается на хорошо огороженных специальных площадках для выгула собак, определяемых администрацией Нижнетуринского городского округа в соответствии с настоящими правилами. Знаки о разрешении выгула собак устанавливаются при входе.

19.9.5. Разрешается свободный выгул домашних животных на огороженной территории владельца земельного участка. О наличии собаки должна быть сделана предупреждающая надпись при входе на участок.

19.9.6. При выгуле собаки владелец обязан гарантировать безопасность окружающих. В жилых микрорайонах выгул собак разрешается только на поводке. В общественных местах, а также в местах скопления людей, владелец обязан взять собаку на короткий поводок, а на крупных или агрессивных собак надеть намордник.

19.9.7. При переходе через улицу или проезжую часть владелец домашнего животного обязан взять его на короткий поводок во избежание дорожно-транспортного происшествия.

19.9.8. При выгуле домашних животных в жилых микрорайонах, а также нахождении их в жилых помещениях, с 23.00 до 8.00 часов владельцы домашних животных обязаны обеспечивать тишину.

19.9.9. Запрещается посещать с домашними животными магазины (кроме специализированных зоомагазинов), организации общественного питания, медицинские, культурные и образовательные учреждения (за исключением случаев проведения культурно - просветительных мероприятий с участием домашних животных). При этом владелец должен иметь на домашнее животное документ, подтверждающий проведение профилактических ветеринарных процедур домашнему животному.

19.9.10. Занятия кружков и клубов биологического уклона разрешается проводить в специально отведенных для этих целей помещениях.

19.9.11. Загрязнение домашними животными тротуаров, детских, школьных площадок и других объектов общего пользования при их выгуле немедленно устраняется владельцами.

19.9.12. Запрещается выгуливать собак, требующих особой ответственности владельца, несовершеннолетним детям.

19.9.13. Запрещается выгуливать собак и появляться с ними в общественных местах и транспорте лицам, находящимся в состоянии алкогольного, наркотического или токсического опьянения.

19.10. Перевозка домашних животных в общественном транспорте.

19.10.1. Разрешается перевозить домашних животных всеми видами наземного городского и пригородного транспорта. Крупные собаки должны быть на коротком поводке и в наморднике, мелкие собаки и кошки - в сумках - переносках или контейнерах. При перевозке должны соблюдаться требования правил перевозки домашних животных для данного вида транспорта, установленные действующим законодательством Российской Федерации.

19.10.2. Перевозка домашних животных в общественном транспорте разрешается при следующих условиях:

- перевозимые собаки крупных и средних пород, а также агрессивные собаки, должны быть на коротком поводке и в наморднике;
- перевозимые собаки мелких пород, кошки и другие домашние животные - в сумках - переносках или контейнерах;
- владелец домашнего животного должен иметь при себе документ, подтверждающий проведение профилактических ветеринарных процедур домашнему животному. Перевозка запрещена без информации о произведенных домашнему животному прививок от бешенства, проведенных не более чем за 12 месяцев и не менее чем за 30 дней до перевозки.

19.10.3. При транспортировке домашних животных за пределы города, в другие города и регионы Российской Федерации - оформляется ветеринарное свидетельство установленного образца, где указывается дата прививки от бешенства и других опасных для человека заболеваний животных.

19.11. Отлов безнадзорных животных.

19.11.1. Домашние животные, находящиеся в общественных местах без сопровождающего лица, кроме оставленных на привязи у мест общественного пользования, подлежат отлову как безнадзорные с последующей передачей их в приюты для бездомных животных и подлежат установлению (идентификации) с последующим сообщением владельцу, в случае его установления.

19.11.2. Отлов безнадзорных животных основывается на принципах гуманности, соблюдения норм общественной нравственности, спокойствия населения лицами, прошедшими специальную подготовку, включающую в себя медицинское освидетельствование, профилактические прививки и обучение.

19.11.3. Отлов безнадзорных животных производится при помощи специальных средств. Пользование при отлове животных приспособлениями, которые травмируют животных (проволочные петли, крюки и пр.), запрещено. Запрещен отстрел бродячих животных из любого вида огнестрельного оружия, кроме случаев реальной угрозы для жизни и здоровья человека.

19.11.4. Запрещается производить отлов безнадзорных животных в присутствии детей.

19.11.5. При отлове бродячих животных запрещается: изымать животных из квартир, с приусадебных участков, кроме как по решению суда; снимать с привязи животных, временно оставленных у мест общественного пользования. Отлов безнадзорных собак и кошек на закрытых территориях предприятий, учреждений, организаций производится при наличии письменного разрешения их руководителя.

19.11.6. Запрещается жестокое обращение с отловленными безнадзорными животными при их транспортировке и содержании.

19.11.7. Животные после отлова помещаются в приют кратковременного содержания, расположенный на территории Нижнетуринского городского округа, где они подлежат осмотру и освидетельствованию специалистами ветеринарной службы, учету с описанием их отличительных признаков.

19.11.8. Информация обо всех отловленных безнадзорных животных в первый рабочий день после отлова передается в органы регистрации.

19.11.9. Информация об отловленных животных является доступной и открытой, для чего в приюте создается специальная телефонная линия. Каждый имеет право обратиться за получением необходимой информации о пропавших домашних животных.

19.11.10. По первому требованию животное возвращается его владельцу. Если владелец в течение 6 месяцев не заявит о своем праве на отловленное животное, он считается отказавшимся от него. Домашнее животное поступает в собственность субъекта, осуществившего отлов.

19.11.11. В случае возврата владельцу безнадзорного животного, владельцем животного возмещаются все расходы по отлову, транспортировке, ветеринарному обслуживанию и содержанию в приюте, а также другие необходимые расходы согласно прилагаемой калькуляции расходов.

19.12. Эвтаназия и захоронение останков домашних животных.

19.12.1. Эвтаназия домашних животных, от которых отказались владельцы, а также безнадзорных животных производится ветеринарными службами, путем усыпления либо иными гуманными способами.

19.12.2. Захоронение (утилизация) останков домашних и безнадзорных животных производится с соблюдением действующих ветеринарно-санитарных правил по утилизации биологических отходов.

19.12.3. Запрещается захоронение останков домашних животных без ветеринарного освидетельствования по месту захоронения.

19.12.4. Запрещено самостоятельное захоронение останков домашних животных в черте Нижнетуринского городского округа, а также вывоз на полигоны хранения бытовых отходов, сброс в водоемы, реки, карьеры, мусорные контейнеры.

20. Обращение с отходами производства и потребителя.

20.1. Осуществляется в соответствии с Федеральным Законом от 24.06.1998 года № 89-ФЗ «Об отходах производства и потребления» и действующим регламентом по обращению с отходами производства и потребления на территории Нижнетуринского городского округа, утвержденным от 29.03.2011 года № 257.

20.2. Вывоз отходов производства и потребления, в том числе крупногабаритных, осуществляется на договорной основе со специализированной организацией, осуществляющей данную деятельность на территории Нижнетуринского городского округа.

20.3. Организации, в том числе управляющие жилищным фондом, а также владельцы индивидуальных жилых домов обязаны заключать договоры на вывоз и утилизацию отходов потребления, в том числе крупногабаритных.

Все организации, независимо от форм собственности, обязаны обеспечить вывоз твердых бытовых отходов не реже 1 раза в неделю.

20.4. Периодичность вывоза отходов для юридических лиц и индивидуальных предпринимателей регламентируется установленными лимитами размещения отходов производства и потребления, предельное накопление и хранение которых определяется проектом нормативов образования отходов и лимитов на их размещение.

20.5. В районах застройки частных домов должна осуществляться плано-регулярная система очистки от твердых бытовых отходов не реже двух раз в неделю.

20.6. Вывоз отходов от жилищ (исключая крупногабаритные) должен осуществляться не реже 7 раз в неделю, по 1 разу в день, включая праздничные и выходные дни в соответствии с утвержденным графиком.

20.7. Вывоз крупногабаритного мусора должен осуществляться не реже 1 раза в неделю по заявкам организаций, управляющих жилищным фондом. Ответственным за место складирования является организация, за которой закреплено содержание данной территории.

20.8. Организации, управляющие жилищным фондом, должны обеспечить установку, исправное состояние и чистоту стационарных площадок, контейнеров, контейнерных площадок и прилегающих к ним территорий, организовать места временного складирования крупногабаритных отходов, организовать мест погрузки мусора и подъездов к ним в состоянии, пригодном для работы мусоровозов (очистка от снега, контроль за парковкой автомобилей).

20.9. Все работы, связанные с загрузкой, транспортированием, выгрузкой отходов должны быть механизированы.

Транспортирование отходов следует производить в специально оборудованном транспорте, исключающем возможность потерь по пути следования и при перевалке с одного вида транспорта на другой, а также загрязнения окружающей среды. Для предотвращения загрязнения проезжей части города необходимо производить дезинфекцию колес автотранспорта при выезде со специализированного полигона.

20.10. Запрещаются:

- сброс в контейнеры для твердых бытовых отходов трупов животных, птиц, крупногабаритных бытовых отходов и строительного мусора;
- сброс мусора в не установленных местах; при возникновении стихийных свалок, если виновников их создания установить невозможно, уборку их должна обеспечить организация, за которой закреплена данная территория;

21. Особые требования к доступности городской среды.

21.1. При проектировании объектов благоустройства жилой среды, улиц и дорог, объектов культурно-бытового обслуживания необходимо обеспечить доступность среды населенных пунктов для пожилых лиц и инвалидов, оснащение этих объектов элементами и техническими средствами, способствующими передвижению престарелых и инвалидов.

21.2. Проектирование, строительство, установка технических средств и оборудования, способствующих передвижению пожилых лиц и инвалидов, осуществляются при новом строительстве заказчиком в соответствии с утвержденной проектной документацией.

22. Контроль за исполнением и ответственность за нарушение правил.

22.1. За нарушение настоящих Правил устанавливается административная, гражданско-правовая, уголовная и дисциплинарная ответственность в соответствии с законодательством Российской Федерации, с Законом Свердловской области от 14.06.2005 № 52-ОЗ «Об административных правонарушениях на территории Свердловской области».

22.2. Администрация Нижнетуринского городского округа, ее структурные подразделения осуществляют контроль в пределах своей компетенции за соблюдением физическими и юридическими лицами Правил.

22.3. Перечень лиц, уполномоченных на составление протоколов об административных правонарушениях по фактам нарушения настоящих Правил, устанавливается постановлением главы Нижнетуринского городского округа.

В случае выявления фактов нарушений настоящих Правил уполномоченные органы местного самоуправления и их должностные лица, должностные лица милиции общественной безопасности отдела внутренних дел по городскому округу, вправе:

- выдать предписание об устранении нарушений;
- составить протокол об административном правонарушении в порядке, установленном действующим законодательством;
- обратиться в суд с иском о признании незаконными действий (бездействия) физических и (или) юридических лиц, нарушающих Правила, и о возмещении ущерба.

22.4. Применение наказания не освобождает нарушителя от обязанности устранить допущенное нарушение.

22.5. Обжалование действий должностных лиц по наложению наказания за нарушение настоящих Правил осуществляется в порядке, установленном действующим законодательством.

22.6. Вопросы, не урегулированные настоящими Правилами, регулируются действующим законодательством.

Перечень нормативных документов, используемых при подготовке настоящих Правил.

Жилищного кодекса Российской Федерации от 29.12.2004 г. № 188-ФЗ;
Градостроительного кодекса Российской Федерации от 29.12.2004 г. № 190-ФЗ;
Водного кодекса Российской Федерации от 03.06.2006 г. № 74-ФЗ;
Лесного кодекса Российской Федерации от 04.12.2006 г. № 200 - ФЗ;
Земельного кодекса Российской Федерации от 25.10.2001 г. N 136-ФЗ;
Федерального закона от 29.12.2004 г. № 189-ФЗ «О введении в действие Жилищного кодекса Российской Федерации»;

Окончание на стр. 16.

Окончание. Начало на стр. 5-15.

Приложение к Постановлению администрации НТГО от 28.05.2015 г. № 521

Федерального закона от 29.12.2004 г. № 191-ФЗ «О введении в действие Градостроительного кодекса Российской Федерации»;

Федерального закона от 04.12.2006 г. № 201-ФЗ «О введении в действие Лесного кодекса Российской Федерации»;

Федерального закона от 25.10.2001 г. № 137-ФЗ «О введении в действие Земельного кодекса Российской Федерации»;

Федерального закона от 24.06.1998 г. № 89-ФЗ «Об отходах производства и потребления»;

Федерального закона от 30.03.1999 г. № 52-ФЗ «О санитарно-эпидемиологическом благополучии населения»;

Федерального закона от 10.01.2002 г. № 7-ФЗ «Об охране окружающей среды»;

Федерального закона от 13.03.2006 г. № 38-ФЗ от 13.03.2006 г. «О рекламе»;

Федерального закона от 06.10.2003 г. № 131-ФЗ «Об общих принципах организации местного самоуправления в Российской Федерации»;

Федерального закона от 12.01.1996 г. № 8-ФЗ «О погребении и похоронном деле»;

Федерального закона от 24.11.1995 г. № 181-ФЗ «О социальной защите инвалидов в Российской Федерации»;

Кодекс РФ «Об административных правонарушениях» от 30.12.2001 г. N 195-ФЗ (в редакции от 03.03.2008 г.).

постановления Правительства Российской Федерации от 03.09.2010 г. № 681 «Об утверждении правил обращения с отходами производства и потребления в части осветительных устройств, электрических ламп, ненадлежащие сбор, накопление, использование, обезвреживание, транспортирование и размещение которых может повлечь причинение вреда жизни, здоровью граждан, вреда животным, растениям и окружающей среде»;

«Ветеринарно-санитарных правил сбора, утилизации и уничтожения биологических отходов», утвержденных Главным государственным ветеринарным инспектором РФ 04.12.1995 г. № 13-7-2/469 (в редакции приказа Минсельхоза Российской Федерации от 16.08.2007 г. № 400);

приказа Министерства регионального развития РФ от 27.12.2011 г. № 613 «Об утверждении Методических рекомендаций по разработке норм и правил по благоустройству территорий муниципальных образований»;

приказа Госстроя РФ от 15.12.1999 г. № 153 «Об утверждении Правил создания, охраны и содержания зеленых насаждений в городах Российской Федерации»;

постановления Государственного комитета РФ по строительству и жилищно-коммунальному комплексу от 27.09.2003 г. № 170 «Об утверждении правил и норм технической эксплуатации жилищного фонда»;

СанПиН 42-128-4690-88 «Санитарные правила содержания территорий населенных мест»;

СанПиН 2.1.1279-03 «Гигиенические требования к размещению, устройству и содержанию кладбищ, зданий и сооружений похоронного назначения»;

СанПиН 2.1.2.2645-10 «Санитарно-эпидемиологические требования к условиям проживания в жилых зданиях и помещениях»;

СанПиН 2.1.7.2790-10 «Санитарно-эпидемиологические требования к обращению с медицинскими отходами»;

СанПиН 3.5.2.1376-03 «Санитарно-эпидемиологические требования к организации и проведению дезинсекционных мероприятий против синантропных и членистоногих»;

СанПиН 2.2.1/2.1.1200-03 «Санитарно-защитные зоны и санитарная классификация предприятий, сооружений и иных объектов»;

СанПиН 2.1.4.1175-02 «Гигиенические требования к качеству воды нецентрализованного водоснабжения. Санитарная охрана источников»;

СанПиН 2.2.3.1384-03 «Гигиенические требования к организации строительного производства и строительных работ»;

СанПиН 2.2.1/2.1.1.567-96. - М., 1997. Санитарные нормы и правила. Санитарно-защитные зоны и санитарная классификация предприятий, сооружений и иных объектов.

СП 2.3.6.1066-01 «Санитарно-эпидемиологические требования к организациям торговли и обороту в них продовольственного сырья и пищевых продуктов»;

СП 2.1.7.1038-01 «Гигиенические требования к устройству и содержанию полигонов для твердых бытовых отходов»;

СП 3.5.3.1129-02 «Санитарно-эпидемиологические требования к проведению дератизации»;

СНиП 2.07.01-89 Градостроительство. Планировка и застройка городских и сельских поселений.

СНиП 35-01-2001 «Доступность зданий и сооружений для маломобильных групп населения»;

СНиП 3.01.01-85* - М, 1990. Организация строительного производства.

ГОСТ Р50597-93 «Автомобильные дороги и улицы. Требования к эксплуатационному состоянию, допустимому по условиям обеспечения безопасности дорожного движения».

ГОСТ 17.1.5.02-80 «Охрана природы. Гидросфера. Гигиенические требования к зонам рекреации водных объектов»;

«Методического пособия по содержанию и ремонту жилищного фонда» МДК 2-04.2004 (утвержденного Госстроем РФ);

приказа Министерства регионального развития РФ от 27.12.2010 г. № 783 «Об утверждении свода правил «СНиП 23-05-95* «Естественное и искусственное освещение»;

Областного закона от 19.12.1997 г. № 77-ОЗ «Об отходах производства и потребления»;

Областного закона от 14.06.2005 г. № 52-ОЗ «Об административных правонарушениях на территории Свердловской области»;

постановления Областной Думы Законодательного Собрания Свердловской области от 04.04.2007 г. № 458-ПОД «Об исполнении областного закона «Об отходах производства и потребления»;

постановления Правительства Свердловской области от 08.10.2007 г. № 1004-ПП «О мерах по совершенствованию обращения с отходами производства и потребления на территории Свердловской области»;

постановления Правительства Свердловской области от 15.03.2010 г. № 380-ПП «Об утверждении нормативов градостроительного проектирования Свердловской области» НГПСО 1-2009.66;

Устава Нижнетуринского городского округа утвержденного решением Думы Нижнетуринского городского округа от 31 мая 2005 г. N 136 (с изменениями от 14.04.2006 N 259, от 14.11.2007 N 503, от 18.12.2008 N 129, от 27.05.2009 N 206, от 27.01.2010 N 317, от 30.06.2010 N 388, от 19.10.2010 N 424, от 23.03.2011 N 508, от 13.07.2011 N 558, от 30.08.2011 N 570, от 21.12.2011 N 628, от 20.04.2012 N 10, от 28.09.2012 N 96, от 29.03.2013 N 173, от 18.10.2013 N 238, от 18.04.2014 N 313, от 31.10.2014 N 377);

решение Думы Нижнетуринского городского округа от 25.05.2012 г. № 33 «Об утверждении Порядка организации автомобильных стоянок и парковок на территории Нижнетуринского городского округа»;

решение Думы Нижнетуринского городского округа от 07.12.2011 г. № 621 «Об утверждении Положения о порядке распространения наружной рекламы на территории Нижнетуринского городского округа»;

постановления администрации Нижнетуринского городского округа от 26.12.2012 г. № 1329 «Об утверждении порядка проведения ограниченных вырубок древесно-кустарниковой растительности (лесных насаждений) на территории Нижнетуринского городского округа»;

постановления администрации Нижнетуринского городского округа от 18.01.2012 г. № 16 «Об утверждении Генеральной схемы санитарной очистки территории Нижнетуринского городского округа».

Конкурс на замещение вакантной должности

Администрация Нижнетуринского городского округа в лице Комитета по управлению муниципальным имуществом администрации Нижнетуринского городского округа, конкурсной комиссии

ОБЪЯВЛЯЕТ КОНКУРС

на замещение вакантной должности директора муниципального унитарного предприятия Нижнетуринского городского округа «Мемориал»

В соответствии с постановлением администрации Нижнетуринского городского округа от 06.03.2013 года № 263 «Об утверждении Положения о проведении конкурса на замещение должнос-

ти руководителя муниципального унитарного предприятия Нижнетуринского городского округа», распоряжением администрации Нижнетуринского городского округа от 29.05.2015 года № 234, объявляется конкурс на замещение вакантной должности директора муниципального унитарного предприятия Нижнетуринского городского округа «Мемориал».

Основные сведения о муниципальном унитарном предприятии Нижнетуринского городского округа «Мемориал»

Основная задача предприятия: извлечение прибыли.

Основной вид деятельности: удовлетворение общественных потребностей в соответствии с Федеральным законом Российской Федерации от 12.01.96г. №8-ФЗ «О погребении и похоронном деле».

Место нахождения предприятия: 624221, г. Нижняя Тура, улица Береговая, 2.

Среднесписочная численность работников: 3 работника.

Требования к кандидатам:

1) на должность директора муниципального унитарного предприятия Нижнетуринского городского округа «Мемориал» могут быть назначены граждане Российской Федерации, имеющие высшее образование и опыт работы на руководящей должности не менее одного года, либо со средним профессиональным образованием с учетом наличия стажа и опыта работы в данной отрасли не менее 5 лет и опыта работы на руководящей должности не менее одного года. При этом преимуществом обладают те кандидатуры, которые имеют высшее образование по специальности, соответствующей профилю предприятия, либо высшее экономическое, высшее юридическое образование;

2) знание:

- Федерального закона Российской Федерации «О государственных и муниципальных унитарных предприятиях» от 14 ноября 2002 № 161-ФЗ;

- Федерального закона Российской Федерации от 12.01.96г. №8-ФЗ «О погребении и похоронном деле»;

- законов и иных нормативных правовых актов, регламентирующих соответствующую сферу деятельности предприятия;

- основ экономики и социологии;

- способов организации финансово-хозяйственной деятельности предприятия;

- гражданского, трудового, административного, бюджетного, налогового законодательства в части, касающейся регулирования деятельности предприятия;

- основ менеджмента, управления персоналом;

- правил по охране труда и пожарной безопасности;

- процедур ликвидации и реорганизации муниципальных унитарных предприятий.

3) профессиональные навыки:

- владение навыками реализации управленческих решений, квалифицированного планирования работы, осуществления подготовки и экспертизы проектов правовых актов и документов;

- владение текстовыми редакторами, электронными таблицами, электронной почтой и браузерами, мультимедийным оборудованием;

- умение использовать современные средства, методы и технологии работы с информацией, подготовки служебных документов.

Для участия в конкурсе гражданам необходимо представить следующие документы:

1) заявление (по установленной форме);

2) две фотографии размером 4 х 6 см;

3) копию документа, удостоверяющего личность (паспорта или иного документа, удостоверяющего личность, подлинник которого предъявляется при подаче документов в конкурсную комиссию для обозрения);

4) заверенные в установленном порядке копии трудовой книжки, документов об образовании государственного образца и документов воинского учета (для военнообязанных лиц), заверенные нотариально либо кадровой службой по месту работы претендента;

5) медицинское заключение о состоянии здоровья;

6) предложения по программе деятельности предприятия (в запечатанном конверте, по установленной форме);

7) отзывы, рекомендательные письма, документы о присвоении ученой степени, звания, иные документы об образовании, повышении квалификации (по желанию претендента);

8) собственноручно заполненную и подписанную анкету (по установленной форме);

9) копия страхового свидетельства обязательного пенсионного страхования (подлинник предъявляется при подаче документов в конкурсную комиссию для обозрения);

10) копия свидетельства о постановке на учет в налоговом органе физического лица по месту жительства на территории Российской Федерации (подлинник предъявляется при подаче документов в конкурсную комиссию для обозрения);

11) автобиография (оформляется в произвольной форме).

Документы представляются претендентом в конкурсную комиссию по адресу её местонахождения: г. Нижняя Тура, ул. 40 лет Октября, д. 2а, четвертый этаж, каб. № 409, в рабочие дни с понедельника по четверг с 9.00 до 12.00 и с 14.00 до 17.00 час., в пятницу с 9.00 до 12.00 и с 14.00 до 15.00 час. Последний день представления документов 07 июля 2015 года.

Претенденты могут ознакомиться с иными сведениями о муниципальном унитарном предприятии Нижнетуринского городского округа «Мемориал», о проводимом конкурсе, условиях заключения трудового договора с директором по адресу местонахождения конкурсной комиссии: г. Нижняя Тура, ул. 40 лет Октября, д. 2а, четвертый этаж, каб. № 409, в период подачи документов на участие в конкурсе. Для ознакомления с информацией претендент должен обратиться в конкурсную комиссию, к секретарю комиссии.

Конкурс проводится в два этапа.

1 этап: рассмотрение поступивших документов по итогам 1-го этапа в 10 часов 00 минут (по местному времени) 08 июля 2015 года в каб. № 320 администрации Нижнетуринского городского округа по адресу: 624221 Свердловская область, г. Нижняя Тура, ул. 40 лет Октября, д. 2а.

Кандидатам, допущенным к участию во втором этапе конкурса, направляется сообщение (письмо) о дате, месте и времени его проведения.

2 этап: рассмотрение предложений по программе деятельности предприятия в 10 часов 00 минут (по местному времени) 09 июля 2015 года в каб. № 320 администрации Нижнетуринского городского округа по адресу: 624221 Свердловская область, г. Нижняя Тура, ул. 40 лет Октября, д. 2а.

Подведение итогов конкурса состоится 09 июля 2015 года в 11 часов 00 минут (по местному времени).

Порядок определения победителя: на 1-ом этапе комиссия оценивает кандидатов на основании представленных ими документов об образовании, стаже и опыте работы, проводит сравнительный анализ документов, представленных кандидатами. На 2-ом этапе рассматриваются предложения по программе деятельности предприятия. Комиссия вскрывает запечатанные конверты и определяет наилучшую программу деятельности предприятия из числа предложенных участниками конкурса. Открытие конвертов производится в присутствии участника конкурса, чье предложение рассматривается. Члены комиссии вправе задавать участнику конкурса уточняющие вопросы, участник конкурса вправе давать свои пояснения по вопросам предложенной им программы деятельности предприятия.

Обсуждение членами комиссии предложенных программ и выявление победителя конкурса проводится в отсутствие участников конкурса.

Оценка кандидатов производится по 10-балльной системе. По итогам оценки каждый член комиссии выставляет кандидату соответствующий балл, который заносится в конкурсный бюллетень, составленный по установленной форме, с краткой мотивировкой, послужившей основанием принятия решения о соответствующей оценке. Конкурсный бюллетень подписывается председателем и секретарем комиссии. Конкурсный бюллетень приобщается к протоколу заседания комиссии.

Победителем конкурса признается участник, успешно прошедший оба этапа конкурса и получивший наибольшее количество баллов.

Об итогах конкурса претенденты будут проинформированы в письменной форме в 7-дневный срок с даты определения победителя конкурса.

Формы заявления на участие в конкурсе, анкета, предложений по программе деятельности предприятия, проект трудового договора, а также подробная информация о конкурсе, конкурсной комиссии, её составе, документах, подлежащих представлению в конкурсную комиссию, размещены на официальном сайте администрации Нижнетуринского городского округа: <http://ntura.midural.ru> адрес электронной почты: kumi-ntura@rambler.ru

Контактные телефоны: (34342) 2-77-42, 2-79-96. Факс 8 (34342) 2-78-10

Приложение: 1) Форма заявления на участие в конкурсе; 2) Форма анкеты; 3) Проект трудового договора; 4) Предложения по программе деятельности предприятия размещены на сайте <http://ntura.midural.ru>.

ВРЕМЯ

УЧРЕДИТЕЛИ - администрация Нижнетуринского городского округа, МБУ «Редакция еженедельной газеты «Время»

Издатели - МБУ «Редакция еженедельной газеты «Время», ГАУПСО «Редакция еженедельной газеты «Время»

Директор — главный редактор
Ирина Александровна Кошелева.

Адрес редакции и издателя:
624221, г. Нижняя Тура,
ул. 40 лет Октября, 2а.
Электронная версия газеты -
<http://vremya-nt.ru>

Редактор.....2-76-66
Корреспонденты.....2-79-87
Факс.....2-79-62
Реклама и объявления.....2-79-62

Номер отпечатан: «Полиграфическое объединение «Север», Нижнетуринский цех, г. Нижняя Тура, ул. Скорынина, 17. Время подписания номера в печать по графику 02.06.2015 г. в 10.30. Время подписания номера в печать фактически 02.06.2015 г. в 10.30. Распространяется бесплатно. (6+)
Индекс 447.
Объем 4 п. л.
Заказ 1267. Тираж 2500.

Мнение редакции не всегда совпадает с мнениями авторов публикаций. Письма, рукописи и фотографии не рецензируются и не возвращаются. За содержание рекламы и объявлений ответственность несут рекламодатели. Материалы под знаком ® публикуются на правах рекламы. Газета зарегистрирована в Управлении Федеральной службы по надзору в сфере связи, информационных технологий и массовых коммуникаций по Свердловской области. Регистрационный номер ПИ № ТУ66-00793.